



**UNIVERSIDAD CÉSAR VALLEJO**

**FACULTAD DE CIENCIAS DE LA SALUD**

**ESCUELA PROFESIONAL DE PSICOLOGÍA**

**Celos, dependencia emocional y relaciones intrafamiliares en  
estudiantes universitarios de 18 a 25 años en Lima, 2020**

TESIS PARA OBTENER EL TÍTULO PROFESIONAL DE:  
Licenciado en Psicología

**AUTORES:**

Flores Pacheco, Fernando Segundo (ORCID:0000-0003-1966-4045)

Miranda Checcllo, Bryan Joel (ORCID:0000-0002-9096-2654)

**ASESOR:**

Mg. Murillo Vega, Reynaldo (ORCID:0000-0003-0515-5987)

**LÍNEA DE INVESTIGACIÓN:**

Violencia

LIMA - PERÚ

2020

### **Dedicatoria**

Dedicamos esta tesis a Dios por permitirnos culminar con éxito, asimismo agradecer a nuestros padres, hermanos y familiares y amigos por la confianza depositada en nosotros y por su constante apoyo durante estos 5 años y medio durante esta etapa universitaria.

### **Agradecimiento**

Agradecer a la Universidad César Vallejo por brindarnos los recursos necesarios y herramientas para culminar nuestra carrera profesional. A nuestro asesor por guiarnos en este camino orientado a la investigación. Finalmente, a cada docente que fue parte de nuestro desarrollo profesional en los 5 años y medio de formación universitaria.

## Índice de contenidos

Carátula	i
Dedicatoria	ii
Agradecimiento	iii
Índice de contenidos	iv
Índice de tablas	v
Índice de figuras	vi
Resumen	vii
Abstract	viii
I. INTRODUCCIÓN	1
II. MARCO TEÓRICO	5
III. METODOLOGÍA	17
3.1. Tipo y diseño de investigación	17
3.2. Variables y operacionalización	17
3.3. Población (criterios de inclusión), muestra, muestreo y unidad de análisis	18
3.4. Técnicas e instrumentos de recolección de datos	19
3.5. Procedimiento	23
3.6. Método de análisis de datos	23
3.7. Aspectos éticos	23
IV. RESULTADOS	24
V. DISCUSIÓN	34
VI. CONCLUSIONES	36
VII. RECOMENDACIONES	38
REFERENCIAS	40
ANEXOS	46

## Índice de tablas

Tabla 1. Población de universitarios	18
Tabla 2. Estadísticas de fiabilidad	24
Tala 3. Estadísticas de total de elemento	24
Tabla 4. Prueba de Kolmogorov – Smirnov para una muestra	25
Tabla 5. Correlación entre variables	25
Tabla 6. Correlación variable Celos y dimensiones de R. Intrafamiliares	26
Tabla 7. Correlación D. Emocional y dimensiones relaciones intrafamiliares	26
Tabla 8. Correlación celos dimensiones variable dependencia emocional	27
Tabla 9. Correlación R. Intrafamiliares y dimensiones dependencia emocional	27
Tabla 10. Nivel de celos	28
Tabla 11. Nivel de dependencia emocional	29
Tabla 12 Nivel relaciones intrafamiliares	30
Tabla 13 Nivel de celos por sexo	30
Tabla 14 Niveles de Dependencia emocional por sexo	31
Tabla 15 Niveles de Relaciones intrafamiliares por sexo	32

## Índice de figuras

Figura 1. Nivel de celos	28
Figura 2. Niveles dependencia emocional	29
Figura 3. Niveles relaciones intrafamiliares	30
Figura 4. Niveles de celos por sexo	31
Figura 5. Niveles de Dependencia emocional por sexo	32
Figura 6. Niveles de Relaciones intrafamiliares por sexo	33

## Resumen

La presente tesis lleva como título celos, dependencia emocional y relaciones intrafamiliares en estudiantes universitarios de 18 a 25 años en Lima, 2020, debido a que en los últimos años se han venido suscitando altas tasas de suicidios, feminicidios.

Nuestro objetivo principal de la investigación es determinar el cómo se relacionan estas tres variables entre sí, Esta investigación ha sido realizada con la colaboración anónima de hombres y mujeres en un rango de 18 a 25 años de edad en lima 2020, donde se aplicó 3 pruebas que medirán de manera significativa las variables que se pretende trabajar, estas pruebas han sido difundidas mediante las redes sociales en general, el objeto de estudio es de 400 participantes de Lima.

Finalmente la confiabilidad de los resultados de la prueba se utilizó el coeficiente de Alfa de Cronbach, donde fueron obtenidos el análisis de datos y resultados estadísticos de las pruebas ejecutadas, se aplicó el SPSS versión 22 para la obtención de todos los resultados, donde se determinó que sí existe una correlación significativa entre celos, dependencia emocional y relaciones intrafamiliares, donde la variable celos y dependencia emocional se identificó que el índice es de 0.940 siendo este significativo, además celos y relaciones intrafamiliares tienen un índice de correlación de 0.887, por ultimo dependencia emocional y relaciones intrafamiliares tienen 0.832.determinando que a una menor relación intrafamiliar, genera una mayor sentimiento de celos y dependencia emocional hacia su pareja.

**Palabras clave:** Celos, dependencia emocional, relaciones intrafamiliares.

## **Abstract**

This thesis is entitled jealousy, emotional dependence and intrafamily relationships in university students aged 18 to 25 years in Lima, 2020, because in recent years there have been high rates of suicides, femicides.

Our main objective of the research is to determine how these three variables are related to each other, This research has been conducted with the anonymous collaboration of men and women in a range of 18 to 25 years of age in lima 2020, where 3 tests were applied that will significantly measure the variables that are intended to work, these tests have been disseminated through social networks in general, the object of study is 400 participants in Lima.

Finally the reliability of the test results was used Cronbach's alpha coefficient, where the data analysis and statistical results of the tests executed were obtained, SPSS version 22 was applied to obtain all the results, where it was determined that there is a significant correlation between jealousy, emotional dependence and intrafamily relationships, where the variable jealousy and emotional dependence was identified that the index is 0.940 being this significant, also jealousy and intrafamily relationships have a correlation index of 0.887, and finally emotional dependence and intrafamily relationships have 0.832, determining that a lower intrafamily relationship generates a greater feeling of jealousy and emotional dependence towards the partner.

**Keywords:** Jealousy, emotional dependence, intrafamily relationships.



## I. INTRODUCCIÓN

En los últimos años se han realizado estudios sobre la violencia en pareja, siendo esta consecuencia de diversas razones, se identificó que los celos son los más influyentes para que se recurra a la agresión dentro de las parejas, en su gran mayoría son los varones quienes violentan. A su vez se puede observar que las mujeres son las más predispuestas a sentir celos, esto debido a que sienten mayor apego, dependencia e idealización hacia su pareja, sintiéndose así inferiores. Este tipo de sentimientos son desarrollados generalmente durante las primeras etapas de la vida, esto se debe a diversos factores como la sobreprotección, falta de figura paterna, violencia dentro de la familia, etc.

A nivel internacional en Argentina, se realizó una investigación en la que se observaron estadísticas que el 68.75% de la población tenía sentimientos de celos por parte de su pareja en un nivel medio o moderado, mientras que el 28,75% eran en un nivel alto en índice de celos en las parejas entrevistadas, y por último se identificó un índice de 2.50% en sentir celos por parte de su pareja sentimental, llegando a la conclusión de la existencia de celos en la población entrevistada. (Cacciabue y Neubert; 2019)

De acuerdo con el programa nacional contra la violencia familiar y sexual del ministerio de la mujer y poblaciones vulnerables (MIMP) se identificó que los mayores casos de feminicidio o intentos del mencionado, el 46% son en mujeres que sus edades se encuentran entre los 19 y 29 años, mientras que el 42% de 30 a 59 años. Además, el 47% de todos los casos son generados por celos de parte de la pareja sentimental, por otra parte, el 13% se da debido a que la víctima decidió separarse de su pareja; mientras que el 40% se da por parte de alguna expareja o algún miembro de la familia. (Ministerio de la mujer y poblaciones vulnerables, 2017).

En base a dependencia emocional se realizó un estudio en Guatemala por parte de la Universidad Rafael Landívar en el año 2018, en la cual se pudo identificar que el 38.4% de los entrevistados mostraba ser dependientes emocionales de forma elevada, a su vez el 34.6% mostro un nivel medio, así también un 13.5% de forma significativa y por ultimo un 7.7% se identificó una categoría baja, Llegando a la conclusión que las

mujeres son más dependientes y manifiestan mayor intolerancia a la soledad con su pareja sentimental. (Reyes, S.; 2018). Por otra parte, otro estudio realizado en el Perú mostró que el 21.7% de la población tenían dependencia emocional alto y un 50% a nivel moderado, llegando a la conclusión que la población peruana entrevistada sufre dependencia emocional y un sentimiento de apego excesivo hacia su pareja. (Montes, E; 2018). Viéndose estas cifras como alarmantes para el estado de salud mental en el que vivimos los peruanos.

La relación intrafamiliar da paso al desenvolvimiento, desarrollo, seguridad y confianza que necesitan los integrantes de una familia para la vida, pero cuando estas relaciones familiares están deterioradas puede dar pie e inicio a diferentes problemas emocionales. En la etapa de la adolescencia y juventud, donde es de suma importancia el desenvolvimiento y establecimientos de vínculos afectivos con las parejas o los de su entorno, se ve como una tarea trascendental, Una relación saludable de pareja será de importancia como un método de ayuda y soporte emocional y ocios, como también a la elaboración y construcción de su yo e identidad personal. Estos casos no están a salvo de los problemas de relaciones tóxicas, que se basan en la idealización de una persona, ser sumisos, el temor de ser rechazados por otras personas y el abandono de personas a la cuales hemos establecido un vínculo de apego y aferró, generando esto relaciones dependientes.

En una investigación Nacional en Arequipa en el 2017 en grupos universitarios se llegó a los resultados que un menor funcionamiento familiar, se asocia con una mayor dependencia emocional en los jóvenes que oscilan las edades de 20 a 35 años. (Álvarez & Maldonado 2017).

A partir de lo expuesto con anterioridad se formula la siguiente interrogante ¿Cómo se relacionan los celos, la dependencia emocional y las relaciones intrafamiliares en estudiantes universitarios de 18 a 25 años en Lima 2020?

De acuerdo a la información presentada sobre los celos, la dependencia emocional y las relaciones intrafamiliares, esta investigación es de suma importancia porque permitirá presentar información teórica sobre los celos, dependencia emocional y

relaciones intrafamiliares, así mismo la relevancia de esta investigación radica en determinar la relación de estas 3 variables. Esta investigación servirá para futuras investigaciones el seguir profundizando en estos temas trascendentales hoy en día en la sociedad, a su vez para la comparación de los resultados de futuros estudios y como un antecedente del mismo.

Como justificación práctica, identificar cómo se relacionan los celos, la dependencia emocional y las relaciones intrafamiliares a través de cuestionarios a estudiantes universitarios de 18 a 25 años en Lima 2020, que medirán de manera significativa estas variables para que sean estudiados y evaluados en futuras investigaciones y sea relevante para un plan de intervención en la sociedad.

Finalmente, a nivel social, esta investigación servirá como una base de actualización para instituciones públicas, centro de salud y futuras investigaciones del cómo se encuentra a nivel de salud mental la población de Lima 2020, con respecto a estas tres variables, para que así puedan elaborar un plan y método de intervención en la población mostrada.

El objetivo general de esta investigación es determinar la relación entre los celos, la dependencia emocional, y las relaciones intrafamiliares en universitarios con edades entre 18 y 25 años en Lima, 2020. Y tiene como objetivos específicos: a). Determinar la relación entre los celos y las dimensiones de la variable relaciones intrafamiliares en los estudiantes universitarios de 18 a 25 años en Lima, 2020. b). Determinar la relación entre la dependencia emocional y las dimensiones de la variable relaciones intrafamiliares en los estudiantes universitarios de 18 a 25 años en Lima, 2020. c). Determinar la relación entre los celos y las dimensiones de la variable dependencia emocional en universitarios con edades entre 18 y 25 años en Lima, 2020. d). Determinar la relación entre las relaciones intrafamiliares y las dimensiones de la variable dependencia emocional en universitarios con edades entre 18 y 25 años en Lima, 2020. e). Determinar los niveles de celos en universitarios con edades entre 18 y 25 años en Lima, 2020. f). Determinar los niveles de dependencia emocional en universitarios con edades entre 18 y 25 años en Lima, 2020. g). Determinar los niveles de relaciones intrafamiliares en universitarios con edades entre

entre 18 y 25 años en lima, 2020. h). Determinar los niveles de celos por sexo en universitarios con edades entre 18 y 25 años en Lima, 2020. i). Determinar los niveles de dependencia emocional por sexo en universitarios con edades entre 18 y 25 años en lima, 2020. j). Determinar los niveles de relaciones intrafamiliares por sexo en universitarios con edades entre 18 y 25 años en Lima, 2020.

La hipótesis general planteada es: Existe relación significativa entre celos, dependencia emocional y las relaciones intrafamiliares en los estudiantes universitarios de 18 a 25 años en Lima, 2020. Las hipótesis específicas son: a). Existe relación entre los celos y las dimensiones de la variable relaciones intrafamiliares en los estudiantes universitarios de 18 a 25 años en Lima, 2020. b). Existe relación entre la dependencia emocional y las dimensiones de la variable relaciones intrafamiliares en los estudiantes universitarios de 18 a 25 años en Lima, 2020. c). Existe relación entre los celos y las dimensiones de la variable dependencia emocional en universitarios con edades entre 18 y 25 años en Lima, 2020. d). Existe relación entre las relaciones intrafamiliares y las dimensiones de la variable dependencia emocional en universitarios con edades entre 18 y 25 años en Lima, 2020. e). Existe un nivel alto de celos en universitarios con edades entre 18 y 25 años en Lima, 2020. f). Existe un nivel alto de dependencia emocional en universitarios con edades entre 18 y 25 años en lima, 2020. g). Existe un nivel bajo de relaciones intrafamiliares en universitarios con edades entre 18 y 25 años en lima, 2020. h). Existe predominancia en nivel alto de celos por sexo en universitarios con edades entre 18 y 25 años en Lima, 2020. i). Existe predominancia en nivel alto de dependencia emocional por sexo en universitarios con edades entre 18 y 25 años en Lima, 2020. j). Existe predominancia en nivel bajo de relaciones intrafamiliares por sexo en universitarios con edades entre 18 y 25 años en Lima, 2020.

Para contribuir con la información presentada mencionaremos los estudios realizados previamente sobre las variables estudiadas.

## II. MARCO TEÓRICO

Estudios previos a nivel internacional con respecto a la variable celos. Proaño (2017); realizó una investigación la cual tuvo como objetivo identificar los niveles de autoestima en mujeres víctimas de violencia psicológica, se basó en la teoría del aprendizaje social de Albert Bandura. el estudio era de enfoque cuantitativo, descriptivo y diseño no experimental, la muestra fueron 50 mujeres quienes integran el centro de apoyo integral “tres manueles” quienes fueron víctimas de violencia y no recibieron ningún tipo de terapia entre abril y junio del 2017. Los resultados indicaron que el 50% de las féminas presentaron un nivel bajo de autoestima, siendo esto su mayoría se concluyó que las mujeres de dicho centro son vulnerables a la violencia y a su vez sufren de dependencia emocional.

El aporte que este estudio nos brindó fue de gran significancia ya que se pudo encontrar que la gran mayoría de mujeres que han sufrido violencia psicológica presentaron una autoestima baja, es decir que el ser violentadas influye en su percepción de sí mismas.

Por otra parte Cacciabue y Neubert (2019), realizaron un estudio en el que tuvieron como objetivo estudiar la relación de los celos y el sentimiento de autoestima en las féminas, Se basaron en los conceptos de Puget que menciona la perspectiva social y evolutiva quien indicaba que el comportamiento celoso es el deseo de obtener de forma absoluta y exclusividad a quien se ama; esta investigación cuantitativa, fue de tipo descriptivo, no experimental, además se contó con una muestra de 120 personas de universidades Paraná, cuyas edades oscilaban de 20 a 25 años, el 68.75% de la población tenía sentimientos de celos por parte de su pareja en un nivel medio o moderado, mientras que el 28,75% eran en un nivel alto en índice de celos en las parejas entrevistadas, y por último se identificó un índice de 2.50% en sentir celos por parte de su pareja sentimental, llegando a la conclusión de la existencia de celos en la población entrevistada.

Martínez, Vargas, et.al. (2016) Estudio realizado en Colombia, que tuvo como objetivo la relación entre los celos en el noviazgo y la observación de violencia entre los padres. Se basaron en conceptos y teorías de Freud, tuvieron una población de 589 estudiantes. El diseño de esta investigación fue descriptivo – correlacional, no probabilística. Entre sus resultados destaca que el 70.9% de los participantes haber sufrido alguna forma de violencia por los celos por parte de su pareja, así también una relación significativa de haber observado algún tipo de violencia entre los padres en su hogar.

Este estudio aporta a nuestra investigación de manera significativa, ya que nos menciona que si existe algún tipo de violencia generado por los celos, siendo previamente vivenciado en el hogar y la relación con los mismos.

A su vez Corrales y Quijano, et al. (2015) Llevaron a cabo una investigación la cual tuvo como objetivo comparar los niveles de celos entre varones y féminas; este estudio se centró en la teoría de Bogaer, quien refería que los celos se desarrollan de acuerdo a elementos psicosociales, dicha investigación de tipo cuantitativo, fue descriptivo, no experimental, en el que participaron 20 hombres y 20 mujeres; sus edades oscilaban entre 18 y 25 años, quienes se encontraban en una relación sentimental de más de un año, todos ellos eran estudiantes de la universidad de La Sabana; sus resultados indicaron que los varones presentaban un mayor nivel en la presencia de celos con un 88.85%, mientras que las féminas mostraban el 85%, en ambas partes presentaron un nivel alto, sin embargo fueron ellos quienes mostraron mayor predisposición a los celos.

Este estudio tuvo un gran aporte ya que se concluyó que los varones tienden a sentir más celos que las mujeres, y que esto ocurre en personas que sus edades se encuentran entre 18 y 25 años, de igual forma la diferencia que se encontró no fue de gran significancia por parte de ambos sexos, pero si los dos presentaron índices altos al momento de sentir celos.

A nivel nacional Chouciño, M. (2019) realizaron una investigación en la cual buscaban determinar la relación entre los celos y la conducta infiel en las parejas. El estudio se basó en la teoría de Ekman y Davidson sobre los tipos de emociones, además fue de tipo descriptivo, no experimental y correlacional. La muestra del estudio estaba compuesta por 200 individuos, tanto de varones (20%) como mujeres (80%) de edades que oscilan entre 19 y 30 años. Los resultados señalaron a los varones como propensos a la infidelidad sexual en contra de sus parejas, así como también tipo emocional y por el contrario las mujeres mayor propensas a sentir celos de su pareja sentimental.

Este estudio nos brindó aportes importantes los cuales nos mostraron que los varones en su gran mayoría son más sexuales y tienden a cometer infidelidad de este tipo, por otra parte, las damas muestran ser más sentimentales en sentir celos, en su mayoría de ocasiones cuando son infieles lo hacen por un sentimiento previo y no solo por placer.

Además, Alvarado y Becerra, (2018). Llevaron a cabo un estudio el cual tuvo como objetivo identificar si existe correlación entre la autoestima y la violencia psicológica en mujeres. Se basaron en la teoría de Maslow sobre la autoestima y su pirámide de necesidades. El estudio fue de enfoque cuantitativo, correlacional no experimental. La muestra estuvo constituida por 150 féminas en las que sus edades oscilaban entre 20 y 40 años, quienes acudían de forma continua al centro psicológico de Breña; los resultados indicaron que las mujeres víctimas de dicha violencia de sus dimensiones. Se concluyó que existen niveles altos de correlación entre la autoestima y la violencia psicológica.

Este estudio pudo corroborar que mujeres que son violentadas psicológicamente tienden a tener una autoestima baja, en síntesis, nos indica que este tipo de tratos a las féminas termina influyendo en la imagen que tienen de sí mismas, y que esto es de mayor predominancia en personas jóvenes; es por esto se debe trabajar en desarrollar habilidades sociales.

Para finalizar con investigaciones previas sobre la variable celos. Chanfloque (2016). Llevo a cabo un estudio en el que tuvo como finalidad identificar la relación entre la dependencia emocional y la violencia psicológica en las parejas atendidas en el centro de salud Paul Harris ubicado en Chiclayo, se basó en la teoría de Taverniers sobre las manifestaciones de la violencia psicológica, esta investigación cuantitativa fue de diseño no experimental descriptivo correlacional, la muestra estuvo constituida por 40 personas que sus edades oscilaban entre 18 y 25 años. Los resultados indicaron que existe relación significativa entre las variables mencionadas, violencia psicológica presentaba 43% en el nivel alto, por otra parte la variable dependencia emocional presento 42% muy alto, 30% nivel medio y 23% ubicado en el nivel moderado, a su vez se identificó correlación significativa entre las dimensiones control, humillación, denigración, manipulación emocional y violencia sexual con la dependencia emocional.

Esta investigación brindo un gran aporte el cual nos indicó que la violencia psicológica en las parejas, se relaciona con el estado emocional de la persona violentada dentro de esta relación amorosa, esto en personas jóvenes, es por esto se ve la necesidad de desarrollar programas de salud mental abarcando también a las habilidades sociales.

Aguilera y Llerena (2015). Realizaron su investigación en Ecuador y tuvieron como finalidad evaluar la correlación entre la Dependencia Emocional y los Vínculos Afectivos de los estudiantes de Psicología de la Universidad de Chimborazo, en un grupo de 31 evaluados. Las teorías en las que se basan son: Vínculos afectivos, teoría del apego, relaciones interpersonales y etiología. La metodología de este estudio es tipo descriptiva, de corte transversal. Entre sus hallazgos resalta que, el 58% de la población evaluada manifiestan algún índice de dependencia emocional, notándose esta como un factor importante a investigar y a trabajar en esta sociedad.

El aporte brindado en este estudio da pie a futuras investigaciones para trabajar y abordar, debido a las tasas de dependencia emocional que existe. Incentiva a seguir



investigando en el tema, ya que es un factor principal de peleas en las parejas, lo que ahora se ve en la sociedad.

Tello (2016). Realizó su investigación en Ecuador y tuvo como finalidad precisar si existe relación entre la autoestima y la dependencia emocional de los adolescentes de la Unidad Educativa Salcedo, en un contingente de 200 estudiantes. Tienen como teoría para respaldarse las características de la dependencia emocional, relaciones interpersonales, Causas, Teoría racional emotiva de Albert Ellis, 12 creencias irracionales. Esta investigación tiene como metodología tipo descriptivo correlacional. Entre los hallazgos se puede evidenciar que existe una relación entre la autoestima y la dependencia emocional, dando cabida a múltiples dificultades en el proceso afectivo y evolutivo del adolescente y la socialización.

Esta investigación da aporte significativo a futuras investigaciones, dando a conocer una relación entre autoestima y dependencia emocional, mostrando que una baja autoestima genera una tendencia a una dependencia emocional.

A nivel Nacional Montes, E. (2018), En su estudio el que tuvo como finalidad principal establecer la relación que existe entre dependencia emocional y agresiones. Las teorías abordadas en esta investigación fueron importancia de Bornstein, Schore, Goleman, Castello sobre la protección exagerada dependencia emocional. La metodología realizada para esta investigación es de tipo correlacional, no experimental, transversal. Entre sus hallazgos se puede evidenciar que el 21.7% de la población tienden a ser dependientes emocionales alto y un 48.2 en un nivel medio o moderado, siendo cifras considerables a evaluar.

Esta investigación da a conocer que, si existe en la población del país, tendencias a la dependencia emocional, siendo estas como motivo de seguir investigando esta problemática que sucede en la realidad del territorio peruano.

Johnson y Silva (2017), En su investigación tuvieron como objetivo identificar la relación entre Dependencia Emocional y las particularidades de la personalidad en estudiantes universitarios. Entre las teorías abordadas están características de la

personalidad, Personalidad y etiológica de las variables. Este estudio presenta como metodología de tipo cuantitativa de corte transversal, no experimental. Se puede evidenciar en sus hallazgos que el 62.4% de la población manifiesta un índice de dependencia emocional moderada y un 24.7% presentan significativa, siendo estas cifras y estadísticas a evaluar.

Este estudio da como aporte que si existe dependencia emocional por lo que se nota y evidencia que se hace ver en los adolescentes y jóvenes estudiantes, siendo estos también el mayor foco de probabilidad de posibles problemas a futuro.

Álvarez y Maldonado (2017) En su investigación tuvieron como objetivo Determinar la relación entre los grados de funcionamiento familiar y los niveles de dependencia emocional de los estudiantes universitarios de cuarto año, en un grupo de 493 estudiantes. Tienen teorías abordadas como Modelo conductual cognitivo, vinculación afectiva, teoría de Sánchez, fases de la dependencia emocional. La metodología de esta investigación es cuantitativa correlacional, no experimental y de corte transversal. Entre sus hallazgos se puede evidenciar que, si existe una relación entre las relaciones familiares y la dependencia, siendo las dimensiones más relevantes en esta misma, la ansiedad por un alejamiento, amor propio, falta de atención, lo cual se puede decir que a un mal funcionamiento familiar genera una tendencia a desarrollar la dependencia emocional.

Esta investigación brinda como aporte a nuestros conocimientos sobre la importancia de las relaciones de familia y dependencia emocional, debido a que, si existe un mal funcionamiento de este, generara una tendencia a un apego hacia otras personas.

Sánchez y De La Torre (2015), En su investigación en un artículo realizado en México tuvieron como finalidad principal determinar la asociación entre las Relaciones Intrafamiliares y la Sintomatología Depresiva en alumnas de psicología mexicanas, en un grupo de 259 participantes. Esta investigación es de tipo cuantitativa correlacional, no experimental de corte transversal. Entre sus hallazgos se puede evidenciar que una considerable comunicación familiar actúa a favor de la disminución de la depresión y dependencia emocional, y evita que se desarrolle.

Esta investigación genera como aporte a que la familia sigue siendo un factor principal y determinante en el desarrollo de los adolescentes y jóvenes para así evitar a un futuro algún tipo de depresión y dependencia emocional.

Medina (2015). En su investigación realizada en Ecuador tuvo como objetivo Investigar si existe relación entre las Relaciones Familiares y la inestabilidad emocional en los estudiantes del colegio nacional Mariano Benítez. Tienen como teorías abordadas teorías general de los sistemas, estructura familiar, tipos de familia, función afectiva. Este estudio tiene como metodología de tipo cualitativo. Cuantitativo. Entre sus hallazgos se puede evidenciar que la relación en la familia existe en un 26% de la población siendo las dimensiones más significativas comunicación, expresión en el hogar, autoagresiones y afrontamiento.

Tiene como aporte a la investigación la influencia de la familia y el desenvolvimiento de esta en el desarrollo de los estudiantes, la cual generará un adecuado desarrollo por parte de ellos y evitar algún conflicto con la dependencia u otro.

A nivel nacional Facundo (2018). En su investigación tuvo como finalidad identificar la influencia de las Relaciones Intrafamiliares y la Dependencia Emocional de los estudiantes del primer Ciclo de la Facultad de Medicina Humana y Ciencias de la Salud. Entre sus teorías abordadas podemos encontrar a Clima social de Moos, Modelo circumplejo de Olson, psicología ambiental. Esta investigación es de tipo no experimental, descriptivo correlacional. Entre sus hallazgos se identificó que existe una correlación altamente significativa en la población por lo que se infiere que, a una menor relación familiar, genera una mayor dependencia emocional o, al contrario.

Este estudio brinda como aporte la significancia de a menor relaciones familiares, mayor es el grado de desarrollar dependencia emocional, lo cual corrobora la importancia de las relaciones intrafamiliares en los adolescente y jóvenes.

Machaca y Mamani (2017). En su investigación tuvieron como objetivo determinar la relación que existe entre las relaciones intrafamiliares y depresión, en estudiantes de cuarto y quinto grado de secundaria. Entre sus teorías abordadas están la familia, relaciones, depresión, etiología. Esta investigación es de tipo no experimental de corte

transversal, descriptivo correlacional. Se puede observar en sus hallazgos que un 64.2% de los evaluados presentan relaciones intrafamiliares deficientes, siendo está a menor relaciones intrafamiliares, mayor depresión y viceversa.

Esta investigación da como aporte la importancia de las relaciones en la familia y la depresión.

Álvarez y Maldonado (2017). En su investigación tuvieron como objetivo determinar la relación entre los niveles de funcionamiento familiar y los niveles de dependencia emocional de los estudiantes universitarios. Tienen como teorías abordadas la teoría general de sistemas, teoría estructural, modelo de interacción familiar, modelo circuplejo. Esta investigación tiene como metodología tipo cuantitativo correlacional, no experimental. Entre sus hallazgos se muestran que el 40% de la población son dependientes emocionales, lo cual, si existe una relación entre familia y dependencia emocional, siendo las dimensiones trascendentales el apego, protección e idealización.

Esta investigación tiene como aporte significativo la relación que existe entre estas dos variables y la importancia del estudio, ya que es un problema recurrente en las poblaciones nacionales e internacionales.

Las teorías relacionadas con las variables a estudiar son las siguientes:

Reidl (2005). Se basa en la teoría psicoanalítica de Freud quien indico que los celos se componen por el dolor, inseguridad emocional y la ansiedad provocando así ideas de perdida de la persona amada.

Marengo (2014). Manifiesta que los celos se describen como la sensación persistente de amenaza, el ser desplazado, la persona amada dejara de lado para querer a otra. Es el miedo permanente a la pérdida de afecto del compañero, afectando así a la autoestima, seguridad emocional y el orden que hemos construido.

Marengo (2014). Menciona que los celos son un conjunto de emociones que causan displacer y son complejas, se caracterizan por sentimientos y pensamientos

paradójicos, estos oscilan entre el amor y el rencor, seguridad y la inseguridad, la necesidad de rogar y la de agredir, en pocas palabras es un sentimiento que causa desconcierto y enojo en el que lo siente y en el que es expresado

Martínez y García (2013). Refieren que los celos se pueden manifestar por conductas en las que el individuo se encuentra pendiente de forma esporádica o constante de su pareja sentimental y el comportamiento que esta tiene. Esto trae consecuencias consigo como desconfianza, impidiendo así expresarse hacia las personas más apreciadas, es decir personas con este tipo de proceder generan sufrimiento a sus parejas

Con respecto a la variable Dependencia emocional. La dependencia emocional se caracteriza porque las personas tienden a no valerse nada por sí mismos, más bien necesitan la compañía de alguien para su seguridad y protección siendo externalizados sus problemas, siendo esto un trastorno de la personalidad (Sánchez, 2010).

(Castelló, 2005). Manifiesta que las personas que son dependientes emocionales, tienden a exagerar las cosas al límite del amor, siendo estas patologías de manera conductual que se relacionan con la pareja, Aquí es cuando el individuo busca de manera excesiva cubrir y completar ese vacío que siente con otra persona, ya sea una ruptura con anterioridad que le ha dejado marcado y desea solapar ese vacío que siente, siendo esto muy hostigante con la pareja.

(Castello, 2005) plantea los siguientes componentes que están divididas en 3 áreas: Área de relaciones de pareja donde menciona 7 características que van a ayudar a identificar como se relacionan los dependientes emocionales: a) Necesidad excesiva de la pareja, aquí el individuo siente la necesidad de estar constantemente en contacto con la pareja. b) La siguiente característica son los deseos de exclusividad, donde la persona desea que la pareja se dedique a ella de manera exclusiva c) Prioridad de la pareja, en este punto las personas dejan sus actividades de lado, para priorizar a la pareja d) idealización, donde la persona idolatra cree que con ella lo puede todo y sin ella no es nada, es la pareja que llena el vacío que siente. e) Sumisión y subordinación,

aquí la persona únicamente desea complacer a su pareja, así sea que violen sus derechos, con tal de ver a la otra persona feliz y no se vaya de su lado. f) Miedo a la ruptura, es el miedo de perderlo todo y volver a empezar de cero, por ello que obedece todo, para mantener a lado a su conyugue.

Área de relaciones en el entorno interpersonal encontramos 3 características: Deseos de exclusividad, donde la persona sea el primero en saber las actividades que va a realizar, dedicar todo el tiempo a esa persona. Luego es el deseo de agradar a la otra persona con el fin de que la pareja no se moleste con uno mismo y pueda terminar la relación. Por último, los déficits de las relaciones interpersonales, las personas tienden a no saber cómo relacionarse con los demás, poco asertividad.

Área de estado anímico: Las personas tienden a tener una baja autoestima por las características que se mencionó con anterioridad, son prisioneros de sí mismo. Luego tenemos miedo a la soledad donde manifiestan que con la compañía de otra persona puede ser feliz y si no es así, se sentirá incompleto y por último está el estado de ánimo negativo donde las personas después de una ruptura se sienten tristes y melancólicos, es por eso que cuando se ilusionan con una persona tienden a ilusionarse y dar todo.

Castello menciona las fases de las relaciones de pareja de los dependientes emocionales que son: La euforia es la fase 1, es aquí donde las personas están en todo el esplendor de compartir todo el tiempo con su pareja, Luego pasamos a la fase 2 de la subordinación, donde la persona vive y vela por la pareja en todas sus necesidades y complacerla, luego sigue el deterioro donde las toxicidades y hostigamientos de la pareja tiende a aburrir y cansar, luego está la ruptura aquí es donde todo se acaba, donde la relación no da para más y el dependiente tiende a entrar a la fase de relación de transición en la cual evalúa por qué se terminó y busca otra persona donde comenzar de nuevo la cual se le denomina el recomienzo.

#### Teoría del Apego según Bowlby

La teoría del apego según Bowlby se define como la vinculación de lazos afectivos fuerte con otra persona, la cual esto se viene desarrollando desde la etapa temprana

del ciclo de vida de una persona, la cual se van consolidando en el desarrollo de los sujetos.

Bowlby, J. (1977) manifiesta el efecto que ocasiona las experiencias a temprana edad en las personas de la primera figura familiar es el apego, generalmente es a la madre, por el constante lazo que se relaciona con ella. El apego se va desarrollando mediante se va relacionando con los demás. El apego es base para todas las relaciones afectivas de la persona, donde está el apego significativo son que marcan en nosotros como los profesores, familiares, amigos.

Por consiguiente, con respecto a la variable relaciones intrafamiliares Andrade y Rivera (2010). Indicaron que las relaciones intrafamiliares son conexiones internas que se manifiestan entre cada integrante de una familia, esto hace referencia a la percepción de cada miembro del grado de unión y apoyo con los otros integrantes, a su vez del soporte para afrontar problemas y expresar emociones de manera adecuada, además consideran que este tipo de relaciones se conforma por tres componentes.

Andrade y Rivera (2010). Indican que la unión y apoyo entre familiares hace referencia a la tendencia de una familia para realizar tareas de forma conjunta, convivir y apoyarse de manera mutua, este elemento se asocia al sentido de solidaridad y al de pertenencia.

Andrade y Rivera (2010). Las dificultades hacen referencia a los aspectos que son considerados no deseados dentro de las relaciones intrafamiliares, son estos los que causan conflicto entre los miembros, ya sea por un individuo o por la sociedad.

Andrade y Rivera (2010). Refieren que la expresión es el último componente de las relaciones intrafamiliares, y esto hace referencia a la forma en como expresamos ideas, emociones y acontecimientos de los integrantes de la familia, esta se realiza de manera asertiva.

Agudelo y Gómez (2010). Mencionaron que las relaciones dentro de las familias son importantes ya que cumplen una función que es privilegiada dentro de la sociedad, ya que influyen de manera significativa a cada miembro, a su vez de forma directa para

el desarrollo de su personalidad, esto se da ya que el medio familiar son la primera experiencia para socializar, además acá desarrollan medios para poder afrontar en un futuro problemas que se darán en el transcurso de su vida.



### III. METODOLOGÍA

#### 3.1 Tipo de investigación

El presente trabajo de investigación es de tipo no experimental, transaccional, debido a que únicamente se observó a las variables de acuerdo a como se desarrollan de forma cotidiana en la población en estudio, para que posteriormente sean analizadas en un único y determinado momento. (Hernández, R; Fernández; C & Baptista, P. 2017).

#### Diseño de investigación

Este estudio es de diseño correlacional ya que el objetivo principal es el identificar el grado de relación de las variables en estudio y sus dimensiones, además como se desarrollan particularmente en un contexto. (Hernández, R; Fernández, C & Baptista, P. 2017).

#### 3.2 Operacionalización

La primera variable es celos que es un conjunto de emociones que causan displacer y son complejas, se caracterizan por sentimientos y pensamientos paradójicos, estos oscilan entre el amor y el rencor, seguridad y la inseguridad, la necesidad de rogar y la de agredir. Siendo sus indicadores Ansiedad, inestabilidad, impulsividad y agresividad en cuestionarios tipo Likert. (Marengo 2014).

La segunda variable es dependencia emocional es una patología de la personalidad y consiste en características desadaptativas profundamente arraigadas en los individuos. Siendo sus dimensiones Ansiedad por separación, modificación de planes, expresión afectiva de la pareja, y miedo a la soledad en cuestionarios tipo Likert. (Castelló, J. 2005)

La tercera son las relaciones intrafamiliares que son interconexiones que se manifiestan entre cada integrante de una familia, esto hace referencia a la percepción de cada miembro del grado de unión y apoyo con los otros integrantes. Siendo sus dimensiones, Union y apoyo, expresión y dificultades en cuestionarios tipo Likert. (Rivera, H; Andrade, P; 2010).

### 3.3. Población, muestra y muestreo.

#### **Población:**

La población en estudio estuvo constituida por estudiantes universitarios de la ciudad de Lima, se pudo extraer el tamaño de la población en la WebSite de la SUNEDU actualizada en el año 2018 cuyo número total de universitarios es de 287,193.

Es por ello, que en esta investigación emplea el tipo de muestreo no probalístico porque Espinoza (2016) afirma que es una técnica que ayudará al investigador a seleccionar una muestra específica con los rasgos necesarios para investigación en lugar de escoger al azar.

*Tabla 1 Población universitarios*

	Varones	Mujeres	Total
Universidades Privadas	142146	114015	256161
Universidades Nacionales	9748	21284	31032
Total	163430	123763	<b>287193</b>

#### **Muestra:**

La muestra requerida para esta investigación será de 384 estudiantes universitarios de Lima que sus edades oscilen entre 18 y 25 años.

#### **Tipo de muestreo**

Según Otzen y Manterola. (2017) El muestreo que se realizó durante la investigación será no probabilístico de tipo bola de nieve o de referidos, este se aplicará debido a que no se tiene acceso a la población en su totalidad, esto nos indica que se tiene facilidad para entrevistar a un grupo de estudiante de nivel superior que cumple con las características de la población en estudio, estos a su vez inducirán a sus compañeros con las mismas particularidades para que formen parte de la investigación.

Los criterios de inclusión que se tomaron en cuenta para formar parte de esta investigación fueron que las personas se encontraran en edades que fluctúen entre los 18 y 25 años, ser estudiantes universitarios, ambos sexos, su centro de estudios

superiores se deben ubicar en la ciudad de Lima, además deben contar con correo electrónico para poder participar en el estudio, por otra parte, se excluirá a los estudiantes que no estén matriculados en el presente ciclo académico 2020-II, así mismo quienes no completen el cuestionario y menores de 18 y mayores de 25 años.

#### 3.4. Técnicas e instrumentos de recolección de datos, validez y confiabilidad.

López, P y Fachelli, S. (2015) refiere que la encuesta en las investigaciones tiene como finalidad obtener de forma sistemática medidas sobre lo que se pretende percibir en el estudio, siendo estos: cuestionarios, recogida de datos y cuadro de registro, donde se caracteriza el anonimato del sujeto evaluado.

Para esta investigación, se utilizó el cuestionario elaborado por Lemos y Londoño (2006), esta prueba cuenta con 23 ítems, con una escala de 1 a 6, y está dirigido a medir a personas con dependencia emocional y características psicológicas en concepto que tienen de sí mismo. Esta prueba está constituida por 6 dimensiones Ansiedad por separación, Expresión afectiva de la pareja, Modificación de planes, Miedo a la soledad, Expresión Límite y Búsqueda de atención.

Hernández, et al (2017) conceptualiza como instrumento al intercesor que utiliza el investigador para recepcionar y registrar de forma confiable y medible la información que se necesita para llevar a cabo la investigación.

Ficha técnica de instrumento: Celos

Nombre del instrumento: Escala de celos (ECP)

Autores: Sánchez

Procedencia: (2012)

Adaptación peruana: Ventura-León, Caycho-Rodríguez, Barboza-Palomino, Aparco y Rodas (2018)

Administración: Individual y colectiva

Duración: 3 a 5 minutos

Aplicación: Adolescentes y adultos

Significación: Valorar comportamientos celotípicos

Materiales: Escala de Celos

Calificación: Esta escala consta de 9 ítems de tipo Likert, sus puntuaciones varían del 1 al 5, las cuales son nada celoso, poco celoso, medianamente celoso, celoso, muy celoso. Se califica sumando el puntaje que se marcó en cada ítem, dando así un puntaje total

Validez y confiabilidad

La escala de Celos la cual es unidimensional obtuvo un coeficiente de Omega de 0.881 para los 9 ítems, lo que nos indicaría que es una prueba confiable, además los resultados del análisis factorial confirmatorio nos muestran valores de Chi cuadrado = 172.188; CFI (índice de ajuste comparativo) = 0.973, SRMR (Raíz residual estandarizada) = 0.028; RMSEA (error cuadrático medio) = 0.085; IC (intervalos de confianza) = 0.070 – 0.102; indicando que presenta ajustes internos con normalidad.

Ficha técnica de instrumento: Dependencia emocional

Nombre del instrumento: "Cuestionario de dependencia emocional" (cde)

Autores: Mariantonia Lemos Hoyos y Nora Helena Londoño Arredondo

Procedencia: Colombia - ciudad de Medellín (2006)

Adaptación peruana: Vanessa Brito y Erika Gonzales (2016)

Administración: Individual y Colectiva

Duración: 10 a 15 minutos

Aplicación: varones y mujeres de 18 a 35 años

Significación: Detección de niveles de dependencia emocional

Materiales: Cuestionario de dependencia emocional (cde), percentiles locales y lápiz o lapicero

Calificación: Se responde a 23 ítems en una escala likert de 6 puntos que van de completamente falso de mi a me describe perfectamente. Posteriormente se suma el valor de cada ítem obteniendo así el puntaje directo. Estos serán contrastados con los percentiles que irán de 0 a 25 que corresponden al nivel bajo, de 26 al 75 ubica el nivel medio y de 76 a 100 pertenecen al nivel alto

Validez y confiabilidad

La prueba de dependencia emocional inicialmente mostró un índice de fiabilidad de 0.987 lo que nos indica que la prueba es significativamente confiable, a su vez por cada dimensión se observó altos índices de confiabilidad, ansiedad por separación obtuvo un 0.848; por otra parte, expresión afectiva 0.777; a su vez modificación de planes 0.740; por ultimo miedo a la soledad mostro un valor de confiabilidad de 0.754.

Además, el índice de alfa de cronbrach es de 0.92 lo que nos indica que el instrumento es confiable para la investigación.

Ficha técnica de instrumento: Relaciones Intrafamiliares

Nombre: Escala de Evaluación de las Relaciones Intrafamiliares (E.R.I.)

Autores: María Elena Rivera Heredia y Patricia Andrade Palos

Año: 2010

Materiales: Manual y Protocolo

Administración: Individual y colectiva

Duración: 10 a 15 minutos

Significación: La presente escala evalúa Expresión de emociones, Unión y Apoyo, y Percepción de dificultades o conflictos:

Calificación: Identificar las preguntas de cada dimensión, sumar el total de preguntas y ubicarlo de acuerdo al puntaje obtenido.

Confiabilidad: El índice de Alfa de Cronbrach es de 0.972 lo que nos indica que la prueba es confiable por el método de consistencia interna, a su vez la validez de contenido de la escala se realizó según el coeficiente V de Aiken el cual nos mostró índices menores a 0.05 indicando así que existe concordancia entre los jueces por lo que la prueba es válida.

### 3.5. Procedimientos

Las 3 pruebas cuentan con una validez y confiabilidad considerable, lo cual se considera que las pruebas están aptas para ser aplicadas, por lo que no se vio necesario la apreciación y calificación de jueces expertos en esta etapa.

En esta presente investigación se realizó la elaboración de los 3 cuestionarios de forma virtual mediante google drive y formulación de cuestionario, en la cual consta de 75 preguntas en total, que será aplicado de manera prueba piloto a 50 estudiantes universitarios por las redes sociales como WhatsApp, Facebook Messenger, Instagram.

### 3.6. Métodos de análisis de datos

Para la realización de base de datos de la prueba piloto, se usará el programa Excel por defecto, donde se arrojará los datos percibidos mediante el link de la encuesta, donde posterior de procederá al vaciado de datos al IBM SPSS 22.

Según (Hernández, R; Fernández, C & Baptista, P. 2017). Refiere que el análisis de datos contempla como van a ser manejados los datos e informaciones recolectadas, es por ello el uso de la estadística como herramienta p.46.

### 3.7. Aspectos éticos

Los datos obtenidos en esta investigación fueron recepcionados por los investigadores con la autorización de los participantes de manera voluntaria y anónima, los datos serán procesados de forma adecuada para los fines pertinentes de este estudio.

Nuestra investigación se basa en el código de ética y Deontología del Colegio de Psicólogos del Perú (2017), mencionando en el artículo 26<sup>o</sup> que, si existe la publicación de estudio proveniente de una investigación antecesora, no debe incidir en la copia, plagio o falsificación. Por otro lado, en el artículo 65<sup>o</sup> señala que un psicólogo que recurra a la recogida de información y material para su estudio, debe incluir los datos correspondientes del autor, como los demás contribuyentes, así evitando la apropiación de contenido y estudios de otros investigadores, faltando la ética profesional.

#### IV. RESULTADOS

**Tabla 2**

**Estadísticas de fiabilidad**

Alfa de Cronbach basada en elementos		
Alfa de Cronbach	estandarizados	N de elementos
,725	,937	3

En la tabla 2, se puede observar un coeficiente de Alfa de Cronbach de 0.725, lo cual Raykov y Marcoulides, (2017). Indican que el valor es aceptable y fiable ya que los valores oscilan entre 0.5 y 0.9.

**Tabla3**

**Estadísticas de total de elemento**

	Media de escala si el elemento se ha suprimido	Varianza de escala si el elemento se ha suprimido	Correlación total de elementos de corregida	Correlación múltiple al cuadrado	Alfa de Cronbach si el elemento se ha suprimido
CELOS	211,23	3006,855	,870	,762	,718
DEPENDENCIA EMOCIONAL RELACIONES	151,18	502,857	,906	,837	,782
INTRAFAMILIAR ES	135,91	2346,827	,853	,727	,503

En la tabla 3, se observa por cada variable el coeficiente de Alfa de Cronbach tienen un índice superior al 0.5 siendo así aceptable y fiable para continuar con la investigación.



**Tabla 4****Prueba de Kolmogorov-Smirnov para una muestra**

		CELOS	DEPENDENCIA EMOCIONAL	RELACIONES INTRAFAMILIARES
N		423	423	423
Parámetros normales <sup>a,b</sup>	Media	37,93	97,98	113,25
	Desviación estándar	8,240	41,098	15,442
Máximas diferencias extremas	Absoluta	,204	,256	,230
	Positivo	,196	,180	,149
	Negativo	-,204	-,256	-,230
Estadístico de prueba		,204	,256	,230
Sig. asintótica (bilateral)		,000 <sup>c</sup>	,000 <sup>c</sup>	,000 <sup>c</sup>

En la tabla 4, se observa la prueba de Kolmogorov-Smirnov un nivel de significancia menor a 0.05, (Romero, 2016). Menciona que de acuerdo la distribución de las variables es no normal, por tanto, a esto el coeficiente de correlación que se usará será el R de Spearman.

**Tabla 5****Correlación entre variables**

			CELOS	DEPENDENCIA EMOCIONAL
Rho de Spearman	CELOS	Coefficiente de correlación	1,000	,940**
		Sig. (bilateral)	.	,000
		N	423	423
	DEPENDENCIA EMOCIONAL	Coefficiente de correlación	,940**	1,000
		Sig. (bilateral)	,000	.
		N	423	423
	RELACIONES INTRAFAMILIARE	Coefficiente de correlación	,887**	,832**
		Sig. (bilateral)	,000	,000
		S	423	423

(Oliden & Zumbo, 2008) refieren que si los coeficientes de correlación son mayores o iguales a 0.3 estarían demostrando que existe una correlación débil y si es superior a 0.5 es buena, por otra parte en la tabla 4 podemos observar el índice de correlación

que existe entre las variables en estudio, de acuerdo con la variable celos y dependencia emocional se puede identificar que el índice es de 0.940 siendo este significativo, además celos y relaciones intrafamiliares tienen un índice de correlación de 0.887, por ultimo dependencia emocional y relaciones intrafamiliares tienen 0.832, estos resultados nos demuestran que existe correlación altamente significativa entre las variables en estudio; aceptando así la hipótesis que se planteó para el objetivo general

**Tabla 6**

***Correlación variable Celos y dimensiones variable relaciones intrafamiliares***

			<b>CELOS</b>
Rho de Spearman	UNIÓN Y APOYO	Coeficiente de correlación	,509**
		Sig. (bilateral)	,000
		N	423
	EXPRESIÓN	Coeficiente de correlación	,896**
		Sig. (bilateral)	,000
		N	423
	DIFICULTADES	Coeficiente de correlación	,819**
		Sig. (bilateral)	,000
		N	423

En la tabla 6 podemos observar los índices de correlación entre la variable celos y las dimensiones de la variable relaciones intrafamiliares las cuales son: unión y apoyo, expresión, dificultades; estos coeficientes son superiores al 0.5, lo que indica que si existe correlación de manera significativa entre estas variables.

**Tabla 7**

***Correlacion dependencia emocional y dimensiones relaciones intrafamiliares***

			<b>DEPENDENCIA EMOCIONAL</b>
Rho de Spearman	UNIÓN Y APOYO	Coeficiente de correlación	,479**
		Sig. (bilateral)	,000
		N	423
	EXPRESIÓN	Coeficiente de correlación	,844**
		Sig. (bilateral)	,000
		N	423
	DIFICULTADES	Coeficiente de correlación	,842**

	Sig. (bilateral)	,000
	N	423

En la tabla 7 se identifica que los índices de correlación entre la variable dependencia emocional y las dimensiones de la variable relaciones intrafamiliares las cuales son: unión y apoyo, expresión, dificultades; estos coeficientes son superiores al 0.48, lo que indica que si existe correlación de manera significativa entre estas variables.

**Tabla 8**  
**correlación celos dimensiones variable dependencia emocional**

		CELOS
ANSIEDAD POR	Coefficiente de correlación	,960**
SEPARACIÓN	Sig. (bilateral)	,000
	N	423
EXPRESIÓN	Coefficiente de correlación	,908**
AFECTIVA	Sig. (bilateral)	,000
	N	423
MODIFICACIÓN DE	Coefficiente de correlación	,964**
PLANES	Sig. (bilateral)	,000
	N	423
MIEDO A LA	Coefficiente de correlación	,949**
SOLEDAZ	Sig. (bilateral)	,000
	N	423

En la tabla 8 observamos los índices de correlación entre la variable celos y las dimensiones de la variable dependencia emocional, estos coeficientes son superiores al 0.9, lo que indica que si existe correlación de manera altamente significativa entre estas variables.

**Tabla 9**  
**correlación relaciones intrafamiliares y dimensiones dependencia emocional**

		RELACIONES INTRAFAMILIARES
Rho de Spearman	ANSIEDAD POR	Coefficiente de correlación ,889**
	SEPARACIÓN	Sig. (bilateral) ,000
		N 423
	EXPRESIÓN	Coefficiente de correlación ,825**
	AFECTIVA	Sig. (bilateral) ,000

	N	423
MODIFICACION DE PLANES	Coeficiente de correlación	,880**
	Sig. (bilateral)	,000
	N	423
MIEDO A LA SOLEDAD	Coeficiente de correlación	,886**
	Sig. (bilateral)	,000
	N	423

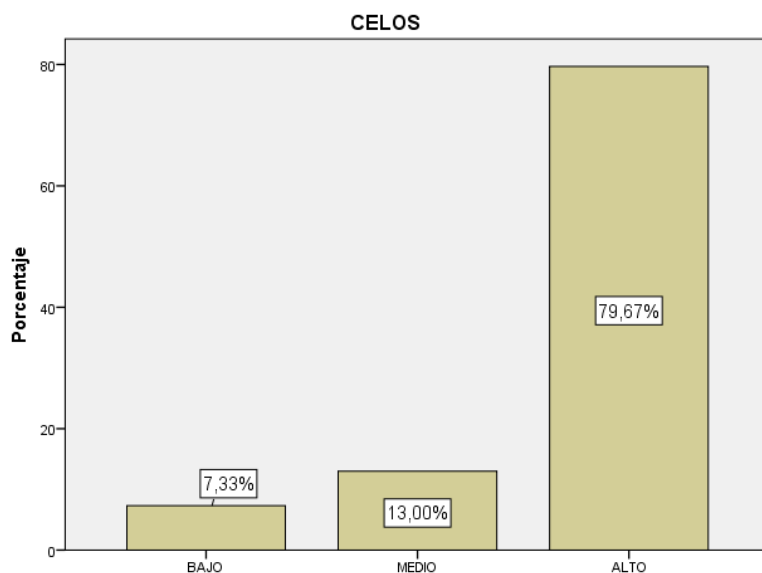
En la tabla 9 observamos los índices de correlación entre la variable relaciones intrafamiliares y las dimensiones de la variable dependencia emocional, estos coeficientes son superiores al 0.8, lo que indica que si existe correlación de manera altamente significativa entre estas variables.

**Tabla 10**  
**Nivel de celos**

CELOS			
		Frecuencia	Porcentaje
Válido	BAJO	31	7,3
	MEDIO	55	13,0
	ALTO	337	79,7
	Total	423	100,0

Tabla 10 identificamos los niveles de celos que presenta la población, representado en frecuencias y porcentaje, donde se observa que el 7,3% de los encuestados presenta un nivel bajo, 13% presenta un nivel medio y un 80% un nivel alto, a su vez podemos observar en el gráfico de barras.

**Figura 1. Nivel de celos**



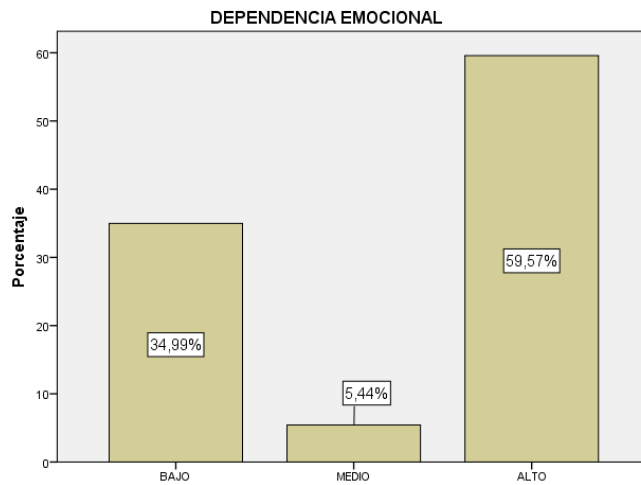
**Tabla 11**

**Nivel de dependencia emocional**

DEPENDENCIA EMOCIONAL			
		Frecuencia	Porcentaje
Válido	BAJO	148	35,0
	MEDIO	23	5,4
	ALTO	252	59,6
	Total	423	100,0

Tabla 11 identificamos los niveles de dependencia emocional que presenta la población, representado en frecuencias y porcentaje, donde se observa que el 35% de los encuestados presenta un nivel bajo, 5.4% presenta un nivel medio y un 59% un nivel alto, a su vez podemos observar en el gráfico de barras.

**Figura 2. Niveles dependencia emocional**



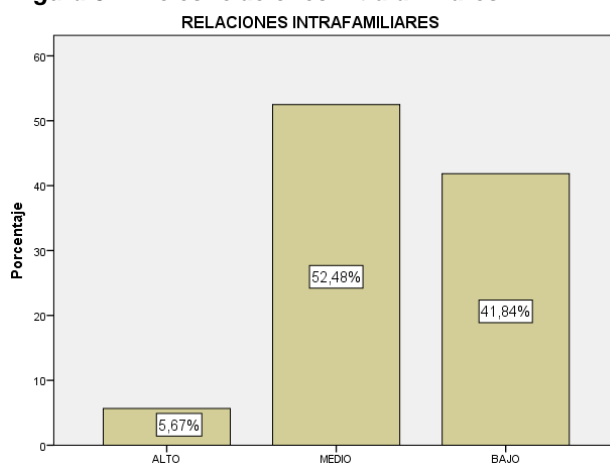
**Tabla 12**

**Nivel relaciones intrafamiliares**

RELACIONES INTRAFAMILIARES			
		Frecuencia	Porcentaje
Válido	ALTO	24	5,7
	MEDIO	222	52,5
	BAJO	177	41,8
	Total	423	100,0

Tabla 12 identificamos los niveles de relaciones intrafamiliares que presenta la población, representado en frecuencias y porcentaje, donde se observa que el 5.7% de los encuestados presenta un nivel alto, 52.5% presenta un nivel medio y un 41.8% un nivel alto, estos resultados se dan debido a que a prueba es tipo Likert de calificación inversa, a su vez podemos observar en el gráfico de barras.

**Figura 3. Niveles relaciones intrafamiliares**



**Tabla 13**

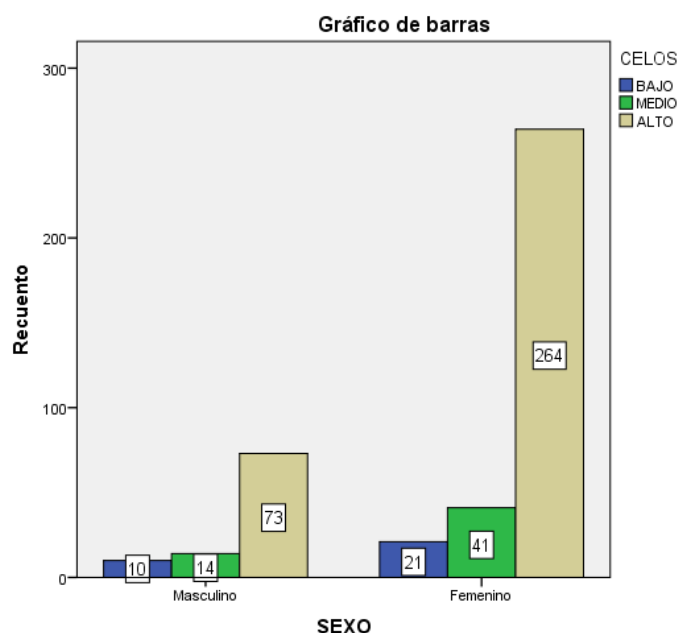
**Nivel de celos por sexo**

			CELOS			
			BAJO	MEDIO	ALTO	Total
SEXO	Masculino	Recuento	10	14	73	97
		% del total	2,4%	3,3%	17,3%	22,9%
	Femenino	Recuento	21	41	264	326
		% del total	5,0%	9,7%	62,4%	77,1%
Total		Recuento	31	55	337	423

% del total      7,3%      13,0%      79,7%      100,0%

Tabla 13 podemos identificar los niveles de celos de la población en estudio dividido por sexo, en los que se puede identificar que las mujeres presentan un nivel alto en celos con un 62.4% y los varones un nivel de porcentaje de 17.3% en celos, llegando a que las mujeres tienen mayor celos que los hombres, a su vez mostrándose en el siguiente cuadro de barras.

**Figura 4. Niveles de celos por sexo**



**Tabla 14**

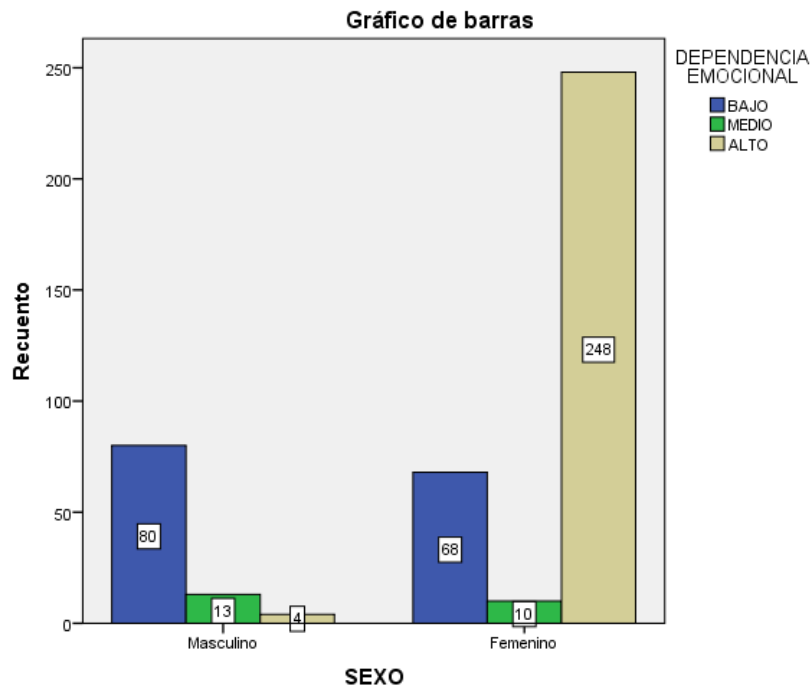
**Niveles de Dependencia emocional por sexo**

		DEPENDENCIA EMOCIONAL			Total	
		BAJO	MEDIO	ALTO		
SEXO	Masculino	Recuento	80	13	4	97
		% del total	18,9%	3,1%	0,9%	22,9%
	Femenino	Recuento	68	10	248	326
		% del total	16,1%	2,4%	58,6%	77,1%
Total		Recuento	148	23	252	423
		% del total	35,0%	5,4%	59,6%	100,0%

Tabla 14 podemos identificar los niveles de dependencia emocional de la población en estudio dividido por sexo, en los que se puede identificar que las mujeres presentan

un nivel alto en celos con un 58.6% y los varones un nivel de porcentaje de 0.9% en dependencia emocional, llegando a que las mujeres tienen mayor dependencia emocional que los hombres, a su vez mostrándose en el siguiente cuadro de barras.

**Figura 5. Niveles de dependencia emocional por sexo**



**Tabla 15**

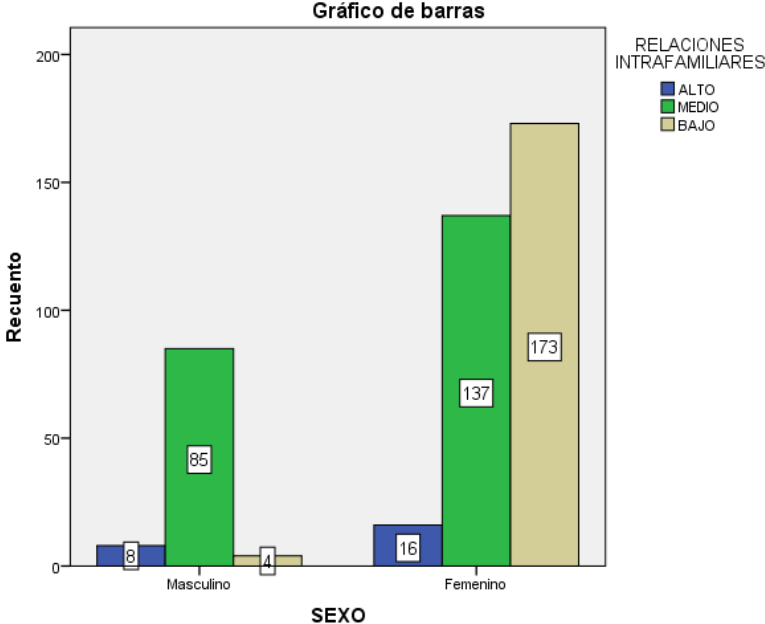
**Niveles de Relaciones intrafamiliares por sexo**

		RELACIONES INTRAFAMILIARES				
			ALTO	MEDIO	BAJO	Total
SEXO	Masculino	Recuento	8	85	4	97
		% del total	1,9%	20,1%	0,9%	22,9%
	Femenino	Recuento	16	137	173	326
		% del total	3,8%	32,4%	40,9%	77,1%
Total		Recuento	24	222	177	423
		% del total	5,7%	52,5%	41,8%	100,0%



Tabla 15 podemos identificar los niveles de relaciones intrafamiliares de la población en estudio dividido por sexo, en los que se puede identificar que las mujeres presentan un nivel alto en celos con un 40.9% y los varones un nivel de porcentaje de .9% en relaciones intrafamiliares, llegando a que las mujeres tienen mayor relaciones intrafamiliares que los hombres, a su vez mostrándose en el siguiente cuadro de barras.

**Figura 6. Niveles de Relaciones intrafamiliares por sexo**



## V. DISCUSIÓN

Este trabajo de investigación tuvo como finalidad principal determinar si existe correlación entre las variables celos, dependencia emocional y relaciones intrafamiliares, en los siguientes párrafos se contrastará los resultados obtenidos.

Se identificó que existe índices de correlación altos, todos siendo superiores a 0.8 de acuerdo al coeficiente de correlación de Spearman estos son significativos, estos resultados guardan relación con lo que sostiene Facundo (2018), quien en su investigación tuvo como finalidad identificar el grado de relación entre relaciones intrafamiliares y la dependencia emocional, este pudo determinar que existe correlación altamente significativa, por otra parte Chanfloque (2016) realizó un estudio en el que tuvo como objetivo identificar la relación entre dependencia emocional y violencia psicológica, este pudo verificar que existe correlación entre dichas variables.

Continuando con celos y relaciones intrafamiliares se pudo evidenciar que si existe una correlación significativa entre ambas variables en un índice de correlación de .889 lo cual es aceptable, Martínez, Vargas, et.al. (2016) en su investigación mostró que el 70% de la población entrevistada manifestó haber sufrido algún tipo de violencia generado por los celos, y haber vivenciado violencia familiar en su hogar, lo cual significa que a un menor funcionamiento familiar general una mayor relación de celos en las personas.

Por otra parte se pudo evidenciar que los índices de correlación son superiores al 0.5 lo que indicaría que son altamente significativos entre la variable dependencia emocional y las dimensiones de la variable relaciones intrafamiliares, estos guardan relación con el estudio que realizaron Álvarez y Maldonado (2017). Quienes tuvieron como finalidad determinar la relación entre los grados de funcionamiento familiar y los niveles de dependencia emocional, entre sus resultados se pudieron identificar que existe correlación significativa entre relaciones intrafamiliares y la dependencia emocional.

A su vez se pudo determinar los índices de correlación entre la variable celos y las dimensiones de la variable dependencia emocional, estos son ligeramente superiores al 0.9 lo que nos indicaría que es altamente significativo en nuestra investigación de

estudiantes universitarios de 18 a 25 años de edad en Lima, además esto guarda relación con lo que refiere Cacciabue y Neubert (2019), en su investigación donde determina que existe relación entre las variables celos, dependencia emocional.

Para culminar se identificó los niveles de celos que presenta la población, en los que se demostró que el 79% de estos presenta un nivel alto siendo esta su mayoría, lo que se relaciona de manera directa con el estudio que realizó Chanfloque (2016) en el que sus resultados indicaron que la mayoría de su población con un 43% presentó un nivel alto en celos.

Por otra parte se identificó los niveles de dependencia emocional que presenta los estudiantes universitarios de 18 a 25 años, se concluyó que la mayoría con un 59% presenta un nivel alto de dependencia emocional, esto se relaciona con la investigación que realizó Chanfloque (2016) en el que también participaron personas de 18 a 25 años quienes acudían al centro de salud Paul Harris ubicado en la ciudad de Chiclayo, se concluyó que el 42% siendo este la mayoría presentaba un nivel alto de dependencia emocional.

## VI. CONCLUSIONES

1. De acuerdo al objetivo general se pudo determinar que existe correlación entre las variables celos, dependencia emocional y relaciones intrafamiliares, ya que, los índices mostraron ser superiores al 0.8, de este modo se acepta la hipótesis general planteada.
2. Respecto al objetivo específico 1, se identificó que existe correlación significativa entre la variable celos y relaciones intrafamiliares, ya que, la prueba que mide las relaciones intrafamiliares es inversa, por lo que se obtuvo un índice superior al 0.5., por lo que se acepta la hipótesis alterna.
3. Respecto al objetivo 2, se identificó que existe correlación significativa entre dependencia emocional y las dimensiones de relaciones intrafamiliares, debido a que la prueba que mide las relaciones intrafamiliares es de calificación inversa, mostrando índices de correlación significativos superiores al 0.48, por lo que se acepta la hipótesis alterna.
4. Respecto al objetivo 3, se identificó que existe correlación significativa entre celos y las dimensiones de la variable dependencia emocional, mostrando coeficientes de correlación de 0.9, por lo que se acepta la hipótesis alterna
5. Respecto al objetivo 4, se identificó que existe correlación entre relaciones intrafamiliares y dimensiones de la variable dependencia emocional, mostrando índices de correlación superiores al 0.8, por lo que se acepta la hipótesis planteada.
6. De acuerdo al objetivo específico 5 se pudo determinar que el 79,7% de la población presenta un nivel alto en celos siendo este la mayoría, por otra parte el 13% un nivel medio y por ultimo solo el 7,3% se ubica en el nivel bajo, por lo que se acepta la hipótesis planteada
7. Respecto al objetivo 6 se identificó que el 59,6% de los encuestados presenta un nivel alto de dependencia emocional siendo este la mayor parte de las personas, a su vez el 35% presenta un nivel bajo y por consiguiente el 5,4% un nivel medio. Se acepta la hipótesis planteada

8. Respecto al objetivo 7 se determinó que el 52,5% de la población presenta un nivel medio, siendo esto su mayoría, por otra parte el 41,8 presentó un nivel bajo y por último el 5,7% un nivel alto, esto se debe a que la prueba es de calificación inversa, aceptando así la hipótesis nula
9. Respecto al objetivo 8 se identificó los niveles de celos de acuerdo al sexo de la población, se determinó que el 62% de la población siendo estas mujeres presentan un nivel alto, por otra parte el 17,3% siendo varones presenta un nivel alto, aceptando así la hipótesis planteada en la que se indica que la mayoría de encuestados de ambos sexos presenta un nivel alto de celos
10. Respecto al objetivo 9 se identificó los niveles de dependencia emocional de acuerdo al sexo de la población, se determinó que el 58,6% de la población siendo estas mujeres presentan un nivel alto, por otra parte el 18,9% siendo varones presenta un nivel bajo, rechazando así la hipótesis planteada en la que se indica que la mayoría de encuestados de ambos sexos presenta un nivel alto de dependencia emocional y aceptando la hipótesis nula
11. Respecto al objetivo 10 se identificó los niveles de relaciones intrafamiliares de acuerdo al sexo de la población, se determinó que el 40,9% de la población siendo estas mujeres presentan un nivel bajo, por otra parte el 20,1% siendo varones presenta un nivel medio, rechazando así la hipótesis planteada en la que se indica que la mayoría de encuestados de ambos sexos presenta un nivel alto de relaciones intrafamiliares

## **VII. RECOMENDACIONES**

1. Se recomienda reafirmar los valores en las relaciones intrafamiliares, para así disminuir los índices de celos y dependencia emocional en estudiantes universitarios de 18 a 25 años en Lima, que tenemos en nuestro país, así mismo instamos a seguir investigando sobre este tema contractual.
2. Se recomienda una mayor atención en la población femenina en universitarios de 18 a 25 años en lima, para así contribuir con la reducción de feminicidios e intentos del mismo y violencia familiar que vivimos actualmente en nuestra sociedad.
3. Se recomienda al estado un mayor presupuesto e inversión para la salud mental de la población, debido a que actualmente la salud mental no está tomando un papel principal en nuestra sociedad, ya que es un factor muy importante. Con esto reafirmamos la reducción de violencia familiar y de pareja en hombres y mujeres.
4. Se recomienda a la población a siempre estar alerta y atentos a cualquier signo o señales en las relaciones intrafamiliares, con el fin de salvaguardar la inteligencia emocional. Por otro lado, entre las familias debe de existir una buena comunicación y confianza para poder dar un buen desenvolvimiento y desarrollo en los adolescentes.
5. Se recomienda fomentar en la población el autoconcepto y la autoestima entre los jóvenes de las edades de 18 a 25 años en Lima, para reducir la dependencia emocional que existe en nuestra sociedad, debido a que muchas personas se aferran a relaciones no saludables, sintiéndose así inferiores y sometiéndose a los demás.
6. Se recomienda trabajar en los jóvenes un mejor manejo de sus emociones y la expresión de la misma, con el fin de reducir la dependencia emocional, así mismo es importante recalcar a la población el no tener miedo a sentirse solos, ya que actualmente es uno de los factores para que se recurra a la dependencia de vínculos afectivos.

7. Se recomienda impartir en los jóvenes el respetarse a sí mismo y el espacio de los demás, como también evitar la sobrevaloración de la pareja, con el fin de reducir el índice de violencia entre pareja a raíz de los celos, ya que actualmente en nuestra sociedad el índice de celos va en aumento.
8. Se ratifica la importancia de trabajar la autoestima en los jóvenes y la población en general, para evitar inseguridades, pérdida de afecto de la pareja y ansiedad, ya que todo ello conlleva a tener sentimientos de celos en ambas personas, generando así acciones violentas en las relaciones conyugales.
9. Se recomienda a seguir investigando acerca de estos temas trascendentales en nuestra sociedad, que son dejadas a un lado, así como también dar un mayor énfasis en nuestra población acerca de la salud mental, ya que con esta investigación hemos evidenciado que existe índices altos de celos, dependencia emocional y relaciones intrafamiliares en universitarios de 18 a 25 años en Lima,
10. Se recomienda a futuras investigaciones tomar estos resultados actuales de este estudio como base para contrastar y compararlos con una muestra de mayor de edad, sobre las variables celos, dependencia emocional y relaciones intrafamiliares, con el fin de evidenciar si la madurez y la inteligencia emocional influye en la reducción de índices de violencia en la pareja.

## REFERENCIAS

- Aguilera, R. & Llerena, A. (2015) *DEPENDENCIA EMOCIONAL Y VÍNCULOS AFECTIVOS EN ESTUDIANTES DE LA CARRERA DE PSICOLOGÍA CLÍNICA DE LA UNIVERSIDAD NACIONAL DE CHIMBORAZO*. [Tesis de Licenciatura, Universidad Nacional de Chimborazo]. Recuperado de: <http://dspace.unach.edu.ec/bitstream/51000/1011/1/UNACH-EC-PSC.CLIN-2015-0017.pdf>
- Agudelo, S & Gómez, L. (2010). Asociación entre estilos parentales y dependencia emocional en una muestra de adolescentes de Bogotá. Bogotá, Colombia: Universidad de la Sabana.
- Alvarado, K & Becerra, R. (2018). Autoestima y violencia en mujeres de 20 a 40 años del distrito de breña. Perú: Universidad Femenina del sagrado corazón.
- Álvarez S. & Maldonado, K. (2017) *FUNCIONAMIENTO FAMILIAR Y DEPENDENCIA EMOCIONAL EN ESTUDIANTES UNIVERSITARIOS*. [Tesis de Licenciatura en Psicología, Universidad Nacional de San Agustín]. Recuperado de: <http://repositorio.unsa.edu.pe/bitstream/handle/UNSA/4785/PSaldesk.pdf?sequence=1&isAllowed=y>
- Álvarez, S. & Maldonado, K. (2017). *FUNCIONAMIENTO FAMILIAR Y DEPENDENCIA EMOCIONAL EN ESTUDIANTES UNIVERSITARIOS*. [Tesis de licenciatura en Psicología, Universidad Nacional de San Agustín]. Recuperado de: <http://repositorio.unsa.edu.pe/bitstream/handle/UNSA/4785/PSaldesk.pdf?sequence=1&isAllowed=y>
- Álvarez, S. Candía, K. Estofanero, G & Franco, P. (2008). Relación entre celos y tendencia a la infidelidad en jóvenes de 18 a 25 años. Arequipa: Universidad nacional de San Agustín
- Baptista, P. Fernández, C & Hernández, R. (2010). Metodología de la investigación. México: McGraw-Hill Educación



- Bowlby J. (1979) *The making and breaking of affectional bonds*. London: Tavistock.
- Canto, J. García, P & Gómez, L. (2009). Celos y emociones: Factores de la relación de la relación de la pareja en la reacción ante la infidelidad. España: Universidad de Málaga.
- Castello, J. (2005). Dependencia emocional: Características y tratamiento. España – Madrid, Alianza editorial.
- Chanflope, C. (2016). Dependencia emocional y violencia psicológica en parejas atendidas en el centro de salud Paul Harris. Pimentes, Perú: Universidad Señor de Sipan
- Corrales, M. Quijano, I. Plazas, M. (2015). Estudio comparativo del nivel de celos entre mujeres y hombres. Colombia: Universidad de la sabana.
- Colegio de Psicólogos del Perú (2017). Código de Ética y Deontología. Recuperado de:  
[https://www.cpsp.pe/documentos/marco\\_legal/codigo\\_de\\_etica\\_y\\_deontologia.pdf](https://www.cpsp.pe/documentos/marco_legal/codigo_de_etica_y_deontologia.pdf)
- Facundo, B. (2018). *RELACIONES INTRAFAMILIARES Y DEPENDENCIA EMOCIONAL EN ESTUDIANTES DEL PRIMER CICLO DE LA FACULTAD DE MEDICINA HUMANA Y CIENCIAS DE LA SALUD DE LA UNIVERSIDAD ALAS PERUANAS – PIURA 2017*. [Tesis de licenciatura, Universidad Alas Peruanas]. Recuperado de:  
[http://repositorio.uap.edu.pe/bitstream/uap/8159/1/T059\\_47517107\\_T.pdf](http://repositorio.uap.edu.pe/bitstream/uap/8159/1/T059_47517107_T.pdf)
- Gonzales, A., Salido, G. (2013) Diseño de un proyecto de investigación básica. Universidad de Extremadura – España. Recuperado de:  
<https://core.ac.uk/download/pdf/72045213.pdf>
- Harris, Christine. Ryan. (2010). A review of sex differences in sexual jealousy, including self-report data, psychophysiological responses, interpersonal violence and morbid jealousy. United states: SAGE Publications.

Hernández, R; Fernández, C & Baptista, P. 2017. Metodología de la investigación 6ta edición. México. Recuperado de: <http://observatorio.epacartagena.gov.co/wp-content/uploads/2017/08/metodologia-de-la-investigacion-sexta-edicion.compressed.pdf>

Johnson, J. & Silva, G. (2017). *DEPENDENCIA EMOCIONAL Y CARACTERISTICAS DE LA PERSONALIDAD EN ESTUDIANTES UNIVERSITARIOS*. [Tesis de Licenciatura en Psicología, Universidad Señor de Sipán]. Recuperada de: <http://repositorio.uss.edu.pe/bitstream/handle/uss/4107/Johnson%20Vargas%20-%20Silva%20Villanueva.pdf;jsessionid=6390E51ADACA9A9C23C6F6504E410E97?sequence=1>

López, P y Fachelli, S. (2015). *METODOLOGÍA DE LA INVESTIGACIÓN SOCIAL CUANTITATIVA*. España – Barcelona. Recuperado de: [https://ddd.uab.cat/pub/caplli/2016/163567/metinvsocua\\_a2016\\_cap2-3.pdf](https://ddd.uab.cat/pub/caplli/2016/163567/metinvsocua_a2016_cap2-3.pdf)

Mallma, N. (2014), *RELACIONES INTRAFAMILIARES Y DEPENDENCIA EMOCIONAL EN ESTUDIANTES DE PSICOLOGÍA DE UN CENTRO DE FORMACIÓN SUPERIOR DE LIMA SUR* [Tesis de Licenciatura en Psicología, Universidad Autónoma del Perú]. Recuperada de: <http://repositorio.autonoma.edu.pe/bitstream/AUTONOMA/96/1/MALLMA%20FERNANDEZ.pdf>

Machaca, R. & Mamani, D. (2017). *Relaciones intrafamiliares y Depresión en estudiantes de cuarto y quinto grado de secundaria de la institución educativa 91 José Ignacio Miranda de la ciudad de Juliaca – 2017* [Tesis de licenciatura en Psicología, Universidad Peruana Unión]. Recuperado de: [https://repositorio.upeu.edu.pe/bitstream/handle/UPEU/687/Ronald\\_Tesis\\_bac\\_hiller\\_2017.pdf?sequence=1&isAllowed=y](https://repositorio.upeu.edu.pe/bitstream/handle/UPEU/687/Ronald_Tesis_bac_hiller_2017.pdf?sequence=1&isAllowed=y)

Marengo, M. (2014). *Los celos en la pareja*. Argentina: Universidad de Morón.

- Martínez, N & García, L. (2013). Características de los celos en grupo de estudiantes universitarios de la ciudad de Bogotá. Colombia: Universidad El Bosque
- Martínez, C. (2011). El muestreo en investigación cualitativa. Principios básicos y algunas controversias. Recuperado de: <https://www.scielo.br/pdf/csc/v17n3/v17n3a06.pdf>
- Martínez, J, Vargas, R, et.al (2016) Relación entre la violencia en el noviazgos y observación de modelos parentales de maltrato. Recuperado de: <https://190.131.242.67/index.php/Psychologia/article/view/2470/2165>
- McElwain, N; Miller, L & Volling, B. (2002). Parents' emotional availability and infant emotional competence: Predictors of parent-infant attachment and emerging self-regulation. Journal of Family Psychology: <https://psycnet.apa.org/record/2002-06713-010>
- Medina, G. (2015). "LAS RELACIONES FAMILIARES Y LA INESTABILIDAD EMOCIONAL EN LOS ESTUDIANTES DEL COLEGIO NACIONAL MARIANO BENÍTEZ DEL CANTÓN PELILEO DURANTE EL PERÍODO SEPTIEMBRE FEBRERO 2014-2015" [Tesis de licenciatura en Psicología, Universidad Técnica de Ambato]. Recuperado de: <https://repositorio.uta.edu.ec/bitstream/123456789/12524/1/Medina%20Lascano%2C%20Gabriela%20de%20los%20%20C3%81ngeles.pdf>
- Moneta, M. (2014) *Apego y pérdida: redescubriendo a John Bowlby*. *Revista chilena de pediatría*, 85, 265-268. Recuperado de: <https://scielo.conicyt.cl/pdf/rcp/v85n3/art01.pdf>
- Noriega, G. (2013) El guion de la codependencia en relaciones de pareja. Recuperado de: [http://www.biblioteca.cij.gob.mx/Archivos/Materiales\\_de\\_consulta/Drogas\\_de\\_Abuso/Articulos/LIBROElGuiondeCodependencia.pdf](http://www.biblioteca.cij.gob.mx/Archivos/Materiales_de_consulta/Drogas_de_Abuso/Articulos/LIBROElGuiondeCodependencia.pdf)
- Oliden, P; Zumbo, B. (2008). Coeficientes de fiabilidad para escalas de respuesta categórica ordenada. España: Psicothema

- Otzen y Manterola. (2017) Técnicas de Muestreo sobre una Población a Estudio – Chile. Recuperado de: [https://scielo.conicyt.cl/scielo.php?script=sci\\_arttext&pid=S0717-95022017000100037](https://scielo.conicyt.cl/scielo.php?script=sci_arttext&pid=S0717-95022017000100037)
- Raykov, T; Marcoulides, G. (2017). Thanks Coefficient Alpha, we Still Need you. Usa: Educational and Psychological Measurement.
- Reidl, L. (2005). Celos y envidia: emociones humanas. México: universidad nacional autónoma de México.
- Riso, W. (2012) Guía práctica para vencer la dependencia. Recuperado de [http://www.instituto-integra.com/wp-content/uploads/2017/05/guia\\_practica\\_para\\_vencer\\_la\\_dependencia.pdf](http://www.instituto-integra.com/wp-content/uploads/2017/05/guia_practica_para_vencer_la_dependencia.pdf)
- Rivera, M & Andrade, P. (2010). Escala para la evaluación de relaciones intrafamiliares E.R.I. México: Uaricha.
- Romero, M. (2016). Metodología de la investigación. Valencia, España: Enfermería del trabajo
- Sánchez, G. (2010). Dependencia emocional: Causas, trastornos, tratamiento. Recuperado de <https://escuelatranspersonal.com/wpcontent/uploads/2013/12/dependencia-emocional-gemma.pdf>
- Sánchez, R. (2015). Comunicación emocional en las relaciones románticas. México: Universidad nacional autónoma de México.
- Sobrino, M. (2002). Dependencia emocional. Madrid. Recuperado de [http://www.centrocics.com/descargas/pdf/dependencial\\_emocional.pdf](http://www.centrocics.com/descargas/pdf/dependencial_emocional.pdf)
- Sunedu. (2018). Estadísticas de universidades por programa de estudios. Recuperado de: <https://www.sunedu.gob.pe/sibe/>
- Tello, J. (2016). *“AUTOESTIMA Y DEPENDENCIA EMOCIONAL EN LOS ADOLESCENTES DE TERCERO DE BACHILLERATO DE LA UNIDAD*

*EDUCATIVA SALCEDO*” [Tesis de Licenciatura en Psicología, Universidad Técnica de Ambato]. Recuperado de: <https://repositorio.uta.edu.ec/bitstream/123456789/23849/2/Tello%20Carrillo%20Jessenia%20del%20Carmen.pdf>

Zavala, G. (2001). El clima familiar, su relación con los intereses vocacionales y los tipos caracterológicos de los alumnos del 5to año de secundaria de colegios nacionales del distrito del Rímac. Lima, Perú: Universidad nacional mayor de San Marcos.

## ANEXOS

### Anexo 1: Cuadro de Operacionalización

VARIABLE	DEFINICIÓN CONCEPTUAL	DEFINICIÓN OPERACIONAL	DIMENSIONES	INDICADORES	ESCALA DE MEDICIÓN
CELOS	Los celos son un conjunto de emociones que causan displacer y son complejas, se caracterizan por sentimientos y pensamientos paradójicos, estos oscilan entre el amor y el rencor, seguridad y la inseguridad, la necesidad de rogar y la de agredir. (Marengo 2014)	Esta variable será medida con la Escala breve de celos para estudiantes universitarios peruanos es una adaptación del Inventario de comunicación emocional en las relaciones románticas. (Ventura-León, Caycho-Rodríguez, Barboza-Palomino, Aparco y Rodas, 2018).	Celos	Ansiedad Inestabilidad Impulsividad Agresividad	Ordinal tipo Likert  1. Nada celoso 2. Poco celoso 3. Medianamente celoso 4. Celoso 5. Muy celoso
DEPENDENCIA EMOCIONAL	La dependencia emocional es una patología de la personalidad y consiste en características desadaptativas profundamente arraigadas en los individuos. (Castelló, J. 2005)	Esta variable será medida con el Cuestionario de Dependencia Emocional (CDE). (Lemos y Londoño 2006)	Ansiedad por separación	Mide el temor por la posibilidad de una relación rota, el miedo se debe al abandono y la separación.	Ordinal tipo Likert  1. Completamente falso 2. La mayor parte falso 3. Ligeramente más verdadero que falso 4. Moderadamente verdadero 5. La mayor parte verdadero 6. Me describe perfectamente
			Modificación de planes	Mide los cambios en las actividades y los planes, para cumplir los deseos y la posibilidad de pasar más tiempo con la pareja.	
			Expresión afectiva de la pareja	Mide la necesidad de las personas, donde requieren que la pareja exprese emociones continuamente y reitere el amor que siente y calme la inseguridad.	
			Miedo a la soledad	Mide el temor de las personas por tener una relación de pareja y sentirse amado.	
RELACIONES INTRAFAMILIARES	Las relaciones intrafamiliares son interconexiones que se	Esta variable será medida con el instrumento de	Unión y Apoyo		

	manifiestan entre cada integrante de una familia, esto hace referencia a la percepción de cada miembro del grado de unión y apoyo con los otros integrantes. (Rivera, H; Andrade, P; 2010).	Escala de evaluación de las relaciones intrafamiliares (E.R.I).		Calcula la tendencia de la familia al desarrollar tareas en conjunto, se asocia a la solidaridad y sentido de pertenencia al seno familiar.	Ordinal tipo Likert  1. Totalmente de acuerdo 2. De acuerdo 3. Ni acuerdo ni desacuerdo 4. Desacuerdo 5. Totalmente Desacuerdo
			Expresión	Mide la capacidad de comunicar de forma verbal las emociones, pensamientos y acontecimientos de forma asertiva.	
			Dificultades	Mide como percipiona aspectos indeseados dentro de la familia o la sociedad, son aquellos que generan conflicto o son difíciles de solucionar.	

## Anexo 2: Matriz de consistencia

### MODELO PROPUESTO: MATRIZ DE CONSISTENCIA PARA ASEGURAR LA COHERENCIA EN EL PLAN DE TESIS

<b>DISEÑO TEÓRICO</b>			
<b>Problema</b>	<b>Objetivos</b>	<b>Hipótesis (o Idea a defender)</b>	<b>Variable(s)</b>
¿Cómo se relaciona los celos, la dependencia emocional y las relaciones intrafamiliares en los estudiantes universitarios de 18 a 25 años del distrito de San Juan de Lurigancho 2020?	Determinar la relación que existe entre los celos, la dependencia emocional, y las relaciones intrafamiliares en los estudiantes universitarios de 18 a 25 años en Lima, 2020.	Existe relación entre los celos, dependencia emocional y las relaciones intrafamiliares en los estudiantes universitarios de 18 a 25 años en Lima, 2020.	Celos Dependencia emocional Relaciones intrafamiliares



OPERACIONALIZACIÓN DE LAS VARIABLES

Anexo 3: Operacionalización de variables

	Definición conceptual	Definición operacional	Dimensiones / Indicadores	Sub- Dimensiones / Sub-Indicadores	Índice(s)	Esquema del Marco Teórico
Celos	Los celos son un conjunto de emociones que causan displacer y son complejas, se caracterizan por sentimientos y pensamientos paradójicos, estos oscilan entre el amor y el rencor, seguridad y la inseguridad, la necesidad de rogar y la de agredir.(Marengo 2014)	Esta variable será medida con la Escala breve de celos para estudiantes universitarios peruanos es una adaptación del Inventario de comunicación emocional en las relaciones románticas. (Ventura-León, Caycho-Rodríguez, Barboza-Palomino, Aparco y Rodas, 2018).	Celos	Ansiedad Inestabilidad Impulsividad Agresividad	Ordinal tipo Likert 1. Nada celoso 2. Poco celoso 3. Medianamente celoso 4. Celoso 5. Muy celoso	Escala breve de celos para estudiantes universitarios. (Ventura-León, Caycho-Rodríguez, Barboza-Palomino, Aparco y Rodas, 2018).
Dependencia emocional	La dependencia emocional es una patología de la personalidad y consiste en características desadaptativas profundamente arraigadas en los individuos. (Castelló, J. 2005)	Esta variable será medida con el Cuestionario de Dependencia Emocional (CDE). (Lemos y Londoño 2006)	Ansiedad por separación Modificación de planes Expresión afectiva de la pareja Miedo a la soledad	Mide el temor por la posibilidad de una relación rota, el miedo se debe al abandono y la separación. Mide los cambios en las actividades y los planes, para cumplir los deseos y la posibilidad de pasar más tiempo con la pareja. Mide la necesidad de las personas, donde requieren que la pareja exprese emociones continuamente y reitere el amor que siente y calme la inseguridad. Mide el temor de las personas por tener una relación de pareja y sentirse amado.	Ordinal tipo Likert 1. Completamente falso 2. La mayor parte falso 3. Ligeramente más verdadero que falso 4. Moderadamente verdadero 5. La mayor parte verdadero 6. Me describe perfectamente	Cuestionario de Dependencia Emocional (CDE). (Lemos y Londoño 2006)
RELACIONES INTRAFAMILIARES	Las relaciones intrafamiliares son interconexiones que se manifiestan entre cada integrante de una familia, esto hace referencia a la percepción de cada miembro del grado de unión y apoyo con los otros integrantes. (Rivera, H; Andrade, P; 2010).	Esta variable será medida con el instrumento de Escala de evaluación de las relaciones intrafamiliares (E.R.I).	Unión y Apoyo Expresión Dificultades	Calcula la tendencia de la familia al desarrollar tareas en conjunto, se asocia a la solidaridad y sentido de pertenencia al seno familiar Mide la capacidad de comunicar de forma verbal las emociones, pensamientos y acontecimientos de forma asertiva. Mide como percepción aspectos indeseados dentro de la familia o la sociedad, son aquellos que generan conflicto o son difíciles de solucionar.	Ordinal tipo Likert 1. Totalmente de acuerdo 2. De acuerdo 3. Ni acuerdo ni desacuerdo 4. Desacuerdo 5. Totalmente Desacuerdo	Escala de evaluación de las relaciones intrafamiliares (E.R.I).

## Anexo 4: Cuestionario de Celos

### Cuestionario ECP - CELOS

ECP					
<b>Instrucciones:</b> Indique qué tan celoso(a) se sentiría ante las siguientes situaciones en una escala donde:					
1	2	3	4	5	
<i>Nada celoso</i>	<i>Poco celoso</i>	<i>Medianamente celoso</i>	<i>Celoso</i>	<i>Muy celoso</i>	
<b>Preguntas</b>					
1. Si mi pareja pasa mucho más tiempo con otra persona, me sentiría...	1	2	3	4	5
2. Si mi pareja tiene más atenciones con otra persona que no soy yo, me sentiría...	1	2	3	4	5
3. Si mi pareja me miente y va a un lugar distinto al que me dijo, me sentiría me sentiría...	1	2	3	4	5
4. Si siento que mi pareja le tiene más confianza a otra persona que a mí, me sentiría...	1	2	3	4	5
5. Si encuentro a mi pareja coqueteando abiertamente con alguien, me sentiría...	1	2	3	4	5
6. Si mi pareja voltea a ver a otra persona en mi presencia, me sentiría...	1	2	3	4	5
7. Si mi pareja recibe llamadas y se pone nervioso(a) cuando le pregunto, me sentiría...	1	2	3	4	5
8. Si mi pareja es reservada en todo y no sé lo que hace y con quién, me sentiría...	1	2	3	4	5
9. Si sorprendo a mi pareja platicando con un (a) ex me sentiría...	1	2	3	4	5

## Anexo 5: Cuestionario de Dependencia Emocional

### CDE

Lemos M. & Londoño, N. H. (2006)

Edad:..... Sexo:..... Grado de  
instrucción:.....

- Actualmente tengo una relación sentimental: SI NO
- Anteriormente tuve una relación sentimental: SI NO
- Aun no tuve ninguna relación sentimental: SI NO

#### Instrucciones:

Usted encontrará unas afirmaciones que una persona podría usar para describirse a sí misma. Por favor, lea cada frase y decida que tan bien lo(a) describe. Cuando no esté seguro(a), base su respuesta en lo que usted siente, no en lo que usted piense que es correcto. Elija el puntaje más alto de 1 a 6 que mejor lo(a) describa según la siguiente escala:

1	2	3	4	5	6
Completamente falso de mi	La mayor parte falso de mi	Ligeramente más verdadero que falso	Moderadamente verdadero de mi	La mayor parte verdadero de mi	Me describe Perfectamente
1.	Me siento desamparado cuando estoy solo				1 2 3 4 5 6
2.	Me preocupa la idea de ser abandonado por mi pareja				1 2 3 4 5 6
3.	Para atraer a mi pareja busco deslumbrarla o divertirla				1 2 3 4 5 6
4.	Hago todo lo posible por ser el centro de atención en la vida de mi pareja				1 2 3 4 5 6
5.	Necesito constantemente expresiones de afecto de mi pareja				1 2 3 4 5 6
6.	Si mi pareja no llama o no aparece a la hora acordada me angustia pensar que está enojada conmigo				1 2 3 4 5 6
7.	Cuando mi pareja debe ausentarse por algunos días me siento angustiado				1 2 3 4 5 6
8.	Cuando discuto con mi pareja me preocupa que deje de quererme				1 2 3 4 5 6
9.	He amenazado con hacerme daño para que mi pareja no me deje				1 2 3 4 5 6
10.	Soy alguien necesitado y débil				1 2 3 4 5 6
11.	Necesito demasiado que mi pareja sea expresiva conmigo				1 2 3 4 5 6
12.	Necesito tener a una persona para quien yo sea más especial que los demás				1 2 3 4 5 6
13.	Cuando tengo una discusión con mi pareja me siento vacío				1 2 3 4 5 6
14.	Me siento muy mal si mi pareja no me expresa constantemente el afecto				1 2 3 4 5 6
15.	Siento temor a que mi pareja me abandone				1 2 3 4 5 6
16.	Si mi pareja me propone un programa dejo todas las actividades que tenga para estar con ella				1 2 3 4 5 6
17.	Si desconozco donde está mi pareja me siento intranquilo				1 2 3 4 5 6
18.	Siento una fuerte sensación de vacío cuando estoy solo				1 2 3 4 5 6
19.	No tolero la soledad				1 2 3 4 5 6
20.	Soy capaz de hacer cosas temerarias, hasta arriesgar mi vida, por conservar el amor del otro				1 2 3 4 5 6
21.	Si tengo planes y mi pareja aparece los cambio sólo por estar con ella				1 2 3 4 5 6
22.	Me alejo demasiado de mis amigos cuando tengo una relación de pareja				1 2 3 4 5 6
23.	Me divierto solo cuando estoy con mi pareja				1 2 3 4 5 6

## Anexo 6: Cuestionario de Relaciones Intrafamiliares

### ESCALA PARA LA EVALUACIÓN DE LA RELACIONES INTRAFAMILIARES (E.R.I.)

Rivera, M. & Andrade, P. (2010)

#### INSTRUCCIONES

A continuación se presentan una serie de frases que se refieren a aspectos relacionados con TU FAMILIA. Recuerda que lo importante es conocer TU punto de vista. Trata de ser lo más sincero y espontáneo posible. Gracias por tu colaboración.

Indica marcando con una X (equis) el número que mejor se adecue a la forma de actuar de tu familia, basándote en la siguiente escala:

TA = 5 – TOTALMENTE DE ACUERDO

A = 4 – DE ACUERDO

N = 3 – NEUTRAL (NI DE ACUERDO NI EN DESACUERDO)

D = 2 – EN DESACUERDO

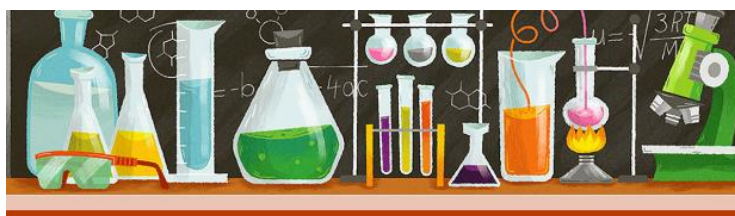
TD = 1 – TOTALMENTE EN DESACUERDO

	ITEMS	TA	A	N	D	TD
1	En mi familia hablamos con franqueza.	5	4	3	2	1
2	Nuestra familia no hace las cosas en forma conjunta.	5	4	3	2	1
3	Mis padres me animan a expresar abiertamente mis puntos de vista.	5	4	3	2	1
4	Los miembros de la familia acostumbramos hacer cosas juntos.	5	4	3	2	1
5	En casa acostumbramos expresar nuestras ideas.	5	4	3	2	1
6	Me avergüenza mostrar mis emociones frente a la familia.	5	4	3	2	1
7	En nuestra familia es importante para todos expresar nuestras opiniones.	5	4	3	2	1
8	Frecuentemente tengo que adivinar qué piensan los otros miembros de la familia o cómo se sienten.	5	4	3	2	1
9	Mi familia me escucha.	5	4	3	2	1
10	Es difícil llegar a un acuerdo con mi familia.	5	4	3	2	1
11	En mi familia expresamos abiertamente nuestro cariño.	5	4	3	2	1
12	En mi familia, nadie se preocupa por los sentimientos de los demás.	5	4	3	2	1
13	En nuestra familia hay un sentimiento de unión.	5	4	3	2	1
14	En mi familia, yo me siento libre de expresar mis opiniones.	5	4	3	2	1
15	La atmósfera de mi familia usualmente es desagradable.	5	4	3	2	1
16	Los miembros de la familia nos sentimos libres de decir lo que tenemos en mente.	5	4	3	2	1
17	Generalmente nos desquitamos con la misma persona de la familia cuando algo sale mal.	5	4	3	2	1
18	Mi familia es cálida y nos brindamos apoyo.	5	4	3	2	1
19	Cada miembro de la familia aporta algo en las decisiones familiares importantes.	5	4	3	2	1
20	Encuentro difícil expresar mis opiniones en la familia.	5	4	3	2	1
21	En nuestra familia a cada quien le es fácil expresar su opinión.	5	4	3	2	1
22	Cuando tengo algún problema no se lo platico a mi familia.	5	4	3	2	1
23	Nosotros somos sinceros unos con otros.	5	4	3	2	1

24	Es difícil saber cuáles son las reglas que se siguen en nuestra familia.	5	4	3	2	1
25	En mi familia acostumbramos conversar nuestros problemas.	5	4	3	2	1
26	Los miembros de la familia no son muy receptivos para los puntos de vista de los demás.	5	4	3	2	1
27	Los miembros de la familia realmente nos ayudamos y apoyamos unos a otros.	5	4	3	2	1
28	En mi familia, yo puedo expresar cualquier sentimiento que tenga.	5	4	3	2	1
29	Los conflictos en mi familia nunca se resuelven.	5	4	3	2	1
30	En mi familia expresamos abiertamente nuestras emociones.	5	4	3	2	1
31	Si las reglas se rompen no sabemos que esperar.	5	4	3	2	1
32	Las horas de comida en mi casa, usualmente son placenteras.	5	4	3	2	1
33	En mi familia nos decimos las cosas abiertamente.	5	4	3	2	1
34	Muchas veces los miembros de la familia se callan sus sentimientos para ellos mismos.	5	4	3	2	1
35	Nos contamos nuestros problemas unos a otros.	5	4	3	2	1
36	Generalmente cuando surge un problema cada miembro de la familia confía sólo en sí mismo.	5	4	3	2	1
37	Mi familia tiene todas las cualidades que yo espero de una familia.	5	4	3	2	1

## Anexo 7: Cuestionario Virtual de las pruebas

Cuestionario virtual: <https://forms.gle/8bRDEXYGfcoAqGB67>



### CELOS, DEPENDENCIA EMOCIONAL Y RELACIONES INTRAFAMILIARES EN ESTUDIANTES UNIVERSITARIOS DE LIMA 2020.

CONSENTIMIENTO INFORMADO (ANÓNIMO).

Esta investigación, tiene como objetivo determinar cómo se relacionan los celos, dependencia emocional y relaciones intrafamiliares en jóvenes universitarios, para ello se requiere la participación voluntaria de estudiantes universitarios. Su participación consistirá en responder de manera voluntaria, honesta y anónima el cuestionario adjunto, teniendo en cuenta la mayoría de edad como requisito indispensable.

\*Obligatorio

---