



UNIVERSIDAD CÉSAR VALLEJO

**FACULTAD DE CIENCIAS DE LA SALUD
ESCUELA PROFESIONAL DE PSICOLOGÍA**

**Factores Asociados a la Violencia en la Pareja: una Revisión
Sistemática**

TESIS PARA OBTENER EL TÍTULO PROFESIONAL DE:

Licenciada en Psicología

AUTORAS:

Huacanjulca Rodríguez, Yajaira (ORCID: 0000-0003-4274-6217)

Mendoza Lazo, Sandra Verónica (ORCID: 0000-0003-1783-7029)

ASESORES:

Dra. Vera Calmet, Velia Graciela (ORCID: 0000-0003-0170-6067)

Mg. Santa Cruz Espinoza, Henry (ORCID: 0000-0002-6475-9724)

LÍNEA DE INVESTIGACIÓN:

Violencia

TRUJILLO – PERÚ

2020

DEDICATORIA

Esta tesis está dedicada con mucho amor a mis hijos Diego y Emily, quienes son mi motivación y me impulsan a ser mejor cada día de mi vida, a mi amada familia, aunque no estén cerca; siempre han estado presentes en cada paso que doy brindándome su apoyo incondicional. Es para mí una gran satisfacción poder dedicarles a ellos lo que con mucho esfuerzo, trabajo y buena actitud hacia la vida me lo he ganado. Los amo.

Sandra Verónica Mendoza Lazo

Este logro deseo compartirlo con mi madre, Paúl, Yubo y André por su apoyo incondicional en este trabajo y que a pesar de las distancias han estado conmigo, sacando lo mejor de mí. Me siento orgullosa de mí misma de haber llegado hasta aquí. Los amo mucho.

Yajaira Huacanjulca Rodríguez

AGRADECIMIENTO

Agradezco a Dios por permitirme salud y guía en este camino, a mis hijos por todo el amor y paciencia que me brindan día a día, a mi querida madre Lelit por ser mi ejemplo de perseverancia en la vida y no dejarme nunca desfallecer en este largo camino, a toda mi familia por su apoyo incondicional en cada momento vivido durante estos años. A ti José, porque estuviste a mi lado en los mejores y difíciles momentos siempre alentándome a no abandonar lo que con mucho esfuerzo se estaba logrando. Un agradecimiento eterno, los amo.

Sandra Verónica Mendoza Lazo.

Gracias a todas esas personas que han podido aportar un poquito de ellos para que yo pueda culminar este proyecto en esta nueva etapa de mi vida, brindándome esas ganas de seguir adelante y cumplir con todo lo propuesto. Además, quiero agradecer a México, un país lleno de experiencias y personas que pudieron hacer de mí, una mejor persona.

Yajaira Huacanjulca Rodríguez

Índice de Contenidos

Dedicatoria.....	ii
Agradecimiento	iii
Índice de contenidos	iv
Índice de tablas.....	v
Índice de figuras	vi
RESUMEN	viii
ABSTRACT	viii
I. INTRODUCCIÓN	1
II. MARCO TEÓRICO	4
III. METODOLOGÍA	8
<u>3.1</u> Diseño de investigación	8
<u>3.2</u> Muestra y criterios de selección	8
<u>3.3</u> Técnicas e instrumentos de recolección de datos	9
<u>3.4</u> Método de análisis de la información	9
<u>3.5</u> Aspectos éticos	9
IV. RESULTADOS	10
V. DISCUSIÓN	19
VI. CONCLUSIONES	20
VII. RECOMENDACIONES	21
REFERENCIAS	22
ANEXOS	26

Índice de Tablas

Tabla 1 <i>Revisión Sistemática de los factores de la violencia en la Pareja según los factores sociados</i>	12
Tabla 2 <i>Revisión Sistemática de los factores de la violencia en la Pareja según las variables sociodemográficas.</i>	15
Tabla 3 <i>Revisión Sistemática de los factores de la violencia en la Pareja según las variables psicológicas</i>	17

Índice de figuras

<i>Figura 1</i> Procedimiento de selección de la unidad de análisis	11
---	----

RESUMEN

La presente investigación tuvo como objetivo identificar qué factores están asociados a la violencia de pareja según artículos científicos. El estudio es de tipo teórico y diseño de revisión sistemática, para lo cual se utilizó como instrumento una lista de cotejo. Se analizaron 18 artículos científicos, encontrados en bases de datos especializadas como Dialnet, Scielo, Redalyc, entre otros. Se analizó información de distintos países iberoamericanos como España, Brasil, Uruguay, entre otros, que en su mayoría pertenecían al área psicológica. Se concluyó que existen dos factores predominantes: el factor socio demográfico, como: la edad, sexo, escolaridad, nivel socioeconómico; y el factor psicológico, como la autoestima, dependencia emocional, amor romántico y sexismo.

Palabras clave: violencia, pareja, artículos, factores, sistemática.

ABSTRACT

This research aimed to identify what factors are associated with intimate partner violence according to scientific articles. The study is theoretical and has a systematic review design, for which a checklist was used as an instrument. 18 scientific articles, found in specialized databases such as Dialnet, Scielo, Redalyc, among others, were analyzed. Information from different Latin American countries such as Spain, Brazil, Uruguay, among others, which mostly belonged to the psychological area, was analyzed. It was concluded that there are two predominant factors: the demographic factor, such as: age, sex, education, socioeconomic level; and the psychological factor, such as self-esteem, emotional dependence, romantic love and sexism.

Keywords: violence, partner, articles, factors, systematic

I. INTRODUCCIÓN

La violencia dentro de la pareja es un dilema de la salud pública, reconocida en el extranjero y a su vez en nuestro territorio donde muchas mujeres soportan distintas formas de violencia, siendo así la más común originada por la pareja: (esposo, conviviente o compañero íntimo) presentando daños físicos, psicológicos o sexuales; tanto en su vida personal como pública (Organización Mundial de la Salud [OMS], 2020).

En función a lo mencionado la violencia en las relaciones amorosas, se caracterizan principalmente por conductas agresivas o psicológicas con el fin de ejercer control sobre el otro (Espinoza, Vivanco, Veliz y Vargas, 2019).

En el 2020, la OMS indicó el aumento en todo el mundo de llamadas en busca de ayuda por motivo de violencia doméstica, Canadá, Argentina, Francia, España, Reino Unido, Alemania y Estados Unidos, entre otros tantos más; las líneas de atención de Chipre y Singapur siguen aumentando más del 30% y Australia con el 40% teniendo como resultado una escalada en la intensidad de violencia. (Organización de las Naciones Unidas de Mujeres [ONUM], 2020). En los últimos 12 meses, 243 millones de mujeres (entre 15 y 49 años) en todo el mundo han sido víctimas de violencia sexual, física y psicológica a causa de su pareja; por lo cual el 40% de las mujeres violentadas buscaron ayuda o denunciaron el delito, el 10% de mujeres buscan ayuda en las comisarías, es necesario mencionar que en distintos países la ley no está de parte de las mujeres, relegando su valor e integridad física y moral; así mismo, uno de cuatro países no tiene leyes que amparen a la mujer (ONUM, 2019).

En nuestro territorio, Lima se ubica como la región con mayor prevalencia (32%), seguido de Arequipa (8%), Cusco (8%), Junín (6%), Ancash (5%), Piura (5%) y La Libertad (4%) (Centro de Emergencia Mujer [CEM], 2019). En el departamento de La Libertad los cuatro primeros meses del año 2019, se registraron denuncias de mujeres agredidas física y psicológicamente por sus parejas. Además, más de 5 mil casos de violencia fueron atendidos por el CEM, con un total de 4126 mujeres violentadas (CEM, 2019).

Respecto a la consecuencia de este tipo de prácticas, los integrantes de la pareja pasan por un proceso de desapego emocional, donde la autoestima de la persona violentada disminuye, son frecuentes los cuadros depresivos y ansiedad, daño físico; a nivel social, disminuye el contacto y la comunicación con los demás; en espacios como lo académico o laboral existe una baja en el rendimiento y productividad, llegando inclusive a presentarse indicadores de estrés postraumático (Mendoza et al., 2018); aunque no existe un denominador común respecto a cuál miembro de la pareja es la que ejerce más violencia, si se sabe que con mayor frecuencia, las mujeres suelen ser las víctimas, siendo estas las más afectadas por los cuadros de violencia de pareja (Acuña, Román, Cubillas y Abril, 2020).

Es necesario resaltar que la mujer es sometida a la voluntad, criterios y deseos por parte del varón, generando dependencia y sumisión, así mismo, poder expresar que es él quien mantiene la autoridad en la relación (García, 2014).

A pesar de que esta problemática represente una realidad actual, desde años atrás ha buscado disminuir su incidencia, así lo demuestran los programas y actividades realizadas por diferentes entidades del estado peruano (Ministerio de Economía y Finanzas [MEF], 2015) y (Ministerio de la Mujer y Poblaciones Vulnerables [MIMP], 2019). Esto no hace más que reflejar lo arraigado que se encuentra esta problemática en nuestro contexto. Es así que se opta por realizar una investigación de revisión sistemática, debido a la presencia prolongada de la variable en cuestión, de esta manera se busca reunir los datos ya existentes y poder generar un análisis de ellos, con el fin de poder tener información sintetizada.

Basándonos en la problemática encontrada nos planteamos la siguiente pregunta ¿Cuáles son los factores asociados a la violencia dentro de la pareja según artículos científicos? esta investigación posee un gran valor teórico sobre la variable de violencia, pues contribuirá como antecedentes para futuras investigaciones.

Además, presenta valor metodológico, ya que se basa en un sistema de recolección de datos, que nos facilitará el acceso a resultados obtenidos en estudios científicos previos, válidos y confiables.

En el ámbito social se pretende conocer los distintos factores que intervienen en la violencia que se da dentro de las relaciones de pareja, permitiendo que se tome conciencia y se pueda reconocer las características que presentan estas parejas; además, busca afrontar las distintas dificultades que se muestran en estas situaciones, siendo como objetivo disminuir la violencia que se practica hoy en día.

Por lo cual, planteamos como objetivo general: Identificar los factores asociados a la violencia dentro de la pareja según artículos científicos investigados. Así mismo, como objetivos específicos planteamos: Identificar los factores sociodemográficos y las variables psicológicas implicadas, con respecto a la violencia dentro de la pareja.

II. MARCO TEÓRICO

Dentro de los antecedentes revisados, estos reportan la identificación de elementos emocionales, cognitivos y conativos, evidenciándose en la mujer mayor victimización y agresión psicológica, siendo la tasa superior en adolescentes que, en mujeres jóvenes, predominando la violencia machista, esquematizada en valores de poder, fuerza o dominio y en las mujeres, debilidad, necesidad de protección y control. Dicha información es generada al revisar 17 artículos publicadas durante los años 2003-2017 (Delgado, 2017). Dichas ideas coinciden con lo planteado por (Rubio, Amor y López, 2015), quien menciona al deseo de superioridad del hombre como gestor de la violencia, aunque pone énfasis en que estas ideas son generadas en un espacio social, donde las creencias, estereotipos y el machismo terminan imponiéndose al hombre, inclusive sin querer este asumir ese rol.

Encontramos también a, (Rubio, López, Carrasco y Amor, 2017) quien realiza una revisión sistemática de estudios primarios sobre prevalencia de la violencia en el noviazgo (psicológica, física y sexual) padecida y cometida; cuyos resultados de numerosos estudios se relacionan con la variable sociodemográfica, la cual considera tasas altas de prevalencia en agresiones psicológicas (celos, control y dominación) o sexuales por parte de los varones y mayor victimización en las mujeres, además estas agresiones se basan en un carácter recíproco, es decir, que ambos miembros de la relación sentimental son tanto victimarios como víctimas; por otro lado, con respecto a la edad, las conductas agresivas muestran tasas superiores en adolescentes que en adultos jóvenes, con porcentajes altos de tipo psicológico, sin embargo estas tasas aumentan al aplicar escalas o inventarios.

Así mismo, (Bott, Guedes, Ruiz y Mendoza, 2019) menciona sobre la prevalencia nacional de violencia por parte de los hombres en contra de mujeres en las Américas; obtuvieron resultados de investigaciones de mujeres violentadas de forma sexual o física a causa de su pareja sentimental, donde las tasas varían de 14% - 17% en Brasil, Uruguay y Panamá, más de la mitad con 58.5% en Bolivia; en edades de 15 y 49 años (casadas / convivientes) convirtiéndose en un problema

para los derechos humanos y la salud pública, teniendo como finalidad monitorear y movilizar la prevención de la variable violencia.

De la misma forma, se produce al inicio de una relación, teniendo en cuenta como variables de riesgo comportamientos violentos en los jóvenes (Echeburúa y Muñoz, 2016). La violencia física suelen ser golpes, lanzar objetos, heridas con algún tipo de arma o empujones y la violencia sexual es imponer relaciones sexuales por parte de la otra persona en contra de su voluntad, utilizando la fuerza (Cáceres, 2011).

La violencia en las mujeres soporta una variedad de problemas en la salud, deteriorando la opción de contribuir con la sociedad (Organización de las Naciones Unidas de Mujeres [ONUM], 2009). En relación con lo mencionado se consideraba como un asunto privado de pareja, proporcionándole el derecho al hombre sobre la mujer y considerándose legal, un fenómeno que ha podido ser más visible gracias al feminismo y reconocida como un impacto social que no conoce edad, religión, escolaridad o clase social (Ferrer, Bosch, Ramis y Navarro, 2006).

En la pareja, la dinámica que se genere recae en la interacción que tienen sus miembros, por ende, cualquiera de ellos puede ser facilitador de eventos positivos o negativos (García, Zarate y Sánchez, 2016). Respecto a la violencia, ambos sujetos son responsables de la secuencia, es por eso que cualquier individuo puede ser violento en distintas situaciones o modalidades, este patrón puede llegar a convertirse en parte de la relación, para ello es preciso detenerla y abordarla de forma individual (Ibaceta, 2011).

Relacionado con lo antes mencionado, a través de la internacionalización de los modelos parentales, la mujer y el varón han adquirido la “normalidad” del dominio masculino, el cual suele disminuir su visibilidad, en tanto que esto sucede mayormente de manera espontánea, mimética y acrítica manifestándose a través de estereotipos, los cuales atribuimos y adecuamos a nuestra identidad para ser parte de la sociedad (Gonzales y Fernández, 2010).

Además, se encuentra el ciclo de la violencia, compuesta por tres etapas: primera fase es aumento de tensión, el inicio de violencia psicológica, donde la

mujer intenta calmar al agresor aceptando sus abusos (insultos, amonestaciones, celos y control), no porque se considere merecedora de ellos, sino evitar que la tensión aumente y pueda convertirse en violencia física; la segunda fase es la explosión, en esta fase la violencia psicológica ha llegado a su límite, donde el agresor manifiesta ira constante produciendo la agresión física hacia la víctima, la cual presenta una ansiedad excesiva (insomnio, aumento de tensión arterial, fatiga o palpitaciones) por consecuencia del pensamiento de que en cualquier momento pueda ser atacada por su agresor recibiendo amenazas de forma continua y la tercera fase es luna de miel, el agresor lleva a cabo muestras de cariño, amabilidad y arrepentimiento, siendo consciente de lo sucedido y de alguna forma compensar a la víctima; este ciclo es repetitivo, cada vuelta nueva la violencia se consolida con la relación (Orta, 2017).

Existen investigaciones empíricas las cuales analizan cuatro factores que predominan en la violencia por parte de la pareja, los factores biológicos, son características personales, edad, grado de escolaridad, salarios, conductas agresivas y trastornos de personalidad; factores de relaciones familiares e interpersonales, son actitudes, creencias, estereotipos sociales con relación a la forma de ver a la violencia de manera natural; factores comunitarios, son las relaciones sociales que intervienen en la conducta del individuo y los factores de sociedad y cultura, son normas, reglas y estereotipos sociales que originan un ambiente que incite la violencia (Rivera, Jaen, Filipa y Rivera, 2015).

Así mismo, (Puente, Ubillos, Echeburúa y Páez, 2016) menciona cuatro categorías asociadas al incremento de la violencia a causa de la pareja; los factores significativos, el ser testigo de algún tipo de violencia en la infancia; factores inconsistentes, las experiencias de violencia en la etapa de la infancia, abuso de sustancias tóxicas, nivel de escolaridad, autoestima, edad, sexo, primer matrimonio, raza, hostilidad y dominio; factores de riesgo, el alcohol, status social y los ingresos económicos y, los datos insuficientes lo encontramos en la religión, pasividad, trabajo y fuerza del ego.

En cuanto a la relación de pareja, la presencia de creencias o mitos exponen modelos y características de violencia; perseverando sobre la base de algunas

ideologías, como “el amor todo lo puede” entre otras definiciones adaptadas sobre el amor romántico, por lo cual los adolescentes consideran que las agresiones son parte de la relación, negándolas o minimizándolas más aún cuando tienen carácter esporádico, de la misma forma las agresiones físicas son una forma de solucionar los problemas, considerándose “normal” por varias parejas; así mismo, existe la aceptación social con fijos estereotipos tales como: “el hombre es el agresor” o “la dama abofeteo al varón”; a causa de los modeladores parentales y patrones agresivos que son reforzados por la publicidad, internet o incluso medios de comunicación (Rubio et al., 2015). La duración, nivel de compromiso y consolidación de la relación tiene mucho que ver con la seriedad de está, mientras más expuesta, hay más riesgo de episodios de violencia, de tal manera que la edad de riesgo es mayor entre los 20 y 25 años (Menesini y Nocentini, 2008).

Algunos autores señalan seis tipos de factores: los demográficos (género, edad, raza, situación socioeconómica, adaptación, problemas de estrés y afinidades diferentes), contextuales (escuelas, comunidades y barrios), familiares (violencia en la infancia, hábitos de crianza y maltrato en la familia), relacionados con los iguales (apoyo social y sociedad), conductuales y psicológicos (conductas antisociales, antipatía, problemas en el comportamiento, depresión, intento suicida, problemas con la autoestima, consumo de sustancias tóxicas, trastornos de personalidad e ira) y cognitivo (mitos, creencias y atribución hostil) (Capaldi, Knoble, Shortt y Kim, 2012).

III. METODOLOGÍA

3.1 Diseño de investigación

Esta investigación es de tipo teórica, ya que se obtuvo la recopilación de artículos, revisiones o actualizaciones de investigación de temáticas específicas. El estudio está basado en el diseño de revisión sistemática, donde se hará una revisión teórica de estudios primarios, donde no se usarán procedimientos estadísticos para obtener los resultados de la investigación (Ato, López, Benavente, 2013).

3.2 Muestra y criterios de selección

Se procedió a una búsqueda bibliográfica de artículos de investigación científica a nivel internacional y nacional, los cuales hablan de la violencia en relaciones de pareja, las cuales han sido recopiladas en los períodos de abril, mayo y junio del año 2020, se consideró como criterios de inclusión (1) que los artículos sean instrumentales o empíricos sobre violencia de pareja a nivel Latinoamericano, con su versión online, (2) que estén publicados desde el año 2015 a la actualidad en español o inglés, (3) que sean artículos de acceso abierto a todo público. Al comenzar el procedimiento de búsqueda de los artículos, se utilizaron las palabras claves las cuales fueron violencia, violencia hacia la mujer, violencia en relación de pareja, factores de violencia pareja, intimate partner violence, violência por parceiro íntimo.

El proceso de búsqueda se dio de la siguiente forma: se buscó artículos de investigación en diversas bases de datos como son: ScienceDirect, Redalyc, Dialnet, PubMed, Scielo, Revistasum, REDIEB, donde se identificó los artículos con violencia hacia la mujer en relaciones de pareja. De estos artículos encontrados, 49 estaban relacionados con la investigación; pero de los cuales 31 fueron descartados, ya que eran de lugares que no se relacionaban con estilos de crianza en el cual nos encontramos, relacionados con el cyberbullying temas que no son relevantes con lo investigado, estudios de caso o de terapias, por ser variables médicas o de adicciones, todos estos no fueron tomados en cuenta, quedando 18 artículos para la unidad de análisis.

3.3 Técnicas e instrumentos de recolección de datos

Análisis documental

El análisis documental es una investigación técnica, lo cual nos va a permitir indagar, explicar e interpretar todos los artículos encontrados de forma uniforme y sistemática para así procurar la restauración de dichos artículos de forma analítico-sintético. Siendo esto un modo científico-informativo para el desarrollo de la siguiente investigación (Dulzaides y Molina, 2014).

Instrumento

Se hizo uso de la lista de cotejo, el cual es un instrumento estructurado que contiene una lista de criterios establecidos a tener en cuenta al momento de seleccionar el artículo. A través de la lista de cotejo se comprobará las características de los estudios de investigación, los cuales nos permitirá hacer el análisis minucioso de cada elemento o factor a investigar (Universidad Autónoma del Estado de Hidalgo, 2019).

3.4 Método de análisis de la información

La recolección y análisis de la muestra se hizo en una base de datos Excel, en ella se realizó el vaciado de la información de los artículos encontrados: título, autores, año de publicación, método y diseño de estudio, variables, población, instrumentos, objetivos, resultados y link de publicación online, para poder tener una mejor organización de todos los artículos de estudios encontrados sirviéndonos como lista de cotejo para su análisis. Posteriormente los datos se pasaron al programa SPSS para el análisis descriptivo que nos permitirán analizar la problemática planteada en esta investigación.

3.5 Aspectos éticos

Para el desarrollo de esta investigación se consideran los siguientes aspectos éticos: la validez de los artículos encontrados, no modificados con relación al estudio de investigación, se evidenció datos reales en el desarrollo de recolección de la información, las ideologías y juicios propios de las investigadoras no se implican dentro del trabajo de investigación, así mismo el uso del conocimiento

producido no serán utilizados para otros fines de forma no ética por las investigadoras.

IV. RESULTADOS

Se encontraron 49 artículos, 31 fueron excluidos del análisis principal, 2 no eran del contexto Latinoamericano, 5 fueron revisiones sistemáticas, 8 no tienen instrumento de estudio validado, 4 fueron estudios de población indígena, 8 estaban relacionadas con variables médicas, 4 investigaciones estaban relacionadas con el Ciberbullying. En este sentido, la unidad de análisis quedó conformada por 18 artículos científicos.

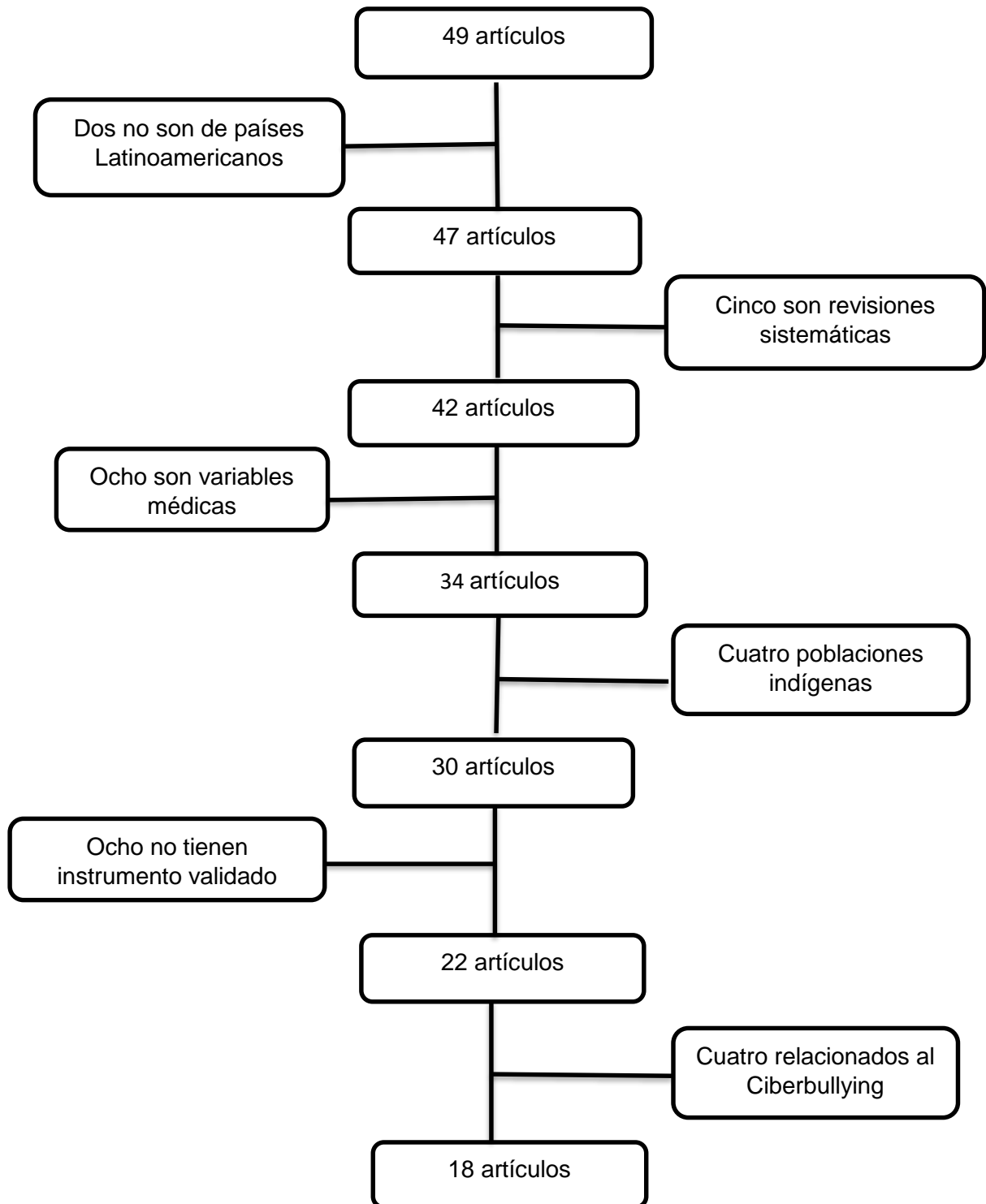


Figura 1. Procedimiento de selección de la unidad de análisis

En la tabla 1, con respecto a los factores asociados a la violencia dentro de la pareja, se percibe que las variables demográficas de mujeres como los bajos ingresos, nivel educativo y desempleo se presentaron en siete artículos, siendo un 39% del total. Luego tenemos a la baja autoestima con 4 artículos (22%) dentro de todos los artículos revisados. Luego tenemos con 3 artículos a la dependencia emocional como factor asociado a la violencia, correspondiendo un 17%. Posteriormente encontramos al amor romántico con un 11% es decir con 2 artículos. Finalmente, con un solo artículo están el sexismo y las creencias culturales como el temor a la soledad o quedarse por los hijos, lo que significa un 6% cada uno de ellos.

Tabla 1

Revisión Sistemática de los Factores de la violencia en la pareja según los factores asociados.

Autores	Título	Factores asociados
Arnosó, Ibabe, Arnosó y Elgorriaga	El sexismo como predictor de la violencia de pareja en un contexto multicultural	Sexismo
García, Gordillo y Ángel	Análisis de las consecuencias cognitivas y afectivas de la violencia de género en relación con el tipo de maltrato	El maltrato es asociado con síntomas de ansiedad y depresión
Penado y Rodicio	Análisis del autoconcepto en las víctimas de violencia de género entre adolescentes	Cualquier tipo de violencia en la relación de pareja (sexual, amenazas, física, relacional o verbal) interactúa principalmente con la dimensión emocional del autoconcepto de las víctimas, seguida por una disminución de su autoconcepto de tipo físico.
Ruiz, Escriba, Montero, Vives, Rodríguez	Prevalence of intimate partner violence in Spain: A national cross-sectional survey in primary care	Bajos ingresos, nivel bajo de educación, mujer desempleada, ser mujer estudiante, bajo nivel educativo (mujer), bajo nivel de renta, mujer jubilada
Llosa y Caneti	Depresión e ideación suicida en mujeres víctimas de violencia de pareja	La depresión y la ideación suicida se asocian con las variables sociodemográficas de mujeres víctimas de violencia por parte de su pareja.

Benavides, León, Espezúa y Stuart	Exploring the association between segregation and physical intimate partner violence in Lima, Peru: The mediating role of gender norms and social capital	Segregación residencial
Illescas, Tapia y Flores	Factores socioculturales que influyen en mujeres víctimas de violencia intrafamiliar	Creencias culturales, dependencia económica, temor a la soledad, por los hijos,
Lastra, García, Llanos, Manzo y García	Caracterización sociopsicológica de mujeres víctimas de violencia de género del municipio de Arroyo Naranjo, en La Habana	La violencia psicológica como primera modalidad, seguida de la económica y la física asociada ésta al consumo de alcohol en las parejas
Cuesta	Violencia escolar y de pareja en la adolescencia. El papel de la soledad.	Correlación de soledad y violencia de pareja (hombres) pero no es causal
Miramontes y Mañas	Vinculación afectiva al agresor en la mujer joven víctima de violencia de género tras la separación	Permanencia con el agresor, pero no hay causantes de violencia de pareja
Díaz, Estévez y Momeñe	Las actitudes amorosas y la violencia: las consecuencias de la carga de cuidados en la mujer	Amor romántico
Safranoff	Violencia psicológica hacia la mujer: ¿cuáles son los factores que aumentan el riesgo de que exista esta forma de maltrato en la pareja?	Menos educación, mayor edad, no trabajan por un salario, conviven con hijos en el hogar, se encuentran inmersas en relaciones menos "formales" en vínculos de mayor duración, están emparejadas con varones que tienen menos educación que ellas y/o tienen problemas con el alcohol y/o fueron víctimas o testigos de violencia durante su infancia. Los factores asociados fueron: escolaridad, violencia durante la infancia, la interrupción de un embarazo, consumo frecuente de alcohol de la pareja masculina, la limitada capacidad para la toma de decisiones y la presencia de estereotipos de género rígidos y tradicionales.
Cortes, Rivera, Amorrin y Rivera	Violencia de Pareja en Mujeres: Prevalencia y Factores Asociados	

Espinoza, Vivanco, Veliz y Vargas	Violencia en la familia y en la relación de pareja en universitarios de Osorno, Chile	La violencia de género se asocia con la perpetración física, emocional y psicológica de la violencia en el noviazgo desde los hombres, siendo la de mayor peso la violencia psicológica
Páramo y Arrigoni	Violencia psicológica en la relación de noviazgo en estudiantes universitarios Mendocinos	Alta frecuencia de violencia psicológica, exteriorizadas sobre todo en conductas de descalificación y control sobre alguno de los miembros de la pareja
Salvador y Ludermir	Violência por parceiro íntimo e incidência de trastorno mental comum	Situaciones de violencia física y sexual con o sin psicología
Aiquipa	Dependencia emocional en mujeres víctimas de violencia de pareja	Dependencia emocional
Castillo, Bernardo y Medina	Violencia de género y autoestima de mujeres del centro poblado Huanja – Huaraz, 2017	La autoestima y la violencia contra la mujer se encontró que a medida que se incrementa la violencia física, psicológica, sexual y económica, la autoestima es menor

Con respecto a las variables sociodemográficas, se identificó que 7 artículos consideraron la edad y sexo como variables que representa el 39%, seguido a ello 3 artículos con variables como la edad, educación y embarazo, representando el 17%. Así mismo, con 11% cada uno, se encontraron 4 artículos considerando variables como nivel socioeconómico, mitos, factores culturales, estado civil, convivencia con hijos, duración de la relación, vivienda, educación, y edad.

Tabla 2

Revisión Sistemática de los Factores de la violencia en la Pareja según variables sociodemográficas.

Autores	Título	VARIABLES SOCIODEMOGRÁFICAS
Arnosó, Ibabe, Arnosó y Elgorriaga	El sexismo como predictor de la violencia de pareja en un contexto multicultural	Sexo, edad y lugar de nacimiento
García, Gordillo y Ángel	Análisis de las consecuencias cognitivas y afectivas de la violencia de género en relación con el tipo de maltrato	Edad
Penado y Rodicio	Análisis del autoconcepto en las víctimas de violencia de género entre adolescentes	Edad
Ruiz, Escriba, Montero, Vives, Rodríguez	Prevalence of intimate partner violence in Spain: A national cross-sectional survey in primary care	País de origen, estado civil, vivir con pareja, estado laboral, educación, ingreso mensual del hogar, edad, número de hijos en el hogar y tamaño de la población del municipio de residencia.
Llosa y Caneti	Depresión e ideación suicida en mujeres víctimas de violencia de pareja	educación, estado civil, ocupación, nivel socioeconómico
Benavides, León, Espezúa y Stuart	Exploring the association between segregation and physical intimate partner violence in Lima, Peru: The mediating role of gender norms and social capital	Vivienda, educación

Illescas, Tapia y Flores	Factores socioculturales que influyen en mujeres víctimas de violencia intrafamiliar	Mitos, factores culturales
Lastra, García, Llanos, Manzo y García	Caracterización socio psicológica de mujeres víctimas de violencia de género del municipio de Arroyo Naranjo, en La Habana	Edad, escolaridad
Cuesta	Violencia escolar y de pareja en la adolescencia. El papel de la soledad.	Edad
Miramontes y Mañas	Vinculación afectiva al agresor en la mujer joven víctima de violencia de género tras la separación	—
Díaz, Estévez y Momeñe	Las actitudes amorosas y la violencia: las consecuencias de la carga de cuidados en la mujer	Educación
Safranoff	Violencia psicológica hacia la mujer: ¿cuáles son los factores que aumentan el riesgo de que exista esta forma de maltrato en la pareja?	Estado civil, duración de la relación, convive con hijos, edad, educación
Cortes, Rivera, Amorrin y Rivera	Violencia de Pareja en Mujeres: Prevalencia y Factores Asociados	edad, escolaridad, embarazo
Espinoza, Vivanco, Veliz y Vargas	Violencia en la familia y en la relación de pareja en universitarios de Osorno, Chile	Edad
Páramo y Arrigoni	Violencia psicológica en la relación de noviazgo en estudiantes universitarios Mendocinos	Edad, sexo
Salvador y Ludermir	Violência por parceiro íntimo e incidência de trastorno mental comum	Edad, educación, embarazo, salario
Aiquipa	Dependencia emocional en mujeres víctimas de violencia de pareja	Edad, grado de instrucción, ocupación, tipo de relación de pareja, pareja actual.
Castillo, Bernardo y Medina	Violencia de género y autoestima de mujeres del centro poblado Huanja – Huaraz, 2017	—

En cuanto a las variables psicológicas se identificaron 5 artículos, donde muestran a la Violencia de género como la variable psicológica de mayor prevalencia, representando el 28%, seguido, con dos artículos a la violencia psicológica (11%). Luego tenemos un artículo con actitudes amorosas y violencia (6%), un artículo con depresión, ansiedad, el abuso y el estrés postraumático (6%), un artículo con vinculación afectiva, violencia de género y separación (6%), un artículo con violencia física, violencia psicológica, violencia sexual, trastornos mentales (6%), un artículo con violencia psicológica, violencia física y sexual. Autoestima (6%), un artículo con violencia psicológica, violencia física, consumo de alcohol (6%), un artículo con violencia psicológica, violencia física, violencia emocional ejercida (6%), un artículo con violencia de pareja, violencia física y psicológica, violencia sexual, dependencia emocional (6%), un artículo con Sexismo, violencia de pareja (6%), un artículo con Tipos de violencia, depresión (6%) y finalmente también con un artículo a las variables testigo de violencia, víctima de violencia, problemas de alcohol (6%).

Tabla 3

Revisión Sistemática de los factores de la violencia en la Pareja según las variables psicológicas.

Autores	Título	Variables psicológicas
Arnosó, Ibabe, Arnosó y Elgorriaga	El sexismo como predictor de la violencia de pareja en un contexto multicultural	Sexismo, violencia de pareja
García, Gordillo y Ángel	Análisis de las consecuencias cognitivas y afectivas de la violencia de género en relación con el tipo de maltrato	Ansiedad, la depresión, el abuso y el estrés postraumático
Penado y Rodicio	Análisis del autoconcepto en las víctimas de violencia de género entre adolescentes	Violencia de género
Ruiz, Escriba, Montero, Vives, Rodríguez	Prevalence of intimate partner violence in Spain: A national cross-sectional survey in primary care	Violencia psicológica y física por la pareja
Llosa y Caneti	Depresión e ideación suicida en mujeres víctimas de violencia de pareja	Tipos de violencia, depresión

Benavides, León, Espezúa y Stuart	Exploring the association between segregation and physical intimate partner violence in Lima, Peru: The mediating role of gender norms and social capital	Violencia de pareja
Illescas, Tapia y Flores	Factores socioculturales que influyen en mujeres víctimas de violencia intrafamiliar	Violencia física, relaciones familiares
Lastra, García, Llanos, Manzo y García	Caracterización sociopsicológica de mujeres víctimas de violencia de género del municipio de Arroyo Naranjo, en La Habana	Violencia de pareja, alcoholismo, relación con el agresor
Cuesta	Violencia escolar y de pareja en la adolescencia. El papel de la soledad.	Violencia escolar, adolescencia, soledad
Miramontes y Mañas	Vinculación afectiva al agresor en la mujer joven víctima de violencia de género tras la separación	Vinculación afectiva, violencia de género, separación
Díaz, Estévez y Momeñe	Las actitudes amorosas y la violencia: las consecuencias de la carga de cuidados en la mujer	Actitudes amorosas, violencia
Safranoff	Violencia psicológica hacia la mujer: ¿cuáles son los factores que aumentan el riesgo de que exista esta forma de maltrato en la pareja?	Testigo de violencia, víctima de violencia, problemas de alcohol.
Cortes, Rivera, Amorrin y Rivera	Violencia de Pareja en Mujeres: Prevalencia y Factores Asociados	Violencia psicológica, violencia física, consumo de alcohol.
Espinoza, Vivanco, Veliz y Vargas	Violencia en la familia y en la relación de pareja en universitarios de Osorno, Chile	Violencia psicológica, violencia física, violencia emocional ejercida.
Páramo y Arrigoni	Violencia psicológica en la relación de noviazgo en estudiantes universitarios Mendocinos	Violencia psicológica,
Salvador y Ludermir	Violência por parceiro íntimo e incidência de transtorno mental comum	Violencia física, violencia psicológica, violencia sexual, trastornos mentales
Aiquipa	Dependencia emocional en mujeres víctimas de violencia de pareja	Violencia de pareja, violencia física y psicológica, violencia sexual, dependencia emocional
Castillo, Bernardo y Medina	Violencia de género y autoestima de mujeres del centro poblado Huanja – Huaraz, 2017	Violencia psicológica, violencia física y sexual. Autoestima

V. DISCUSIÓN

Luego del análisis de los estudios revisados, se implica que las variables psicológicas manifestadas en la violencia dentro de la pareja, las predominantes son baja autoestima, dependencia emocional y el amor romántico. Así mismo, estas se relacionan con el factor socio demográfico, tales como: el sexo, la edad, escolaridad y nivel socioeconómico. Esto se fortalece con lo explicado por (González y Fernández, 2010), estableciendo que en la violencia en la pareja esta remarcada por la edad y sexo; así como la interiorización de la violencia como patrón normal de comportamiento, lo que provoca problemas de autoestima y amor romántico. Los cuales forman estereotipos y así van formando una identidad de conducta violenta dentro de la sociedad. En esta misma línea, se encuentran los factores psicológicos como sexismo (6%) y creencias culturales introyectadas sobre la violencia (6%) presentes en las parejas que experimentan algún tipo de violencia. Esto se refuerza con las investigaciones empíricas de (Rivera et al., 2015) quien asegura que existen creencias o mitos que fortalecen la conducta violenta dentro de la pareja debido a los modelos parentales y patrones agresivos reforzados por la sociedad.

Otro aspecto importante, en esta misma línea, es que el aspecto sociodemográfico se relaciona con las mujeres que han vivido algún tipo de violencia familiar. Esto se cristaliza con lo encontrado por (Rubio et al., 2017), quien señala que la variable sociodemográfica se relaciona con las tasas altas de prevalencia en agresiones psicológicas o sexuales. Así mismo (Capaldi et al., 2012) encontró que las variables sociodemográficas están asociadas a tipos de agresión conductuales y psicológicas (conductas antisociales, antipatía, problemas en el comportamiento, entre otros).

Finalmente, las limitaciones que se pudieron encontrar durante el desarrollo de este estudio sistemático es la escasa información con relación al tema principal, puesto que no hay gran cantidad de estudios científicos que indaguen a fondo los factores asociados a la violencia en la pareja.

VI. CONCLUSIONES

- Según las investigaciones analizadas, se identificaron las variables socio demográficos y factores psicológicos como predominantes dentro de las parejas que han experimentado algún tipo de violencia.
- Según la variable sociodemográfica se encuentran los bajos ingresos, escolaridad y desempleo, estuvieron presentes en el 39% de las investigaciones revisadas.
- Encontramos otros factores asociados a la violencia dentro de la pareja como, las actitudes amorosas, la autoestima, el abuso de sustancias, la dependencia emocional y el sexismo, como aquellas variables que estarían presentes al menos en las investigaciones revisadas.

VII. RECOMENDACIONES

- Se recomienda a futuros investigadores, tomar la variable sociodemográfica como de carácter importante ante el desarrollo de instrumentos de medición de la violencia dentro de la pareja o en todo caso, en estudios longitudinales o ex post facto.
- Se recomienda a los profesionales de la salud tomar en consideración las variables encontradas en este estudio sistemático sobre los factores asociados a la violencia dentro de la pareja. Entre ellos son los estudios sociodemográficos, la autoestima, la dependencia emocional, el amor romántico y el sexismo. Esto ayudaría al momento de intervenciones preventivas o de segundo grado.
- A las autoridades se les recomienda crear programas preventivos tomando en consideración que la variable sociodemográfica es la más recurrente dentro de los artículos que se revisó para este estudio sistemático. Es necesario indagar más a fondo en zonas rurales donde, según lo revisado, la prevalencia de violencia por la variable sociodemográfica, podría ser mayor.

REFERENCIAS:

- Acuña, C., Román, R., Cubillas, M., y Abril, E. (2020). Violencia de pareja en estudiantes universitarios: un estudio comparativo entre carreras y semestres. *Dialnet*, 2(4), 27-48. Recuperado de: https://doi.org/10.7179/PSRI_2020.35.09
- Ato, M., López, J. y Benavente, A. (2013). Un sistema de clasificación de los diseños de investigación en psicología. *Anales de Psicología*, 29 (3), 1038-1059. Recuperado de: <https://www.redalyc.org/articulo.oa?id=16728244043>
- Bott, S., Guedes, A., Ruiz, A., y Mendoza, J. (2019). Intimate partner violence in the Americas: a systematic review and reanalysis of national prevalence estimates. *Repositorio Institucional para intercambio de información*, 43(26), 1-12. Recuperado de: <https://doi.org/10.26633/RPSP.2019.26>
- Cáceres, J. (2011). Abuso y Violencia en las relaciones de Pareja. *ResearchGate*, 19(1), 91-116. Recuperado de: https://www.researchgate.net/publication/236299341_Abuso_y_Violencia_en_las_relaciones_de_Pareja
- Capaldi, D., Knoble, N., Shortt, J. y Kim, H. (2012). A Systematic Review of Risk Factors for Intimate Partner Violence. *Partner Abuse*, 3, 231–280. Recuperado de: <http://dx.doi.org/10.1891/1946-6560.3.2.231>
- Catálogo de listas de cotejo. (2019). Universidad Autónoma del Estado de Hidalgo. Recuperado de: https://www.uaeh.edu.mx/division_academica/educacion-media/docs/2019/listas-de-cotejo.pdf
- Centro de Emergencia Mujer. (2019). Informe estadístico (Boletín N°1-2019). Ministerio de la Mujer y poblaciones Vulnerables.
- Delgado, J. (2017). Violencia en las relaciones de noviazgo: una revisión de estudios cualitativos. *ResearchGate*, 35(3), 179-186. Recuperado de:

https://www.researchgate.net/publication/326693309_Violencia_en_las_relaciones_de_noviazgo_una_revisi3n_de_estudios_cualitativos

Dulzaides, M., y Molina, A. (2004). Análisis documental y de información: dos componentes de un mismo proceso. *Acimed*, 12(2), 1-1. Recuperado de: http://scielo.sld.cu/scielo.php?script=sci_arttext&pid=S10249435200400020001

Espinoza, S., Vivanco, R., Veliz, A., y Vargas, A. (2019). Violencia en la familia y en la relación de pareja en universitarios de Osorno. *Scielo*, 18(52), 122-139. Recuperado de: <https://doi.org/10.32735/s0718-6568/2019-n52-1371>

Ferrer, V., Bosch, E., Ramis, C. y Navarro, C. (2006). Las creencias y actitudes sobre la violencia contra las mujeres en la pareja: Determinantes sociodemográficos, familiares y formativos. *Anales de psicología*, 22 (2), 251-259.

García, A. (2014). La violencia contra las mujeres: conceptos y causas. *Redalyc*, 18, 147-159. Recuperado de: <https://www.redalyc.org/pdf/3221/322132553010.pdf>

García, F., Zarate, R. y Sánchez, A. (2016). Amor, satisfacción en la pareja y resolución de conflictos en adultos jóvenes. *Ajayu Órgano de Difusión Científica del Departamento de Psicología UC BSP*. Recuperado de: <http://www.scielo.org.bo/pdf/rap/v14n2/v14n2a4.pdf>

González, H., y Fernández, T. (2010). Género y maltrato: violencia de pareja en los jóvenes de Baja California. *Scielo*, 11(22), 97-128. Recuperado de: <http://www.scielo.org.mx/pdf/estfro/v11n22/v11n22a4.pdf>

Ibaceta, F. (2011). Violencia en la Pareja: ¿Es Posible la Terapia Conjunta? *Scielo*, 1(29), 117-125. Recuperado de: <https://doi.org/10.4067/S0718-48082011000100012>

Mendoza, L. Gallardo, R., Castillo, D., Castrillo, T., Zamora, A. y Montes, F. (2018). *Causas y consecuencias de la violencia en el noviazgo: una mirada de los*

jóvenes universitarios de la ciudad de Tarija, Bolivia. Universidad Católica Boliviana: La Paz. Recuperado de: http://www.scielo.org.bo/pdf/rap/v17n2/v17n2_a04.pdf

Menesini, E. y Nocentini, A. (2008). Comportamenti aggressivi nelle prime esperienze sentimentali in adolescenza. *Giornale Italiano di Psicologia*, 2, 407–434.

Ministerio de Economía y Finanzas. (2015). *Programa: Lucha Contra la Violencia Familiar*. MEF: Perú. Recuperado de https://www.mef.gob.pe/contenidos/presu_public/ppr/eval_indep/EDEP_violencia_familiar.pdf

Ministerio de la Mujer y Poblaciones Vulnerables. (2019). *MIMP promueve relaciones de pareja basadas en respeto y confianza*. MIMP: Perú. Recuperado de: <https://www.mimp.gob.pe/contigo/contenidos/pncontigo-nota-prensa.php?codigo=730>

Muñoz, J., y Echeburúa, E. (2016). Diferentes modalidades de violencia en la relación de pareja: implicaciones para la evaluación psicológica forense en el contexto legal español. *Elsevier*, 26, 2-12. Recuperado de: <https://doi.org/10.1016/j.apj.2015.10.001>

Organización de las Naciones Unidas de mujeres. (2009). *Unite to end violence against women*. Recuperado de: https://www.un.org/es/events/endviolenceday/pdfs/unite_the_situation_sp.pdf

Organización de las Naciones Unidas de Mujeres. (2019). *Unite to end violence against women*. Recuperado de: https://www.un.org/es/events/endviolenceday/pdfs/unite_the_situation_sp.pdf

Organización Mundial de la Salud. (2020). *Violencia contra la mujer*. Recuperado de: https://www.who.int/topics/gender_based_violence/es/

- Orta, L. (2017). *Factores de riesgo asociados a la violencia en el noviazgo: una revisión narrativa*. Universidad Autónoma de Madrid. Recuperado de: https://repositorio.uam.es/bitstream/handle/10486/680669/orta_galindo_luci_atfg.pdf?sequence=1&isAllowed=y
- Puente, A., Ubillos, S., Echeburúa, E., y Páez, D. (2016). Factores de riesgo asociados a la violencia sufrida por la mujer en la pareja: una revisión de meta-análisis y estudios recientes. *Scielo*, 32(1), 295-306. Recuperado de: <https://doi.org/10.6018/analesps.32.1.189161>
- Rivera, S., Jaen, C., Filipa, E., y Rivera, L. (2015). Violencia de Pareja en Mujeres: Prevalencia y Factores Asociados. *Elseiver*, 5(3), 2224-2239. Recuperado de: <https://www.elsevier.es/es-revista-acta-investigacion-psicologica-psychological-111-pdf-S2007471916300126>
- Rubio, F., Carrasco, M., Amor, P., y López, M. (2015). Factores asociados a la violencia en el noviazgo entre adolescentes: una revisión crítica. *Redalyc*, 25, 47-56. Recuperado de: <https://www.redalyc.org/pdf/3150/315040291007.pdf>
- Rubio, F., López, M., Carrasco, M., y Amor, P. (2017). Prevalencia de la violencia en el noviazgo: una revisión sistemática. *ResearchGate*, 38(2), 135-147. Recuperado de: <https://doi.org/10.23923/pap.psicol2017.2831>

ANEXOS

Anexo 1

Características de la unidad de análisis respecto a la revista de publicaciones, diseño de investigación, muestra y variables asociadas.

Autores y año de publicación	Área de la revista (indexación)	Diseño			Muestra			Instrumento		Puntos de corte (sustento bibliográfico)	Variables asociadas		Factores que asocian violencia
		Diseño de Investigación	Reporte del Diseño	Sustento del Diseño	Muestreo (sustento Bibliográfico)	n	Lugar de procedencia	Instrumento (adaptación)	Confiable		Socio demográficas	Psicológicas	
Arnos, Ibabe, Arnoso y Elgorriaga (2017)	Anuario de Psicología Jurídica (scienceDirect)	Descriptivo	No	No	No aleatorio	248	España	Escala de Sexismo Ambivalente – ASI, Escala de Micromachismos de Ferrer, (Inventario de Pensamientos Distorsionados sobre la Mujer y la Violencia – IPDMV, Escala de Violencia en las Relaciones de Pareja	Si	No reporta	Sexo, edad y lugar de nacimiento	Sexismo, violencia de pareja	Sexismo Factor causal
García, Gordillo y Ángel (2020)	Ansiedad y Estrés (ScienceDirect)	Experimental	No	No	No reporta	34	España	Inventario de Depresión de Beck, Cuestionario de Ansiedad Estado Rasgo, Evaluación Global de Estrés Postraumático, Versión española del Index of Spouse Abuse, Trail Making Test A (TMT-A), Test de Atención (d2), Test de Aprendizaje Verbal de Hopkins, Localización espacial de la Weschler	Si	No reporta	Edad	Ansiedad, la depresión, el abuso y el estrés postraumático	El maltrato es asociado con síntomas de ansiedad y depresión
Penado y Rodic10322io (2017)	Suma Psicológica (ScienceDirect)	Transversal	No	No	No reporta	266	España	Cuestionario de autoconcepto AF5, subescala de violencia sufrida del Conflict in Adolescent Dating Relationships Inventory	Si	No reporta	Edad	Violencia de genero	Cualquier tipo de violencia en la relación de pareja (sexual, amenazas, física, relacional o verbal) interactúa principalmente con la dimensión

														emocional del autoconcepto de las víctimas, seguida por una disminución de su autoconcepto de tipo físico.
Ruiz, Escriba, Montero, Vives, Rodríguez (2017)	Atención Primaria (ScienceDirect)	Transversal	Si	No	Probabilístico	10322	España	Encuesta del Índice de abuso de cónyuge (ISA), adaptado y validado en España	No	No reporta	País de origen, estado civil, vivir con pareja, estado laboral, educación, ingreso mensual del hogar, edad, número de hijos en el hogar y tamaño de la población del municipio de residencia.	Violencia psicológica y física por la pareja	Bajos ingresos, nivel bajo de educación, mujer desempleada, ser mujer estudiante, bajo nivel educativo (mujer), bajo nivel de renta, mujer jubilada	
Llosa y Caneti (2018)	Psicología, Conocimiento y Sociedad (Redalyc)	Transversal – descriptivo	Si	No	No reporta	58	Uruguay	Woman Abuse Screening Tool (WAST), Inventario de Depresión de Beck, Escala de Ideación Suicida de Beck y Entrevista clínica estructurada	Si	No reporta	Educación, estado civil, ocupación, nivel socioeconómico	Tipos de violencia, depresión,	La depresión y la ideación suicida se asocian con las variables sociodemográficas de mujeres víctimas de violencia por parte de su pareja.	
Benavides, León, Espezúa y Stuart (2019)	SSM-Population Health (ScienceDirect)	Cualitativo	No	No	No reporta	2813	Perú	Encuesta NOPOOR, Encuesta Nacional de hogares (ENAH0 2013)	No	No reporta	Vivienda, educación	Violencia de pareja	Segregación residencial (influencia indirecta)	
Illescas, Tapia y Flores (2018)	KillKana Sociales. (Dialnet)	Cualitativo-cuantitativo	No	No	No reporta	27	Ecuador	Encuesta estructurada, entrevistas personales y cuestionarios.	No	No reporta	Mitos, factores culturales	Violencia física, relaciones familiares	Creencias culturales, dependencia económica, temor a la soledad, por los hijos,	
Lastra, García, Llanos, Manzo y García (2019)	Dike (Dialnet)	Cuantitativo - cualitativo	No	No	No reporta	73	Cuba	Encuesta validada por Proyecto CITMA (categorización socio psicológica de la VIF en la ciudad de La Habana)	No	No reporta	Edad, escolaridad	Violencia de pareja, alcoholismo, relación con el agresor	La violencia psicológica como primera modalidad, seguida de la económica y la física asociada ésta al consumo de alcohol en las parejas	
Cuesta (2017)	Psicología Educativa (Redalyc)	Transversal	No	No	No reporta	1671	España	Escala de Violencia en las Relaciones de Parejas Adolescentes (CADRI), Escala de Conducta	No	No reporta	Edad	Violencia escolar, adolescencia, soledad	Correlación de soledad y violencia de pareja (hombres) pero no es causal	

Violenta en la Escuela. Adaptada de Little, Henrich, Jones y Hawley, Escala de Soledad UCLA (UCLA Loneliness Scale, Versión 3)													
Miramontes y Mañas (2018)	Revista de Psicología (Redalyc)	Descriptivo - Transversal	No	No	No reporta	104	España	Escala de Deseabilidad Social Marlowe-Crowne	No	No reporta	-	Vinculación afectiva, violencia de género, separación	Permanencia con el agresor, pero no hay causantes de violencia de pareja
Díaz, Estévez y Momeñe (2018)	Clínica y Salud (Redalyc)	Transversal	No	No	No reporta	250	España	Entrevista de carga de Zarit, Escala de tácticas de conflictos revisada-2 (CTS2), Escala de actitudes de amor.	No	No reporta	Educación	Actitudes amorosas, violencia	Amor romántico
Safranoff (2017)	Salud Colectiva (SciELO)	Regresión logística	No	No	No reporta	772	Argentina	Estudio nacional sobre violencias contra las mujeres (D'Angelo L, Hubez G, Pedro D, De Cesare MD, Farace R, Ricaurte)	Si	No reporta	estado civil, duración de la relación, convive con hijos, edad, educación	Testigo de violencia, víctima de violencia, problemas de alcohol.	Menos educación, mayor edad, no trabajan por un salario, conviven con hijos en el hogar, se encuentran inmersas en relaciones menos "formales" en vínculos de mayor duración, están emparejadas con varones que tienen menos educación que ellas y/o tienen problemas con el alcohol y/o fueron víctimas o testigos de violencia durante su infancia.
Cortes, Rivera, Amorrin y Rivera (2015)	Psychological Research Records (Redalyc)	Transversal descriptivo	No	No	Probabilís tico	524	México	Encuesta sobre Violencia y Toma de Decisiones ENVIT 2004 de Rivera, Hernández y Castro (2006)	Si	No reporta	Edad, escolaridad, embarazo	Violencia psicológica, violencia física, consumo de alcohol.	Los factores asociados fueron: escolaridad, violencia durante la infancia, la interrupción de un embarazo, consumo frecuente de alcohol de la pareja masculina, la limitada capacidad para la toma de decisiones y la presencia de estereotipos de género rígidos y tradicionales.
Espinoza, Vivanco, Veliz y Vargas (2018)	Polis Revista Latinoamericana (SciELO)	Cuantitativo	No	No	No reporta	360	Chile	Cuestionario de Violencia y Salud en Relaciones de Parejas Jóvenes de la OMS adaptado en Chile, Lista de Chequeo de	Si	No reporta	Edad	Violencia psicológica, violencia física, violencia emocional ejercida.	La violencia de género se asocia con la perpetración física, emocional y psicológica de la violencia en el

								Experiencias de Maltrato en la Pareja -Forma A adaptada por Rey-Anaconda 2009.					noviazgo desde los hombres, siendo la de mayor peso la violencia psicológica
Páramo y Arrigoni (2018)	Archivos de Medicina, Revistasum	Cuantitativo	Si	Si	No reporta	452	Argentina	Cuestionario de violencia psicológica en el noviazgo (Marchiori, Lucientes de Funes, Puente de Camaño y Bordón, 2013, en Bordón, 2016),	Si	No reporta	Edad, sexo.	Violencia psicológica,	Alta frecuencia de violencia psicológica, exteriorizadas sobre todo en conductas de descalificación y control sobre alguno de los miembros de la pareja,
Salvador y Ludermir (2017)	Revista de Saúde Pública (SciELO)	cohorte prospectiva	No	No	no reporta	390	Brasil	Cuestionario del Estudio Multipaís sobre Salud de la Mujer y Violencia doméstica, de la Organización Mundial de la Salud, ya validada en Brasil18, SRQ-20, validado en Pernambuco.	Si	No reporta	edad, educación, embarazo, salario	Violencia física, violencia psicológica, violencia sexual, trastornos mentales	Situaciones de violencia física y sexual con o sin psicología.
Aiquipa (2015)	Revista Psicológica	Cuantitativo	No	No	no reporta	51	Perú	Ficha de Tamizaje de la Violencia Basada en Género y la Ficha Multisectorial Violencia Familiar, los cuales son instrumentos técnicos normativos indicados por el Ministerio de Salud del Gobierno del Perú. Inventario de Dependencia Emocional – IDE	Si	No reporta	Edad, grado de instrucción, ocupación, tipo de relación de pareja, pareja actual.	violencia de pareja, violencia física y psicológica, violencia sexual, dependencia emocional	Dependencia emocional como factor,
Castillo, Bernardo y Medina (2017)	Horizonte Medico (REDIEB)	Cuantitativo	No	No	no reporta	55	Perú	Cuestionario de violencia validado por focus group, cuestionario de autoestima.	Si	No reporta	-	Violencia psicológica, violencia física y sexual. Autoestima	La autoestima y la violencia contra la mujer se encontró que a medida que se incrementa la violencia física, psicológica, sexual y económica, la autoestima es menor

Anexo 2

Características de la unidad de análisis respecto a autores, título de la investigación y año de la publicación.

Autores	Título	Año de publicación
Arnosó, Ibabe, Arnosó y Elgorriaga	El sexismo como predictor de la violencia de pareja en un contexto multicultural	2017
García, Gordillo y Ángel	Análisis de las consecuencias cognitivas y afectivas de la violencia de género en relación con el tipo de maltrato	2020
Penado y Rodicio	Análisis del autoconcepto en las víctimas de violencia de género entre adolescentes	2017
Ruiz, Escriba, Montero, Vives, Rodríguez	Prevalence of intimate partner violence in Spain: A national cross-sectional survey in primary care	2017
Llosa y Caneti	Depresión e ideación suicida en mujeres víctimas de violencia de pareja	2018
Benavides, León, Espezúa y Stuart	Exploring the association between segregation and physical intimate partner violence in Lima, Peru: The mediating role of gender norms and social capital	2019
Illescas, Tapia y Flores	Factores socioculturales que influyen en mujeres víctimas de violencia intrafamiliar	2018
Lastra, García, Llanos, Manzo y García	Caracterización sociopsicológica de mujeres víctimas de violencia de género del municipio de Arroyo Naranjo, en La Habana	2019
Cuesta	Violencia escolar y de pareja en la adolescencia. El papel de la soledad.	2017
Miramontes y Mañas	Vinculación afectiva al agresor en la mujer joven víctima de violencia de género tras la separación	2018
Díaz, Estévez y Momeñe	Las actitudes amorosas y la violencia: las consecuencias de la carga de cuidados en la mujer	2018

Safranoff	Violencia psicológica hacia la mujer: ¿cuáles son los factores que aumentan el riesgo de que exista esta forma de maltrato en la pareja?	2017
Cortes, Rivera, Amorrin y Rivera	Violencia de Pareja en Mujeres: Prevalencia y Factores Asociados	2015
Espinoza, Vivanco, Veliz y Vargas	Violencia en la familia y en la relación de pareja en universitarios de Osorno, Chile	2018
Páramo y Arrigoni	Violencia psicológica en la relación de noviazgo en estudiantes universitarios Mendocinos	2018
Salvador y Ludermir	Violência por parceiro íntimo e incidência de trastorno mental comum	2017
Aiquipa	Dependencia emocional en mujeres víctimas de violencia de pareja	2015
Castillo, Bernardo y Medina	Violencia de género y autoestima de mujeres del centro poblado Huanja – Huaraz, 2017	2017

En la siguiente tabla se puede observar que los artículos encontrados con mayor frecuencia según su año de publicación fue el año 2017 con un total de 7 artículos que representa el 39% del total, el siguiente año con más frecuencia fue el año 2018 con un total de 6 artículos que representa el 33%, seguido 2 artículos fueron del año 2015 y 2017 con un 11% respectivamente, finalmente se encontró uno del año 2020, representando el 6% del total.

Anexo 3

Características de la unidad de análisis respecto a autores, título de la investigación y país de procedencia.

Autores	Título	País de procedencia
Arnosó, Ibabe, Arnosó y Elgorriaga	El sexismo como predictor de la violencia de pareja en un contexto multicultural	España
García, Gordillo y Ángel	Análisis de las consecuencias cognitivas y afectivas de la violencia de género en relación con el tipo de maltrato	España
Penado y Rodicio	Análisis del autoconcepto en las víctimas de violencia de género entre adolescentes	España
Ruiz, Escriba, Montero, Vives, Rodríguez	Prevalence of intimate partner violence in Spain: A national cross-sectional survey in primary care	España
Llosa y Caneti	Depresión e ideación suicida en mujeres víctimas de violencia de pareja	Uruguay
Benavides, León, Espezuía y Stuart	Exploring the association between segregation and physical intimate partner violence in Lima, Peru: The mediating role of gender norms and social capital	Perú
Illescas, Tapia y Flores	Factores socioculturales que influyen en mujeres víctimas de violencia intrafamiliar	Ecuador
Lastra, García, Llanos, Manzo y García	Caracterización sociopsicológica de mujeres víctimas de violencia de género del municipio de Arroyo Naranjo, en La Habana	Cuba
Cuesta	Violencia escolar y de pareja en la adolescencia. El papel de la soledad.	España
Miramontes y Mañas	Vinculación afectiva al agresor en la mujer joven víctima de violencia de género tras la separación	España
Díaz, Estévez y Momeñe	Las actitudes amorosas y la violencia: las consecuencias de la carga de cuidados en la mujer	España
Safranoff	Violencia psicológica hacia la mujer: ¿cuáles son los factores que aumentan el riesgo de que exista esta forma de maltrato en la pareja?	Argentina

Cortes, Rivera, Amorrin y Rivera	Violencia de Pareja en Mujeres: Prevalencia y Factores Asociados	México
Espinoza, Vivanco, Veliz y Vargas	Violencia en la familia y en la relación de pareja en universitarios de Osorno, Chile	Chile
Páramo y Arrigoni	Violencia psicológica en la relación de noviazgo en estudiantes universitarios Mendocinos	Argentina
Salvador y Ludermir	Violência por parceiro íntimo e incidência de trastorno mental comum	Brasil
Aiquipa	Dependencia emocional en mujeres víctimas de violencia de pareja	Perú
Castillo, Bernardo y Medina	Violencia de género y autoestima de mujeres del centro poblado Huanja – Huaraz, 2017	Perú

Se puede evidenciar que 7 artículos encontrados son de España que representa el 39%, 3 artículos son de Perú que ocupa el 17%, 2 son de Argentina que representa el 11%. Finalmente hay un artículo para Chile, Cuba, Ecuador, Brasil, México y Uruguay, representando un 6% respectivamente.

Anexo 4

Revisión Sistemática de los factores de la violencia en la Pareja según su instrumento.

Autores	Título	Instrumento
Arnosó, Ibabe, Arnosó y Elgorriaga	El sexismo como predictor de la violencia de pareja en un contexto multicultural	Escala de Sexismo Ambivalente – ASI, Escala de Micromachismos de Ferrer, (Inventario de Pensamientos Distorsionados sobre la Mujer y la Violencia – IPDMV, Escala de Violencia en las Relaciones de Pareja
García, Gordillo y Ángel	Análisis de las consecuencias cognitivas y afectivas de la violencia de género en relación con el tipo de maltrato	Escala de Sexismo Ambivalente – ASI, Escala de Micromachismos de Ferrer, (Inventario de Pensamientos Distorsionados sobre la Mujer y la Violencia – IPDMV, Escala de Violencia en las Relaciones de Pareja
Penado y Rodicio	Análisis del autoconcepto en las víctimas de violencia de género entre adolescentes	cuestionario de autoconcepto AF5, subescala de violencia sufrida del Conflict in Adolescent Dating Relationships Inventory
Ruiz, Escriba, Montero, Vives, Rodríguez	Prevalence of intimate partner violence in Spain: A national cross-sectional survey in primary care	Encuesta del Índice de abuso de cónyuge (ISA), adaptado y validado en España
Llosa y Caneti	Depresión e ideación suicida en mujeres víctimas de violencia de pareja	Woman Abuse Screening Tool (WAST), Inventario de Depresión de Beck, Escala de Ideación Suicida de Beck y Entrevista clínica estructurada
Benavides, León, Espezúa y Stuart	Exploring the association between segregation and physical intimate partner violence in Lima, Peru: The mediating role of gender norms and social capital	Encuesta NOPOOR, Encuesta Nacional de hogares (ENAHO 2013)
Illescas, Tapia y Flores	Factores socioculturales que influyen en mujeres víctimas de violencia intrafamiliar	Encuesta estructurada, entrevistas personales y cuestionarios.
Lastra, García, Llanos, Manzo y García	Caracterización sociopsicológica de mujeres víctimas de violencia de género del municipio de Arroyo Naranjo, en La Habana	encuesta validada por Proyecto CITMA (categorización sociopsicológica de la VIF en la ciudad de La Habana)

Cuesta	Violencia escolar y de pareja en la adolescencia. El papel de la soledad.	Escala de Violencia en las Relaciones de Parejas Adolescentes (CADRI), Escala de Conducta Violenta en la Escuela. Adaptada de Little, Henrich, Jones y Hawley, Escala de Soledad UCLA (UCLA Loneliness Scale, Versión 3)
Miramontes y Mañas	Vinculación afectiva al agresor en la mujer joven víctima de violencia de género tras la separación	Escala de Deseabilidad Social Marlowe-Crowne
Díaz, Estévez y Momeñe	Las actitudes amorosas y la violencia: las consecuencias de la carga de cuidados en la mujer	Entrevista de carga de Zarit, Escala de tácticas de conflictos revisada-2 (CTS2), Escala de actitudes de amor.
Safranoff	Violencia psicológica hacia la mujer: ¿cuáles son los factores que aumentan el riesgo de que exista esta forma de maltrato en la pareja?	Estudio nacional sobre violencias contra las mujeres (D'Angelo L, Hubez G, Pedro D, De Cesare MD, Farace R, Ricaurte)
Cortes, Rivera, Amorrin y Rivera	Violencia de Pareja en Mujeres: Prevalencia y Factores Asociados	Encuesta sobre Violencia y Toma de Decisiones ENVIT 2004 de Rivera, Hernández y Castro (2006)
Espinoza, Vivanco, Veliz y Vargas	Violencia en la familia y en la relación de pareja en universitarios de Osorno, Chile	Cuestionario de Violencia y Salud en Relaciones de Parejas Jóvenes de la OMS adaptado en Chile, Lista de Chequeo de Experiencias de Maltrato en la Pareja -Forma A adaptada por Rey-Anacona 2009.
Páramo y Arrigoni	Violencia psicológica en la relación de noviazgo en estudiantes universitarios Mendocinos	Cuestionario de violencia psicológica en el noviazgo (Marchiori, Lucientes de Funes, Puente de Camaño y Bordón, 2013, en Bordón, 2016),
Salvador y Ludermir	Violência por parceiro íntimo e incidência de transtorno mental comum	cuestionario del Estudio Multipaís sobre Salud de la Mujer y Violencia doméstica, de la Organización Mundial de la Salud, ya validada en Brasil18, SRQ-20, validado en Pernambuco.
Aiquipa	Dependencia emocional en mujeres víctimas de violencia de pareja	Ficha de Tamizaje de la Violencia Basada en Género y la "Ficha Multisectorial Violencia Familiar, los cuales son instrumentos técnicos normativos indicados por el Ministerio de Salud del Gobierno del Perú. Inventario de Dependencia Emocional – IDE

Castillo, Bernardo y Medina	Violencia de género y autoestima de mujeres del centro poblado Huanja – Huaraz, 2017	Cuestionario de violencia validado por focus group, cuestionario de autoestima.
-----------------------------	--	---

Se puede observar que un total de 16 artículos encontrados utilizaron instrumentos para su estudio que representa el 89% del total. Mientras que solo 2 artículos no presentaban instrumentos de medición, lo que representa solo el 11%.

Anexo 5

Revisión Sistemática de los factores de la violencia en la Pareja según la confiabilidad de sus instrumentos.

Autores	Título	Reporte de Confiabilidad
Arnosó, Ibabe, Arnosó y Elgorriaga	El sexismo como predictor de la violencia de pareja en un contexto multicultural	Si
García, Gordillo y Ángel	Análisis de las consecuencias cognitivas y afectivas de la violencia de género en relación con el tipo de maltrato	Si
Penado y Rodicio	Análisis del autoconcepto en las víctimas de violencia de género entre adolescentes	Si
Ruiz, Escriba, Montero, Vives, Rodríguez	Prevalence of intimate partner violence in Spain: A national cross-sectional survey in primary care	No
Llosa y Caneti	Depresión e ideación suicida en mujeres víctimas de violencia de pareja	Si
Benavides, León, Espezúa y Stuart	Exploring the association between segregation and physical intimate partner violence in Lima, Peru: The mediating role of gender norms and social capital	No
Illescas, Tapia y Flores	Factores socioculturales que influyen en mujeres víctimas de violencia intrafamiliar	No
Lastra, García, Llanos, Manzo y García	Caracterización sociopsicológica de mujeres víctimas de violencia de género del municipio de Arroyo Naranjo, en La Habana	No
Cuesta	Violencia escolar y de pareja en la adolescencia. El papel de la soledad.	No
Miramontes y Mañas	Vinculación afectiva al agresor en la mujer joven víctima de violencia de género tras la separación	No
Díaz, Estévez y Momeñe	Las actitudes amorosas y la violencia: las consecuencias de la carga de cuidados en la mujer	No
Safranoff	Violencia psicológica hacia la mujer: ¿cuáles son los factores que aumentan el riesgo de que exista esta forma de maltrato en la pareja?	Si

Cortes, Rivera, Amorrin y Rivera	Violencia de Pareja en Mujeres: Prevalencia y Factores Asociados	Si
Espinoza, Vivanco, Veliz y Vargas	Violencia en la familia y en la relación de pareja en universitarios de Osorno, Chile	Si
Páramo y Arrigoni	Violencia psicológica en la relación de noviazgo en estudiantes universitarios Mendocinos	Si
Salvador y Ludermir	Violência por parceiro íntimo e incidência de trastorno mental comum	Si
Aiquipa	Dependencia emocional en mujeres víctimas de violencia de pareja	Si
Castillo, Bernardo y Medina	Violencia de género y autoestima de mujeres del centro poblado Huanja – Huaraz, 2017	Si

Se puede evidenciar que 11 artículos encontrados tienen confiabilidad de sus pruebas que representa el 61%, mientras que 7 artículos no tienen confiabilidad en sus instrumentos representando el 39% del total.

Anexo 6

Revisión Sistemática de los factores de la violencia en la Pareja según el área del artículo.

Autores	Título	Área del Artículo
Arnoso, Ibabe, Arnoso y Elgorriaga	El sexismo como predictor de la violencia de pareja en un contexto multicultural	Anuario de Psicología Jurídica
García, Gordillo y Ángel	Análisis de las consecuencias cognitivas y afectivas de la violencia de género en relación con el tipo de maltrato	Ansiedad y Estrés
Penado y Rodicio	Análisis del autoconcepto en las víctimas de violencia de género entre adolescentes	Suma Psicológica
Ruiz, Escriba, Montero, Vives, Rodríguez	Prevalence of intimate partner violence in Spain: A national cross-sectional survey in primary care	Atención Primaria
Llosa y Caneti	Depresión e ideación suicida en mujeres víctimas de violencia de pareja	Psicología, Conocimiento y Sociedad
Benavides, León, Espezúa y Stuart	Exploring the association between segregation and physical intimate partner violence in Lima, Peru: The mediating role of gender norms and social capital	SSM-Population Health
Illescas, Tapia y Flores	Factores socioculturales que influyen en mujeres víctimas de violencia intrafamiliar	KillKana Sociales
Lastra, García, Llanos, Manzo y García	Caracterización sociopsicológica de mujeres víctimas de violencia de género del municipio de Arroyo Naranjo, en La Habana	Dike
Cuesta	Violencia escolar y de pareja en la adolescencia. El papel de la soledad.	Psicología Educativa
Miramontes y Mañas	Vinculación afectiva al agresor en la mujer joven víctima de violencia de género tras la separación	Revista de Psicología
Díaz, Estévez y Momeñe	Las actitudes amorosas y la violencia: las consecuencias de la carga de cuidados en la mujer	Clínica y Salud
Safranoff	Violencia psicológica hacia la mujer: ¿cuáles son los factores que aumentan el riesgo de que exista esta forma de maltrato en la pareja?	Salud Colectiva

Cortes, Rivera, Amorrin y Rivera	Violencia de Pareja en Mujeres: Prevalencia y Factores Asociados	Psychological Research Records
Espinoza, Vivanco, Veliz y Vargas	Violencia en la familia y en la relación de pareja en universitarios de Osorno, Chile	Polis Revista Latinoamericana
Páramo y Arrigoni	Violencia psicológica en la relación de noviazgo en estudiantes universitarios Mendocinos	Archivos de Medicina
Salvador y Ludermir	Violência por parceiro íntimo e incidência de transtorno mental comum	Revista de Saúde Pública
Aiquipa	Dependencia emocional en mujeres víctimas de violencia de pareja	Revista Psicológica
Castillo, Bernardo y Medina	Violencia de género y autoestima de mujeres del centro poblado Huanja – Huaraz, 2017	Horizonte Medico

Se puede observar que 12 artículos pertenecen al ámbito psicológico, representando al 67% del total, seguidamente se puede evidenciar de que en el ámbito de Salud se encontró 4 artículos que representa el 22%. Por último, se encuentra el ámbito de las ciencias sociales, con 2 artículos, que representa el 11% del total.

Anexo 7

Revisión Sistemática de los factores de la violencia en la Pareja según la Base de investigación.

Autores	Título	Base de indexación
Arnoso, Ibabe, Arnoso y Elgorriaga	El sexismo como predictor de la violencia de pareja en un contexto multicultural	(ScienceDirect)
García, Gordillo y Ángel	Análisis de las consecuencias cognitivas y afectivas de la violencia de género en relación con el tipo de maltrato	(ScienceDirect)
Penado y Rodicio	Análisis del autoconcepto en las víctimas de violencia de género entre adolescentes	(ScienceDirect)
Ruiz, Escriba, Montero, Vives, Rodríguez	Prevalence of intimate partner violence in Spain: A national cross-sectional survey in primary care	(ScienceDirect)
Llosa y Caneti	Depresión e ideación suicida en mujeres víctimas de violencia de pareja	(Redalyc)
Benavides, León, Espezúa y Stuart	Exploring the association between segregation and physical intimate partner violence in Lima, Peru: The mediating role of gender norms and social capital	(ScienceDirect)
Illescas, Tapia y Flores	Factores socioculturales que influyen en mujeres víctimas de violencia intrafamiliar	(Dialnet)
Lastra, García, Llanos, Manzo y García	Caracterización sociopsicológica de mujeres víctimas de violencia de género del municipio de Arroyo Naranjo, en La Habana	(Dialnet)
Cuesta	Violencia escolar y de pareja en la adolescencia. El papel de la soledad.	(Redalyc)
Miramontes y Mañas	Vinculación afectiva al agresor en la mujer joven víctima de violencia de género tras la separación	(Redalyc)
Díaz, Estévez y Momeñe	Las actitudes amorosas y la violencia: las consecuencias de la carga de cuidados en la mujer	(Redalyc)
Safranoff	Violencia psicológica hacia la mujer: ¿cuáles son los factores que aumentan el riesgo de que exista esta forma de maltrato en la pareja?	(Scielo)

Cortes, Rivera, Amorrin y Rivera	Violencia de Pareja en Mujeres: Prevalencia y Factores Asociados	(Redalyc)
Espinoza, Vivanco, Veliz y Vargas	Violencia en la familia y en la relación de pareja en universitarios de Osorno, Chile	(Scielo)
Páramo y Arrigoni	Violencia psicológica en la relación de noviazgo en estudiantes universitarios Mendocinos	Revistasum
Salvador y Ludermir	Violência por parceiro íntimo e incidência de trastorno mental comum	(Scielo)
Aiquipa	Dependencia emocional en mujeres víctimas de violencia de pareja	-
Castillo, Bernardo y Medina	Violencia de género y autoestima de mujeres del centro poblado Huanja – Huaraz, 2017	(REDIEB)

Se puede evidenciar que los artículos con mayor frecuencia según la base de indexación fue la red de ScienceDirect con un total de 5 artículos que representa el 28% del total, así como el de Redalyc con el mismo porcentaje. Seguido a ello, tenemos a Scielo y Dialnet con cuatro y dos artículos, respectivamente, es decir un 22% y 11%. Finalmente tenemos a la revista Revistasum y REDIEB con un total de un artículo cada uno, es decir, el 6% del total.

Anexo 8

Revisión Sistemática de los factores de la violencia en la Pareja según el Diseño de Investigación.

Autores	Título	Diseño de investigación
Arnoso, Ibabe, Arnoso y Elgorriaga	El sexismo como predictor de la violencia de pareja en un contexto multicultural	Descriptivo
García, Gordillo y Ángel	Análisis de las consecuencias cognitivas y afectivas de la violencia de género en relación con el tipo de maltrato	Experimental
Penado y Rodicio	Análisis del autoconcepto en las víctimas de violencia de género entre adolescentes	Transversal
Ruiz, Escriba, Montero, Vives, Rodríguez	Prevalence of intimate partner violence in Spain: A national cross-sectional survey in primary care	Transversal
Llosa y Caneti	Depresión e ideación suicida en mujeres víctimas de violencia de pareja	Transversal - descriptivo
Benavides, León, Espezúa y Stuart	Exploring the association between segregation and physical intimate partner violence in Lima, Peru: The mediating role of gender norms and social capital	Cualitativo
Illescas, Tapia y Flores	Factores socioculturales que influyen en mujeres víctimas de violencia intrafamiliar	Cualitativo – cuantitativo
Lastra, García, Llanos, Manzo y García	Caracterización sociopsicológica de mujeres víctimas de violencia de género del municipio de Arroyo Naranjo, en La Habana	Cualitativo – cuantitativo
Cuesta	Violencia escolar y de pareja en la adolescencia. El papel de la soledad.	Transversal
Miramontes y Mañas	Vinculación afectiva al agresor en la mujer joven víctima de violencia de género tras la separación	Descriptivo - transversal
Díaz, Estévez y Momeñe	Las actitudes amorosas y la violencia: las consecuencias de la carga de cuidados en la mujer	Transversal
Safranoff	Violencia psicológica hacia la mujer: ¿cuáles son los factores que aumentan el riesgo de que exista esta forma de maltrato en la pareja?	Regresión logística

Cortes, Rivera, Amorrin y Rivera	Violencia de Pareja en Mujeres: Prevalencia y Factores Asociados	Transversal – descriptivo
Espinoza, Vivanco, Veliz y Vargas	Violencia en la familia y en la relación de pareja en universitarios de Osorno, Chile	Cuantitativo
Páramo y Arrigoni	Violencia psicológica en la relación de noviazgo en estudiantes universitarios Mendocinos	Cuantitativo
Salvador y Ludermir	Violência por parceiro íntimo e incidência de trastorno mental comum	Cohorte prospectiva
Aiquipa	Dependencia emocional en mujeres víctimas de violencia de pareja	Cuantitativo
Castillo, Bernardo y Medina	Violencia de género y autoestima de mujeres del centro poblado Huanja – Huaraz, 2017	Cuantitativo

Con respecto al tipo de diseño, se evidencia que las investigaciones encontradas con mayor frecuencia fueron cuantitativo, transversal y descriptivo-transversal, con un total de 4 artículos cada uno, que representa el 22% del total respectivamente, mientras 2 artículos pertenecen al diseño cuantitativo-cualitativo (11%). Finalmente, con un artículo cada uno, se encuentran los diseños Experimental, cualitativo, regresión logística y cohorte prospectivo, con un 6% cada uno.

Anexo 9

Revisión Sistemática de los factores de la violencia en la Pareja según el Reporte de diseño.

Autores	Título	Reporte de diseño
Arnoso, Ibabe, Arnoso y Elgorriaga	El sexismo como predictor de la violencia de pareja en un contexto multicultural	No
García, Gordillo y Ángel	Análisis de las consecuencias cognitivas y afectivas de la violencia de género en relación con el tipo de maltrato	No
Penado y Rodicio	Análisis del autoconcepto en las víctimas de violencia de género entre adolescentes	No
Ruiz, Escriba, Montero, Vives, Rodríguez	Prevalence of intimate partner violence in Spain: A national cross-sectional survey in primary care	Si
Llosa y Caneti	Depresión e ideación suicida en mujeres víctimas de violencia de pareja	Si
Benavides, León, Espezúa y Stuart	Exploring the association between segregation and physical intimate partner violence in Lima, Peru: The mediating role of gender norms and social capital	No
Illescas, Tapia y Flores	Factores socioculturales que influyen en mujeres víctimas de violencia intrafamiliar	No
Lastra, García, Llanos, Manzo y García	Caracterización sociopsicológica de mujeres víctimas de violencia de género del municipio de Arroyo Naranjo, en La Habana	No
Cuesta	Violencia escolar y de pareja en la adolescencia. El papel de la soledad.	No
Miramontes y Mañas	Vinculación afectiva al agresor en la mujer joven víctima de violencia de género tras la separación	No
Díaz, Estévez y Momeñe	Las actitudes amorosas y la violencia: las consecuencias de la carga de cuidados en la mujer	No
Safranoff	Violencia psicológica hacia la mujer: ¿cuáles son los factores que aumentan el riesgo de que exista esta forma de maltrato en la pareja?	No

Cortes, Rivera, Amorrin y Rivera	Violencia de Pareja en Mujeres: Prevalencia y Factores Asociados	No
Espinoza, Vivanco, Veliz y Vargas	Violencia en la familia y en la relación de pareja en universitarios de Osorno, Chile	No
Páramo y Arrigoni	Violencia psicológica en la relación de noviazgo en estudiantes universitarios Mendocinos	Si
Salvador y Ludermir	Violência por parceiro íntimo e incidência de trastorno mental comum	No
Aiquipa	Dependencia emocional en mujeres víctimas de violencia de pareja	No
Castillo, Bernardo y Medina	Violencia de género y autoestima de mujeres del centro poblado Huanja – Huaraz, 2017	No

Se evidencia que 15 artículos encontrados tienen un reporte de diseño representando el 83%. Mientras que el residual 17% no contenían un reporte de diseño, con tan solo tres artículos.

Anexo 10

Revisión Sistemática de los factores de la violencia en la Pareja según su sustento de diseño.

Autores	Título	Sustento de diseño
Arnoso, Ibabe, Arnoso y Elgorriaga	El sexismo como predictor de la violencia de pareja en un contexto multicultural	No
García, Gordillo y Ángel	Análisis de las consecuencias cognitivas y afectivas de la violencia de género en relación con el tipo de maltrato	No
Penado y Rodicio	Análisis del autoconcepto en las víctimas de violencia de género entre adolescentes	No
Ruiz, Escriba, Montero, Vives, Rodríguez	Prevalence of intimate partner violence in Spain: A national cross-sectional survey in primary care	No
Llosa y Caneti	Depresión e ideación suicida en mujeres víctimas de violencia de pareja	No
Benavides, León, Espezúa y Stuart	Exploring the association between segregation and physical intimate partner violence in Lima, Peru: The mediating role of gender norms and social capital	No
Illescas, Tapia y Flores	Factores socioculturales que influyen en mujeres víctimas de violencia intrafamiliar	No
Lastra, García, Llanos, Manzo y García	Caracterización sociopsicológica de mujeres víctimas de violencia de género del municipio de Arroyo Naranjo, en La Habana	No
Cuesta	Violencia escolar y de pareja en la adolescencia. El papel de la soledad.	No
Miramontes y Mañas	Vinculación afectiva al agresor en la mujer joven víctima de violencia de género tras la separación	No
Díaz, Estévez y Momeñe	Las actitudes amorosas y la violencia: las consecuencias de la carga de cuidados en la mujer	No
Safranoff	Violencia psicológica hacia la mujer: ¿cuáles son los factores que aumentan el riesgo de que exista esta forma de maltrato en la pareja?	No

Cortes, Rivera, Amorrin y Rivera	Violencia de Pareja en Mujeres: Prevalencia y Factores Asociados	No
Espinoza, Vivanco, Veliz y Vargas	Violencia en la familia y en la relación de pareja en universitarios de Osorno, Chile	No
Páramo y Arrigoni	Violencia psicológica en la relación de noviazgo en estudiantes universitarios Mendocinos	Si
Salvador y Ludermir	Violência por parceiro íntimo e incidência de trastorno mental comum	No
Aiquipa	Dependencia emocional en mujeres víctimas de violencia de pareja	No
Castillo, Bernardo y Medina	Violencia de género y autoestima de mujeres del centro poblado Huanja – Huaraz, 2017	No

Se puede observar que 17 artículos encontrados hacen un sustento de diseño representando el 94%, mientras 1 artículo encontrado no hace un sustento de diseño representando el 6% del total.

Anexo 11

Revisión Sistemática de los factores de la violencia en la Pareja según su muestreo.

Autores	Título	Muestreo
Arnosó, Ibabe, Arnosó y Elgorriaga	El sexismo como predictor de la violencia de pareja en un contexto multicultural	No aleatorio
García, Gordillo y Ángel	Análisis de las consecuencias cognitivas y afectivas de la violencia de género en relación con el tipo de maltrato	No reporta
Penado y Rodicio	Análisis del autoconcepto en las víctimas de violencia de género entre adolescentes	No reporta
Ruiz, Escriba, Montero, Vives, Rodríguez	Prevalence of intimate partner violence in Spain: A national cross-sectional survey in primary care	Probabilístico
Llosa y Caneti	Depresión e ideación suicida en mujeres víctimas de violencia de pareja	No reporta
Benavides, León, Espezúa y Stuart	Exploring the association between segregation and physical intimate partner violence in Lima, Peru: The mediating role of gender norms and social capital	No reporta
Illescas, Tapia y Flores	Factores socioculturales que influyen en mujeres víctimas de violencia intrafamiliar	No reporta
Lastra, García, Llanos, Manzo y García	Caracterización sociopsicológica de mujeres víctimas de violencia de género del municipio de Arroyo Naranjo, en La Habana	No reporta
Cuesta	Violencia escolar y de pareja en la adolescencia. El papel de la soledad.	No reporta
Miramontes y Mañas	Vinculación afectiva al agresor en la mujer joven víctima de violencia de género tras la separación	No reporta
Díaz, Estévez y Momeñe	Las actitudes amorosas y la violencia: las consecuencias de la carga de cuidados en la mujer	No reporta
Safranoff	Violencia psicológica hacia la mujer: ¿cuáles son los factores que aumentan el riesgo de que exista esta forma de maltrato en la pareja?	No reporta
Cortés, Rivera, Amorrin y Rivera	Violencia de Pareja en Mujeres: Prevalencia y Factores Asociados	Probabilístico

Espinoza, Vivanco, Veliz y Vargas	Violencia en la familia y en la relación de pareja en universitarios de Osorno, Chile	No reporta
Páramo y Arrigoni	Violencia psicológica en la relación de noviazgo en estudiantes universitarios Mendocinos	No reporta
Salvador y Ludermir	Violência por parceiro íntimo e incidência de trastorno mental comum	No reporta
Aiquipa	Dependencia emocional en mujeres víctimas de violencia de pareja	No reporta
Castillo, Bernardo y Medina	Violencia de género y autoestima de mujeres del centro poblado Huanja – Huaraz, 2017	No reporta

Se puede observar que 15 artículos no reportan su muestreo lo cual representa el 83%, mientras 2 artículos son de un muestreo probabilístico, representando el 11%, seguido a ello un artículo con muestreo no aleatorio que abarca el 6% del total.

Anexo 12

Revisión Sistemática de los factores de la violencia en la Pareja según la cantidad de participantes.

Autores	Título	Cantidad de Participantes
Arnoso, Ibabe, Arnoso y Elgorriaga	El sexismo como predictor de la violencia de pareja en un contexto multicultural	248
García, Gordillo y Ángel	Análisis de las consecuencias cognitivas y afectivas de la violencia de género en relación con el tipo de maltrato	34
Penado y Rodicio	Análisis del autoconcepto en las víctimas de violencia de género entre adolescentes	266
Ruiz, Escriba, Montero, Vives, Rodríguez	Prevalence of intimate partner violence in Spain: A national cross-sectional survey in primary care	10322
Llosa y Caneti	Depresión e ideación suicida en mujeres víctimas de violencia de pareja	58
Benavides, León, Espezuía y Stuart	Exploring the association between segregation and physical intimate partner violence in Lima, Peru: The mediating role of gender norms and social capital	2813
Illescas, Tapia y Flores	Factores socioculturales que influyen en mujeres víctimas de violencia intrafamiliar	27
Lastra, García, Llanos, Manzo y García	Caracterización socio psicológica de mujeres víctimas de violencia de género del municipio de Arroyo Naranjo, en La Habana	73
Cuesta	Violencia escolar y de pareja en la adolescencia. El papel de la soledad.	1671
Miramontes y Mañas	Vinculación afectiva al agresor en la mujer joven víctima de violencia de género tras la separación	104
Díaz, Estévez y Momeñe	Las actitudes amorosas y la violencia: las consecuencias de la carga de cuidados en la mujer	250
Safranoff	Violencia psicológica hacia la mujer: ¿cuáles son los factores que aumentan el riesgo de que exista esta forma de maltrato en la pareja?	772

Cortes, Rivera, Amorrin y Rivera	Violencia de Pareja en Mujeres: Prevalencia y Factores Asociados	524
Espinoza, Vivanco, Veliz y Vargas	Violencia en la familia y en la relación de pareja en universitarios de Osorno, Chile	360
Páramo y Arrigoni	Violencia psicológica en la relación de noviazgo en estudiantes universitarios Mendocinos	452
Salvador y Ludermir	Violência por parceiro íntimo e incidência de trastorno mental comum	390
Aiquipa	Dependencia emocional en mujeres víctimas de violencia de pareja	51
Castillo, Bernardo y Medina	Violencia de género y autoestima de mujeres del centro poblado Huanja – Huaraz, 2017	55

Se puede evidenciar que 1 artículo tiene una población que se encuentra en promedios de 100 a 150 representando el 6%, mientras que 2 artículos tienen una población de entre 0 a 50 que representa el 11%, seguido a ello 4 artículos tienen una población entre 50 y 100 que representa el 22%. Finalmente 11 artículos se encuentran con poblaciones mayores a 150, representando un 61%.

Anexo 13

Revisión Sistemática de los factores de la violencia en la Pareja según el punto de corte.

Autores	Título	Corte
Arnoso, Ibabe, Arnoso y Elgorriaga	El sexismo como predictor de la violencia de pareja en un contexto multicultural	No reporta
García, Gordillo y Ángel	Análisis de las consecuencias cognitivas y afectivas de la violencia de género en relación con el tipo de maltrato	No reporta
Penado y Rodicio	Análisis del autoconcepto en las víctimas de violencia de género entre adolescentes	No reporta
Ruiz, Escriba, Montero, Vives, Rodríguez	Prevalence of intimate partner violence in Spain: A national cross-sectional survey in primary care	No reporta
Llosa y Caneti	Depresión e ideación suicida en mujeres víctimas de violencia de pareja	No reporta
Benavides, León, Espezúa y Stuart	Exploring the association between segregation and physical intimate partner violence in Lima, Peru: The mediating role of gender norms and social capital	No reporta
Illescas, Tapia y Flores	Factores socioculturales que influyen en mujeres víctimas de violencia intrafamiliar	No reporta
Lastra, García, Llanos, Manzo y García	Caracterización sociopsicológica de mujeres víctimas de violencia de género del municipio de Arroyo Naranjo, en La Habana	No reporta
Cuesta	Violencia escolar y de pareja en la adolescencia. El papel de la soledad.	No reporta
Miramontes y Mañas	Vinculación afectiva al agresor en la mujer joven víctima de violencia de género tras la separación	No reporta
Díaz, Estévez y Momeñe	Las actitudes amorosas y la violencia: las consecuencias de la carga de cuidados en la mujer	No reporta
Safranoff	Violencia psicológica hacia la mujer: ¿cuáles son los factores que aumentan el riesgo de que exista esta forma de maltrato en la pareja?	No reporta

Cortes, Rivera, Amorrin y Rivera	Violencia de Pareja en Mujeres: Prevalencia y Factores Asociados	No reporta
Espinoza, Vivanco, Veliz y Vargas	Violencia en la familia y en la relación de pareja en universitarios de Osorno, Chile	No reporta
Páramo y Arrigoni	Violencia psicológica en la relación de noviazgo en estudiantes universitarios Mendocinos	No reporta
Salvador y Ludermir	Violência por parceiro íntimo e incidência de trastorno mental comum	No reporta
Aiquipa	Dependencia emocional en mujeres víctimas de violencia de pareja	No reporta
Castillo, Bernardo y Medina	Violencia de género y autoestima de mujeres del centro poblado Huanja – Huaraz, 2017	No reporta

Se puede observar que un total de 16 artículos encontrados no reportan un punto de corte lo cual representa el 89% del total, mientras que dos artículos si cuentan con dicha característica, representando el 11%.