



UNIVERSIDAD CÉSAR VALLEJO

**ESCUELA DE POSGRADO
PROGRAMA ACADÉMICO DE MAESTRÍA EN
GESTIÓN PÚBLICA**

**Gestión Municipal y Participación Ciudadana en la Municipalidad
Provincial del Santa, Chimbote 2021**

**TESIS PARA OBTENER EL GRADO ACADÉMICO DE:
MAESTRA EN GESTIÓN PÚBLICA**

AUTORA:

Avila Crespin, Ivonne Feli (ORCID 0000-0001-6714-8534)

ASESOR:

Ms. Casusol Morales, David Omar Fernando (ORCID: 0000-0002-7580-6573)

LÍNEA DE INVESTIGACIÓN:

Gestión de políticas públicas

CHIMBOTE – PERÚ

2021

Dedicatoria

A mis padres, quienes con su lucha me inculcaron valores y ser perseverante. A mi familia por brindarme el apoyo constante e incondicional para lograr el objetivo plasmado.

Ivonne

Agradecimiento

A Dios por darme la dicha de continuar mi carrera profesional y subir una escala más para culminar esta maestría. A mi asesor Casusol Morales, David Omar Fernando por su guía y paciencia en el desarrollo de la presente investigación. A la Universidad Cesar Vallejo por haberme albergado todo este tiempo en pleno aprendizaje y en especial a mi familia por su amor, paciencia, apoyo y comprensión.

La autora

Índice de contenidos

	Pág.
Carátula	i
Dedicatoria	ii
Agradecimiento	iii
Índice de contenidos	iv
Índice de tablas	v
Índice de figuras	vi
Resumen	vii
Abstract	viii
I. INTRODUCCIÓN	1
II. MARCO TEÓRICO	6
III. METODOLOGÍA	17
3.1. Tipo y diseño de investigación	17
3.2. Variables y Operacionalización	18
3.3. Población (criterios de selección), muestra, muestreo, unidad de análisis	19
3.4. Técnicas e instrumentos de recolección de datos	20
3.5. Procedimientos	21
3.6. Método de análisis de datos	22
3.7. Aspectos éticos	23
IV. RESULTADOS	24
V. DISCUSIÓN	35
VI. CONCLUSIONES	45
VII. RECOMENDACIONES	46
REFERENCIAS	48
ANEXOS	55

Índice de tablas

		Pág.
Tabla 1	Nivel de eficiencia de la gestión municipal en el Municipio	17
Tabla 2	Niveles de gestión municipal según sus dimensiones	17
Tabla 3	Nivel de eficiencia de la participación ciudadana en el municipio	18
Tabla 4	Niveles de participación ciudadana según sus dimensiones	19
Tabla 5	Tabla de contingencia entre la gestión municipal y participación ciudadana	20
Tabla 6	Asociación entre la gestión municipal y la participación ciudadana	20
Tabla 7	Tabla de contingencia entre la dimensión optimización de recursos y participación ciudadana en la Municipalidad Provincial del Santa	22
Tabla 8	Relación entre la dimensión optimización de recursos y participación ciudadana	22
Tabla 9	Tabla de contingencia entre la dimensión transparencia y participación ciudadana en la municipalidad Provincial del Santa	23
Tabla 10	Relación entre la dimensión transparencia y participación ciudadana	23
Tabla 11	Tabla de contingencia entre la dimensión democracia y participación ciudadana en la municipalidad Provincial del Santa	24
Tabla 12	Relación entre la dimensión democracia y participación ciudadana	24
Tabla 13	Tabla de contingencia entre la dimensión logro de metas y participación ciudadana en la municipalidad Provincial del Santa	25
Tabla 14	Relación entre la dimensión logro de metas y participación ciudadana	25
Tabla 15	Prueba de ajuste para la gestión municipal y participación ciudadana.	26
Tabla 16	Relación entre la gestión municipal y la participación ciudadana.	27

Índice de figuras

	Pág.
Figura 1	
Dispersión entre las puntuaciones de la gestión municipal y participación ciudadana	21

RESUMEN

El estudio, tuvo como objetivo, determinar la relación de la gestión municipal y la participación ciudadana en la Municipalidad Provincial del Santa, Chimbote 2021. El tipo de estudio, según su nivel de alcance es relacional, cuyo diseño de estudio es no experimental, transversal, descriptivo correlacional. Se trabajó con la población de 160 personas que en su contexto son dirigentes de organizaciones y asociaciones de la ciudad de Chimbote y como muestra a 114 dirigentes y representantes. Para la recolección de datos se utilizó la técnica de la encuesta y mediante la aplicación de los instrumentos: Escala valorativa de la gestión municipal y la escala valorativa de la participación ciudadana, se recolectaron datos, que fueron analizados mediante tablas de frecuencias, diagrama de barras, tablas de contingencia y la prueba no paramétrica Rho de Spermán. Entre sus resultados, se determinó que, la gestión municipal es percibido como regular por el 94.7% de los dirigentes y representantes, a la vez la participación ciudadana también se percibe como regular en su totalidad. Concluyendo además, que existe una relación directa de nivel fuerte ($Rho=0,636$) y significativa ($P\text{-valor } 0,000 < 0,05$) entre la gestión municipal y participación ciudadana.

Palabras clave: Gestión municipal, participación ciudadana y dirigentes de la municipalidad.

ABSTRACT

The objective of the study was to determine the relationship between municipal management and citizen participation in the Provincial Municipality of Santa, Chimbote 2021. The type of study, according to its level of scope is relational, whose study design is non-experimental, cross-sectional, descriptive correlational. We worked with the population of 160 people who in their context are leaders of organizations and associations of the city of Chimbote and as a sample 114 leaders and representatives. For data collection, the survey technique was used and through the application of the instruments: Assessment scale of municipal management and the assessment scale of citizen participation, data were collected, which were analyzed using frequency tables, bar diagram, contingency tables and the nonparametric Spearman Rho test. Among its results, it was determined that, municipal management is perceived as regular by 94.7% of leaders and representatives, at the same time citizen participation is also perceived as regular in its entirety. Also concluding that there is a strong direct relationship ($Rho = 0.636$) and significant ($P\text{-value } 0.000 < 0.05$) between municipal management and citizen participation.

Keywords: Municipal management, citizen participation and leaders of the municipality

I. INTRODUCCIÓN

Hoy en día la población se ha vuelto el principal fiscalizador en la gestión de las entidades públicas, es por ello que cuando se elige a un candidato, la población espera que el candidato cumpla con todos los ofrecimientos que hizo, pero cuando este no cumple, genera un sentimiento de decepción que conlleva a la separación entre la entidad y la ciudadanía, esto debe cambiar porque es de suma importancia la participación ciudadana para el crecimiento y desarrollo de la ciudad.

Uno de los motivos por lo que la gestión municipal no involucra a la participación ciudadana es porque en los proyectos del presupuesto participativo que se relacionan con su participación son menos efectivas que las tomadas en cuenta por la misma gestión (Hong & Cho, 2018). Asimismo el gobierno municipal cumple un rol importantísimo en la planificación del sector público, porque ellos administran los recursos de las diferentes ciudades del país y esto hace que se establezcan políticas y estrategias para su gestión, un claro ejemplo lo demuestra el país de noruega que obliga a los diferentes municipios y condados a establecer un plan a largo plazo, todo eso aunado a un presupuesto financiero continuo, siendo claros y transparentes ya que cada año deben presentar informes sobre las actividades desarrolladas y los resultados que se obtuvo, todo eso presentado en el sistema nacional de informes de desempeño de la gestión municipal (Johnsen, 2018)

Pero esto no deslinda que la participación ciudadana sea clave para el progreso de un lugar, es por eso que el gobierno ha tomado en cuenta la importancia que tiene el ciudadano, tal es así que busca mejorar la participación para generar una sociedad inclusiva, con la intención de promover iniciativas hechas por los ciudadanos en la promoción de la democracia (Shayo, 2019). Además la comunicación es esencial para la interacción entre el municipio y la ciudadanía es por ello que la tecnología cumple el factor clave para la participación del ciudadano (Fesenko, et. al., 2021). Pero no se está aplicando con cabalidad ya que la página web del municipio en España no refleja continuidad de uso y tampoco presentan los avances (Simelio-Solà, Ferré-Pavia,

& Herrero-Gutiérrez, 2021). Un ejemplo claro es de Gran Bretaña que en sus políticas de gobierno locales, ha instaurado leyes para la participación ciudadana denominada renovación democrática y modernización, todo eso para involucrar a los ciudadanos en asuntos de gestión y así poder escuchar sus opiniones (McLavery, 2017)

A partir de eso se ha observado una problemática que parte por la pésima gestión de las autoridades en turno y ha generado la desconfianza de la población y esto muchas veces se ve reflejado en la poca participación de los ciudadanos y ha generado una ola de protestas (Guerrero, 2020). Y todo eso se puede percibir a nivel internacional ya que en Europa también se genera poca participación porque la gestión de los órganos municipales generan procesos que mitigan dicha participación de los ciudadanos en las tomas de decisiones, todo eso se ve reflejado en la insatisfacción (Denters, 2017). En cambio los municipios de Latinoamérica han tomado conciencia que la participación ciudadana debe ser parte de en la toma de decisiones en una gestión (Hernández, Gandur y Najles, 2014). Y es por ello que las municipalidades están elaborando planes donde participen los ciudadanos (Mena Report, 2020).

El Perú cuenta con 196 municipios de provincia, 1655 municipios que son de distrito y 2534 de los centros poblados; tienen un aproximado de doscientos quince mil trabajadores, disminuido en un aproximado de 2.3% e n comparación al 2016; del total de trabajadores el 67.4% son del sexo masculino y el 32.6% son del sexo femenino. Existen diversas debilidades en entorno administrativo es por ello que las capacitaciones son esenciales y los temas más sugeridos son: procedimientos administrativos con un 82.3%, también mencionaron tributación con un 82.2%, asimismo se mencionó simplificación administrativa con un 74.2% y por último desarrollo urbano territorial con un 71.2% (INEI, 2017). Es por ello que los gobiernos municipales han generado estrategias para involucrar a los ciudadanos y estos puedan participar no solo en una opinión sino en la toma de decisiones importantes que se establece en los municipios ya que se puede entender que los ciudadanos presentan de manera real y detalla información objetiva para guiar en la decisiones de la gestión (Simonsen, 2018)

Pero todo los esfuerzos que hacen los municipios todavía no se ven reflejadas en la participación activa y efectiva de los ciudadanos ya que en el Perú dicha participación no alcanza siquiera el 10%, obteniendo, siendo el porcentaje más alto con 9.27% la asistencia a reuniones convocadas para tratar problemas del lugar donde vive; y la más baja con 1.72% la participación del presupuesto participativo de su distrito. Es importante mencionar que existe una incoherencia entre la seguridad del ciudadano respecto a la importancia de su participación y los porcentajes antes señalados, siendo preponderante concientizar sobre la importancia que significa participar y vigilar las acciones de nuestras autoridades (Instituto de Opinión Pública, 2016).

Ahora bien en la Municipalidad Provincial del Santa se percibe ciertas dificultades en lo que respecta a la gestión municipal dado que la burocracia sigue imperando y eso genera malestar e insatisfacción en los ciudadanos un claro ejemplo está en el proceso de seguimiento de los documentos ingresados y demoran demasiado para dar respuesta eso quiere decir que las decisiones se toman a la ligera sin mucha planificación, además no hay una organización específica para cada proceso, aunado a ello la participación va decayendo cada año porque no se cumple en su totalidad las obras sugeridas por los ciudadanos y esto genera desconfianza y eso acarrea que los ciudadanos se alejen aún más de participar, agregando a la poca difusión de los avances que brinda la Municipalidad y el poco interés de informar a la población, aunado a todo ello la falta de información por parte de la entidad y el proceso burocrático ha hecho que los ciudadanos no participen.

Ante esta problemática se establece la pregunta de investigación, ¿Existe relación entre gestión municipal y participación ciudadana de los representantes de la sociedad civil ante la Municipalidad provincial del Santa, Chimbote 2021?

Es por ello que el estudio se enmarca bajo una justificación teórica por que busca llenar un vacío teórico de la relación entre las variables de estudio y así confrontar las diferentes teorías y recoger el fundamento de las variables tanto en la gestión municipal como en la participación ciudadana. En lo metodológico se justifica ya que se va a establecer instrumentos, procedimientos y técnicas que ayuden a otros investigadores con la intención de recabar información válida y

confiable y así aportar en el conocimiento de las variables de estudio. En lo práctico la investigación tiene una gran importancia porque a partir de los resultados evidenciará como se encuentra la institución para que pueda generar estrategias de mejora y así incrementar la percepción de los ciudadanos. En lo social también tiene preponderancia porque a partir de los resultados se reflejará la participación de los ciudadanos y como se relaciona con la gestión para así buscar la mejor manera de integrarlos.

Ante esto se plasman los siguientes objetivos, el general se orienta a Determinar la relación de la gestión municipal y la participación ciudadana en la Municipalidad Provincial del Santa, Chimbote 2021.

En lo que respecta a los objetivos específicos se tomaron en cuenta los siguientes: Describir la gestión municipal en la municipalidad provincial del Santa. Identificar el nivel de la participación ciudadana en la Municipalidad Provincial del Santa. Determinar la relación entre la participación ciudadana y la dimensión Optimización de recursos de la variable gestión municipal en la Municipalidad Provincial del Santa. Determinar la relación entre la participación ciudadana y la dimensión Transparencia de la variable gestión municipal en la Municipalidad Provincial del Santa. Determinar la relación entre la participación ciudadana y la dimensión Democracia de la variable gestión municipal en la Municipalidad Provincial del Santa. Determinar la relación entre la participación ciudadana y la dimensión Logro de metas de la variable gestión municipal en la Municipalidad Provincial del Santa, Chimbote, 2021. Y para contrastar y verificar la relación surge la siguiente hipótesis general H_i : Existe relación positiva y significativa entre la Gestión Municipal y la Participación ciudadana de la sociedad civil en la Municipalidad Provincial del santa, Chimbote 2021. Y como contraste a ello surge la hipótesis nula H_o : No existe relación positiva y significativa entre la Gestión Municipal y la Participación ciudadana de la sociedad civil en la Municipalidad Provincial del santa, Chimbote 2021.

II. MARCO TEÓRICO

El marco teórico es el fundamento de la tesis es por ello que se partirá por establecer los trabajos previos de la investigación relacionados a las variables entre ellos tenemos:

A nivel internacional se tiene a Zuñiga (2018) quien estableció un estudio sobre la gestión municipal y su profesionalización, fue desarrollado en el País de Chile, tuvo como diseño no experimental, descriptivo, y pudo concluir que la calidad de la gestión municipal de Concepción no son las mejores ya que se encontró deficiencias en algunas áreas y que la profesionalización se orienta a mejorar el servicio y hacer efectivas las partidas de inversión para el logro de objetivos con el fin de lograr el progreso y la mejora en la población. Las autoridades tienen la oportunidad de mejorar a través de capacitaciones.

También Pinochet (2017) en su trabajo de investigación sobre la participación ciudadana en la administración pública de su localidad, concluye que, el nivel de participación está en un nivel entre bajo y medio, ya que los ciudadanos solo participan en dos de los ocho mecanismos estipulados en la ordenanza de participación; otra de las evidencias que arrojó la investigación es que la mayor cantidad de personas que participan son del sexo femenino y de la tercera edad.

Asimismo Díaz (2013) realizó su estudio sobre la participación ciudadana y gobernabilidad, de enfoque cuantitativo, de tipo correlacional, los resultados reflejan que durante los 12 años que han gobernado se ha evidenciado corrupción y la participación ciudadana no existía; en este último gobierno se ha realizado cambios para erradicar la corrupción creando espacios de interacción entre la comunidad y el gobierno local con el fin de establecer las necesidades de la comunidad.

Ahmad et al (2017), publicó un artículo que mide la calidad de la participación ciudadana en la localidad, buscó mostrar la calidad de la participación ciudadana en la ciudad de Kutai Kartanegara Regency de Indonesia. Desarrolló un enfoque mixto. Se estableció una muestra de 420

personas a las cuales se aplicó un cuestionario de preguntas cerradas. Se concluyó que la calidad en la participación ciudadana bajo cuatro principios que son, acceso, conciencia, control y beneficio es regular dado que en lo que es el acceso tuvo el mayor puntaje y en lo que respecta a conciencia fue menor.

Carreira, Reis y Vasconcelos (2016) Establecieron un artículo científico donde se involucra la participación ciudadana en las instituciones gubernamentales y los políticos, empleó el método de estudios de casos, la muestra fue de 250 personas y se aplicó un cuestionario para medir la participación ciudadana y concluyeron que la participación ciudadana lo asumen la ciudadanía esto quiere decir que si hubo un nivel bueno de participación.

Hernández (2016) quien en su estudio acerca de la participación de los ciudadanos para construir ciudadanía en los universitarios de la ciudad de Puebla, desarrollado en la ciudad de México, aplicó un cuestionario donde pudo encontrar que, la ciudadanía no reconoce a los jóvenes como ciudadanos, dado que no son confiables en similitud con sus pares adultos. Tal es el caso que en las organizaciones su participación es baja, y todo ello se sustenta en la publicación emitida por la ENJ 2010 en donde se visualiza que el 22,9% de los jóvenes están activos en las entidades, que es un porcentaje ínfimo.

A nivel nacional tenemos a Inga (2019) en su investigación sobre la gestión pública y la aportación ciudadana. es un estudio no experimental y correlacional, pudo concluir que existe relación positiva y significativa entre las variables en estudio; así como también en el cruce de sus dimensiones.

Mendoza (2019) desarrolló un estudio acerca del presupuesto participativo y participación ciudadana orientado a los dirigentes y representantes de las organizaciones comunales del distrito Macate, la muestra con el cual se trabajó fue de 34 integrantes de las organizaciones comunales, el enfoque fue cuantitativo y el diseño no experimental y el resultado que se obtuvo a partir del análisis estadístico fue que se evidenció un nivel regular en lo que respecta a la participación ciudadana (64,7%).

Sánchez (2018) en su estudio de la gestión municipal y la participación ciudadana realizado en Surco, de tipo descriptivo tuvo como resultado que, los

interventores si tenían conocimiento del significado de la participación ciudadana y la gestión municipal, el cual ayudó para la coordinación de las autoridades y la eficiencia en el trabajo, además se pudo constatar que existe un vínculo o relación entre dichas variables, es por ello que el municipio asumió su participación de liderar, y eso conllevó a brindar confianza con la intención de integrar a la ciudadanía para generar proyectos que ayuden a mejorar la calidad de vida y disminuir las necesidades de la población.

También Aponte (2018) en su estudio sobre gestión y logro de objetivos, es de tipo básico, de diseño no experimental y correlacional, pudo concluir que si existe relación entre gestión con el logro de los objetivos, también se estableció y reflejó la eficacia del uso de recursos. Otra de las evidencias que se obtuvo fue que el 32.8% de los participantes mencionan un nivel eficiente, el 39% indican un nivel regular y un 28% indican un nivel deficiente en la gestión municipal.

Véliz (2017) en su estudio acerca de la participación ciudadana y el Presupuesto participativo desarrollado en Santiago de Surco, realizó un enfoque cuantitativo el cual determinó una muestra de 106 participantes que representan a los dirigentes vecinales y para obtener los resultados aplicó un cuestionario con preguntas cerradas, el diseño de la investigación fue no experimental y con un alcance correlacional, pudo concluir que el nivel de participación ciudadana fue regular.

Por otro lado Villacorta (2013) realizó una investigación sobre gestión municipal y planeamiento estratégico, donde pudo concluir que, la gestión municipal mejora abruptamente a partir del plan estratégico, el cual no tenía en el instante de la aplicación del instrumento y como resultados no se logran los resultados esperados. Otro de los motivos es, que no existe evaluación al personal; por ello no planifica, organiza ni controla los procesos en la gestión.

A nivel local se tiene a Albuja (2016) quien investigó acerca de la participación ciudadana de las CLAS, el cual pudo desarrollar un diseño mixto. Y pudo encontrar que la población tiene una gran importancia en la gestión de los gobiernos tanto locales como regionales y es el ente fiscalizador, es por ello que

el estado busca clarificar la participación y generar políticas para aumentarla e incrementar así la democracia.

Capristano (2018) quien realizó un estudio sobre gestión municipal el cual tuvo como diseño no experimental y de tipo descriptivo, realizado en la municipalidad de nuevo Chimbote, encontró que en el control interno tiene ciertas deficiencias y eso genera que la participación ciudadana se vea afectada.

Castromonte (2016) en su investigación acerca de la participación ciudadana en el presupuesto participativo del distrito de Independencia en Huaraz, quien desarrolló una investigación de enfoque cuantitativo, de diseño no experimental y de alcance correlacional causal, el cual encontró como resultado que la participación ciudadana es mínima y es por ello que se evidencia el desinterés de la población y por ello no garantiza el uso correcto de los recursos públicos.

Guerrero (2020) en su estudio sobre la gestión municipal y la participación ciudadana en un municipio de la ciudad de Chimbote, se desarrolló bajo un enfoque cuantitativo y el diseño que se estableció fue no experimental, concluye que la gestión municipal se relaciona muy significativa ($p < .01$) y en grado moderado ($r = 0.593$) con la participación ciudadana, además el nivel medio es el que resalta en la gestión municipal con un 95.1% y con respecto a la participación ciudadana ha alcanzado un nivel regular.

Para las teorías relacionadas a las variables se puede identificar a la primera variable que es gestión municipal y se comienza con definir a la gestión como la optimización de los recurso que cuenta la entidad y trabajo en conjunto para alcanzar las metas institucionales y tomando en cuenta al pueblo para cumplir con la misión y visión de forma transparente (Konntz, Weihrich y Cannice, 2012). Es por ello que Nieto (2018) refuerza lo encontrado y conceptualiza a la gestión municipal como la buena administración de los recursos tanto humano, como económico y materiales de la entidad con el fin de generar el desarrollo de su comunidad.

También la Ley Orgánica de Municipalidades (2003) define a la gestión municipal como la condición de fomentar la prestación de servicios por el bien de la población; en búsqueda del progreso tanto integral, como sostenible y armónico en la ciudadanía.

También Andía (2009) conceptualiza a la gestión municipal como el conocimiento que ayuda a brindar solución a los problemas que se genera en la sociedad, con el fin de orientar los recursos propios o privados para ese objetivo, También para generar mayor compromiso con la población por medio de la participación ciudadana para que en conjunto se pueda resolver los problemas que se aqueja.

Ahora bien la gestión municipal parte por la gestión administrativa quien se enfoca en el diseño y la estructura de una entidad en donde hay actividades diarias el cual observar y dirigir para garantizar el cumplimiento de los objetivos institucionales y también para brindarles funciones a cada trabajador (Pliscof, 2017). Es por eso que el objetivo fundamental de la gestión es establecer estructuras y organigramas bien establecidos con funciones específicas para que la entidad divida las actividades equitativamente y logre el éxito deseado (Camacaro, 2017). Otro de los objetivos plasmados en la gestión municipal es brindar soluciones a los diversos problemas que se presentan en la población es por eso que la contratación del personal es imperante para dicha acción (Andía, 2009).

En su etapa inicial la gestión municipal se deriva de la gestión pública y se fundamenta bajo la corriente burocrática quien fue representado por Max Weber y su prototipo (Sánchez y Jaimes, 2016). En la década de los 70 la gestión pública inicia con las escuelas de comercio y políticas públicas y esta última fue la más representativa en su desarrollo (Diaz, 2013; Mendoza, García y Uribe, 2014). Es por ello que el principal motivo de la gestión pública es brindar tranquilidad a los pobladores y es parte fundamental de la administración, aunque se presenten dificultades en el proceso de la gestión (Martínez, Cardeño, Ramírez y Durán, 2017).

Se entiende entonces que la gestión municipal parte por administrar todo los recursos que tiene la entidad y programa diferentes actividades y roles que deben ser claros y precisos, así como los diversos valores que son base para mantener una tranquilidad entre los trabajadores y directivos dado que existe todos suman para el logro de los objetivos deseados (Montejano, López, Pérez, y Campos, 2021).

Para la base teórica se definió bajo el parámetro de Nieto (2018) quien parte por definir las dimensiones que son confirmadas y sustentadas por Konntz, Weihrich y Cannice, (2012) quienes consideran a las siguientes dimensiones: Optimización de recursos, transparencia, democracia y logro de metas.

En la dimensión Optimización de recursos, se estipula en función a la correcta utilización de los medios materiales, económicos, entre otros que tiene la entidad. y los indicadores que cuenta dicha dimensión son los objetivos, el presupuesto y recursos.

En la dimensión Transparencia, parte porque la información debe ser pública y de libre acceso para los ciudadanos, para que se conozca el uso de los recursos y las necesidades que se establecen en su entorno. Los indicadores que reflejan esta dimensión son: Comunicación, rapidez y voluntad. Además de otros indicadores que también son importantes como: Participación política, participación social y por último, deberes y derechos.

En la dimensión Democracia, es aquella que involucra a la población para la toma de decisiones, y esto parte que la ciudadanía tiene voz y voto para elegir autoridades, pero también se involucran como fiscalizadores en el control y supervisor de las obras que desarrollan con el fin de generar progreso en la sociedad.

En la dimensión logro de metas, parte por el cumplimiento de los objetivos que se establecieron en un tiempo establecido y en función a la utilización de los recursos que cuenta la entidad.

Después de analizar la primera variable toca referirse a la segunda variable que es participación ciudadana, para ello se consideró a diversos autores, entre

ellos tenemos a Huntington y Joan (1976) quienes conceptualizan como la conducta de contribuir en la disposición de los bienes públicos.

Otra definición parte por Verba, Norman y Kim (1978) quienes indican que es el dispositivo para representación de los ciudadanos con la intención de comunicar a las autoridades de las deficiencias y necesidades de la población.

Además, Canto (2010) y Cunill (1991) también comparten sus definiciones con los demás autores ya que lo que busca es la interacción entre la población y el gobierno para priorizar las necesidades que tiene la comunidad y con ello coadyugar a simentar las bases solidas de la participación con la intención de beneficiar a los pobladores, y todo eso fundamentado en los derechos que la ley asiste.

En la participación ciudadana existe ventajas y beneficios ya que es importante en el desarrollo de una población y eso es reforzado por Perero (2002) quien indica que una de las ventajas es el cambio de actitud, dado que el ciudadano se involucra en diversos asuntos públicos y entiende las dificultades que emergen en la sociedad, y todo ello es debido a la experiencia que recaba en los procesos de solución que se presentan diariamente, además de la información fidedigna y real que es parte de la relación entre la institución y la ciudadanía, también la vigilancia es una de las ventajas tanto por parte de la ciudadanía como la entidad. Con respecto a los beneficios, la entidad y la población se encuentran involucradas en las obras públicas, también la entidad considera la opinión del ciudadano y es por ello que las obras públicas se establecen en función al beneficio de la población.

Otra de las ventajas de la participación ciudadana según Sanhueza (2004) es que considera las necesidades que presenta la población de forma continua y eso genera una vista real de las carencias de la ciudadanía, con la intención de poder generar políticas públicas para dar solución a las vicisitudes presentadas, también la transparencia es otra ventaja porque tanto la sociedad como la entidad serán los fiscalizadores en la realización de los diferentes proyecto en beneficio de la sociedad.

Después de establecer las definiciones de diversos autores se estableció la base teórica de Ocampo (2018) quien indica que el estudio de la variable participación ciudadana indica las siguientes dimensiones: compromiso, vigilancia y fiscalización.

En la dimensión compromiso se refiere al nivel de cultura democrática que tienen los ciudadanos, para generar la participación por medio de la supervisión en la gestión pública de una entidad.

En la dimensión vigilancia, se refiere a la participación activa para verificar los procesos con la intención de corroborar las prácticas inadecuadas que se presentan en el ejercicio de la autoridad, con el fin de hacer prevalecer los derechos de cada ciudadano en participar en la gestión.

En la dimensión fiscalización, parte por ser el derecho ineludible del ciudadano con la intención de pedir cuentas sobre la gestión que desarrollan las autoridades en todas las instancias, También permite priorizar la transparencia y eficacia de la gestión.

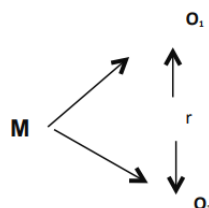
III. METODOLOGÍA

3.1. Tipo y diseño de investigación

La investigación parte por ser de tipo básica ya que lo que se busca es incrementar el conocimiento de la gestión municipal y la participación ciudadana Valderrama (2013), Además el enfoque es cuantitativo porque busca medir las variables de estudio.

El diseño de investigación es no experimental de corte transversal, porque se va a aplicar en un solo momento y se recogió los datos para después ser procesados estadísticamente y reportado en el capítulo de resultados, Arias (2006), el alcance fue correlacional, ya que se busca comprobar cómo se asocia la gestión municipal con la participación ciudadana (Hernández, Fernández y Baptista, 2014).

El esquema que se presenta en la investigación es el siguiente:



Dónde:

M = Se tomó en cuenta a los ciudadanos del Distrito de Chimbote

O1 = Gestión municipal

O2 = Participación ciudadana

r = Relación entre las variables

3.2. Variables y operacionalización

Definición conceptual

Gestión municipal: Se define como la buena administración de los recursos tanto humano, como económico y materiales de la entidad con el fin de generar el desarrollo de su comunidad (Nieto, 2018).

Participación ciudadana: Se define como la conducta de contribuir en la disposición de los bienes públicos (Huntington y Joan, 1976).

Definición operacional

Gestión municipal, es la que administra a toda una institución y a partir de ello, se ha creado un cuestionario en relación a las dimensiones e indicadores y para las opciones de respuesta se consideró la escala de Likert donde el 1 es nunca y hasta la opción 5 que es siempre.

Participación ciudadana, es importante para toda Municipalidad, es por ello que se ha creado un cuestionario en relación a las dimensiones e indicadores y para las opciones de respuesta se consideró la escala de Likert donde el 1 es nunca y hasta la opción 5 que es siempre.

3.3. Población, muestra y muestreo

Una población es el conjunto de individuos que es parte de una investigación y a la cual se le va a estudiar (Monje, 2011), es por ello que se determinó a 160 personas que en su contexto son dirigentes de organizaciones y asociaciones de la ciudad de Chimbote.

Para los criterios de inclusión se tomó en cuenta a personas mayores de 18 años y a los que deseen participar en la investigación, además de estar activos como dirigentes.

A partir de ello se seleccionó una muestra el cual estuvo conformado por 114 dirigentes (Hernández y Mendoza, 2018). Para obtener el valor de la muestra se utilizó la fórmula para muestra con población finita ya que se conoce la población:

3.4. Técnica e instrumentos de recolección de datos

La técnica la cual se usó en la investigación es la Encuesta y se fundamenta dado que la intención es medir y es por eso que se escogió dicha técnica. Y como instrumento es el cuestionario de preguntas cerradas para recoger la información según la percepción de los participantes.

En lo que corresponde a los instrumentos se crearon dos cuestionarios, uno para medir la gestión municipal y el otro para medir la participación ciudadana los cuales se basan en ítems que son redactados a partir de los indicadores y dimensiones del estudio de las variables.

La validez es un proceso por el cual todo instrumento debe pasar, es por ello que se consideró para la investigación la validez de contenido por juicio de expertos, es así que se consideró 3 expertos los cuales revisaron los instrumentos y dictaminaron su veredicto el cual reflejaron si son válidos o no o se tiene que mejorar es por ello que su veredicto fue positivo.

La confiabilidad es el proceso por el cual se verifica la relación interna de los ítems es por ello que se utilizó la prueba de consistencia interna alfa de cronbach para la verificación de la confiabilidad, si los resultados del coeficiente son iguales o mayores a 0.75 se considera un instrumento confiable. Y para ello se consideraron a una muestra intencionada de 15 personas a las cuales se aplicó los instrumentos.

3.5. Procedimiento

Para realizar la investigación se partió por revisar las bibliografías para sustentar el marco teórico y así poder obtener información relevante, para luego determinar la orientación de la investigación, asimismo se estableció como lugar de estudio a la ciudad de Chimbote y el punto de observación a la Municipalidad provincial del Santa. Asimismo, para la recolección de datos se creó dos cuestionarios uno para medir la gestión municipal y el otro para medir la participación ciudadana, también se gestionó el permiso a la entidad para realizar la investigación y se realizó la socialización de la información a los participantes de la muestra para así mencionarles la importancia de la investigación. Luego de aplicado los instrumentos se recogieron la información para después procesarlas bajo el software SPSS, el cual se reflejará en el capítulo de resultados.

3.6. Método de análisis de datos

Para el estudio, después de la recolección de información y luego de la creación de la base de datos se presentan los resultados los cuales fueron procesados por

medio de la estadística que es una herramienta clave para la el análisis y la interpretación del enfoque cuantitativo. Es por ello que, la estadística que se utilizó en la investigación es la descriptiva y la inferencial.

En lo descriptivo, aquí lo que se buscó es medir el nivel de cada variable y eso se ve reflejado en tablas y gráficos y según los intervalos determinados por el baremo. En lo inferencial la prueba que indicó el tipo de proceso a seguir es la prueba de normalidad, el cual detalla la orientación de los datos, en tal sentido, se pudo comprobar que los datos no tienen una tendencia normal, por ello, se tomó en cuenta la prueba de correlación de Spearman y todo ello procesado bajo el Software SPSS y Excel.

3.7. Aspectos éticos

Toda investigación debe asumir diversos aspectos éticos, es así que la Universidad ha generado políticas que rigen los parámetros éticos para la creación y elaboración de un estudio y se consideraron los siguientes:

El anonimato, ya que la investigación parte por recoger la información según la percepción de los participantes, ya que no se usarán los datos personales de cada participante dentro de la muestra.

El consentimiento informado, ya que el participante para que pueda intervenir en la investigación debe conocer la importancia y el objetivo del estudio. Uso de estilos de redacción normas APA. Esto se establece porque existen ideas que no parten del investigador y se debe reconocer al autor quien emitió esa idea.

IV. RESULTADOS

A partir de la aplicación de los instrumentos se obtuvo la información el cual se procedió a obtener los resultados a partir de los objetivos que se establece a continuación:

4.1. Del análisis descriptivo

Con respecto al objetivo específico 1: Describir la gestión municipal en la Municipalidad Provincial del Santa, Chimbote 2021.

Tabla 1

Nivel de eficiencia de la gestión municipal en el Municipio.

Nivel	Frecuencia	Porcentaje
Eficiente	0	0
Regular	108	94,7
Deficiente	6	5,3
Total	114	100,0

Fuente: datos obtenidos de la aplicación del instrumento y de la base de datos

Interpretación: En lo que corresponde a la tabla 1 se observa que, de acuerdo a los 114 dirigentes que fueron encuestados, 108 de ellos que en su contexto representan al 94,7% califican a la gestión municipal como regular y 6 de los dirigentes que representan al 5,3% lo valoran como deficiente.

Tabla 2

Niveles de gestión municipal según sus dimensiones

Niveles	Optimización de recursos		Transparencia		Democracia		Logro de metas	
	f	%	f	%	f	%	f	%
Eficiente	0	0	0	0	0	0	0	0
Regular	108	94,7	102	89,5	114	100	108	94,7
Deficiente	6	5,3	12	10,5	0	0	6	5,3
Total	114	100%	114	100%	114	100%	114	100%

Fuente: datos obtenidos de la aplicación del instrumento y de la base de datos

Interpretación: En lo que corresponde a la tabla 2, se observa que, en las dimensiones optimización de recursos (94,7%), transparencia (89,5%), democracia (100%) y logro de metas (94,7%) tienen prevalencia al nivel regular, por otro lado, también se evidenció que en la dimensión transparencia se encontró un nivel deficiente (10,5%) mayor a las demás dimensiones. Dichos resultados muestran que no se percibe una gestión municipal que satisfaga las expectativas de los ciudadanos.

Con respecto al objetivo específico 2: Identificar el nivel de la participación ciudadana en la Municipalidad Provincial del Santa, Chimbote 2021.

Tabla 3

Nivel de eficiencia de la participación ciudadana en el municipio

Nivel	Frecuencia	Porcentaje
Alto	0	0
Regular	114	100
Bajo	0	0
Total	114	100,0

Fuente: datos obtenidos de la aplicación del instrumento y de la base de datos

Interpretación: En lo que corresponde a la tabla 3, se observa que, de acuerdo a los 114 dirigentes que fueron encuestados, califican en su totalidad la participación ciudadana en un nivel regular (100%).

Tabla 4

Niveles de participación ciudadana según sus dimensiones

Niveles	Compromiso		Vigilancia		Fiscalización	
	f	%	f	%	f	%
Alto	0	0	0	0	0	0
Regular	102	89,5	114	100	114	100
Bajo	12	10,5	0	0	0	0
Total	114	100%	114	100,0	114	100,0

Fuente: datos obtenidos de la aplicación del instrumento y de la base de datos

Interpretación: En lo que corresponde a la tabla 4, se observa que, en las dimensiones compromiso (89,5%), vigilancia (100%) y Fiscalización (100%) tienen prevalencia al nivel regular, por otro lado, también se evidenció que en la dimensión compromiso se encontró un nivel deficiente (10,5%). Dichos resultados muestran que no se percibe una participación ciudadana óptima entre los ciudadanos.

4.2. Del Análisis inferencial

Del objetivo general. Determinar la relación de la gestión municipal y la participación ciudadana en la Municipalidad Provincial del santa, Chimbote 2021.

Tabla 5

Tabla de contingencia entre la gestión municipal y participación ciudadana

		Niveles de la participación ciudadana			Total
		Niveles	Bajo	Regular	
Gestión Municipal	Eficiente	f	0	0	0
		%	0%	0%	0%
	Regular	f	0	108	0
		%	0%	94,7%	0%
	Deficiente	f	0	6	0
		%	0,0%	5,3%	0%
Total	f	0	114	0	
	%	0%	100%	0%	

Fuente: datos obtenidos de la aplicación del instrumento y de la base de datos

Tabla 6

Asociación entre la gestión municipal y la participación ciudadana

Escala	Prueba	Valor	Error estándar asintótico ^a	P-valor
Ordinal por ordinal	Tau-b de Kendall	0,463**	0,051	0,000
N de casos válidos		114		

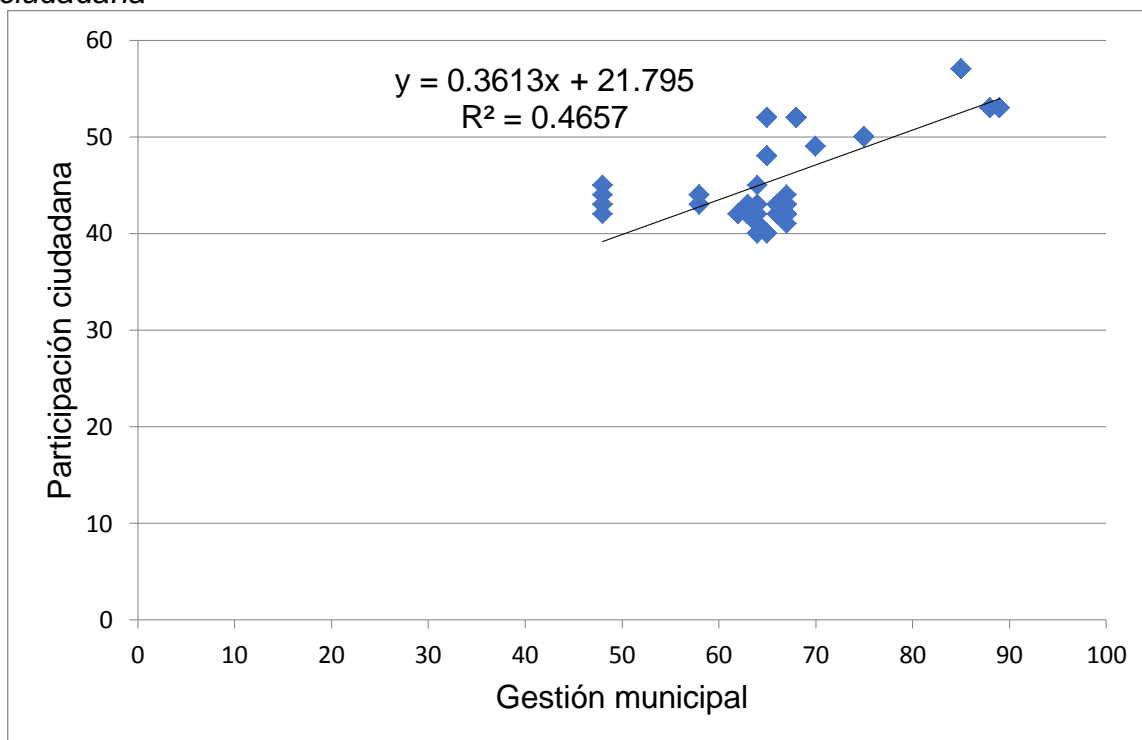
Fuente: datos obtenidos de la aplicación del instrumento y de la base de datos

Interpretación: En lo que respecta a la tabla 5, se muestra que el 94,7% de los dirigentes de la muestra en estudio concuerdan en un nivel regular de la gestión municipal y a la vez un nivel regular en lo que corresponde a la participación ciudadana. También se pudo observar que en la prueba estadística y coeficiente de asociación Tau – b- Kendall, existe una asociación significativa (P-valor = 0,000) y relación directa de nivel moderado (T= +0,463) entre el nivel de

eficiencia de la gestión municipal y el nivel de las puntuaciones de la participación ciudadana.

Figura 1.

Dispersión entre las puntuaciones de la gestión municipal y participación ciudadana



Interpretación: En lo que respecta a la figura 1, se observa que cuando aumenta los valores de la gestión municipal, también aumenta las puntuaciones de la participación ciudadana. En tal sentido y según el modelo de regresión lineal, el valor del coeficiente de la pendiente ($m=0,3613$) es positivo, lo que indica que la correlación es directa entre los puntajes de ambas variables. Asimismo, el coeficiente determinación ($r^2 =0,4657$) que es el 46,57 % de la gestión municipal si se asocia con la participación ciudadana.

Conforme al objetivo específico 3: Determinar la relación entre la participación ciudadana y la dimensión Optimización de recursos de la variable gestión municipal en la Municipalidad Provincial del Santa, Chimbote 2021.

Tabla 7

Tabla de contingencia entre la dimensión optimización de recursos y participación ciudadana en la Municipalidad Provincial del Santa

		Niveles	Niveles de la participación ciudadana			Total
			Bajo	Regular	Alto	
Optimización de recursos	Eficiente	f	0	0	0	0
		%	0%	0%	0%	0%
	Regular	f	0	108	0	108
		%	0%	94,7%	0%	94,7%
	Deficiente	f	0	6	0	6
		%	0,0%	5,3%	0%	5,3%
Total		f	0	114	0	114
		%	0%	100%	0%	100,0%

Fuente: datos obtenidos de la aplicación del instrumento y de la base de datos

Interpretación: En lo que respecta a la tabla 7, se muestra que el 94,7% de los dirigentes de la muestra en estudio tienen una percepción regular de la dimensión optimización de recursos y a la vez un nivel regular de la participación ciudadana.

Tabla 8

Relación entre la dimensión optimización de recursos y participación ciudadana

Rho de Spearman		Optimización de recursos.
Participación ciudadana	Coeficiente de correlación	0,365**
	Sig. (bilateral)	0,000
N		114

** . La correlación es significativa en el nivel 0.01 (bilateral).

Fuente: Extraído del SPSS v23.

Interpretación: En lo percibido de la tabla 8, muestra que el coeficiente de correlación tiene un valor de 0,365, dicho valor indica una correlación baja, asimismo es positiva y muy significativa (Sig. (bilateral) < 0.05). Ello demuestra

que la dimensión optimización de recursos si se asocia con la participación ciudadana.

Conforme al objetivo específico 4: Determinar la relación entre la participación ciudadana y la dimensión Transparencia de la variable gestión municipal en la Municipalidad Provincial del Santa, Chimbote 2021.

Tabla 9

Tabla de contingencia entre la dimensión transparencia y participación ciudadana en la municipalidad Provincial del Santa

	Niveles		Niveles de la participación ciudadana			Total
			Bajo	Regular	Alto	
Transparencia	Eficiente	f	0	0	0	0
		%	0%	0%	0%	0%
	Regular	f	0	102	0	102
		%	0%	89,5%	0%	89,5%
	Deficiente	f	0	12	0	12
		%	0,0%	10,5%	0%	10,5%
Total	f	0	114	0	114	
	%	0%	100%	0%	100%	

Fuente: datos obtenidos de la aplicación del instrumento y de la base de datos

Interpretación: En lo que respecta a la tabla 9, se muestra que el 89,5% de los dirigentes de la muestra en estudio tienen una percepción regular de la dimensión transparencia y a la vez un nivel regular de la participación ciudadana.

Tabla 10

Relación entre la dimensión transparencia y participación ciudadana

Rho de Spearman		Transparencia
Participación	Coeficiente de correlación	0,651**
ciudadana	Sig. (bilateral)	0,000
N		114

** La correlación es significativa en el nivel 0.01 (bilateral).

Fuente: Extraído del SPSS v23.

Interpretación: En lo percibido de la tabla 10, muestra que el coeficiente de correlación tiene un valor de 0,651, dicho valor indica una correlación fuerte,

asimismo es positiva y muy significativa (Sig. (bilateral) < 0.05). Ello demuestra que la dimensión transparencia si se asocia con la participación ciudadana.

Conforme al objetivo específico 5: Determinar la relación entre la participación ciudadana y la dimensión Democracia de la variable gestión municipal en la Municipalidad Provincial del Santa, Chimbote 2021.

Tabla 11

Tabla de contingencia entre la dimensión democracia y participación ciudadana en la municipalidad Provincial del Santa

	Niveles		Niveles de la participación ciudadana			Total
			Bajo	Regular	Alto	
Democracia	Eficiente	f	0	0	0	0
		%	0%	0%	0%	0%
	Regular	f	0	114	0	114
		%	0%	100%	0%	100%
	Deficiente	f	0	0	0%	0
		%	0%	0%	0%	0%
Total	f	0	114	0	114	
	%	0%	100%	0%	100%	

Fuente: datos obtenidos de la aplicación del instrumento y de la base de datos

Interpretación: En lo que respecta a la tabla 11, se muestra que el 100% de los dirigentes de la muestra en estudio tienen una percepción regular de la dimensión democracia y a la vez un nivel regular de la participación ciudadana.

Tabla 12

Relación entre la dimensión democracia y participación ciudadana

Rho de Spearman		Democracia
Participación	Coeficiente de correlación	0,597**
ciudadana	Sig. (bilateral)	0,000
N		114

** La correlación es significativa en el nivel 0.01 (bilateral).

Fuente: Extraído del SPSS v23.

Interpretación: En lo percibido de la tabla 12, muestra que el coeficiente de correlación tiene un valor de 0,597, dicho valor indica una correlación moderada,

asimismo es positiva y muy significativa (Sig. (bilateral) < 0.05). Ello demuestra que la dimensión democracia si se asocia con la participación ciudadana.

Conforme al objetivo específico 6: Determinar la relación entre la participación ciudadana y la dimensión logro de metas de la variable gestión municipal en la Municipalidad Provincial del Santa, Chimbote, 2021.

Tabla 13

Tabla de contingencia entre la dimensión logro de metas y participación ciudadana en la municipalidad Provincial del Santa

Niveles		Niveles de la participación ciudadana			Total
		Bajo	Regular	Alto	
Logro de metas	Eficiente	f	0	0	0
		%	0%	0%	0%
	Regular	f	0	108	0
		%	0%	94,7%	0%
	Deficiente	f	0	6	0
		%	0%	5,3%	0%
Total		f	0	114	0
		%	0%	100%	0%

Fuente: datos obtenidos de la aplicación del instrumento y de la base de datos

Interpretación: En lo que respecta a la tabla 13, se muestra que el 94,7% de los dirigentes de la muestra en estudio tienen una percepción regular de la dimensión logro de metas y a la vez un nivel regular de la participación ciudadana.

Tabla 14

Relación entre la dimensión logro de metas y participación ciudadana

Rho de Spearman		Logro de metas.
Participación	Coeficiente de correlación	0,365**
ciudadana	Sig. (bilateral)	0,000
N		114

** La correlación es significativa en el nivel 0.01 (bilateral).

Fuente: Extraído del SPSS v23.

Interpretación: En lo percibido de la tabla 14, muestra que el coeficiente de correlación tiene un valor de 0,365, dicho valor indica una correlación baja,

asimismo es positiva y muy significativa (Sig. (bilateral) < 0.05). Ello demuestra que la dimensión logro de metas si se asocia con la participación ciudadana.

4.3. Contrastación de hipótesis

Para ello se utilizó la prueba de normalidad para verificar la distribución de los datos y es por eso que se determinó la prueba de correlación de Spearman para verificar los objetivos inferenciales

Tabla 15

Prueba de ajuste para la gestión municipal y participación ciudadana.

	Kolmogorov-Smirnov ^a		
	Estadístico	GI	Sig.
Gestión municipal	,270	114	,000
Participación ciudadana	,243	114	,000*

a. Corrección de significación de Lilliefors

Fuente: Extraído del SPSS v.23.

Interpretación: En concordancia a la Tabla 15 se observa que una de las variables tiene un nivel de significancia $p < 0,05$. Por lo tanto, no presenta una distribución normal y es por eso que se concluye que la prueba no paramétrica de Rho de Spearman es la más idónea.

Formulación de la hipótesis estadística general:

Hi: Existe relación positiva y significativa entre la gestión municipal y la participación ciudadana de la sociedad civil en la Municipalidad Provincial del santa, Chimbote 2021.

Ho: No existe relación positiva y significativa entre la gestión municipal y la participación ciudadana de la sociedad civil en la Municipalidad Provincial del santa, Chimbote 2021.

Tabla 16

Relación entre la gestión municipal y la participación ciudadana

Rho de Spearman		Gestión municipal
Participación	Coeficiente de correlación	0,636**
ciudadana	Sig. (bilateral)	0,000
N		114

** . La correlación es significativa en el nivel 0.01 (bilateral).

Fuente: Extraído del SPSS v23.

Interpretación: En lo percibido de la tabla 16, muestra que el coeficiente de correlación tiene un valor de 0,636, dicho valor indica una correlación fuerte, asimismo es positiva y muy significativa (Sig. (bilateral) < 0.05). Ello demuestra que la gestión municipal si se asocia con la participación ciudadana. Es por eso que se acepta la hipótesis general el cual indica que existe relación positiva y significativa entre la gestión municipal y la participación ciudadana de la sociedad civil en la Municipalidad Provincial del Santa, Chimbote 2021.

V. DISCUSIÓN

Para la discusión de los resultados se plasmaron diversos aspectos, uno de ellos son los trabajos previos en donde se comparó con los resultados para obtener una visión más clara de las variables, asimismo se corroboraron con las teorías establecidas en la investigación mostrando en su contexto como se sitúa hoy en día la realidad de las variables y su relación. En tal sentido se comenzó por analizar a partir de los objetivos desde lo general hasta los específicos.

En la actualidad los ciudadanos cumplen un factor determinante para la gestión municipal y es por ello que el municipio busca promover la participación de la ciudadanía promocionando las iniciativas brindadas por la población generando la democracia (Shayo, 2019). Otro factor que delimita la interacción es la comunicación y por ello la municipalidad busca establecer como factor clave para la comunicación herramientas tecnológicas (Fesenko, et. al., 2021).

A partir del análisis establecido se generó la pregunta de investigación ¿Existe relación entre gestión municipal y participación ciudadana de los representantes de la sociedad civil ante la Municipalidad provincial del Santa, Chimbote 2021? Y luego de ello para responder a dicha interrogante se estableció el objetivo general Determinar la relación de la gestión municipal y la participación ciudadana en la Municipalidad Provincial del santa, Chimbote 2021. Los hallazgos encontrados muestran que existe incidencia entre las dos variables es por ello que a mayor participación ciudadana mejor se refleja la gestión municipal.

En la investigación existió limitaciones desde la construcción teórica de las variables en estudio, así también en la colaboración de los que participaron en la muestra y todo ello se fue solucionando pero hubo diversas situaciones que fortalecieron la investigación, en lo que corresponde a la creación de los instrumentos que son puntos vitales en la investigación; cada instrumento pasó por dos condiciones esenciales, validez y confiabilidad, en lo que respecta a la validez, se tomó en cuenta a la validez de contenido por juicio de expertos donde tres experto confirmaron que cada instrumento se orienta a los objetivos y

responde a la pregunta de investigación, dando su calificativo de favorable para la aplicación. Para la confiabilidad del instrumento se usó la prueba de Alfa de Cronbach los cuales demostraron que los dos instrumentos son confiables dado que para la gestión municipal se obtuvo un valor de 0,880 y para la participación ciudadana un valor de 0,792.

El estudio fue de enfoque cuantitativo y usó el método hipotético deductivo, además para procesar los datos recogidos por medio de los instrumentos se usó la estadística descriptiva e inferencial con el fin de contrastar la hipótesis (Hernández, Fernández y Baptista, 2014). La técnica que se empleó fue la encuesta y el instrumento fue el cuestionario, que se basó bajo la teoría sustentada por Konntz, Wehrich y Cannice, (2012) para la gestión municipal y Ocampo (2018) para la participación ciudadana. Además los instrumentos fueron aplicados a 114 dirigentes que están en la jurisdicción de la municipalidad y quienes han evaluado la gestión municipal y la participación ciudadana de la Municipalidad Provincial del Santa y en base a sus resultados se evidencia que hay razones para indicar la relación entre dichas variables.

. Para comparar al objetivo general, que fue Determinar la relación de la gestión municipal y la participación ciudadana en la Municipalidad Provincial del Santa, Chimbote 2021, los resultados que responden a dicho objetivo se encuentra en la tabla 16 el cual muestra que el coeficiente de correlación tiene un valor de 0,636, dicho valor indica una correlación fuerte, asimismo es positiva y muy significativa (Sig. (bilateral) < 0.05). Ello demuestra que la gestión municipal si se asocia con la participación ciudadana. Es por eso que se rechaza la hipótesis nula y se acepta la hipótesis del investigador el cual indica que existe relación positiva y significativa entre la gestión municipal y la participación ciudadana de la sociedad civil en la Municipalidad Provincial del Santa, Chimbote 2021.

Los resultados son similares a lo encontrado por Sánchez (2018) en su estudio sobre gestión municipal y la participación ciudadana realizado en Surco, el cual pudo concluir que existe un vínculo o relación entre dichas variables, es por ello que el municipio asumió su participación de liderar, y eso conllevó a brindar

confianza con la intención de integrar a la ciudadanía para generar proyectos que ayuden a mejorar la calidad de vida y disminuir las necesidades de la población. Asimismo Guerrero (2020) también encontró similitud en los hallazgos encontrados en su estudio sobre la gestión municipal y la participación ciudadana en un municipio de la ciudad de Chimbote, el cual muestra que la gestión municipal se relaciona muy significativa ($p < .01$) y en grado moderado ($r = 0.593$) con la participación ciudadana, es por eso que la municipalidad busca mejorar sus estrategias para incluir al ciudadano con la intención de generar mayor participación y por ende mejorar la percepción en lo que respecta a la gestión municipal. Así también, Inga (2019) corrobora los hallazgos dado que en su investigación sobre la gestión pública y la aportación ciudadana, pudo concluir que existe relación positiva y significativa entre las variables en estudio.

Es importante corroborar los resultados con las teorías plasmadas dado que se orienta a entender si existe relación entre las variables y es por eso que según Perero (2002) menciona que la institución y la ciudadanía tienen una estrecha relación ya que cuando el ciudadano se involucra en diversos asuntos públicos y entiende las dificultades que emergen en la sociedad, ayuda a aportar en las soluciones que puede brindar la entidad y esto hace que la institución mejore su posición entorno a la percepción de los ciudadanos. Por otro lado el principal motivo de la gestión pública es brindar tranquilidad a los pobladores y es parte fundamental de la administración, aunque se presenten dificultades en el proceso de la gestión (Martínez, Cardeño, Ramírez y Durán, 2017). En tal sentido se puede entender que teóricamente existe relación entre la gestión municipal y la participación ciudadana y ello fundamenta lo encontrado en la investigación.

Para el primer objetivo específico que es describir la gestión municipal en la municipalidad provincial del Santa, Chimbote 2021, se tuvo como resultado a la tabla 1, en donde se observa que, de acuerdo a los 114 dirigentes que fueron encuestados, 108 de ellos que en su contexto representan al 94,7% califican a la gestión municipal como regular y 6 de los dirigentes que representan al 5,3% lo valoran como deficiente. Estos resultados son corroborados por Sánchez (2018) quien en su estudio sobre gestión municipal y la participación ciudadana realizado

en Surco, encontró que el municipio asumió su participación de liderar, y eso conllevó a brindar confianza a los ciudadanos por lo tanto generaron proyectos que ayudaron a mejorar la calidad de vida y disminuir las necesidades de la población, esto refuerza y mejora la percepción sobre la gestión municipal. También ocurre con Aponte (2018) quien en su estudio sobre gestión y logro de objetivos, encontró mayor porcentaje en el nivel regular (39%) según la percepción de los que participaron en la muestra en la gestión municipal, esto quiere decir que se están haciendo esfuerzos para que la población perciba un cambio de gestión y así pueda incrementar la confianza. Además Guerrero (2020) coincide con los resultados, dado que en su estudio sobre la gestión municipal y la participación ciudadana en un municipio de la ciudad de Chimbote, tuvo como hallazgo que la gestión municipal predomina el nivel regular con un 95.1%.

Por otro lado, existe investigación que contradicen los hallados en los resultados y este es el caso de Zuñiga (2018) quien estableció un estudio sobre la gestión municipal y su profesionalización, fue desarrollado en el País de Chile, el cual pudo concluir que la calidad de la gestión municipal de Concepción no son las mejores ya que se encontró deficiencias en algunas áreas y ello generó la insatisfacción de los participantes en la muestra. Asimismo Villacorta (2013) quien realizó una investigación sobre gestión municipal y planeamiento estratégico, pudo concluir que, la gestión municipal no logra plasmar los resultados esperados ya que no tiene un plan estratégico adecuado, además no existe evaluación al personal; por ello no planifica, organiza ni controla los procesos en la gestión. Eso genera un malestar ya que se toman muchas veces decisiones improvisadas y no planificadas.

Las teorías que refuerzan lo encontrado en la investigación ayudan a esclarecer como se observa la gestión municipal es por eso que Nieto (2018) menciona que la gestión municipal parte por la buena administración de los recursos tanto humano, como económico y materiales de la entidad con el fin de generar el desarrollo de su comunidad, Andía (2009) por otro lado lo conceptualiza como el conocimiento que ayuda a brindar solución a los problemas que se genera en la sociedad, con el fin de orientar los recursos propios o

privados para ese objetivo. Estos argumentos ayudan a entender que la gestión es base importante para el desarrollo de una población y es por ello que la municipalidad genera denodados esfuerzo para cumplir con dichos objetivos.

En lo que respecta al objetivo específico 2 que es, Identificar el nivel de la participación ciudadana en la Municipalidad Provincial del Santa, Chimbote 2021, se plasmó los resultados en la tabla 3 donde se observa que, de acuerdo a los 114 dirigentes que fueron encuestados, califican en su totalidad la participación ciudadana en un nivel regular (100%). Dichos hallazgo son comparados con lo encontrado por Pinochet (2017) en su trabajo de investigación sobre la participación ciudadana en la administración pública de su localidad, concluye que, el nivel de participación está en un nivel entre bajo y medio, ya que los ciudadanos solo participan en dos de los ocho mecanismos estipulados en la ordenanza de participación. También Díaz (2013) tuvo similares resultados dado que en su estudio sobre la participación ciudadana y gobernabilidad, concluye que aunque se ha mejorado la participación de los ciudadanos ya que se ha creado espacios de interacción entre la comunidad y el gobierno local con el fin de establecer las necesidades de la comunidad, todavía no se concreta la satisfacción de la población. Por otro lado, Ahmad et al (2017), quien publicó un artículo que mide la calidad de la participación ciudadana en la localidad, buscó mostrar la calidad de la participación ciudadana concluyó que, la calidad en la participación ciudadana bajo cuatro principios que son, acceso, conciencia, control y beneficio, es por eso que el nivel se estableció como regular. Asimismo, Hernández (2016) quien realizó un estudio sobre la participación de los ciudadanos encontró similares hallazgos ya que solo se da preponderancia a los adultos y se dejan de lado a los jóvenes. Otro investigador que concuerdo con los hallazgos es Mendoza (2019) quien desarrolló un estudio acerca del presupuesto participativo y participación ciudadana orientado a los dirigentes y representantes de las organizaciones comunales del distrito Macate, encontró un nivel regular en lo que respecta a la participación ciudadana (64,7%). También Véliz (2017) en su estudio acerca de la participación ciudadana y el Presupuesto participativo desarrollado en Santiago de Surco, encontró que el nivel de participación ciudadana fue regular.

Existen investigaciones que refutan los resultados obtenidos, es por ello que, Castromonte (2016) en su investigación acerca de la participación ciudadana en el presupuesto participativo del distrito de Independencia en Huaraz, encontró como resultado que la participación ciudadana es mínima y es por ello que se evidencia el desinterés de la población y por ello no garantiza el uso correcto de los recursos públicos. Asimismo, Capristano (2018) también contradice los resultados dado que en su estudio, encontró que la participación ciudadana se vea afectada por el desinterés de la entidad. Ahora bien existen estudios que reflejan un ámbito positivo en la participación ciudadana es por ello que Carreira, Reis & Vasconcelos. (2016) en su artículo científico donde se involucra la participación ciudadana en las instituciones gubernamentales y los políticos, pudieron concluir que la participación ciudadana lo asumen la ciudadanía esto quiere decir que si hubo un nivel bueno de participación.

Para el objetivo específico 3 que es determinar la relación entre la participación ciudadana y la dimensión Optimización de recursos de la variable gestión municipal en la Municipalidad Provincial del Santa. Se estipulo la tabla 8 donde el coeficiente de correlación tiene un valor de 0,365, dicho valor indica una correlación baja, asimismo es positiva y muy significativa (Sig. (bilateral) < 0.05). Ello demuestra que la dimensión optimización de recursos si se asocia con la participación ciudadana. Dichos resultados son comparados con Guerrero (2020) quien en su estudio sobre la gestión municipal y participación ciudadana también evidenció relación entre la dimensión optimización de recursos y la participación ciudadana de una manera muy significativa ($p < .01$) y en grado moderado ($r = 0.465$), esto quiere decir que a mayor optimización mejor participación ciudadana. Además el estudio también lo refuerza bajo la teoría presentada por Konntz, Weihrich y Cannice, (2012) donde mencionan que es importante la optimización de recursos para que la población se beneficie y mejore la calidad de vida y ello repercute directamente a los ciudadanos.

Para el objetivo específico 4 que es determinar la relación entre la participación ciudadana y la dimensión Transparencia de la variable gestión municipal en la Municipalidad Provincial del Santa, Chimbote 2021. Los resultados encontrados en la tabla 10 muestra que el coeficiente de correlación tiene un valor

de 0,651, dicho valor indica una correlación fuerte, asimismo es positiva y muy significativa (Sig. (bilateral) < 0.05). Ello demuestra que la dimensión transparencia sí se asocia con la participación ciudadana. Dichos resultados son corroborados por Guerrero (2020) quien en su estudio sobre la gestión municipal y participación ciudadana también evidenció relación entre la dimensión transparencia y la participación ciudadana de una forma muy significativa ($p < .01$) y en grado moderado ($r = 0.558$), esto quiere decir que a mayor transparencia mejor participación ciudadana. Además el estudio también lo refuerza bajo la teoría presentada por Konntz, Wehrich y Cannice, (2012) donde mencionan que es importante la transparencia de los procesos porque así genera mayor confianza en la población y eso hace que los ciudadanos participen aún más en los procesos que benefician a la ciudadanía.

Para el objetivo específico 5 que es determinar la relación entre la participación ciudadana y la dimensión Democracia de la variable gestión municipal en la Municipalidad Provincial del Santa, Chimbote 2021. Se encontró en la tabla 12, donde muestra que el coeficiente de correlación tiene un valor de 0,597, dicho valor indica una correlación moderada, asimismo es positiva y muy significativa (Sig. (bilateral) < 0.05). Ello demuestra que la dimensión democracia sí se asocia con la participación ciudadana. Los hallazgos encontrados son similares a lo indicado por Guerrero (2020) quien en su estudio sobre la gestión municipal y participación ciudadana también evidenció relación entre la dimensión democracia y la participación ciudadana de una forma muy significativa ($p < .01$) y en grado moderado ($r = 0.465$), esto quiere decir que a mayor democracia mejor participación ciudadana. Asimismo, el estudio también lo refuerza bajo la teoría presentada por Konntz, Wehrich y Cannice, (2012) donde mencionan que la democracia es un sistema en la política de un país que hace partícipe a la población en las decisiones de sus autoridades.

Para el objetivo específico 6 que es determinar la relación entre la participación ciudadana y la dimensión logro de metas de la variable gestión municipal en la Municipalidad Provincial del Santa, Chimbote, 2021. Según la tabla 14 indica que el coeficiente de correlación tiene un valor de 0,365, dicho valor indica una correlación baja, asimismo es positiva y muy significativa (Sig.

(bilateral) < 0.05). Ello demuestra que la dimensión logro de metas si se asocia con la participación ciudadana. Los hallazgos encontrados por Guerrero (2020) muestran que existe relación entre la dimensión logro de metas y la participación ciudadana de una forma muy significativa ($p < .01$) y en grado moderado ($r = 0.563$), esto quiere decir que a mayor logro de metas mejor es la participación ciudadana. Por otro lado, Konntz, Wehrich y Cannice, (2012) refuerza lo indicado dado que, alcanzando el logro de metas genera una mayor satisfacción en la población.

VI. CONCLUSIONES

Primero. Se plasmó como resultados que existe relación (sig. = 0.000) entre la gestión municipal y la participación ciudadana y de grado fuerte (Rho = 0.636). Estos resultados se establecen bajo la prueba no paramétrica de correlación de Spearman.

Segundo. Se plasmó en la gestión municipal que el nivel que tiene mayor aceptación entre los dirigentes es el regular con el 94,7% y además la dimensión que más preocupa es la transparencia ya que el nivel que sobresale entre todos es el deficiente con un 10,5%.

Tercero. Los hallazgos encontrados en el capítulo de resultado muestran un nivel regular en su totalidad en la participación ciudadana y en lo que corresponde a las dimensiones el compromiso como dimensión es el que más preocupa dado que se encontró un nivel bajo con un 10,5% en cambio en las otras dimensiones no se halló nivel deficiente.

Cuarto. Se evidencia según el proceso estadístico bajo el objetivo que busca la relación entre la dimensión optimización de recursos y participación ciudadana que existe relación (sig. = 0.000) positiva, además de ser muy significativa y de grado bajo (Rho = 0,365).

Quinto. Se evidencia según el proceso estadístico bajo el objetivo que busca la relación entre la dimensión transparencia y participación ciudadana que existe relación (sig. = 0.000) positiva, además de ser muy significativa y de grado fuerte (Rho = 0,651).

Sexto. Se evidencia según el proceso estadístico bajo el objetivo que busca la relación entre la dimensión democracia y participación ciudadana que existe relación (sig. = 0.000) positiva, además de ser muy significativa y de grado moderado (Rho = 0,597).

Séptimo. Se evidencia según el proceso estadístico bajo el objetivo que busca la relación entre la dimensión logro de metas y participación ciudadana que existe relación (sig. = 0.000) positiva, además de ser muy significativa y de grado moderado (Rho = 0,365).

VII. RECOMENDACIONES

Primero. Al alcalde de la municipalidad, actualizar la información de las diversas obras que se orientan a mejorar la calidad de vida de la población, así como evaluar las nuevas necesidades que presenta la ciudadanía para realizar obras en beneficio única y exclusivamente para la mejora de la ciudad.

Segundo. Al gerente municipal, buscar estrategias como espacios de conversación donde la ciudadanía plasme sus necesidades y así puedan generar mayor participación y por ende mejorar la confianza entre municipalidad y población.

Tercero. A las autoridades de la municipalidad, gestionar capacitaciones que ayuden a enseñar la importancia de la participación del ciudadano como derecho para la toma de decisiones en el plan estratégico de la municipalidad.

Cuarto. A los ciudadanos, generar mayor participación para brindar ideas de proyectos de obras que inciden directamente en beneficio de la ciudadanía y fiscalizar las obras que se vienen ejecutando en bien de la población.

Quinto. A los nuevos investigadores, realizar estudios de ámbito cualitativo o mixto con respecto a las variables de estudio para que se entienda mejor los procesos y factores de cada una de las variables y por ende generar una investigación con mayor profundidad sobre la gestión municipal y la participación ciudadana.

REFERENCIAS

- Ahmad A. et al (2017). Measuring Quality of Citizens' Participation in Local Development. *Advances in Economics, Business and Management Research*, 43, 24-28.
- Albujar, P. (2016). *El proceso de participación comunitaria de las CLAS como promotor de ciudadanía : estudio de caso de la CLAS de Miraflores alto de Chimbote*. [Tesis de maestría, Pontificia Universidad Católica del Perú]. <http://tesis.pucp.edu.pe/repositorio/handle/20.500.12404/6970>.
- Andía, W. (2009). *Manual de gestión pública. Pautas para la aplicación de los Sistemas Administrativos*. Lima: El saber. <https://www.worldcat.org/title/manual-de-gestion-publica-pautas-para-la-apliacion-de-los-sistemas-administrativos/oclc/421466440>
- Aponte, C. (2018). *La gestión municipal y la percepción del logro de metas municipales de Huari. Ancash, 2017*. Obtenido de http://repositorio.ucv.edu.pe/bitstream/handle/UCV/22424/Aponte_MCM.pdf?sequence=1&isAllowed=yBernales, E. (1996). La Constitución de 1993, Edit. ISC, Lima, 1996. pp. 233-237.
- Arias, F. (2006). *El proyecto de investigación: Introducción a la investigación científica*. (6ta ed.). Caracas, Venezuela: Editorial Episteme, C.A. https://www.academia.edu/23573985/El_proyecto_de_investigaci%C3%B3n_6ta_Edici%C3%B3n_Fidias_G_Arias_FREELIBROS_ORG.
- Camacaro M. (2017) Competencias gerenciales para la gestión de empresas manufactureras del Municipio Libertador del estado Mérida-Venezuela. *Actualidad Contable Faces*, vol. 20, núm. 34. <http://www.redalyc.org/articulo.oa?id=25749951003>.
- Canto M. (2010) *Participación ciudadana en las políticas públicas*. Siglo XXI editores, México. http://data.evalua.cdmx.gob.mx/docs/estudios/i_pcppp_eap.pdf.
- Capristano, M. (2018). *El control interno y su influencia en la gestión administrativa de las municipalidades del Perú: caso municipalidad distrital de Nuevo Chimbote – Ancash, 2017*. [Tesis de maestría, Universidad

Católica los ángeles de Chimbote]
http://repositorio.uladech.edu.pe/bitstream/handle/123456789/7830/Control_Interno_Gestion_Administrativa_Capristano_Mendoza_Martina_Victoria.pdf?sequence=1&isAllowed=y.

Carreira, V., Reis, J. & Vasconcelos, L. (Agoust 2016). Engaging Citizen Participation—A Result of Trusting Governmental Institutions and Politicians in the Portuguese Democracy. *Social Sciences*, 5(40), 1-12. https://www.researchgate.net/publication/305919184_Engaging_Citizen_Participation-A_Result_of_Trusting_Governmental_Institutions_and_Politicians_in_the_Portuguese_Democracy.

Castromonte, C. (2016). *La participación ciudadana en el presupuesto participativo y la reducción de los índices de pobreza en el distrito de independencia en el periodo 2013-2015*. [Tesis de maestría, Nacional Santiago Antunes de Mayolo] http://repositorio.unasam.edu.pe/bitstream/handle/UNASAM/2635/T033_42209717_M.pdf?sequence=1&isAllowed=y.

Cunill, N. (1991). *Participación Ciudadana, dilemas y perspectivas para la democratización de los Estados Latinoamericanos*. Caracas: CLAD - Centro Latinoamericano de Administración para el Desarrollo.

Denters, B. (2017). *Participation and Democratic Accountability: Making a Difference for the Citizens*. Obtenido de: <https://www.jstor.org/stable/pdf/j.ctv941qjd.8.pdf>.

Díaz, P. (2013). *Participación Ciudadana y Gobernabilidad en el Municipio de Colotenango, Huehuetenango 2012*. Quetzaltenango. Obtenido de <http://biblio3.url.edu.gt/Tesario/2013/04/26/Diaz-Paola.pdf>.

Fesenko, G., Fesenko, T., Fesenko, H., Shakhov, A., Yakunin, A., & Korzhenko, V. (2021). Developing E-Maturity Model for Municipal Project and Program Management System. *Eastern-European Journal of Enterprise Technologies*, 109(3), 15–28. <https://doi.org/10.15587/1729-4061.2021.225278>

- Guerrero J. (2020) *Gestión municipal y participación ciudadana en la Municipalidad Provincial del Santa, Chimbote, 2019*. [Tesis de maestría, Universidad Cesar Vallejo]. <https://hdl.handle.net/20.500.12692/48994>
- Hernández S. y Mendoza C. (2018). *Metodología de la investigación: las rutas cuantitativa, cualitativa y mixta*. México: McGraw Hill. http://virtual.cuautitlan.unam.mx/rudics/wp-content/uploads/2019/02/RUDICSv9n18p92_95.pdf
- Hernández, J. (2016). *La Participación Ciudadana en la Construcción de Ciudadanía en Jóvenes Universitarios de la Ciudad de Puebla (2012-2015)*. [Tesis de Maestro en Acción Pública y Desarrollo Social por El Colegio de la Frontera Norte en la ciudad de Juarez]. México.
- Hernández, J., Gandur, M., y Najles, J. (2014). *Gobierno Municipal Abierto en América Latina de la Proximidad Administrativa a la Acción Colaborativa*. https://www.oas.org/es/sap/dgpe/pub/OEA-Gobierno_Municipal_Abierto.pdf
- Hernández, R., Fernández, C. y Baptista, P. (2014). *Metodología de la investigación*. (6ta ed.). México D.F.: McGraw-Hill. <http://observatorio.epacartagena.gov.co/wp-content/uploads/2017/08/metodologia-de-la-investigacion-sexta-edicion.compressed.pdf>.
- Hong, S. & Cho, B. (2018). *Citizen participation and the redistribution of public goods*. Obtenido de: https://www.researchgate.net/profile/Sounman_Hong2/publication/326073452_Citizen_participation_and_the_redistribution_of_public_goods/links/5b3ac597aca2720785051bbf/Citizen-participation-and-the-redistribution-of-public-goods.pdf
- Huntington, S., & Joan, N. (1976). *No Easy Choice Political Participation in Developing Countries*. Estados Unidos: E-DITION. <https://www.hup.harvard.edu/catalog.php?isbn=9780674863842>.
- INEI. (2017). *Peru: indicadores de gestión municipal*. https://www.inei.gob.pe/media/MenuRecursivo/publicaciones_digitales/Est/Lib1474/libro.pdf

- Inga, P. (2019). *Gestión municipal y la participación ciudadana en la Municipalidad distrital del Rímac, 2018*. Obtenido de https://alicia.concytec.gob.pe/vufind/Record/UCVV_93936d588d0114a545e04e360a38faf8.
- Instituto de Opinión Pública. (2016). *VII Informe de percepción sobre calidad de vida*. Lima. Obtenido de <http://www.limacomovamos.org/cm/wp-content/uploads/2017/04/Participacio%CC%81n-ciudadana.pdf>
- Johnsen, A. (2018). *Impacts of strategic planning and management in municipal government: an analysis of subjective survey and objective production and efficiency measures in Norway*. Obtenido de: <http://3.121.149.17/bitstream/handle/10642/5927/PMR%2BImpacts%2Bof%2BStrategic%2BPlanning%2Band%2BManagement%2Bin%2BMunicipal%2BGovernment%2Bin%2BNorway%2B-%2Bpreprint%2Bpdf.pdf?sequence=3&isAllowed=y>
- Konantz H., Wehrich H. y Cannice M (2012) *Administración: Una perspectiva global y empresarial*. (14° ed.). Mexico: Editorial McGraw-Hill
- Ley Orgánica de Municipalidades (2003). *Normas legales actualizadas*. <https://cdn.www.gob.pe/uploads/document/file/255705/Ley%20N%C2%BA%2027972%20.pdf.pdf>
- Martínez, J., Cardeño, E., Ramírez, W., & Durán, S. (2017). Transformational leadership as an adaptation strategy in entrepreneurial logistics management. *Revista desarrollo gerencial*, 140 - 157. https://www.academia.edu/35884241/Transformational_leadership_as_an_adaptation_strategy_in_entrepreneurial_logistics_management.
- McLaverly, P. (2017). *Public participation and innovations in community governance*, Aldershot: Ashgate. [https://books.google.com.pe/books?hl=es&lr=&id=_kQrDwAAQBAJ&oi=fnd&pg=PP1&dq=McLaverly,+P.+\(2017\).+Public+participation+and+innovation+s+in+community+governance,+Aldershot:+Ashgate&ots=S0Frs9GiWa&sig=bkhSNep6dpSjDnBFm7o8PWY7SYI#v=onepage&q&f=false](https://books.google.com.pe/books?hl=es&lr=&id=_kQrDwAAQBAJ&oi=fnd&pg=PP1&dq=McLaverly,+P.+(2017).+Public+participation+and+innovation+s+in+community+governance,+Aldershot:+Ashgate&ots=S0Frs9GiWa&sig=bkhSNep6dpSjDnBFm7o8PWY7SYI#v=onepage&q&f=false).
- Mena Report (2020) 'Preparation Of The Municipal Management Plan For The Municipality Of Robledo (hereinafter, The Pom) As Well As Technical

Assistance To Carry Out The Citizen Participation Process', 1 October. Available at: <https://search.ebscohost.com/login.aspx?direct=true&db=edsgao&AN=edsgcl.637135725&lang=es&site=eds-live> (Accessed: 26 September 2021).

- Mendoza I., García B. y Uribe J. (2014) Liderazgo y su Relación con Variables De Resultado: un Modelo Estructural Comparativo entre Liderazgo Transformacional y Transaccional en una Empresa de Entretenimiento en México. *Psychological Research Records*, vol. 4, núm. 1. <https://www.redalyc.org/pdf/3589/358933346008.pdf>
- Mendoza J. (2019) *Presupuesto participativo y participación ciudadana en los representantes de las organizaciones comunales del distrito Macate Provincia del Santa-Ancash 2018*. [Tesis de maestría, Universidad Nacional de educación Enrique Guzmán y Valle]. <http://repositorio.une.edu.pe/handle/UNE/3102>.
- Monje, C. (2011). Metodología de la investigación cuantitativa y cualitativa: Guía didáctica. <https://goo.gl/lyYzxJ>.
- Montejano García, S., López-Torres, G. C., Pérez Ramos, M. de J., & Campos García, R. M. (2021). Administración de operaciones y su impacto en el desempeño de las empresas: Operations management and its impact on the performance of companies. *Revista De Ciencias Sociales*, 27(1), 112-126. <https://doi.org/10.31876/rcs.v27i1.35301>
- Nieto, A. (2018). *El plan estratégico y la mejora de la gestión pública*. <http://repositorio.unfv.edu.pe/bitstream/handle/UNFV/2354/NIETO%20SERPA%20ALBINO%20CESAR.pdf?sequence=1&isAllowed=y>
- Ocampo H. (2018) *Participación ciudadana y políticas educativas en la Municipalidad Distrital de Cangallo. Ayacucho, 2018*. http://repositorio.ucv.edu.pe/bitstream/handle/20.500.12692/28717/ocampo_ph.pdf?sequence=1&isAllowed=y
- Perero, E. (2002). Participación Ciudadana. Green Cross España. https://nanopdf.com/download/participacion-ciudadana-5b255ea448352_pdf

- Pinochet, O. (2017). *Participación ciudadana en la gestión pública local: el caso de la comuna de pudahuel*. Obtenido de <http://repositorio.uchile.cl/bitstream/handle/2250/145052/Tesis%20MGGP%20-%20Osvaldo%20Pinochet..pdf?sequence=1&isAllowed=y>.
- Pliscoff, C. (2017). *Implementando la nueva gestión pública: problemas y desafíos a la ética pública*. El caso chileno. *Convergencia*, vol.24, n.73, pp.141-164. ISSN 2448-5799. <http://www.scielo.org.mx/pdf/conver/v24n73/1405-1435-conver-24-73-00141.pdf>
- Sánchez, E. (2018). *Análisis de la gestión municipal participativa caso sectores 1,2 Santiago de Surco, 1996-2006*. Obtenido de http://repositorio.ucv.edu.pe/bitstream/handle/UCV/20348/S%c3%a1nchez_MEM.pdf?sequence=1&isAllowed=y
- Sánchez, M., & Jaimes, O. (2016). Municipal politicians and officials professionalizing. *Universidad Autónoma del Estado de México*, 63-82. *Espacios Públicos*, vol. (20), 49, 2017. <https://www.redalyc.org/journal/676/67656393004/>
- Sanhueza, A. (2004). *Participación Ciudadana en la Gestión Pública*. Corporación
- Shayo, D. (2019). *Citizen Participation in Local Democracy Online: A Snapshot of Trends and Challenges in Adoption of Crowdsourcing Methods in Tanzania*. Obtenido de: <https://poseidon01.ssrn.com/delivery.php?ID=330022115101126029092031011087064096023021008018084032024021091066023002106123086124004013059048123122011028103125090003069068047050057008076082017091083030097127077070026019085079103114002005114121114074081019024114113066120072066074115076101087108084&EXT=pdf>
- Simelio-Solà, N., Ferré-Pavia, C., & Herrero-Gutiérrez, F.-J. (2021). Transparent information and access to citizen participation on municipal websites. *El Profesional de La Información*, 30(2), 1–10. <https://doi.org/10.3145/epi.2021.mar.11>
- Simonsen, W. (2018). *Citizen Participation in Resource Allocation*. New York, Routledge.

- Valderrama, S. (2013). Pasos para elaborar proyectos de investigación científica cuantitativa, cualitativa y mixta. (2ª ed.). Lima: San Marcos.
- Véliz F. (2017). *Participación ciudadana y presupuesto participativo en la Municipalidad Distrital de Santiago de Surco durante el período 2016*. [Tesis de maestría, Universidad César Vallejo]. <https://hdl.handle.net/20.500.12692/10001>
- Verba, S., Norman, N., & Kim, J. (1978). *Participation and Political Equality A Seven-Nation Comparison*. Cambridge University Press. <https://lib.ugent.be/en/catalog/rug01:001241220>.
- Villacorta, A. (2013). *Plan estratégico para mejorar la gestión en la Municipalidad Distrital de Nuevo Chimbote*. Obtenido de <http://dspace.unitru.edu.pe/handle/UNITRU/2534>.
- Zuñiga, V. (2018). *Profesionalización y Calidad en la Gestión municipal. Oportunidades ley 20.922*. Concepción. <http://administracionpublica.udec.cl/wp-content/uploads/2018/04/Tesis-Valent%C3%ADn-Zu%C3%B1iga.pdf>

Anexo 1. Operacionalización de Variables

Variable	Definición conceptual	Definición operacional	Dimensión	Indicador	Ítems	Escala de Medición
Gestión Municipal	Konntz, Wehrich y Cannice, (2012) lo define como la optimización de los recurso que cuenta la entidad, además del trabajo en conjunto para alcanzar las metas institucionales y tomando en cuenta al pueblo para cumplir con la misión y visión de forma transparente.	Para poder realizar el estudio sobre la variable gestión municipal, se utilizó como instrumento un cuestionario tomando a sus dimensiones como lo son optimización de recursos, logro de metas, transparencia y democracia. 27 ítems para su evaluación.	Optimización de recursos	Objetivos	1,2	Escala Ordinal Eficiente Regular Deficiente
				Presupuesto	3,4	
				Recursos	5,6	
			Transparencia	Comunicación	7,8,9	
				Rapidez	10,11	
				Voluntad	12,13,14	
			Democracia	Participación política	15,16	
				Participación social	17,18	
				Deberes y derechos	19,20,21	
			Logro de metas	Eficiencia	22,23	
				Eficacia	24	
				Necesidad	25,26,27	

Participación Ciudadana	Se define como la conducta que tiene el ciudadano además del compromiso de contribuir en la disposición y supervisión de los bienes públicos (Huntington y Joan, 1976).	Se midió la participación ciudadana a través de un cuestionario que se estableció en función a sus dimensiones que son: compromiso, vigilancia y fiscalización y tiene 19 ítems para su evaluación.	Compromiso	nivel individual	1	Escala Ordinal Eficiente Regular Deficiente
				nivel grupal	2,3	
				Participación de la asociación	4,5	
				Participación de los gremios	6,7	
			Vigilancia	Participación activa	8,9,10,11	
				Participación comunal	12,13	
			Fiscalización	Participación de los comités	14,15,16	
				Participación del Frente de defensa	17,18	

CUESTIONARIO PARA MEDIR LA GESTIÓN MUNICIPAL

Instrucciones: Estimado participante el objetivo de este cuestionario es recopilar información sobre la gestión municipal, se garantiza la confiabilidad de los datos personales. Considerar que no existe respuesta correcta o incorrecta, tenga a bien, por favor, seleccionar la alternativa que más se acomode a su punto de vista con sinceridad y objetividad.

Nunca	Casi nunca	A veces	Casi siempre	Siempre
1	2	3	4	5

N°	ITEM S	PUNTAJES				
		1	2	3	4	5
Dimensión I: Optimización De Recursos						
1	Usted cree que la política socio - económica del gobierno local se orienta a un objetivo en común.					
2	Considera que los objetivos de la gestión municipal se elaboran de acuerdo a los objetivos sociales de la población.					
3	Considera que la ejecución del presupuesto municipal es de acuerdo a la necesidad social					
4	Recibe capacitación sobre las normas que rigen la ejecución del presupuesto público					
5	Usted considera que las instalaciones del municipio son acordes a las necesidades de los trabajadores y población					
6	Considera que los trabajadores brindan una atención adecuada					
Dimensión II: Transparencia						
7	Considera que la gestión municipal comunica correcta y oportunamente la realización de la reunión del presupuesto participativo.					
8	La municipalidad comunica de distintas formas los proyectos en ejecución.					
9	Existe comunicación adecuada entre la gestión municipal y las autoridades de la ciudadanía.					
10	Los ciudadanos tienen acceso con mayor rapidez a toda la información relacionada con los proyectos del presupuesto participativo					
11	Usted considera que la gestión municipal actúa con rapidez y responsabilidad ante las necesidades urgentes de la población.					

12	La gestión municipal tiene la buena voluntad de atender la información solicitada por la población					
13	Usted considera que la voluntad de la gestión municipal está orientado a satisfacer las necesidades más urgentes de la población					
14	La voluntad de la población es participar en las reuniones del presupuesto participativo					
Dimensión III: Democracia						
15	Usted considera que la gestión municipal tiene apertura política para la participación ciudadana					
16	Las autoridades del municipio hacen partícipe a la población para las decisiones en los proyectos del presupuesto participativo					
17	Usted considera que la gestión municipal acoge la participación ciudadana					
18	Usted cree que la participación ciudadana elige pertinentemente sus proyectos a ejecutar					
19	El gobierno local promueve el respeto de los deberes y derechos de su comunidad					
20	La gestión de turno tiene una política de sensibilizar a la población, referente a las normas de participación ciudadana					
21	La comunidad al observar deficiencias en la gestión municipal, denuncia oportunamente ante las autoridades pertinentes					
Dimensión IV: Logro De Metas						
22	La municipalidad permite al ciudadano el control del proceso de la gestión y lograr los resultados esperados					
23	Usted considera que en la entidad los funcionarios practican la eficiencia en el manejo adecuado de los recursos del Estado					
24	El municipio brinda servicios a la población en tiempo real y óptimo					
25	La gestión respeta el calendario y año fiscal y atiende las necesidades oportunamente					
26	Los proyectos ejecutados reflejan la necesidad priorizada por la ciudadanía					
27	Las metas alcanzadas satisfacen las necesidades de la población					

Agradezco por su participación y colaboración.

**FICHA TÉCNICA DEL CUESTIONARIO
PARA EVALUAR LA GESTIÓN MUNICIPAL**

CARACTERÍSTICAS DEL CUESTIONARIO	
1) Nombre del instrumento	Cuestionario para evaluar la gestión municipal
2) Autor: Adaptación:	Avila Crespín Ivonne Feli
3) N° de ítems	27
4) Administración	Individual
5) Duración	40 minutos
6) Población	114 representantes de organizaciones, asociaciones y centros poblados del distrito de Chimbote
7) Finalidad	Evaluar el nivel de la gestión municipal en la Municipalidad Provincial del Santa
8) Materiales	Manual de aplicación, cuadernillo de ítems, hoja de respuestas, plantilla de calificación.
9) Codificación:	<i>Este cuestionario evalúa cuatro dimensiones: I. Optimización de Recursos (ítems 1, 2, 3, 4, 5, 6); II. Transparencia (ítems 7, 8, 9, 10, 11, 12, 13, 14); III. Democracia (ítems 15, 16, 17, 18, 19, 20, 21); IV. Logro de metas (ítems 22, 23, 24, 25, 26, 27). Para obtener la puntuación en cada dimensión se suman las puntuaciones en los ítems correspondientes y para obtener la puntuación total se suman los subtotales de cada dimensión para posteriormente hallar el promedio de las cuatro dimensiones.</i>
10) Propiedades psicométricas:	<p>Confiabilidad: La confiabilidad del instrumento (cuestionario) con que se medirá la GESTIÓN MUNICIPAL en los representantes de organizaciones, asociaciones y centros poblados del distrito de Chimbote, que determina la consistencia interna de los ítems formulados para medir dicha variable de interés; es decir, detectar si algún ítem tiene un mayor o menor error de medida, utilizando el método del Alfa de Cronbach y aplicado a una muestra piloto de 15 participantes con características similares a la muestra, obtuvo un</p>

coeficiente de confiabilidad de $r = 0.880$ y una Correlación de Pearson máxima de aporte de cada ítem con el total de $r = 0.671$, lo que permite inferir que el instrumento a utilizar es SIGNIFICATIVAMENTE CONFIABLE.

Validez: La validez externa del instrumento se determinó mediante el juicio de dos expertos, especialistas en la temática de la investigación.

11) Observaciones:

Las puntuaciones obtenidas con la aplicación del instrumento se agruparon en niveles o escalas de: deficiente [27 - 53], regular: [54 - 108], eficiente: [109 – 135]. Estos valores se tendrán en cuenta para ubicar a los usuarios para efectos del análisis de resultados.

CUESTIONARIO PARA MEDIR LA PARTICIPACIÓN CIUDADANA

Instrucciones: A continuación, le presentamos una serie de afirmaciones, referidos a valorar la capacidad gerencial, considerando que no existen respuestas correctas ni incorrectas, tenga a bien, por favor, marcar con un aspa, en la hoja de respuestas, en la opción que mejor exprese su punto de vista, de acuerdo con el siguiente código:

Totalmente en desacuerdo	En desacuerdo	Ni de acuerdo, ni en desacuerdo	De acuerdo	Totalmente de acuerdo
1	2	3	4	5

Datos Generales:

Edad: _____ Género: () Masculino () Femenino

N°	ÍTEMS	PUNTAJES				
		1	2	3	4	5
Dimensión I: Compromiso						
1	Usted considera que su participación en asuntos vecinales es importante.					
2	Usted considera que todos los vecinos deben participar en fiscalizar la gestión municipal.					
3	Usted cree que la participación de los miembros de las juntas vecinales, es importante para asegurar una gestión eficiente de la municipalidad.					
4	Usted cree que la asociación vecinal a la cual pertenece tiene la obligación de fiscalizar la gestión municipal.					
5	Usted considera que el medio para que se atiendan las necesidades de la población es a través de las asociaciones vecinales.					
6	El gremio vecinal a la cual pertenece debe participar frecuentemente en la gestión municipal.					
7	Usted considera que los gremios vecinales tienen la obligación de observar la gestión municipal.					
Dimensión II: Vigilancia						
8	Usted considera su participación y la de sus vecinos fundamentales en una buena gestión municipal.					
9	Usted cree que la participación de usted y los vecinos evita que se cometan actos de corrupción en la gestión municipal.					
10	Usted considera que su participación y las de los ciudadanos aseguran que la ejecución de gastos sea transparente.					
11	Usted cree que los recursos destinados al distrito son usados eficazmente.					

12	Usted cree que su participación permite la fiscalización efectiva de los recursos destinados al municipio					
13	Usted considera que la comunidad es un elemento fundamental para asegurar una gestión municipal transparente					
Dimensión III: Fiscalización						
14	Usted considera que su comité vecinal tiene normativamente la potestad de fiscalizar la gestión municipal					
15	Su comité vecinal se ha comprometido y participa en la toma de decisiones de la municipalidad					
16	Usted considera que los comités vecinales constituyen un elemento esencial para asegurar una gestión transparente					
17	El Frente de Defensa de su distrito participa de manera activa para asegurar una gestión municipal eficiente					
18	El Frente de Defensa de su distrito cumple a cabalidad su función fiscalizadora.					

Agradezco por su participación y colaboración.

**FICHA TÉCNICA DEL CUESTIONARIO
PARA EVALUAR LA PARTICIPACIÓN CIUDADANA**

CARACTERÍSTICAS DEL CUESTIONARIO	
12)Nombre del instrumento	Cuestionario para evaluar la Participación Ciudadana
13)Autor: Adaptación:	Avila Crespín Ivonne Feli
14)N° de ítems	18
15)Administración	Individual
16)Duración	40 minutos
17)Población	114 representantes de organizaciones, asociaciones y centros poblados del distrito de Chimbote
18)Finalidad	Evaluar el nivel de la participación ciudadana en la Municipalidad Provincial del Santa
19)Materiales	Manual de aplicación, cuadernillo de ítems, hoja de respuestas, plantilla de calificación.
20)Codificación:	<i>Este cuestionario evalúa tres dimensiones: I. compromiso (ítems 1, 2, 3, 4, 5, 6, 7); II. Vigilancia (ítems 8, 9, 10, 11, 12, 13); III. Fiscalización (ítems 14, 15, 16, 17, 18). Para obtener la puntuación en cada dimensión se suman las puntuaciones en los ítems correspondientes y para obtener la puntuación total se suman los subtotales de cada dimensión para posteriormente hallar el promedio de las tres dimensiones.</i>
21)Propiedades psicométricas:	<p>Confiabilidad: La confiabilidad del instrumento (cuestionario) con que se medirá la PARTICIPACIÓN CIUDADANA en los representantes de organizaciones, asociaciones y centros poblados del distrito de Chimbote, que determina la consistencia interna de los ítems formulados para medir dicha variable de interés; es decir, detectar si algún ítem tiene un mayor o menor error de medida, utilizando el método del Alfa de Cronbach y aplicado a una muestra piloto de 15 participantes con características similares a la muestra, obtuvo un coeficiente de confiabilidad de $r = 0.792$ y una Correlación de Pearson máxima</p>

de aporte de cada ítem con el total de $r = 0.671$, lo que permite inferir que el instrumento a utilizar es SIGNIFICATIVAMENTE CONFIABLE.

Validez: La validez externa del instrumento se determinó mediante el juicio de dos expertos, especialistas en la temática de la investigación.

22) Observaciones:

Las puntuaciones obtenidas con la aplicación del instrumento se agruparon en niveles o escalas de: deficiente [18 - 35], regular: [36 -72], bueno: [73- 90]. Estos valores se tendrán en cuenta para ubicar a los usuarios para efectos del análisis de resultados.

Anexo 3. Validez y confiabilidad de instrumentos

MATRIZ DE VALIDACIÓN POR JUICIO DE EXPERTO

TÍTULO DE LA TESIS:

Gestión Municipal y Participación Ciudadana en la Municipalidad Provincial del Santa, Chimbote 2021

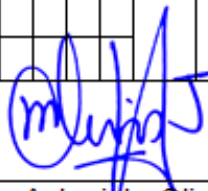
NOMBRE DEL INSTRUMENTO:

Instrumento para medir la gestión municipal



VARIABLES	DIMENSIONES	INDICADORES	ITEMS	Opcion de respuesta					CRITERIOS DE EVALUACION								OBSERVACIONES Y/O RECOMENDACIONES	
				Nunca	Casi nunca	A veces	Casi siempre	Siempre	Relación entre la variable y dimensión		Relación entre la dimensión y el indicador		Relación entre el indicador y los items		Relación entre el item y la opción de respuesta			
									SI	NO	SI	NO	SI	NO	SI	NO		
Gestión municipal	Optimización de recursos	Objetivos	Usted cree que la política socio - económica del gobierno local se orienta a un objetivo en común.						X	X	X	X			X		X	
			Considera que los objetivos de la gestión municipal se elaboran de acuerdo a los objetivos sociales de la población.												X		X	
		Presupuesto	Considera que la ejecución del presupuesto municipal es de acuerdo a la necesidad social												X		X	
			Recibe capacitación sobre las normas que rigen la ejecución del presupuesto público												X		X	
		Recursos	Usted considera que las instalaciones del municipio son acordes a las necesidades de los trabajadores y población												X		X	
			Considera que los trabajadores brindan una atención adecuada												X		X	
	Transparencia	Comunicación	Considera que la gestión municipal comunica correcta y oportunamente la realización de la reunión del presupuesto participativo.						X	X	X	X			X		X	
			La municipalidad comunica de distintas formas los proyectos en ejecución.												X		X	
			Existe comunicación adecuada entre la gestión municipal y las autoridades de la ciudadanía.												X		X	
		Rapidez	Los ciudadanos tienen acceso con mayor rapidez a toda la información relacionada con los proyectos del presupuesto participativo												X		X	
			Usted considera que la gestión municipal actúa con rapidez y responsabilidad ante las necesidades urgentes de la población.												X		X	
			La gestión municipal tiene la buena voluntad												X		X	

			de atender la información solicitada por la población																		
			Usted considera que la voluntad de la gestión municipal está orientado a satisfacer las necesidades más urgentes de la población										X			X					
			La voluntad de la población es participar en las reuniones del presupuesto participativo										X			X					
Democracia	Participación política		Usted considera que la gestión municipal tiene apertura política para la participación ciudadana										X			X					
			Las autoridades del municipio hacen participe a la población para las decisiones en los proyectos del presupuesto participativo											X			X				
		Participación social		Usted considera que la gestión municipal acoge la participación ciudadana											X			X			
			Usted cree que la participación ciudadana elige pertinentemente sus proyectos a ejecutar							X					X		X				
	Deberes y derechos		El gobierno local promueve el respeto de los deberes y derechos de su comunidad												X			X			
			La gestión de turno tiene una política de sensibilizar a la población, referente a las normas de participación ciudadana												X			X			
		La comunidad al observar deficiencias en la gestión municipal, denuncia oportunamente ante las autoridades pertinentes												X			X				
Logro de metas	Eficiencia		La municipalidad permite al ciudadano el control del proceso de la gestión y lograr los resultados esperados											X			X				
			Usted considera que en la entidad los funcionarios practican la eficiencia en el manejo adecuado de los recursos del Estado												X			X			
	Eficacia	El municipio brinda servicios a la población en tiempo real y óptimo							x					X			X				
	Necesidad		La gestión respeta el calendario y año fiscal y atiende las necesidades oportunamente												X			X			
			Los proyectos ejecutados reflejan la necesidad priorizada por la ciudadanía												X			X			
			Las metas alcanzadas satisfacen las necesidades de la población												X			X			



Dra. Milagros Antonieta Olivos Jimenez
DNI: 40920535

RESULTADO DE LA VALIDACIÓN DEL INSTRUMENTO

NOMBRE DEL INSTRUMENTO: INSTRUMENTO PARA MEDIR LA GESTIÓN MUNICIPAL

OBJETIVO: OBTENER INFORMACIÓN VÁLIDA Y CONFIABLE DE LOS REPRESENTANTES DE ORGANIZACIONES, ASOCIACIONES Y CENTROS POBLADOS DEL DISTRITO DE CHIMBOTE SEGÚN LA GESTIÓN MUNICIPAL.

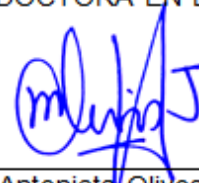
DIRIGIDO A: REPRESENTANTES DE ORGANIZACIONES, ASOCIACIONES

VALORACIÓN DEL INSTRUMENTO:

Deficiente	Regular	Bueno	Muy bueno	Excelente
		X		

APELLIDOS Y NOMBRES DEL EVALUADOR : MILAGROS ANTONIETA OLIVOS JIMENEZ

GRADO ACADÉMICO DEL EVALUADOR : DOCTORA EN EDUCACIÓN



Dra. Milagros Antonieta Olivos Jimenez

DNI: 40920535

MATRIZ DE VALIDACIÓN POR JUICIO DE EXPERTO

TÍTULO DE LA TESIS:

Gestión Municipal y Participación Ciudadana en la Municipalidad Provincial del Santa, Chimbote 2021

NOMBRE DEL INSTRUMENTO:

Instrumento para medir la participación ciudadana

VARIABLES	DIMENSIONES	INDICADORES	ITEMS	Opción de respuesta				CRITERIOS DE EVALUACION								OBSERVACIONES Y/O RECOMENDACIONES			
				Nunca	Casi nunca	A veces	Casi siempre	Relación entre la variable y dimensión		Relación entre la dimensión y el indicador		Relación entre el indicador y los ítems		Relación entre el ítem y la opción de respuesta					
								SI	NO	SI	NO	SI	NO	SI	NO				
Participación ciudadana	Compromiso	nivel individual	Usted considera que su participación en asuntos vecinales es importante.								X		X		X				
		nivel grupal	Usted considera que todos los vecinos deben participar en fiscalizar la gestión municipal.									X		X		X			
			Usted cree que la participación de los miembros de las juntas vecinales, es importante para asegurar una gestión eficiente de la municipalidad.											X		X			
		Participación de la asociación	Usted cree que la asociación vecinal a la cual pertenece tiene la obligación de fiscalizar la gestión municipal.							X		X							
			Usted considera que el medio para que se atiendan las necesidades de la población es a través de las asociaciones vecinales.										X		X				
		Participación de los gremios	El gremio vecinal a la cual pertenece debe participar frecuentemente en la gestión municipal.																
	Usted considera que los gremios vecinales tienen la obligación de observar la gestión municipal.										X		X		X				
	Vigilancia	Participación activa	Usted considera su participación y la de sus vecinos fundamentales en una buena gestión municipal.										X		X				
			Usted cree que la participación de usted y los vecinos evita que se cometan actos de corrupción en la gestión municipal.							X			X		X				
			Usted considera que su participación y las de los ciudadanos aseguran que la ejecución de gastos sea transparente.									X		X		X			

			Usted cree que los recursos destinados al distrito son usados eficazmente.											X		X			
		Participación comunal	Usted cree que su participación permite la fiscalización efectiva de los recursos destinados al municipio												X		X		
			Usted considera que la comunidad es un elemento fundamental para asegurar una gestión municipal transparente										X		X		X		
	Fiscalización	Participación de los comités	Usted considera que su comité vecinal tiene normativamente la potestad de fiscalizar la gestión municipal									X		X		X			
			Su comité vecinal se ha comprometido y participa en la toma de decisiones de la municipalidad								X				X				
			Usted considera que los comités vecinales constituyen un elemento esencial para asegurar una gestión transparente								X				X				
		Participación del frente de defensa	El Frente de Defensa de su distrito participa de manera activa para asegurar una gestión municipal eficiente								X		X		X				
			El Frente de Defensa de su distrito cumple a cabalidad su función fiscalizadora.										X		X				



Dra. Milagros Antonieta Olivos Jimenez
DNI: 40920535

RESULTADO DE LA VALIDACIÓN DEL INSTRUMENTO

NOMBRE DEL INSTRUMENTO: INSTRUMENTO PARA MEDIR LA PARTICIPACIÓN CIUDADANA

OBJETIVO: OBTENER INFORMACIÓN VÁLIDA Y CONFIABLE DE LOS REPRESENTANTES DE ORGANIZACIONES, ASOCIACIONES Y CENTROS POBLADOS DEL DISTRITO DE CHIMBOTE SEGÚN LA PARTICIPACIÓN CIUDADANA.

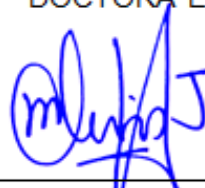
DIRIGIDO A: REPRESENTANTES DE ORGANIZACIONES, ASOCIACIONES

VALORACIÓN DEL INSTRUMENTO:

Deficiente	Regular	Bueno	Muy bueno	Excelente
		X		

APELLIDOS Y NOMBRES DEL EVALUADOR : MILAGROS ANTONIETA OLIVOS JIMENEZ

GRADO ACADÉMICO DEL EVALUADOR : DOCTORA EN EDUCACIÓN



Dra. Milagros Antonieta Olivos Jimenez

DNI: 40920535

MATRIZ DE VALIDACIÓN POR JUICIO DE EXPERTO

TÍTULO DE LA TESIS:

Gestión Municipal y Participación Ciudadana en la Municipalidad Provincial del santa, Chimbote 2021

NOMBRE DEL INSTRUMENTO:

Instrumento para medir la gestión municipal

VARIABLES	DIMENSIONES	INDICADORES	ITEMS	Opción de respuesta					CRITERIOS DE EVALUACION								OBSERVACIONES Y/O RECOMENDACIONES				
				Nunca	Casi nunca	A veces	Casi siempre	Siempre	Relación entre la variable y dimensión		Relación entre la dimensión y el indicador		Relación entre el indicador y los items		Relación entre el item y la opción de respuesta						
									SI	NO	SI	NO	SI	NO	SI	NO					
Gestión municipal	Optimización de recursos	Objetivos	Usted cree que la política socio - económica del gobierno local se orienta a un objetivo en común.						X	X	X	X	X		X						
			Considera que los objetivos de la gestión municipal se elaboran de acuerdo a los objetivos sociales de la población.										X		X						
		Presupuesto	Considera que la ejecución del presupuesto municipal es de acuerdo a la necesidad social										X		X		X		X		
			Recibe capacitación sobre las normas que rigen la ejecución del presupuesto público										X		X		X		X		
		Recursos	Usted considera que las instalaciones del municipio son acordes a las necesidades de los trabajadores y población										X		X		X		X		
			Considera que los trabajadores brindan una atención adecuada										X		X		X		X		
	Transparencia	Comunicación	Considera que la gestión municipal comunica correcta y oportunamente la realización de la reunión del presupuesto participativo.						X	X	X	X	X		X						
			La municipalidad comunica de distintas formas los proyectos en ejecución.										X		X						
			Existe comunicación adecuada entre la gestión municipal y las autoridades de la ciudadanía.										X		X						
		Rapidez	Los ciudadanos tienen acceso con mayor rapidez a toda la información relacionada con los proyectos del presupuesto participativo										X		X		X		X		
			Usted considera que la gestión municipal actúa con rapidez y responsabilidad ante las necesidades urgentes de la población.										X		X		X		X		
			La gestión municipal tiene la buena voluntad										X		X		X		X		

			de atender la información solicitada por la población																			
			Usted considera que la voluntad de la gestión municipal está orientado a satisfacer las necesidades más urgentes de la población											X		X						
			La voluntad de la población es participar en las reuniones del presupuesto participativo											X		X						
Democracia	Participación política		Usted considera que la gestión municipal tiene apertura política para la participación ciudadana							X	X			X		X						
			Las autoridades del municipio hacen participe a la población para las decisiones en los proyectos del presupuesto participativo									X		X								
	Participación social		Usted considera que la gestión municipal acoge la participación ciudadana													X		X				
			Usted cree que la participación ciudadana elige pertinentemente sus proyectos a ejecutar													X		X				
	Deberes y derechos		El gobierno local promueve el respeto de los deberes y derechos de su comunidad														X		X			
			La gestión de turno tiene una política de sensibilizar a la población, referente a las normas de participación ciudadana														X		X			
		La comunidad al observar deficiencias en la gestión municipal, denuncia oportunamente ante las autoridades pertinentes												X		X						
Logro de metas	Eficiencia		La municipalidad permite al ciudadano el control del proceso de la gestión y lograr los resultados esperados							x	X			X		X						
			Usted considera que en la entidad los funcionarios practican la eficiencia en el manejo adecuado de los recursos del Estado													X		X				
	Eficacia	El municipio brinda servicios a la población en tiempo real y óptimo														X		X				
	Necesidad		La gestión respeta el calendario y año fiscal y atiende las necesidades oportunamente														X		X			
			Los proyectos ejecutados reflejan la necesidad priorizada por la ciudadanía														X		X			
			Las metas alcanzadas satisfacen las necesidades de la población														X		X			

Ms. Fiorella Cortez Lopez

DNI: 44721006

RESULTADO DE LA VALIDACIÓN DEL INSTRUMENTO

NOMBRE DEL INSTRUMENTO: INSTRUMENTO PARA MEDIR LA GESTIÓN MUNICIPAL

OBJETIVO: OBTENER INFORMACIÓN VÁLIDA Y CONFIABLE DE LOS REPRESENTANTES DE ORGANIZACIONES, ASOCIACIONES Y CENTROS POBLADOS DEL DISTRITO DE CHIMBOTE SEGÚN LA GESTIÓN MUNICIPAL.

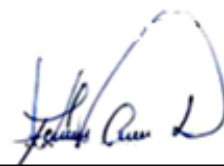
DIRIGIDO A: REPRESENTANTES DE ORGANIZACIONES, ASOCIACIONES

VALORACIÓN DEL INSTRUMENTO:

Deficiente	Regular	Bueno	Muy bueno	Excelente
			X	

APELLIDOS Y NOMBRES DEL EVALUADOR : FIORELLA CORTEZ LOPEZ

GRADO ACADÉMICO DEL EVALUADOR : MAESTRA EN GESTIÓN PÚBLICA



Ms. Fiorella Cortez Lopez

DNI: 44721006

MATRIZ DE VALIDACIÓN POR JUICIO DE EXPERTO

TÍTULO DE LA TESIS:

Gestión Municipal y Participación Ciudadana en la Municipalidad Provincial del santa, Chimbote 2021

NOMBRE DEL INSTRUMENTO:

Instrumento para medir la participación ciudadana



VARIABLES	DIMENSIONES	INDICADORES	ITEMS	Opcion de respuesta				CRITERIOS DE EVALUACION								OBSERVACIONES Y/O RECOMENDACIONES		
				Nunca	Casi nunca	A veces	Casi siempre	Relación entre la variable y dimensión		Relación entre la dimensión y el indicador		Relación entre el indicador y los ítems		Relación entre el ítem y la opción de respuesta				
								SI	NO	SI	NO	SI	NO	SI	NO			
Participación ciudadana	Compromiso	nivel individual	Usted considera que su participación en asuntos vecinales es importante.					X		X		X		X				
		nivel grupal	Usted considera que todos los vecinos deben participar en fiscalizar la gestión municipal.							X				X		X		
			Usted cree que la participación de los miembros de las juntas vecinales, es importante para asegurar una gestión eficiente de la municipalidad.											X		X		
		Participación de la asociación	Usted cree que la asociación vecinal a la cual pertenece tiene la obligación de fiscalizar la gestión municipal.							X		X		X		X		
			Usted considera que el medio para que se atiendan las necesidades de la población es a través de las asociaciones vecinales.													X		X
		Participación de los gremios	El gremio vecinal a la cual pertenece debe participar frecuentemente en la gestión municipal.							X		X		X		X		
	Usted considera que los gremios vecinales tienen la obligación de observar la gestión municipal.								X						X			
	Vigilancia	Participación activa	Usted considera su participación y la de sus vecinos fundamentales en una buena gestión municipal.					X		X		X		X				
			Usted cree que la participación de usted y los vecinos evita que se cometan actos de corrupción en la gestión municipal.											X		X		
			Usted considera que su participación y las de los ciudadanos aseguran que la ejecución de gastos sea transparente.													X		X

Fiscalización	Participación comunal	Usted cree que los recursos destinados al distrito son usados eficazmente										X		X				
		Usted cree que su participación permite la fiscalización efectiva de los recursos destinados al municipio											X		X			
	Participación de los comités	Participación de los comités	Usted considera que la comunidad es un elemento fundamental para asegurar una gestión municipal transparente								X		X		X			
			Usted considera que su comité vecinal tiene normativamente la potestad de fiscalizar la gestión municipal									X		X		X		
			Su comité vecinal se ha comprometido y participa en la toma de decisiones de la municipalidad									X		X		X		
		Participación del frente de defensa	Usted considera que los comités vecinales constituyen un elemento esencial para asegurar una gestión transparente							X			X		X			
			El Frente de Defensa de su distrito participa de manera activa para asegurar una gestión municipal eficiente									X		X		X		
			El Frente de Defensa de su distrito cumple a cabalidad su función fiscalizadora.									X		X		X		



Ms. Fiorella Cortez Lopez

DNI: 44721006

RESULTADO DE LA VALIDACIÓN DEL INSTRUMENTO

NOMBRE DEL INSTRUMENTO: INSTRUMENTO PARA MEDIR LA PARTICIPACIÓN CIUDADANA

OBJETIVO: OBTENER INFORMACIÓN VÁLIDA Y CONFIABLE DE LOS REPRESENTANTES DE ORGANIZACIONES, ASOCIACIONES Y CENTROS POBLADOS DEL DISTRITO DE CHIMBOTE SEGÚN LA PARTICIPACIÓN CIUDADANA.

DIRIGIDO A: REPRESENTANTES DE ORGANIZACIONES, ASOCIACIONES

VALORACIÓN DEL INSTRUMENTO:

Deficiente	Regular	Bueno	Muy bueno	Excelente
			X	

APELLIDOS Y NOMBRES DEL EVALUADOR : FIORELLA CORTEZ LOPEZ

GRADO ACADÉMICO DEL EVALUADOR : MAESTRA EN GESTIÓN PÚBLICA



Ms. Fiorella Cortez Lopez

DNI: 44721006

Confiabilidad del instrumento para medir la gestión municipal

Estadísticos de fiabilidad

Alfa de Cronbach	N de elementos
,880	27

Estadísticos total-elemento

	Media de la escala si se elimina el elemento	Varianza de la escala si se elimina el elemento	Correlación elemento-total corregida	Alfa de Cronbach si se elimina el elemento
GM1	65,81	89,608	,439	,876
GM2	65,67	90,667	,177	,882
GM3	65,40	88,190	,475	,875
GM4	65,32	86,183	,585	,872
GM5	65,52	85,739	,542	,873
GM6	65,36	90,763	,305	,878
GM7	65,33	90,543	,296	,879
GM8	65,36	90,144	,372	,877
GM9	65,32	86,183	,585	,872
GM10	65,41	84,174	,671	,870
GM11	65,23	85,877	,465	,875
GM12	65,42	82,989	,527	,873
GM13	65,35	87,540	,466	,875
GM14	65,75	86,028	,584	,872
GM15	65,92	91,790	,132	,882
GM16	65,66	89,873	,226	,881
GM17	65,31	85,808	,618	,871
GM18	65,50	86,606	,537	,873
GM19	65,18	93,231	,056	,882
GM20	65,35	87,540	,466	,875
GM21	65,43	82,902	,458	,877
GM22	65,75	90,382	,267	,879
GM23	65,42	82,989	,527	,873
GM24	65,35	87,540	,466	,875
GM25	65,22	82,704	,748	,867
GM26	65,42	85,272	,485	,874
GM27	65,10	89,716	,257	,880

Se aplicó una prueba piloto de la escala valorativa de la gestión municipal con una muestra no probabilística por conveniencia de 15 personas, sin afectar a la muestra de estudio, con el objetivo de depurar los 27 ítems propuestos en el instrumento. Del análisis de los coeficientes de correlación corregido ítem-total en sus cuatro dimensiones no sugiere la eliminación de ítem alguno, por ser positivo; así mismo el valor del coeficiente de consistencia interna alpha de Crombach del instrumento es de 0.880, en promedio. Por lo que se considera que la escala valorativa de la gestión municipal es confiable.

Confiabilidad del instrumento para medir la participación ciudadana

Estadísticos de fiabilidad

Alfa de Cronbach	N de elementos
,792	18

Estadísticos total-elemento

	Media de la escala si se elimina el elemento	Varianza de la escala si se elimina el elemento	Correlación elemento-total corregida	Alfa de Cronbach si se elimina el elemento
PC1	43,70	25,061	,166	,795
PC2	43,90	23,539	,522	,775
PC3	44,20	23,260	,358	,784
PC4	44,18	20,399	,610	,762
PC5	44,25	22,262	,463	,776
PC6	43,66	22,475	,489	,774
PC7	43,90	24,371	,344	,785
PC8	43,77	25,063	,159	,796
PC9	43,45	25,382	,284	,789
PC10	43,61	22,859	,514	,773
PC11	43,75	25,868	,041	,800
PC12	43,85	26,004	,012	,802
PC13	43,59	23,377	,396	,781
PC14	43,65	23,840	,505	,777
PC15	43,84	24,948	,223	,791
PC16	43,47	21,437	,671	,759
PC17	43,57	25,362	,163	,794
PC18	43,60	22,207	,641	,764

Se aplicó una prueba piloto de la escala valorativa de la participación ciudadana con una muestra no probabilística por conveniencia de 15 personas, sin afectar a la muestra de estudio, con el objetivo de depurar los 18 ítems propuestos en el instrumento. Del análisis de los coeficientes de correlación corregido ítem-total en sus tres dimensiones no sugiere la eliminación de ítem alguno, por ser positivo; así mismo el valor del coeficiente de consistencia interna alpha de cronbach del instrumento es de 0.792, en promedio. Por lo que se considera que la escala valorativa de la participación ciudadana es confiable.

Anexo 4. Cálculo del tamaño de la muestra

Población

Una población es el conjunto de individuos que es parte de una investigación y a la cual se le va a estudiar (Monje, 2011), es por ello que se determinó a 160 personas que en su contexto son dirigentes de organizaciones y asociaciones de la ciudad de Chimbote.

Para los criterios de inclusión se tomó en cuenta a personas mayores de 18 años y a los que deseen participar en la investigación, además de estar activos como dirigentes.

Muestra

A partir de ello se seleccionó una muestra el cual estuvo conformado por 114 dirigentes (Hernández y Mendoza, 2018). Y se utilizó la siguiente fórmula para obtenerlo, ya que se conoce la población:

$$n = \frac{Z^2 * p * q * N}{E^2 (N-1) + Z^2 p q}$$

Dónde:

n : muestra en estudio

p y q: Las diversas probabilidad (éxito y fracaso).

E = 5% o (0.05)

Z= 95% que representa el 1.96.

N= 160 dirigentes

$$n = \frac{3.8416 * 0.5 * 0.5 * 160}{0.0025 (159) + 3.8416 * 0.5 * 0.5}$$

$$n = 113.16$$

$$n = 114$$

Anexo 5. Autorización de la Institución donde se aplicó la Investigación



MUNICIPALIDAD PROVINCIAL DEL SANTA
"Año del Bicentenario del Perú: 200 años de independencia"

Chimbote, 20 de diciembre de 2021.

OFICIO N° 667-2021-GM-MPS

Dra.:
Rosa María Salas Sánchez
Jefe de Posgrado
UCV

Presente.-

ASUNTO : AUTORIZACION DE APLICACIÓN DE INSTRUMENTO.

REFERENCIA : CARTA DE PRESENTACIÓN S/N-2021.

De mi especial consideración,

Tengo el agrado de dirigirme a usted, a fin de hacerle llegar mi cordial saludo, a la vez, en mérito a la carta en referencia, se da la **AUTORIZACIÓN** a la **Ms. AVILA CRESPIAN IVONNE FELI**, para aplicar el Instrumento de Investigación y Coordinar con las áreas correspondiente en la Municipalidad Provincial del Santa, con el fin de realizar su trabajo de investigación titulado: **"GESTION MUNICIPAL Y PARTICIPACIÓN CIUDADANA EN LA MUNICIPALIDAD PROVINCIAL DEL SANTA, CHIMBOTE 2021"**.

Sin otro particular, quedo de Usted, no sin antes reiterarle las seguridades de mi especial consideración.

Atentamente,

Cc.
Archivo


MUNICIPALIDAD PROVINCIAL DEL SANTA

Dr. Andrés Alberto Ruiz Gómez
GERENTE MUNICIPAL