



**UNIVERSIDAD CÉSAR VALLEJO**

**ESCUELA DE POSGRADO  
PROGRAMA ACADÉMICO DE DOCTORADO EN EDUCACIÓN**

Inteligencia emocional, habilidades sociales y relaciones  
interpersonales en docentes de una Institución Educativa de  
San Juan de Lurigancho, 2021

**TESIS PARA OBTENER EL GRADO ACADÉMICO DE:**

**DOCTORA EN EDUCACIÓN**

**AUTORA:**

Solis Coaguila, Sandra Haidee (**ORCID:** 0000-0001-8139-6745)

**ASESOR:**

Dr. Rodríguez Galán, Darién Barramedo (**ORCID:** 0000-0001-6298-7419)

**LÍNEA DE INVESTIGACIÓN**

Innovaciones Pedagógicas

**LIMA – PERÚ**

**2022**

## **Dedicatoria**

A mis padres e hijas Kiara y Valentina,  
por motivarme a seguir creciendo  
profesionalmente.

## **Agradecimiento**

A los docentes del doctorado en educación, en especial a mi asesor Darién Rodríguez por guiarme en la línea de la investigación.

## Índice de contenido

Carátula .....	i
Dedicatoria .....	ii
Agradecimiento .....	iii
Índice de contenido.....	iv
Índice de tablas.....	v
Índice de figuras .....	vi
Resumen .....	vii
Abstract .....	viii
Resumo .....	ix
<b>I. INTRODUCCIÓN .....</b>	<b>1</b>
<b>II. MARCO TEÓRICO .....</b>	<b>5</b>
<b>III. METODOLOGÍA.....</b>	<b>16</b>
3.1 Tipo y diseño de investigación .....	16
3.2 Variables.....	17
3.3 Población, muestra y muestreo.....	18
3.4 Técnicas e instrumentos de recolección de datos, validez y confiabilidad.....	18
3.5 Procedimiento.....	20
3.6 Método de análisis de datos .....	20
3.7 Aspectos éticos.....	21
<b>IV. RESULTADOS .....</b>	<b>22</b>
<b>V. DISCUSIÓN .....</b>	<b>34</b>
<b>VI. CONCLUSIONES .....</b>	<b>39</b>
<b>VII. RECOMENDACIONES .....</b>	<b>41</b>
<b>VIII. PROPUESTA.....</b>	<b>42</b>
<b>REFERENCIAS .....</b>	<b>45</b>
<b>ANEXOS .....</b>	<b>52</b>

## Índice de tablas

<b>Tabla 1</b> <i>Distribución de la población docente</i> .....	18
<b>Tabla 2</b> <i>Juicio de expertos</i> .....	19
<b>Tabla 3</b> <i>Confiabilidad – Alfa de Cronbach</i> .....	20
<b>Tabla 4</b> <i>Valor de confiabilidad</i> .....	20
<b>Tabla 5</b> <i>Pruebas de normalidad</i> .....	28
<b>Tabla 6</b> <i>Correlación de orden entre la inteligencia emocional, las habilidades sociales y las relaciones interpersonales.</i> .....	29
<b>Tabla 7</b> <i>Correlación de orden entre la inteligencia emocional, las habilidades sociales y la dimensión de manejo de comunicación de las relaciones interpersonales.</i> 30	
<b>Tabla 8</b> <i>Correlación de orden entre la inteligencia emocional, las habilidades sociales y la dimensión ambiente de colaboración de las relaciones interpersonales</i> ....	31
<b>Tabla 9</b> <i>Correlación de orden entre la inteligencia emocional, las habilidades sociales y la dimensión de actitudes socioafectivas de las relaciones interpersonales.</i> .	32
<b>Tabla 10</b> <i>Correlación de orden entre la inteligencia emocional, las relaciones sociales y la dimensión de resolución de conflictos de las relaciones interpersonales.</i>	33

## Índice de figuras

<b>Figura 1</b> <i>Diagrama de barras de inteligencia emocional</i> .....	22
<b>Figura 2</b> <i>Diagrama de barras de las dimensiones de inteligencia emocional</i> .....	23
<b>Figura 3</b> <i>Diagrama de barras de habilidades sociales</i> .....	24
<b>Figura 4</b> <i>Diagrama de barras de las dimensiones habilidades sociales</i> .....	25
<b>Figura 5</b> <i>Diagrama de barras de relaciones interpersonales</i> .....	26
<b>Figura 6</b> <i>Diagrama de barras de las dimensiones de relaciones interpersonales</i> .....	27

## Resumen

La presente investigación tuvo como objetivo determinar la relación que existe entre la inteligencia emocional, las habilidades sociales y las relaciones interpersonales en una institución educativa de San Juan de Lurigancho, 2021. La metodología empleada corresponde al método hipotético deductivo, con un enfoque cuantitativo, utilizando un diseño no experimental, de corte transversal, se utilizó la técnica de la encuesta y como instrumentos cuestionarios de inteligencia emocional, habilidades sociales y relaciones interpersonales en sus diferentes dimensiones. En los resultados se muestra al 55% de los docentes encuestados en un nivel alto respecto a la inteligencia emocional y de la misma forma en cuanto a las relaciones interpersonales, además se evidencia en un 56.3% en un nivel medio en relación a las habilidades sociales. Con respecto a la hipótesis general, se concluye que existe relación significativa entre la inteligencia emocional, las habilidades sociales y las relaciones interpersonales en docentes de una institución educativa de San Juan de Lurigancho, 2021, lo que se evidencia en la correlación de orden 1 (1,2,3) entre la inteligencia emocional, las habilidades sociales y las relaciones interpersonales que arroja el 0.48 lo que muestra una relación moderada positiva entre estas tres variables.

**Palabras clave:** Inteligencia, emocional, habilidades, sociales, relaciones.

## **Abstract**

The present research aimed to determine the relationship between emotional intelligence, social skills and interpersonal relationships in an educational institution in San Juan de Lurigancho, 2021. The methodology used corresponds to the hypothetical deductive method, with a quantitative approach, using a non-experimental, cross-sectional design, the survey technique and questionnaires of emotional intelligence, social skills and interpersonal relationships in its different dimensions were used. The results show 55% of the teachers surveyed at a high level regarding emotional intelligence and in the same way regarding interpersonal relationships, it is also evidenced in 56.3% at a medium level regarding social skills.

Regarding the general hypothesis, it is concluded that there is a significant relationship between emotional intelligence, social skills and interpersonal relationships in teachers of an educational institution in San Juan de Lurigancho, 2021, which is evidenced in the correlation of order 1 (1, 2,3) between emotional intelligence, social skills and interpersonal relationships, which yields 0.48, which shows a moderately positive relationship between these three variables.

**Keywords:** Intelligence, emotional, skills, social, relationships.



## Resumo

A presente pesquisa teve como objetivo determinar a relação entre inteligência emocional, habilidades sociais e relacionamento interpessoal em uma instituição de ensino em San Juan de Lurigancho, 2021. A metodologia utilizada corresponde ao método hipotético dedutivo, com abordagem quantitativa, utilizando um desenho transversal não experimental, foram utilizados a técnica de survey e questionários de inteligência emocional, habilidades sociais e relacionamento interpessoal em suas diferentes dimensões. Os resultados mostram 55% dos professores pesquisados em nível alto no que diz respeito à inteligência emocional e da mesma forma no que diz respeito às relações interpessoais, também é evidenciado em 56,3% no nível médio no que diz respeito às habilidades sociais. Quanto à hipótese geral, conclui-se que existe uma relação significativa entre inteligência emocional, habilidades sociais e relacionamento interpessoal em professores de uma instituição de ensino em San Juan de Lurigancho, 2021, o que se evidencia na correlação de ordem 1 (1,2,3) entre inteligência emocional, habilidades sociais e relacionamento interpessoal, o que resulta em 0,48, o que mostra uma relação moderadamente positiva entre essas três variáveis.

**Palavras-chave:** Inteligência, emocional, habilidades, social, relacionamentos .

## I. INTRODUCCIÓN

En los últimos años, por el contexto pandémico de Covid-19, diversos ámbitos se han visto afectados, siendo uno de ellos el educativo, dándose así cambios generados en nuestras formas de vida social y laboral, viéndonos sometidos a usar herramientas tecnológicas por la necesidad de estar comunicados, pero ahora de forma virtual. Esto, nos ha conllevado a centrar la atención en la labor del docente ya que en la actualidad no sólo ha tenido que adaptarse a los procesos educativos sino también debe dar apoyo socioemocional a las familias de los estudiantes, con todo esto, el docente presenta una inestabilidad emocional que va cargado de estrés, un bajo nivel de habilidades sociales lo que genera que tenga dificultad al relacionarse con diferentes personas.

De acuerdo a la UNESCO (2020), los profesores deben reformar la educación porque, a pesar de los obstáculos, deben dar lo mejor de sí mismos a los alumnos. Ahora su aula está en casa, por ello, hay que tomar medidas para que no repercutan negativamente en su vida profesional y personal. El hecho de no tener a nadie a quien recurrir y no saber cómo afrontar sus sentimientos ha repercutido en sus elementos sociales y emocionales de sus vidas.

Para García (2020), en un estudio de España, en época de pandemia, se observó un gran número de profesores trabajando sin horarios definidos y con poco tiempo de descanso, también, dado que los conocimientos de algunos profesores sobre la educación presencial eran insuficientes para la educación telemática, se vieron obligados a realizar una formación apresurada en el uso de las nuevas tecnologías para adaptarse al contexto de la educación telemática, sumergiéndose así en una situación difícil en su estado emocional. Dado que la mayor parte del trabajo en la profesión del educador está en relación a las conductas interpersonales, es una carrera exigente en el manejarse emociones. Fernández (2019) agrega que la práctica educativa no toma siempre en cuenta el aspecto emocional del profesor, ni el desarrollo de sus variadas habilidades por ello hay una menor armonía en las relaciones personales.

Anaya y Rojano (2020) realizaron un estudio en Colombia y señalaron que la labor docente desde la dimensión de las habilidades sociales, propicia una adecuada relación interpersonal; sin embargo, la llegada del COVID 19 se generó

diferentes emociones y tensiones en la práctica docente, donde empieza a primar un ser humano individual; donde la pérdida del contacto social y de las rutinas de socialización, el aislamiento asociado al confinamiento, tiene efectos en el equilibrio socioemocional, que deja huellas en los docentes.

El CNE (2020) menciona que los peruanos están llenos de desconfianza y violencia y se expresa en la salud mental de todos, por ello se considera como una de las principales intenciones, el de atender la satisfacción socioemocional en la que se fundan los valores y principios para formar una sociedad democrática además poder desarrollar el potencial y talento de cada agente educativo, por ello es importante modular nuestra relación con nuestros semejantes.

También Celio (2020), en un estudio realizado en Ayacucho, hizo una encuesta a 56 docentes donde se evidencia que el 50% tiene un desgaste emocional, un 11% en un nivel medio y un 39% en un nivel bajo, por lo que se entiende que la nueva modalidad de trabajo docente no presencial está generando dificultad para la adaptación psicológica y conductual, producto de ello, los docentes presentan un desgaste mental, que genera riesgos en la enseñanza de los estudiantes; así como deficiente relación con otros docentes, los padres de familia y alumnos.

En una I.E de San Juan de Lurigancho, vemos que debido a la pandemia del COVID 19, los docentes presentaron situaciones de estrés, originando cambios emocionales repentinos, debido a la recarga de actividades que se generaron en el desarrollo de su labor profesional, ya sea en la elaboración de actividades, en la asistencia a capacitaciones, la falta de experiencia en el uso de entornos virtuales para la enseñanza remota; además, de realizar trabajos y actividades complementarias de manera individual y/o colegiada de forma virtual además de la carga familiar, debido al haber pasado por un distanciamiento social; es así que se dejó de interactuar de manera presencial con otros docentes y estudiantes. Por todo ello, por todo ello los docentes no mejoran el desarrollo de sus capacidades y habilidades, ya sea al comunicarse con los demás lo que provocaba un mal manejo de conflictos, no pudiendo hacer un uso eficaz de sus habilidades sociales como de su inteligencia emocional lo que en consecuencia el desarrollo de sus relaciones

interpersonales estarían siendo afectadas en su vida profesional y en todo su entorno social.

Por lo que se planteó en la **formulación de los problemas**: el problema general: ¿Qué relación existe entre la inteligencia emocional, las habilidades sociales y las relaciones interpersonales en docentes de una institución educativa de San Juan de Lurigancho 2021? asimismo, problemas específicos: 1) ¿Qué relación existe entre la inteligencia emocional, las habilidades sociales y la dimensión de manejo de comunicación de las relaciones interpersonales en docentes de una institución educativa de San Juan de Lurigancho, 2021?; 2) ¿Qué relación existe entre la inteligencia emocional, las habilidades sociales y la dimensión de ambiente de colaboración de las relaciones interpersonales en docentes de una institución educativa de San Juan de Lurigancho, 2021?; 3) ¿Qué relación existe entre la inteligencia emocional, las habilidades sociales y la dimensión de actitudes socioafectivas de las relaciones interpersonales en docentes de una institución educativa de San Juan de Lurigancho, 2021?; 4) ¿Qué relación existe entre la inteligencia emocional, las habilidades sociales y la dimensión de resolución de conflictos de las relaciones interpersonales en docentes de una institución educativa de San Juan de Lurigancho, 2021?. Se realizó la **justificación**, en los siguientes aspectos: Justificación teórica. El estudio permitirá que los investigadores incrementen sus conocimientos teórico científicos acerca de la realidad y del vínculo de las variables, que están fundamentadas en el planeamiento de Goleman (2002) y Bar-On (1988) con respecto a la inteligencia emocional, Goldstein (2002) y Monjas (2010) en relación a las habilidades sociales y Caballo (2007) en cuanto a las relaciones interpersonales. Justificación práctica. Porque los resultados permitirán la obtención de un diagnóstico real del problema, cuyos resultados serán de mucha importancia para la elaboración de políticas que nos guiarán para darnos alternativas de solución, o estrategias que permita una óptima interacción en las relaciones interpersonales del personal docente de instituciones educativas. Justificación metodológica. Porque está inmerso en un enfoque cuantitativo, que permitirá desarrollar instrumentos como son los cuestionarios que son validados y confiables para recoger datos de las tres variables, esto proporcionará ayuda a los futuros estudiosos de las disciplinas de la educación y la psicología. Asimismo, se formularon los **objetivos**, el objetivo

general es: Determinar la relación que existe entre la inteligencia emocional, las habilidades sociales y las relaciones interpersonales en docentes de una institución educativa de San Juan de Lurigancho, 2021; y como objetivos específicos: 1) Determinar la relación que existe entre la inteligencia emocional, las habilidades sociales y la dimensión de manejo de comunicación de las relaciones interpersonales en docentes de una institución educativa de San Juan de Lurigancho, 2021; 2) Determinar la relación que existe entre la inteligencia emocional, las habilidades sociales y la dimensión de ambiente de colaboración de las relaciones interpersonales en docentes de una institución educativa de San Juan de Lurigancho, 2021; 3) Determinar la relación que existe entre la inteligencia emocional, las habilidades sociales y la dimensión de actitudes socioafectivas de las relaciones interpersonales en docentes de una institución educativa de San Juan de Lurigancho, 2021; 4) Determinar la relación que existe entre la inteligencia emocional, las habilidades sociales y la dimensión de resolución de conflictos de las relaciones interpersonales en docentes de una institución educativa de San Juan de Lurigancho, 2021. De la misma manera, las **hipótesis**; así la hipótesis general: Existe relación significativa entre la inteligencia emocional, las habilidades sociales y las relaciones interpersonales en docentes de una institución educativa de San Juan de Lurigancho, 2021; como hipótesis específicas: 1) Existe relación significativa entre la inteligencia emocional, las habilidades sociales y la dimensión de manejo de comunicación de las relaciones interpersonales en docentes de una institución educativa de San Juan de Lurigancho, 2021; 2) Existe relación significativa entre la inteligencia emocional, las habilidades sociales y la dimensión de ambiente de colaboración de las relaciones interpersonales en docentes de una institución educativa de San Juan de Lurigancho, 2021; 3) Existe relación significativa entre la inteligencia emocional, las habilidades sociales y la dimensión de actitudes socioafectivas de las relaciones interpersonales en docentes de una institución educativa de San Juan de Lurigancho, 2021; 4) Existe relación significativa entre la inteligencia emocional, las habilidades sociales y la dimensión de resolución de conflictos de las relaciones interpersonales en docentes de una institución educativa de San Juan de Lurigancho, 2021.

## II. MARCO TEÓRICO

Entre los antecedentes hallados, su tuvo antecedentes **internacionales**, entre ellos: Torres (2020) realizó la investigación en México, con el fin de conocer la relación entre las habilidades interpersonales y la autonomía emocional, se utilizó enfoque cuantitativo, de tipo sustantivo, y con diseño correlacional, que incluyó una muestra de 384 profesores. Se administró el Inventario ICSE y la Escala EDO, y los resultados se analizaron mediante la correlación de Pearson, que reveló una  $p=0,06$ ; el estudio concluyó que presenta un vínculo directo y significativo de las habilidades interpersonales con la autonomía emocional en docentes.

Mendoza, et. al., (2019) analizaron una investigación bajo el propósito de examinar las habilidades de comunicación como un aspecto que puede ayudar a que las personas se lleven mejor. En este estudio se utilizó una técnica cuantitativa, así como el diseño correlacional, con una muestra de 42 instructores. Se administraron cuestionarios para cada variable y se utilizó la correlación de Spearman en la prueba de hipótesis, alcanzándose un  $Rho = 0,654$ . Existe una asociación clara y sustancial entre habilidades comunicativas y relaciones interpersonales de los instructores en una escuela de Venezuela, según el resultado de estudio.

Naranjo, et.al., (2019) realizaron un estudio en Ecuador, bajo el propósito de hallar el tipo de asociación entre las habilidades sociales y el estado emocional laboral en los maestros. Con una metodología cuantitativa, diseño correlacional y tipo básico, presenta una muestra de 256 instructores, los investigadores descubrieron que Se empleó la medida de habilidades sociales desarrollada por Gimeno, y se realizó una regresión lineal con un umbral de significación de  $p=0,05$  para determinar los resultados. Conclusión: Las habilidades sociales tienen un gran impacto en los grados de estado emocional laboral, lo que a su vez repercute en la capacidad de mantener organizaciones saludables.

Bajo el objetivo de evaluar el vínculo entre la inteligencia emocional, la resolución de problemas y el desempeño docente, Andrade (2017) realizó una

investigación en Ecuador Se aplicó una técnica cuantitativa, con un nivel de análisis correlacional, una muestra probabilística de 325 instructores, y se utilizó el Trait Metta Mod Scale-48 (TMMS-48). Se utilizó el cuestionario de resolución de conflictos de Thomas-Killman, así como el cuestionario de Evaluación del Desempeño Docente. Se utilizó el ANOVA en la comprobación de las hipótesis, y los resultados fueron significativos. Se alcanzó a concluir que, concurre una asociación directa y estadísticamente significativa entre la inteligencia emocional, la resolución de conflictos y el rendimiento docente de los instructores.

También se tiene el aporte de Barrientos (2016) que realizó un estudio de relación de las hab. sociales y emocionales de docentes y el clima del aula en una escuela de Madrid contando con una muestra integrada por 68 docentes y otra de 1493 estudiantes. El instrumento usado fue test de Bar On, su objetivo el de conocer la asociación que existe entre las habilidades sociales y emocionales de maestros para manejar un clima social del aula. Con respecto a la inteligencia emocional se tuvo resultados elevados en todas sus dimensiones. Se alcanzó a la conclusión de que los maestros tienen habilidades suficientes para poder interrelacionarse al desarrollar su labor, ello otorga un clima óptimo y mejora su desenvolvimiento en el aula sobre sus habilidades.

Además, los antecedentes **nacionales**, entre ellos Huanca et al. (2021), realizaron un estudio para determinar la correspondencia entre inteligencia emocional y las relaciones interpersonales". Toma un método cuantitativo, con diseño de tipo sustantivo y correlacional, así como una muestra de 50 instructores para su investigación. Se les entregó un cuestionario, así como el Inventario de Inteligencia Emocional, y utilizando el estadístico chi-cuadrado con un  $p$  significativo de 0,05. Según los resultados, existe relación clara y sustancial entre int. emocional y las relac. interpersonales entre los instructores de instituciones educativas privadas.

A partir de los estudios de Chumbimuni (2019), el investigador trató de determinar el vínculo entre la int. emocional en los profesores y las habilidades sociales. Se realizó un estudio empírico con técnica cuantitativa, nivel correlacional y diseño transversal sobre una muestra de 80 instructores que completaron cuestionarios. En este estudio, la contrastación se llevó a cabo utilizando el coeficiente de Spearman equivalente a 0,4870 y grado significativo

de 0,000. Finalmente, se demostró que existe una asociación directa y estadísticamente relevante entre la int. emocional y las hab. sociales en una escuela de San Juan de Miraflores.

Para comprender mejor el vínculo entre inteligencia emocional y relaciones interpersonales en los educadores, Domenech (2020) hizo un estudio con el objetivo de conocer más sobre el tema. Se utilizó una técnica cuantitativa del tipo más fundamental, junto con un diseño correlacional causal y una muestra de 44 instructores. También se utilizaron cuestionarios. Se empleó el coeficiente de Spearman,  $Rho = 0,565$ , y la probabilidad de ocurrencia,  $p=0,000$ . Según las conclusiones del estudio, existe una asociación favorable entre la int. emocional y las relaciones interpersonales siendo dos aspectos primordiales en la vida de una persona.

Ávalos (2018) presentó una investigación cuyo objetivo fue determinar el vínculo entre la inteligencia emocional y las relaciones interpersonales en formadores, lo cual logró. Se administró el examen Ba-ron y un cuestionario sobre conexiones interpersonales a una muestra de 36 instructores mediante un método cuantitativo, tipo básico y diseño correlacional. Se obtuvo una correlación de Spearman que fue 0.437, y el umbral de significación se fijó en  $p = 0,01$ . Como resultado, encontramos que entre los instructores de la red educativa Yachasqanchista Puririchisun, la inteligencia emocional y las interacciones interpersonales se asocian positiva y estadísticamente de manera significativa.

El objetivo del estudio de Aguirre (2017) se enfatizó en determinar la asociación de la inteligencia interpersonal y las habilidades sociales en los instructores". Se utilizó una técnica cuantitativa junto con una investigación descriptiva correlacional para examinar una muestra de instructores que completaron cuestionarios tipo Likert. Se calculó la correlación cuyo resultado fue de 0,599 con una  $p=0,000$ . Finalmente, se demostró que la inteligencia interpersonal está altamente asociada a las habilidades sociales en los instructores de una escuela del distrito de Carabaylo.

En cuanto a las teorías de la **inteligencia emocional**, Goleman (1999) que indicó ser el potencial para reconocer y expresar adecuadamente las emociones propias y la de los demás; para lograr nuestro bien personal. Para



García (2008), es la combinación de habilidades, actitudes y personalidades que nos permiten conectarnos con nuestro entorno de una manera emocionalmente inteligente. También, Rosal (2016), enfatizó que es la capacidad poder lidiar con algunas frustraciones, controlar nuestros impulsos, de tener algunas perturbaciones que reducen la empatía y la esperanza de un mañana mejor. Extremera et.al. (2019) aludieron que la inteligencia emocional ejerce un efecto beneficioso para el docente; es decir, la capacidad de razonamiento sobre sus propias emociones, identificarlas y comprenderla como una habilidad intrínseca de la persona; e implica el desarrollo del proceso de regulación emocional que favorecer y ayudar a prevenir el efecto negativo del estrés en los docentes que se exponen diariamente en su labor pedagógica. Lo cual quiere decir que teniendo buenos niveles de inteligencia emocional mejorarán las relaciones interpersonales ante una situación que ocurra en una institución educativa.

Se han desarrollado varios esquemas de teoría vinculados con la inteligencia emocional, entre ellos la teoría de Bar-On (1988) que involucra una serie de habilidades determinando la capacidad que tiene cada persona al enfrentarse a las exigencias del medio donde se desenvuelve. Su teoría da un bienestar psicológico y de adaptación. Otra teoría que resalta es la de Salovey y Mayer(1997) desarrollando un enfoque cognitivo, donde sobre sale las aptitudes mentales para poder reconocer a las emociones es decir se basa en lo cognitivo y lo emocional. También se tiene la teoría de Goleman (1998) cuya teoría se enfoca para el desenvolvimiento dentro de un ambiente laboral, teniendo dos categorías la personal que es el trato consigo mismo y el social que tiene que ver con su prójimo.

La inteligencia emocional, según Bar-On (1997), tiene cinco dimensiones, iniciando con la intrapersonal, aquí cada individuo tiene el potencial de construir un modelo mental de su propia corrección y sinceridad, que luego puede utilizar como herramienta para operar más eficazmente en situaciones cotidianas. En otras palabras, es la habilidad que permite a una persona entenderse a sí misma y a su propio ciclo vital. Al aumentar esta clase de inteligencia, somos competentes en conocernos a nosotros mismos de forma exacta y clara, aceptarnos tal cual somos, valorar las propias características y ajustar nuestras actitudes de forma que admita sentirnos bien con nosotros mismos y vivir felices.

Aquí se tiene como sub componentes: A la conciencia emocional de sí mismo, que es la capacidad para reconocer lo que uno mismo siente. La asertividad, que nos permite para manifestar nuestras ideas y emociones de forma constructiva. A la consideración, que es una habilidad para reconocerse como una persona valiosa y positiva. También se tiene a la actualización de sí mismo, que es la habilidad donde se encuentra el sentido por llevar una vida saludable. Además, se tiene a la independencia que es la habilidad para controlarse por sí mismo sin tener alguna dependencia de emociones.

La segunda dimensión es la interpersonal Bar-On (1997), determinó que es la habilidad para poder relacionarse adecuadamente con otras personas de su entorno, tiene como subcomponentes a la empatía que facilita considerar la situación de los otros, también se tiene a las relaciones interpersonales que permiten establecer relaciones satisfechas llenas de afecto; además integra la responsabilidad social que permite ver a ser humano como un aportante a un grupo de la sociedad.

Es posible ser adaptable a las nuevas condiciones y a la vez tener éxito y dedicación, a ello se refiere la tercera dimensión de adaptabilidad, que para Bar-On (1997) está asociada a la capacidad de reconocer y apreciar un punto de vista diferente sobre un problema, así como a la capacidad de ajustarse a nuevas condiciones que varían de las experimentadas anteriormente. La capacidad de adaptarse o ajustarse a nuevas formas teniendo en cuenta ciertos requisitos, así como el examen y el cuestionamiento de lo que se ha hecho, ofrece opciones para hallar alguna mejora en el resultado. Como subcomponentes tener el resolver problemas que nos permite conocer los problemas para poder dar soluciones eficaces. Otro sub componente es la prueba de realidad de lo que se experimenta por un lado y se prueba por otro lado. También se tiene a la flexibilidad que es la capacidad de poder ajustar las ideas, emociones y conductas frente a alguna situación e incluso se puede alterar actividades rutinarias.

Según Bar-On (1997) Cuando una persona se siente estresada, experimenta una serie de emociones que se producen como resultado de la reacción del cuerpo a diversos acontecimientos de la vida a esto se refiere la cuarta dimensión que es manejo del estrés. Esta dimensión tiene como subcomponentes a la tolerancia al estrés que es la capacidad para poder resistir

ante diferentes adversidades enfrentándose de forma positiva y activa. Además se tiene al subcomponente control de impulso que es el saber controlarse frente a una situación difícil evitando demostrar la cólera.

El estado de ánimo, es la quinta dimensión, que para Bar-On (1997) es aquí donde cada sujeto debe tener una actitud positiva, dado que va a influir en los acontecimientos que sucedan en su vida cotidiana. Aquí se tienen como subcomponentes a la felicidad que es sentirse feliz con la vida que uno lleva en marcha y saber disfrutarla. También se tiene al optimismo es la habilidad de mantenerse positivos frente a situaciones problemáticas incluso que pueden jugar en nuestra contra.

En tanto a la variable habilidades sociales se tiene a la teoría de inteligencia social de Thorndike(1929) quien manifiesta que todo individuo tiene la habilidad para poder comprender a su prójimo y para comportarse adecuadamente mientras se relaciona con los que le rodean. Este tipo de habilidades es lo que se necesita en la actualidad para evitar situaciones de estrés. Otra perspectiva es la del aprendizaje social de Bandura (1987 ), quien dijo que mientras una persona observa a los demás, decide e imita su conducta, y consigue aprender un nuevo comportamiento. Por tanto, las habilidades sociales se definen como un comportamiento que una persona aprende y luego repite una y otra vez en su vida. Una habilidad o conocimiento que una persona adquiere como resultado de su educación Como resultado, la habilidad social puede definirse como un conjunto de comportamientos y/o una conducta socialmente aceptable que permite la expresión de emociones, deseos, puntos de vista y derechos, entre otras cosas, de manera que no tenga un efecto adverso en los demás.

Los autores de Alberti y Emmons (1978) definieron las habilidades sociales como cualquier comportamiento que permita a un sujeto comportarse en la dirección de su interés más significativo. Es la capacidad de defenderse sin excesivo temor, de expresarse de forma cómoda, de comunicar los verdaderos sentimientos y de realizar el ejercicio de un derecho personal sin rechazar el derecho de los demás a hacer lo mismo. Goldstein (1989) señaló, en cuanto a la variable habilidades sociales, es un comportamiento requerido para llevar una vida placentera y eficaz en un sentido social de trabajo y de aprendizaje que se le proporciona al sujeto, y es un elemento para poder sentirnos seguros y poder

confiar en situaciones de interrelación. Específicamente, Trianes (1996) señaló, que es una conducta o pensar que permite resolver situaciones sociales de forma efectiva, donde se benefician el sujeto y el contexto. De lo que se trata es de los comportamientos precisos para realizar un trabajo social de forma adecuada, según Monjas (2010).

Según Goldstein (1989), las habilidades se dividen en seis categorías: la primera categoría, que incluye las primeras habilidades sociales o básicas, permite al individuo interactuar con los demás; estas habilidades se practican en una variedad de situaciones; y dentro de esta categoría se toma en cuenta el potencial del sujeto para: oír, empezar y sostener un diálogo, formular una interrogante, dar las gracias, mostrarse formalmente a sí mismo y a los demás, y hacer un cumplido.

Siguiendo a Goldstein (1989), el segundo conjunto de habilidades sociales avanzadas, que permiten a los individuos comprometerse más profundamente con los demás en muchos aspectos de la vida social, permitiendo un grado más avanzado de interacción social en general. Habilidades como: solicitar apoyo, colaborar, brindar y obedecer indicaciones, dispensarse y persuadir a los terceros que son consideradas por el autor en este grupo.

Goldstein (1989) identifica un tercer grupo, que el autor denomina habilidades relacionadas a los sentimientos. Éstas incluyen ser consciente de lo que siente, tener el potencial de comunicarlas, entender las emociones de los demás, afrontar la propia molestia y mostrar amor hacia los demás, resolver el miedo y recompensarse a sí mismo.

Siguiendo a Goldstein (1989), el cuarto grupo de habilidades está formado por aquellas que permiten a una persona evitar ser agresiva con otras personas cuando interactúan en una variedad de situaciones del mundo real. Las habilidades de este grupo incluyen solicitar autorización, prestar recursos, apoyar al resto, negociar, saber manejar las emociones, proteger sus derechos, actuar frente a bromillas, evadir conflictos con el resto y abstenerse de meterse en contiendas.

El quinto grupo está relacionado con el grado de capacidad para afrontar el estrés, el fracaso, la persuasión y la presión de los compañeros, así como el nivel de capacidad para articular y reaccionar ante una queja. Según Goldstein (1989), la capacidad de regular las emociones ayudará a la persona a tener más

tolerancia a las frustraciones y a controlar mejor su ira, lo que le permitirá manejar mejor las situaciones de estrés. Ser capaz de adquirir estas destrezas le contribuirá a eludir la ansiedad cuando se enfrente a circunstancias desafiantes o cambiantes, y también aumentará su potencial para dar solución a conflictos, actuar con más éxito y aumentar su amor propio.

La sexta categoría, es denominada habilidades de planificación, consiste en habilidades destacadas y complicadas que guían la conexión correcta con otras personas. Como afirma Goldstein (1989), el progreso de estas destrezas implica la elección correcta de opciones, la determinación del origen de una contingencia, la fijación de propósitos, el reconocimiento de los propios potenciales, la recopilación de datos procesados, la culminación adecuada de conflictos según su relevancia y, finalmente, el total enfoque en una tarea, entre otras cosas.

En tanto a la variable relaciones interpersonales se tiene a la teoría de Rogers (1971) se refiere a que cada vez que haya mayor experiencia y comunicación se tendrá una relación más fortalecida que beneficie al prójimo. Además, remarcó que el ser humano es positivo por naturaleza y busca su beneficio propio, para que mejore como persona frente a un mundo social. Rogers (2011) expone también que en el proceso de formarse como persona se debe ser auténtico, además uno debe aceptarse así mismo y a los demás, también explorarse en torno a sus valores y sentimientos para poder emprender. Sólo así tendrá la capacidad de madurar y poder lograr un desarrollo personal. Si un maestro logra establecer este tipo de relación con sus estudiantes, habrá menos ansiedad y dependencia, por lo contrario, serán más auténticos y disciplinados con capacidad de ser creativos.

También está la teoría de campo de Lewin (1988) quien argumentó que su teoría de basa sobre un comportamiento social y que depende de la interrelación de sus partes, nuestras conductas no dependen sólo de lo vivido ni de lo que vivirán sino del proceso actual donde influye el espacio y el ambiente donde se desenvuelve el sujeto. Toda conducta será cambiante de acuerdo al cambio de su ambiente.

Según Monjas (2000), las interacciones interpersonales cambiantes son parte fundamental de la existencia, sirviendo no sólo como medio para alcanzar fines categóricos, sino también como un fin en sí mismo, y como tal, son un

aspecto primordial de la vida. De esta manera, el desarrollo de los vínculos interpersonales no es un trabajo simple u opcional, ni es algo que pueda dejarse al azar, sino que debe lograrse potenciando el ambiente de la institución, lo cual es inevitable dado que se trata de una comunidad de aprendizaje.

Caballo (2007) afirmó que es la agrupación de juicios donde el propósito es la explicación y previsión de la sapiencia humana en el seno de las instituciones, y que se requieren para cumplir con las metas y objetivos estratégicos mencionados, porque, a través de las conexiones que los miembros de una organización forman entre sí, se intentará mejorar las exigencias de interacción social entre los miembros de la organización. Además, sólo los miembros satisfechos podrán contribuir de forma eficaz y eficiente a la obtención de los propósitos estratégicos de la entidad. Silveira (2015) lo define como el conjunto de personas en el que interactúan de manera saludable para poder comunicarse de forma asertiva, considerando sus sentimientos y pensamientos, por lo tanto es un medio donde se aprende mucho a ser cada día una mejor persona ante los demás. Griffin (2016) señala que las relaciones interpersonales son una fuente primordial para cumplir con requerimientos necesarios frente a las necesidades que se presenten, además representan una buena base para el apoyo social. Como señala Chiavenato (2009) es la agrupación de seres humanos que se involucran en grupos sociales y que están en constante interacción, demostrando actitudes que van de acuerdo a las influencias que reciben de quienes están en contacto además buscando que sean aceptados para poder satisfacer lo que se necesite de acuerdo a sus intereses. Las conexiones interpersonales, según De la Corte (2004), son las que se desarrollan entre 2 o más personas en un determinado entorno social, como una escuela, un hogar, una empresa o cualquier otra institución. En el contexto de las interacciones interpersonales, hay una consecuencia básica: la preponderancia se confiere a través de la influencia que se da a lo largo de la etapa de enseñanza-aprendizaje, lo que resulta en el progreso de las características sociales. Paredes (2017) son compuestas por una serie de interacciones que se dan en una organización, ya que al relacionarse se desarrollarán en el aspecto social, es aquí donde uno puede lograr sus metas trazadas porque sus experiencias son significativas, es por ello que las conexiones interpersonales

de los docentes se deben fortalecer con todos los miembros de su comunidad educativa.

Según Caballo (2007) respecto a la variable relaciones interpersonales, identificó estas dimensiones: el manejo de comunicación, donde señaló que al comunicarse se transfiere datos hacia diferentes sujetos, en esta oportunidad entre estudiantes y docentes. Es por eso que debe darse una comunicación positiva dando menos problemas y más alternativas de solución, eso permitirá establecer una relación coherente basada en la claridad y precisión de la información. Los conceptos de educación y comunicación, según Whetten (2016), menciona que se debe manejar una comunicación de apoyo que siempre busca fortalecer la relación de forma positiva cuando se trata de resolver un problema o tratar un tema difícil, los mensajes deben ser precisos, eso generará un respeto mutuo, buenas relaciones y sentimientos positivos.

Según Caballo (2007), el componente de ambiente de colaboración puede definirse el lugar donde se reúnen esfuerzos para lograr lo propuesto, el trabajo debe ser en equipo donde todos den lo mejor de sí, colaboren y se relacionen manteniendo una disponibilidad constante. En las escuelas siempre se tiene en cuenta este tipo de componente, lo que permite que entre docentes pueden apoyarse para que obtengan mejores resultados en su campo de trabajo. Por la misma razón, según Woods (1987), el proceso educativo escolar es sumamente sofisticado y contiene una serie de factores que deben estar vinculados entre sí para que sus efectos sean óptimos y relevantes. Si estos aspectos no se desarrollan de forma idónea y en un ambiente agradable, no es posible realizar una mejora del proceso; esto es especialmente cierto en un proceso en el que los temas están interrelacionados.

Para atender eficazmente la dimensión de las actitudes socioafectivas, según Caballo (2007), aquí se desarrollan las capacidades de afecto para que se puedan integrar fácilmente en ambiente interno o externo de una institución. Para Fernández (2004) el desarrollo socio afectivo requiere del uso de fortalezas porque forma parte de la formación de la conducta de la persona. La ejecución de esas habilidades socio emocionales afecta a las escuelas, y se genera un buen ambiente para poder aprender y enseñar como que también se optimiza la capacidad para poder interrelacionarse con los demás, lo que conlleva a aminorar problemas y aumentar soluciones.

Según Caballo (2007), la dimensión de la resolución de conflictos reconoce que el conflicto es una característica inevitable donde se negocia y es significativa de la vida social, a pesar de ser un componente bien conocido de nuestras vidas, pero tiene como objetivo dar solución a los inconvenientes que se nos presenten en ella. Diversos grupos están motivados a investigar el conflicto porque adopta formas conflictivas, pasa por procesos contradictorios y tiene resultados contradictorios.

Según la definición de Woods (1987), en los conflictos siempre se evidencia: Una motivación mixta está presente en todas las disputas, lo que significa que las partes implicadas están motivadas por objetivos tanto cooperativos como competitivos. En la gran parte de las contingencias puede existir un motivo constructivo o destructivo; en todas las contingencias, los intereses cooperativos y competitivos de los intervinientes admiten la aparición de dos etapas diferentes en su respuesta integral (cooperativa) o proporcional (competitiva), dando lugar a dos estrategias distintas para su resolución en cada caso.



### III. METODOLOGÍA

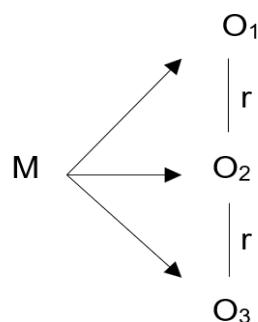
Lo investigado responde a un enfoque cuantitativo, que de acuerdo a Ñaupás *ét. al.* (2013), La distingue el uso de procedimientos y técnicas cuantitativas que tienen que ver con la medición, medición de unidades de análisis, la observación y el uso de magnitudes, así como el tratamiento estadístico. Además, se consideró el método hipotético-deductivo. Bernal (2006), considera que se inicia en una formulación de hipótesis que deben ser refutadas o falseadas, deduciéndose conclusiones luego de haber realizado una comprobación.

#### 3.1 Tipo y diseño de investigación

De tipo básico, según Sánchez, Reyes, y Mejía (2018), permitirá incrementar conocimientos acerca de las relaciones entre las variables, no será de carácter práctico. De acuerdo con CONCYTEC (2018), se orienta a comprender mejor las relaciones de las variables observadas.

El nivel de investigación será descriptivo, donde Quezada (2010) señaló que permitirá conocer los detalles, las estructuras y aspectos que constituyen los fenómenos en un contexto dado.

Así también, será de diseño correlacional, que según Baptista, Fernández y Hernández (2014), que permitirá determinar el grado de relación entre las variables ya sean dos o más en una situación dada, y responde al siguiente diseño:



Dónde:

M	:	Muestra probabilística de docentes de un centro de estudios
O <sub>1</sub>	:	Inteligencia emocional
O <sub>2</sub>	:	Habilidades sociales
O <sub>3</sub>	:	Relaciones interpersonales
r	:	Rel. entre O <sub>1</sub> , O <sub>2</sub> y O <sub>3</sub>

### 3.2 Variables

#### **Variable 1 (O<sub>1</sub>): Inteligencia emocional**

Definición conceptual. De lo que se trata es de desarrollar una imagen precisa y honesta del individuo y aplicar ese modelo a fin de desempeñarse de manera adecuada en nuestra vida diaria (Ugarriza y Pajares, 2001)

Definición operacional. Ejecutar actividades para evaluar los grados de inteligencia emocional en el contexto de los componentes de los estados de ánimo general, gestión del estrés, adaptabilidad, inteligencia interpersonal, e inteligencia intrapersonal.

#### **Variable 2 (O<sub>2</sub>): Habilidades sociales**

Definición conceptual. Proporcionar al individuo el comportamiento necesario para una existencia agradable y productiva en los aspectos social, laboral y educativo es un recurso para la formación de la seguridad y la autoconfianza en circunstancias de interrelación (Goldstein, 1989)

Definición operacional. Acciones para evaluar niveles de habilidades sociales fundamentales, avanzadas, de planificación, la gestión del estrés, las opciones de solución a la agresividad y de las habilidades asociadas con las emociones.

#### **Variable 3 (O<sub>3</sub>): Relaciones interpersonales**

Definición conceptual. En las instituciones, son conjuntos de juicios con el objetivo de esclarecimiento y la previsión del conocimiento en las personas. Debido a relaciones que generan entre sí, son necesarias para alcanzar los objetivos establecidos. Los miembros de una organización querrán potenciar sus demandas de conexión social, y solamente las personas satisfechas podrán

contribuir eficaz y eficientemente a la consecución de las metas y fines de la organización (Caballo, 2007)

Definición operacional. Acciones para medir niveles de relaciones interpersonales mediante sus dimensiones resolución de conflictos, actitudes socioafectivas, ambiente de colaboración y manejo de la comunicación.

### 3.3 Población, muestra y muestreo

Como afirma Arias (2012), población es la agrupación limitada de elementos de cualidades similares, para lo cual los resultados del estudio serán integrales, tal como lo indican los desafíos y objetivos de la investigación. Además, para Mejía (2017), también se le dice universo y su análisis se realiza mediante el censo. Por ello, la población es censal y está conformado por profesores de una I.E. de San Juan de Lurigancho al 2021 en la siguiente manera:

**Tabla 1**

*Distribución de la población docente*

Inst. Educativa	Nivel	Nº	Población
Nº 1	Inicial	18	
	Primaria	26	
	Secundaria	36	80
	Total	80	

*Fuente: Archivo de dirección -2021*

### 3.4 Técnicas e instrumentos de recolección de datos, validez y confiabilidad

Se realizó una encuesta de forma virtual, que de acuerdo a Tamayo y Tamayo (2012), será posible recolectar información a manera directa a través de interrogantes, que serán formuladas por la investigadora a los integrantes de la muestra.

El cuestionario sobre inteligencia emocional, cuya autoría fue Bar On, modificado por Pajares y Ugarriza (2001), comprende 60 ítems, clasificados en 5 dimensiones: adaptabilidad (10 ítems), inteligencia intrapersonal (9 ítems),

inteligencia interpersonal (12 ítems), estado de ánimo (18 ítems), manejo del estrés (11 ítems), y con las escalas: Nunca (0), Rara vez (1), Algunas veces (2), Casi siempre (3), Siempre (4). Su aplicación será individual y tiene una duración de 20 minutos.

También el cuestionario de habilidades sociales, cuyo autor fue Goldstein (2002), adaptado por Solis (2021), distribuido en seis dimensiones: destrezas sociales básicas (8 ítems), avanzadas (6 ítems), vinculadas a las emociones (7 ítems), opciones de respuesta ante la agresión (9 ítems), para combatir el estrés (12 ítems), planificación (8 ítems), y se aplicó de forma individual, en un periodo de 20 min.

De la misma manera, el cuestionario de relaciones interpersonales, cuyo autor fue Arotinco (2018), categorizados en cuatro dimensiones con 8 ítems en cada una: manejo de comunicación, ambiente de colaboración, actitudes socioafectivas, y manejo adecuado a los problemas. Se aplicará de manera individual y con una duración de 20 min.

La validez del instrumento de acuerdo a Escobar y Cuervo (2008), es la opinión informada de expertos en el tema de estudio, reconocidos por otros, que evidencias y realizan juicios y valoraciones en los criterios claridad, relevancia y pertinencia.

## Tabla 2

### *Juicio de expertos*

Nº	Expertos	Es aplicable
1	Dr. Johnny Felix Farfán Pimentel	Si
2	Dr. Hugo Eladio Chumpitaz Caycho	Si
3	Dr. Darien Barramedo Rodríguez Galán	Si
4	Dr. Santiago Arnol Crispin Rodriguez	Si
5	Dr. Jorge Rafael Diaz Dumont	Si

Asimismo, la confiabilidad del instrumento, que de acuerdo a Hurtado (2010), es el grado de similitud de las respuestas de las observaciones entre el contexto de la investigadora y los integrantes de la muestra; y por presentar más de dos alternativas se aplicará el coeficiente Cronbach, que se obtendrá al aplicar una prueba piloto.

**Tabla 3***Confiabilidad – Alfa de Cronbach*

Nº	Instrumentos	A. Cronbach	Items
1	Cuestionario de inteligencia emocional	0,958	60
2	Cuestionario de habilidades sociales	0,934	50
3	Cuestionario de relaciones interpersonales	0,954	32

**Tabla 4***Valor de confiabilidad*

Valor del coeficiente	Confiabilidad
De .60 - .65	Rechazable
Entre .65 - .70	Aceptable mínimamente
De .70 - .80	Respetable
De .80 - .90	Buena
De 90- 100	Muy buena

Fuente: De Vellis (2006)

**3.5 Procedimiento**

Para el progreso respectivo de la investigación se inició con la recopilación de la información, así se logró consignar datos teóricos, luego se solicitará autorización a las autoridades educativas para la aplicación de los instrumentos. Se aplicarán cuestionarios, para luego recoger los datos que serán tratados en el programa de cálculo Excel, y acto seguido se procesarán en SPSS para la obtención de los resultados descriptivos e inferenciales.

**3.6 Método de análisis de datos**

Para analizar los datos y dar resultados se utilizó Excel, SPSS v26, y será en dos aspectos: análisis descriptivo, que implicará la construcción de tablas y figuras en frecuencias y proporción porcentual; y luego el análisis inferencial, que implicará la realización de la prueba de normalidad que por ser la muestra superior a 50 se utilizará la prueba de Kolmogorov-Smirnov; y en función de los resultados, se utilizará el estadístico STATA para comprobación de las hipótesis.

### **3.7 Aspectos éticos**

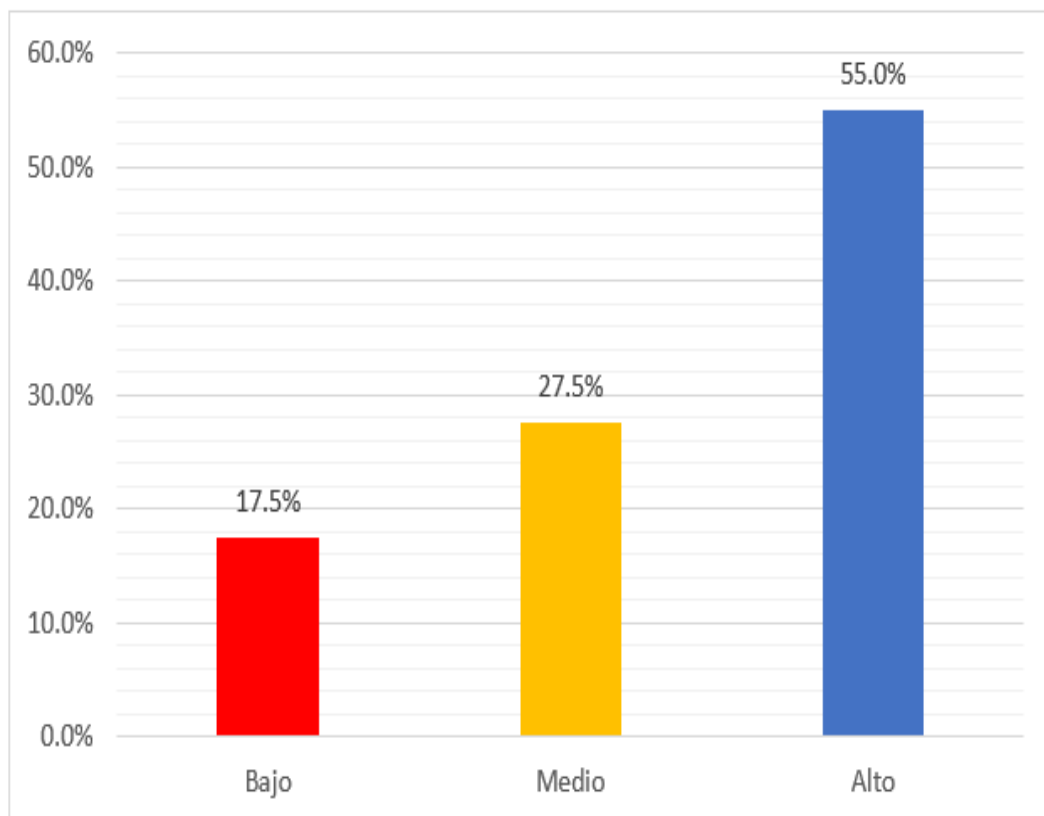
El estudio estuvo enmarcado en las normas de APA en su séptima edición, que permitirá consignar datos y referencias de autores nacionales e internacionales; asimismo, se mantendrá el reserva el nombre de los miembros de la población. También, se respetarán los resultados obtenidos.

## IV. RESULTADOS

### 4.1 Resultados Descriptivos

**Figura 1**

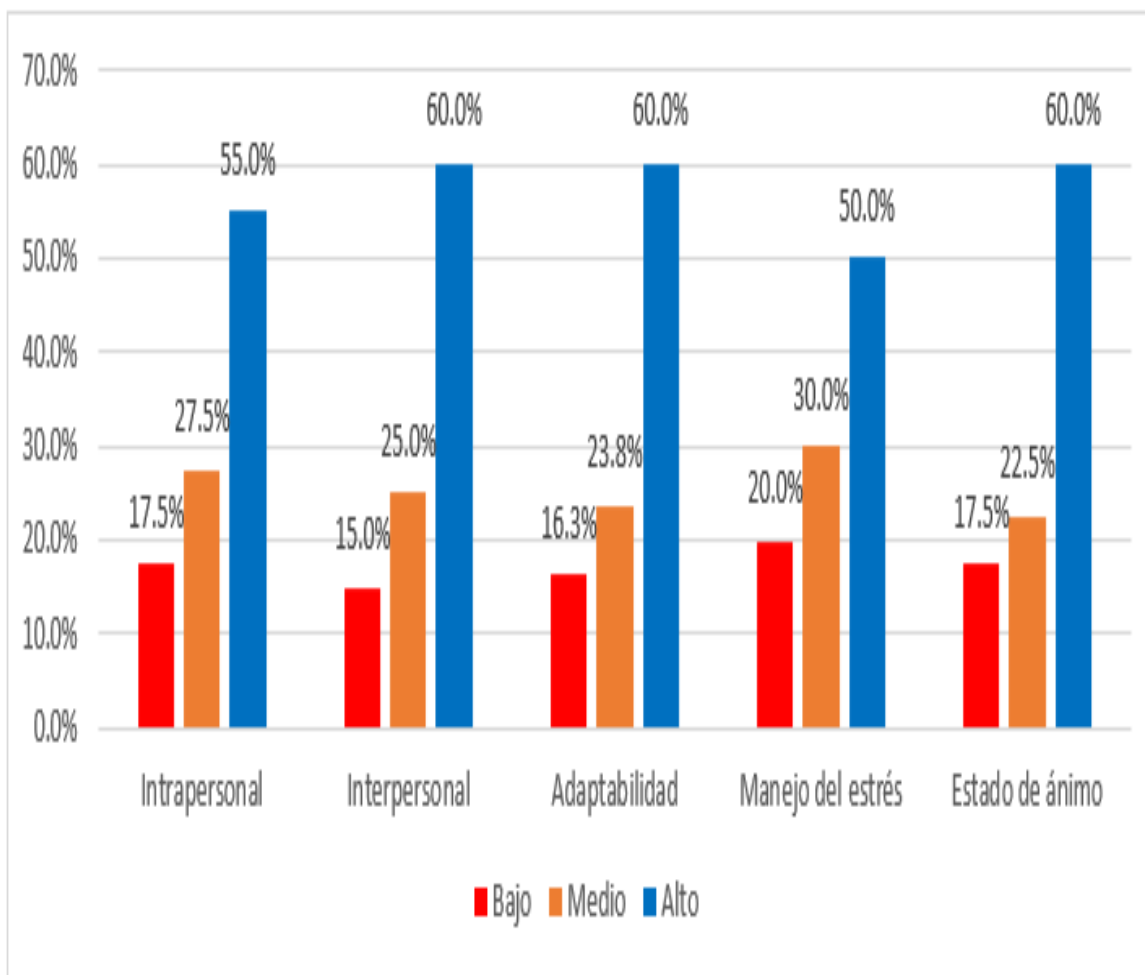
*Diagrama de barras de inteligencia emocional*



De lo observado en la fig. 1; en la población de docentes, respecto a su Inteligencia Emocional se puede observar que es bajo el 17.5%, medio el 27.5% y alto el 55%.

**Figura 2**

*Diagrama de barras de las dimensiones de inteligencia emocional*

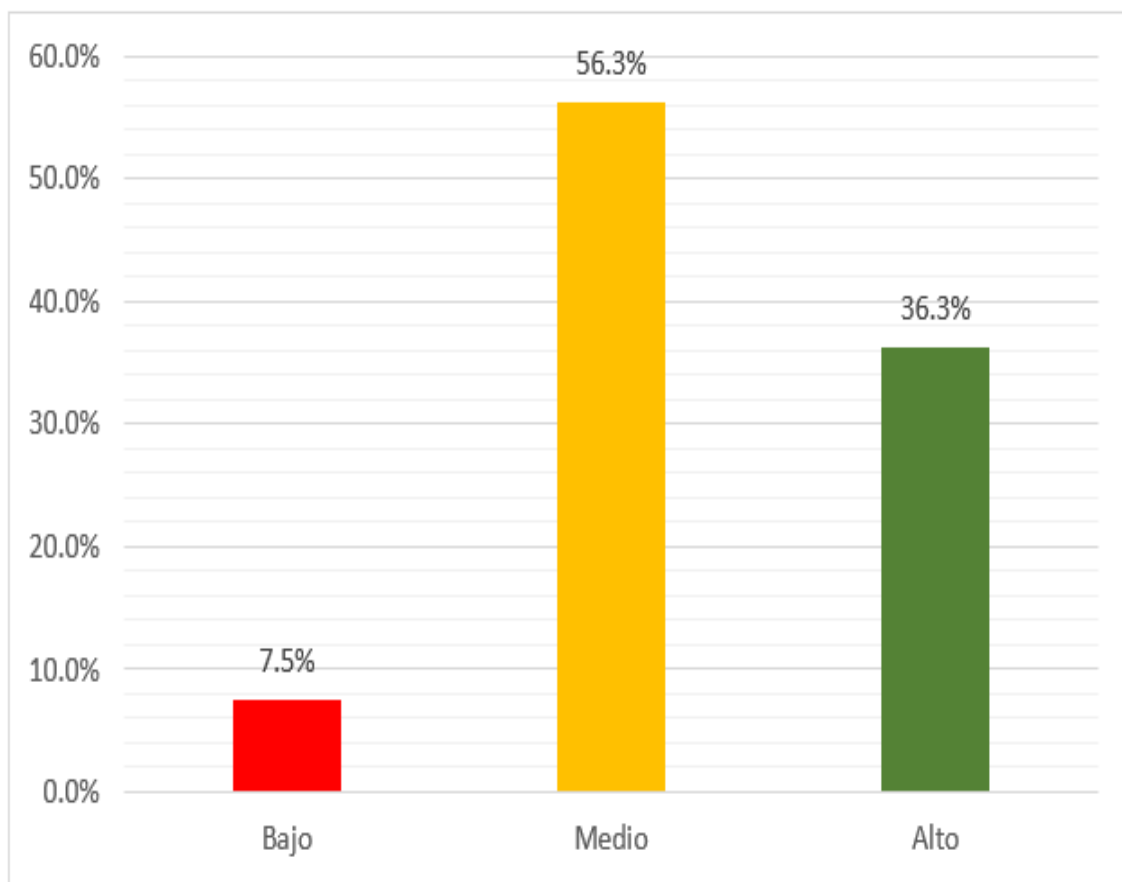


De lo observado en la fig. 2; en las cinco dimensiones en esta población de docentes prevalece un nivel alto.



**Figura 3**

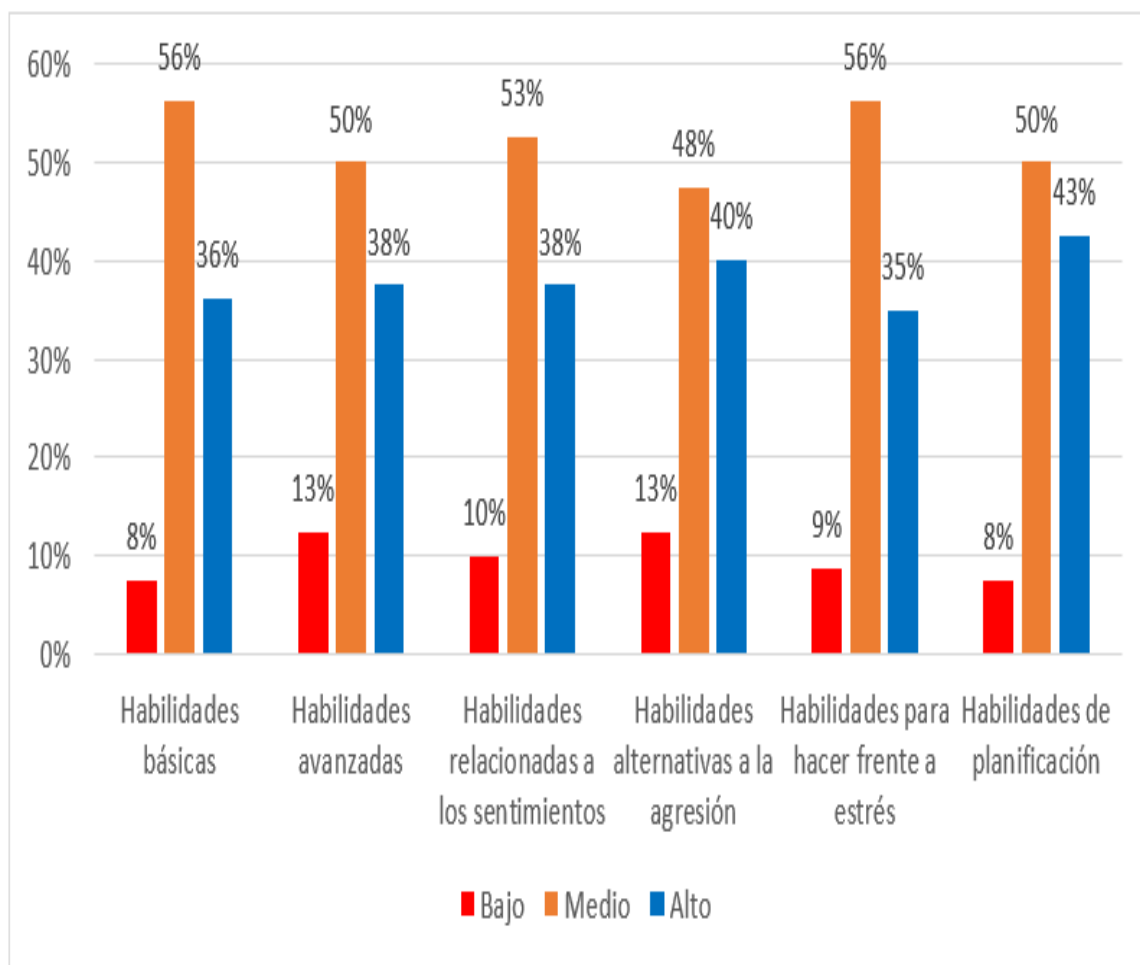
*Diagrama de barras de habilidades sociales*



De lo observado en la fig. 3; en la población de docentes, respecto a sus Habilidades Sociales se puede observar que es bajo el 7.5%, medio el 56.3% y alto el 36.3%.

**Figura 4**

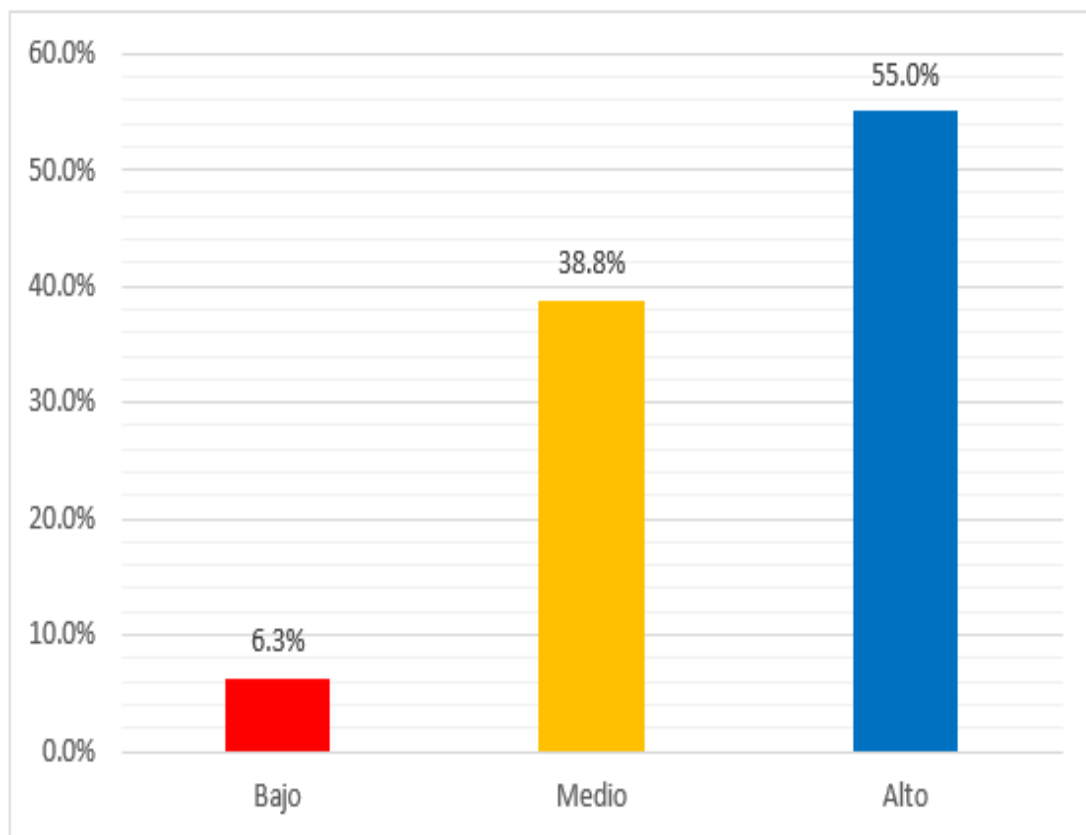
*Diagrama de barras de las dimensiones habilidades sociales*



De lo observado en la fig. 4; en las seis dimensiones en esta población de docentes prevalece un nivel medio.

**Figura 5**

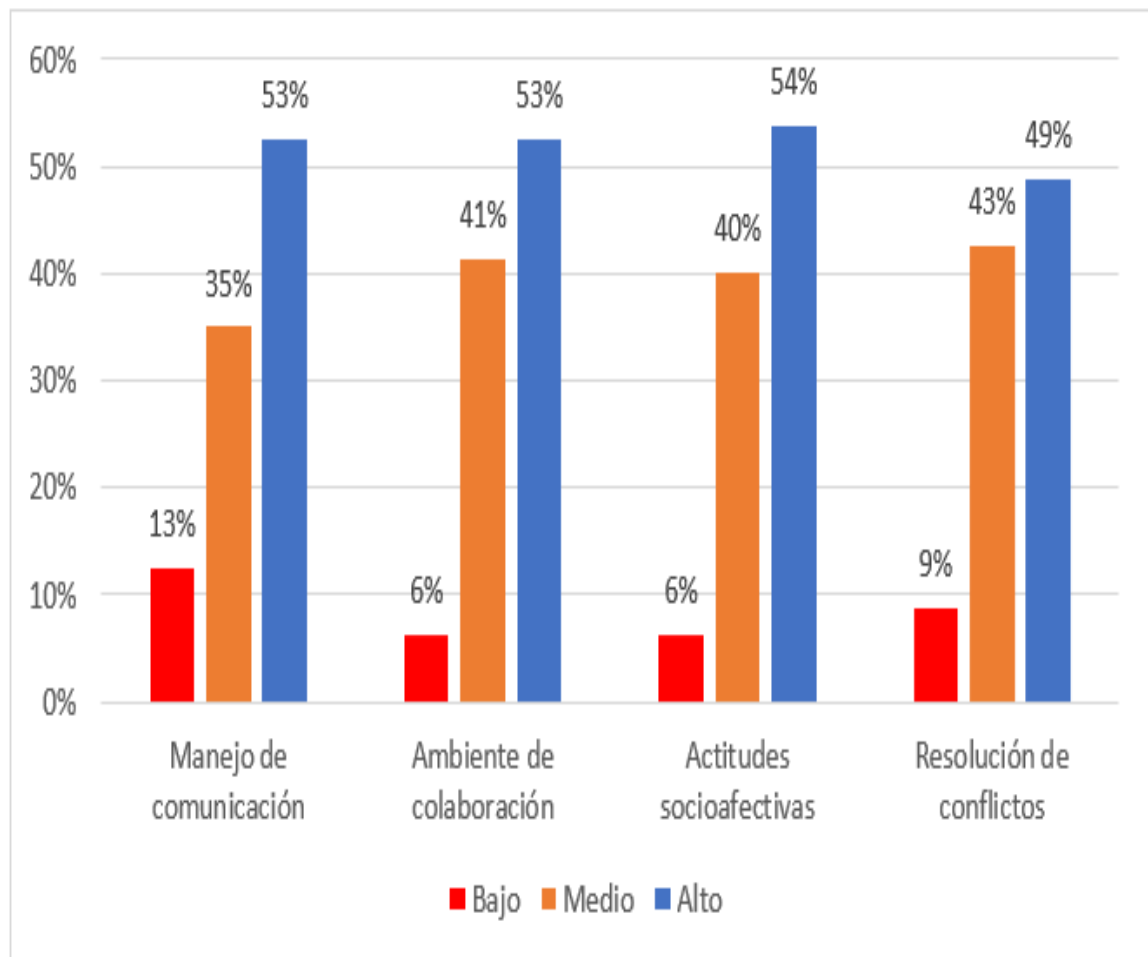
*Diagrama de barras de relaciones interpersonales*



De lo observado en la fig. 5; en la población de docentes, respecto a sus Relaciones Interpersonales se puede observar que es bajo el 6.3%, medio el 38.8% y alto el 55%.

**Figura 6**

*Diagrama de barras de las dimensiones de relaciones interpersonales*



De lo observado en la figura 6; en las cuatro dimensiones de esta población docente prevalece un nivel alto.

## 4.2 Resultados inferenciales

### 4.2.1. Prueba de normalidad

Hipótesis de normalidad

Ho: La distribución de la variable de estudio no difiere de la distribución normal.

Ha: La distribución de la variable de estudio difiere de la distribución normal.

Por lo tanto;

Si  $p > 0.05$ , se acepta la Hipótesis nula (Ho)

Si  $p < 0.05$ , se rechaza la Hipótesis nula (Ho) y se acepta la Ha

**Tabla 5**

*Pruebas de normalidad*

	Kolmogorov-Smirnov <sup>a</sup>		
	Estadístico	gl	Sig.
<b>Inteligencia Emocional</b>	,012	80	,000
Intrapersonal	,112	80	,000
Interpersonal	,013	80	,000
Adaptabilidad	,001	80	,000
Manejo del estrés	,008	80	,000
Estado de ánimo	,041	80	,000
<b>Habilidades Sociales</b>	,004	80	,000
Habilidades básicas	,002	80	,000
Habilidades avanzadas	,001	80	,000
Habilidades relacionadas a los sentimientos	,000	80	,000
Habilidades alternativas a la agresión	,002	80	,000
Habilidades para hacer frente a estrés	,002	80	,000
Habilidades de planificación	,000	80	,000
<b>Relaciones Interpersonales</b>	,075	80	,000
Manejo de comunicación	,075	80	,000
Ambiente de colaboración	,075	80	,000
Actitudes socioafectivas	,075	80	,000
Resolución de conflictos	,075	80	,000

La prueba de normalidad, revela cifras  $p = 0.000 < 0.05$  (Kolmogorov-Smirnov  $n \geq 50$ ). Posteriormente, en los casos, el valor  $p < \alpha$  cuando  $\alpha = 0.05$

La Ho se rechaza en base a las pruebas ofrecidas, y se decide que los datos no siguen una distribución normal, lo que apoya a valerse de la estadística no paramétrica.

## 4.2.2. Prueba de hipótesis

### Hipótesis general

**HG:** Existe relación significativa entre la inteligencia emocional, las habilidades sociales y las relaciones interpersonales en docentes de una institución educativa de San Juan de Lurigancho, 2021

**H0:** No existe relación significativa entre la inteligencia emocional, las habilidades sociales y las relaciones interpersonales en docentes de una institución educativa de San Juan de Lurigancho, 2021.

**Tabla 6**

*Correlación de orden entre la inteligencia emocional, las habilidades sociales y las relaciones interpersonales.*

Variables	Correlación Orden 0 Rho de Spearman	Orden 1 (1,2,3)	Parámetros. N = 80
Inteligencia emocional; Habilidades sociales	0.525		$\sigma$ típico 0.01974
Inteligencia-emocional; Relaciones interpersonales	0.581	0.481000	Zcalculado 3.067744
Habilidades sociales; Relaciones interpersonales	0.337		Z(1- $\alpha$ /2) 1.96

\*\*La correlación es significativa en el nivel 0,01 (bilateral).

Según datos de la tabla 6, la relación de orden 0 entre la Inteligencia emocional y las habilidades sociales tiene el grado de correlación moderado=,525. Entre la Inteligencia Emocional y las Relaciones Interpersonales existe un nivel moderado de coeficiente de correlación de 0,581. Además, la correlación entre las Habilidades Sociales y las Relaciones Interpersonales es 0,337, lo que indica una baja relación. Así mismo, la correlación para el orden 1 es de 0,48 lo que sugiere una asociación débil. Asimismo, la correlación para el orden 1 es = 0,48, lo que indica una relación moderada positiva. Con relación a la prueba de hipótesis, la prueba Z (1-  $\alpha$ /2) = 1,96 en comparación con Z = 3,07, lo que demuestra que Z(1-  $\alpha$ /2) es < a Z calculado. Con una significancia de 0,05 y un intervalo de confianza del 95 por ciento, en vista de ello, se rechaza la hipótesis nula, eso implica que: Existe relación significativa entre la inteligencia emocional, las habilidades sociales y las relaciones interpersonales en docentes de San Juan de Lurigancho, 2021.

## Hipótesis específica 1

**HE1:** Existe relación significativa entre la inteligencia emocional, las habilidades sociales y la dimensión manejo de comunicación en docentes de una institución educativa de San Juan de Lurigancho, 2021.

**H0:** No existe relación significativa entre la inteligencia emocional, las habilidades sociales y la dimensión de manejo de comunicación en docentes de una institución educativa de San Juan de Lurigancho, 2021.

**Tabla 7**

*Correlación de orden entre la inteligencia emocional, las habilidades sociales y la dimensión de manejo de comunicación de las relaciones interpersonales.*

Variables	Correlación orden 0 Rho Spearman	orden 1: (1,2,3)	Parámetros. N = 80
Inteligencia emocional; Habilidades Sociales	0.525		$\sigma$ típico 0.08745
Inteligencia emocional; Manejo de comunicación	0.311	0.360000	Zcalculado 2.276334
Habilidades Sociales; Manejo de Comunicación	0.244		Z(1- $\alpha$ /2) 1.96

\*\* . La correlación es significativa en el nivel 0,01 (bilateral).

Según datos de la tabla 7 indican que la relación de orden 0 entre la int. emocional y las hab. sociales tiene un moderado coeficiente de correlación de 0,525. Entre la inteligencia emocional y el manejo de la comunicación existe un nivel bajo de coeficiente de correlación de 0,311. Además, el coeficiente de correlación entre las habilidades sociales y el manejo de la comunicación es de 0,244, lo que evidencia una baja relación. Así mismo, la correlación de orden 1 entre la inteligencia emocional, las hab. sociales y el manejo de comunicación es 0,36, lo que indica que estos tres variables tienen una débil relación positiva.

Respecto a la prueba de hipótesis, se halló la prueba Z (1-  $\alpha$ /2) que es= 1,96 comparado con la Z = 2,276334; lo que demuestra que Z (1-  $\alpha$ /2) es menor a la Z calculada. La hipótesis nula se rechaza a un nivel de significación de 0,05 con un nivel de confianza del 95 por ciento, lo que implica que: Existe relación significativa entre la inteligencia emocional, las habilidades sociales y la dimensión manejo de comunicación en docentes de una institución educativa de San Juan de Lurigancho, 2021.

## Hipótesis específica 2

**HE2:** Existe relación significativa entre la inteligencia emocional, las habilidades sociales y la dimensión ambiente de colaboración en docentes de una institución educativa de San Juan de Lurigancho, 2021.

**H0:** No existe relación significativa entre la inteligencia emocional, las habilidades sociales y la dimensión de ambiente de colaboración en docentes de una institución educativa de San Juan de Lurigancho, 2021.

**Tabla 8**

Correlación de orden entre la inteligencia emocional, las habilidades sociales y la dimensión ambiente de colaboración de las relaciones interpersonales

Variables	Correlación orden 0 Rho Spearman	orden 1: (1,2,3)	Parámetros N = 80
Inteligencia emocional; Habilidades sociales	0.525		$\sigma$ típico 0.02581
Inteligencia emocional; Ambiente de colaboración	0.596	0.467000	Z calculado 2.024483
Habilidades sociales; Ambiente de colaboración	0.280		Z(1- $\alpha$ /2) 1.96

\*\* . La correlación es significativa en el nivel 0,01 (bilateral).

Según datos de la tabla 8, la relación de orden 0 entre la Inteligencia Emocional y las Habilidades Sociales presenta un moderado nivel de correlación de 0,525. La correlación entre la Inteligencia Emocional y el ambiente de Colaboración es de 0,596. Además, la correlación entre las Habilidades Sociales y el Amb. de Colaboración es de 0,280, lo que induce a una relación baja. Asimismo, el coeficiente de correlación de orden uno entre la inteligencia emocional, las habilidades sociales y el ambiente de colaboración es 0,467, eso indica una relación moderada positiva.

Respecto a la prueba de hipótesis, la prueba  $Z(1 - \alpha/2)$  que es = 1,96 comparado con  $Z$  calculado de 2,2763, lo que indica que  $Z(1 - \alpha/2)$  es < a  $Z$  calculado. Con grado de significación de 0,05 y un nivel de confianza del 95 por ciento, se desecha la hipótesis nula, entonces, Existe relación significativa entre la inteligencia emocional, las habilidades sociales y la dimensión de ambiente de colaboración de las relaciones interpersonales en educadores de un centro educativo de San Juan de Lurigancho, 2021.



### Hipótesis específica 3

**HE3:** Existe relación significativa entre la inteligencia emocional, las habilidades sociales y la dimensión de actitudes socioafectivas en docentes de una institución educativa de San Juan de Lurigancho, 2021.

**H0:** No existe relación significativa entre la inteligencia emocional, las habilidades sociales y la dimensión de actitudes socioafectivas en docentes de una institución educativa, 2021.

**Tabla 9**

*Correlación de orden entre la inteligencia emocional, las habilidades sociales y la dimensión de actitudes socioafectivas de las relaciones interpersonales.*

Variables	Correlación Orden 0 Rho Spearman	Orden 1: (1,2,3)	Parámetros. N = 80
Inteligencia emocional; Habilidades sociales	0.525		$\sigma$ típico 0.12785
Inteligencia emocional; Actitudes socioafectivas	0.525	0.443000	Z calculado 2.653874
Habilidades sociales; Actitudes_Socioafectivas	0.279		Z (1- $\alpha$ /2) 1.96

\*\* . La correlación es significativa en el nivel 0,01 (bilateral)

La tabla 9 indica que la relación de orden 0 entre la Inteligencia Emocional y las Habilidades Sociales tiene una moderada puntuación de correlación de 0,525. La correlación entre la Inteligencia Emocional y las Actitudes Socio-Afectivas es de 0.525 presenta un nivel moderado. Además, la correlación entre las Habilidades Sociales y las Actitudes Socio-Afectivas es de 0.279, lo que sugiere una asociación débil. Asimismo, la correlación de orden 1 entre la inteligencia emocional, las habilidades sociales y las Actitudes Socioafectivas es de 0.443, lo que asume una relación moderada positiva.

En cuanto a la prueba de hipótesis, la prueba  $Z(1-\alpha/2)$  que es = 1,96 comparado con la Z calculada de 2,653; lo que demuestra que  $Z(1-\alpha/2)$  es menor a la Z calculada. La hipótesis nula se rechaza a una significación de 0,05 y un nivel de confianza del 95 por ciento, entonces: Existe relación significativa entre la inteligencia emocional, las habilidades sociales y la dimensión de actitudes socioafectivas en docentes de una institución educativa de San Juan de Lurigancho, 2021.

#### Hipótesis específica 4

**HE4:** Existe relación significativa entre la inteligencia emocional, las habilidades sociales y la dimensión resolución de conflictos en docentes de una institución educativa de San Juan de Lurigancho, 2021.

**H0:** No existe relación significativa entre la inteligencia emocional, las habilidades sociales y la dimensión de resolución de conflictos en docentes de una institución educativa de San Juan de Lurigancho, 2021.

**Tabla 10**

*Correlación de orden entre la inteligencia emocional, las relaciones sociales y la dimensión de resolución de conflictos de las relaciones interpersonales.*

Variables	Correlación Orden 0 Rho Spearman	orden 1: (1,2,3)	Parámetros. N = 80
Inteligencia_Emocional; Habilidades_Sociales	0.525		$\sigma$ típico 0.08741
Inteligencia_Emocional; Resolución_de_Conflictos	0.558	0.440333	Zcalculado 3.043567
Habilidades_Sociales; Resolución_de_Conflictos	0.238		Z(1- $\alpha$ /2) 1.96

\*\* La correlación es significativa en el nivel 0,01 (bilateral).

La tabla 10 indica que la relación de orden 0 entre la Inteligencia Emocional y las Habilidades Sociales es 0.525 resultando tener un nivel moderado de correlación. La correlación entre la Inteligencia Emocional y la Resolución de Conflictos es de 0,558 presentando un nivel moderado. Además, la correlación entre las Habilidades Sociales y la Resolución de Conflictos es 0,238, lo que evidencia una baja relación. Asimismo, la correlación de orden 1 entre la inteligencia emocional, las habilidades sociales y la resolución de conflictos es de 0,440, lo que indica que estos tres factores manejan una relación moderada positiva.

En cuanto a la prueba de hipótesis, la prueba Z (1-  $\alpha$ /2) que es = 1,96 comparado con la Z calculada de 3,043567, lo que muestra que  $Z(1- \alpha/2)$  es menor a la Z calculada. A una significancia de 0,05 y un nivel de confianza del 95 por ciento, se rechaza la hipótesis nula, entonces: Existe una relación significativa entre la inteligencia emocional, las habilidades sociales y la dimensión de resolución de conflictos en docentes de una institución educativa de San Juan de Lurigancho, 2021.

## V. DISCUSIÓN

Esta investigación utiliza un método cuantitativo, con el objetivo general de determinar la relación entre la inteligencia emocional, las habilidades sociales y las relaciones interpersonales en una escuela de San Juan de Lurigancho. Además, se desea identificar la relación entre la inteligencia emocional, las habilidades sociales y cada una de las dimensiones de las relaciones interpersonales.

Se ha tenido como una de las limitaciones la recoger información con instrumentos elaborados en formularios Google no siendo aplicados de forma presencia a los docentes, También es limitante la falta de investigaciones previas en las que se hayan empleado las tres variables; sin embargo, esto se ha solucionado buscando variables relacionadas o trabajando con sólo dos o una de las variables investigadas.

Con respecto al objetivo específico 1, se tiene la existencia de un nivel moderado de correlación de 0,525 entre la Inteligencia Emocional y las Habilidades Sociales en la relación de orden 0, y que existe un nivel bajo de correlación entre la Inteligencia Emocional y el manejo de Comunicación de 0,311, así como una correlación de 0,244 entre las Habilidades Sociales y el manejo de la comunicación, lo que indica una relación baja; asimismo, existe una correlación de orden 1 entre la inteligencia emocional y las habilidades sociales y el manejo de comunicación que arroja 0,36, indicando que una baja relación positiva entre estas tres variables. En la prueba de hipótesis, la prueba  $Z (1 - \alpha/2)$  es = 1,96 frente a la  $Z$  calculada = 2,276, lo que evidencia que  $Z (1 - \alpha/2)$  es menor que la  $Z$  calculada. Se puede concluir que existe una relación significativa entre la inteligencia emocional, las habilidades sociales y la dimensión manejo de comunicación en los docentes de una institución educativa de San Juan de Lurigancho, 2021, a una significación de 0. 05 y 95 por ciento de confianza que se rechaza la hipótesis nula, y que la siguiente afirmación es correcta: Específicamente, en relación al primer objetivo, según la investigación presentada por Mendoza, Torrealba y Montilla (2019), es necesario promover una comunicación efectiva en los formadores de las entidades educativas que estén orientadas al desarrollo de habilidades comunicativas para fortalecer las relaciones interpersonales. Además, se debe promover un mensaje armónico y

respetuoso, lo que resulta en una mejora de la relación positiva con la dimensión de manejo de la comunicación.

Además, con respecto al objetivo específico 2, la relación de orden 0 entre la Inteligencia Emocional y las Habilidades Sociales tiene una correlación moderada de 0,525, y la relación de orden 0 entre la Inteligencia Emocional y el Ambiente de Colaboración tiene un nivel de correlación moderado de 0,596 y la correlación entre las Habilidades Sociales y el ambiente de colaboración es 0,280, lo que indica una relación baja; asimismo, la relación de orden 1 entre la Inteligencia Emocional, habilidades sociales y el ambiente de colaboración arroja 0.467 tiene una correlación moderada positiva entre las tres variables. A un nivel de significación de 0,05 y 95 por ciento de confianza que rechaza la hipótesis nula. Se concluye que existe una relación significativa entre la inteligencia emocional, las habilidades sociales y la dimensión ambiente de colaboración en los docentes que laboran en una institución educativa de San Juan de Lurigancho, 2021, en relación a ello, la teoría de Caballo (2001) describe el contexto colaborativo como cualquier proceso que implique el trabajo de varias personas en conjunto, al menos entre dos agentes educativos, como se demostró en este estudio.

Además, de acuerdo al objetivo particular 3, la relación de orden 0 entre la Inteligencia Emocional y las Habilidades Sociales tiene una correlación moderada de 0,525, lo que indica una correlación moderada entre ambas variables. La relación entre la Inteligencia Emocional y las Actitudes Socioafectivas es moderada con un 0,525, mientras que la correlación entre las Habilidades Sociales y las actitudes socioafectivas es de 0,279, muestra una relación baja. entonces: Existe una relación moderada positiva entre la inteligencia emocional, las habilidades sociales y las Actitudes Socioafectivas, - En cuanto a la correlación de orden 1 entre estas tres variables es de 0,443, que muestra una relación moderada positiva entre las 3 variables. En la prueba de hipótesis, la prueba de  $Z(1 - \alpha/2)$  igual a 1,96 ante la Z calculada = 2,65, lo que indica que  $Z(1 - \alpha/2)$  es menor al cálculo de Z. A una significancia de 0,05 y con un 95 por ciento de confianza que rechaza la hipótesis nula. Es posible concluir que existe una relación estadísticamente significativa entre la inteligencia emocional, las habilidades sociales y la dimensión de actitudes socioafectivas de las relaciones interpersonales en los docentes de una institución educativa de

San Juan de Lurigancho, 2021,. Los hallazgos de Huanca, Larico, Apaza y Quispe (2021), quienes realizaron una investigación con la finalidad de identificar la asociación entre la inteligencia emocional y las interacciones interpersonales, fueron publicados en la revista *Psychological Science*. Aquí utilizaron un enfoque cuantitativo de tipo sustantivo y correlacional en una muestra menor de 50 profesores. Administraron un cuestionario y el Inventario de Inteligencia Emocional a los participantes, y usaron la prueba de chi-cuadrado con significancia de 0,05. Como consecuencia, un 60 por ciento de instructores mostró un nivel normal de cognición, mientras que el 27,5 por ciento de los profesores de la presente investigación tenía un grado medio de inteligencia emocional. Los investigadores llegaron a la conclusión de que existe una asociación directa y estadísticamente significativa entre la inteligencia emocional y las interacciones interpersonales entre los instructores de las instituciones educativas privadas. Además, el estudio proporciona una comprensión fundamental de las numerosas actitudes que pueden encontrarse en diferentes grupos de individuos. Mejorar el elemento emocional de la enseñanza puede ayudar a minimizar las conductas negativas y a mejorar las conexiones interpersonales.

Además, de acuerdo al objetivo particular 4, la asociación de orden 0 entre la Inteligencia Emocional y las Habilidades Sociales muestra un nivel moderado de correlación de 0,525. La asociación entre Inteligencia Emocional y Resolución de Conflictos es moderada, con una correlación de 0,558, mientras que la relación entre Habilidades Sociales y Resolución de Conflictos es baja, con una correlación de 0,238. De forma similar, la correlación de orden 1 entre la inteligencia emocional, las habilidades sociales y la resolución de conflictos es = 0,440, en consecuencia; existe una relación moderada positiva entre estas tres variables. Del mismo modo, en la prueba de hipótesis, la prueba de  $Z(1 - \alpha/2)$ , que es = 1,96 frente a la  $Z$  calculada = 3,043, lo que indica que  $Z(1 - \alpha/2)$  es menor que  $Z$  calculado; a un nivel de significación de 0,05 y un nivel de confianza del 95 por ciento que se rechaza la hipótesis nula, . Se puede concluir que existe una relación significativa entre la inteligencia emocional, las habilidades sociales y la dimensión de resolución de conflictos en los docentes de una institución educativa de San Juan de Lurigancho, 2021. En consecuencia, Andrade (2017) realizó una investigación en la que buscó indagar sobre la asociación entre la

inteligencia emocional, la resolución de conflictos y el desempeño docente, poniendo a prueba dos hipótesis opuestas. Al final, se descubrió que se tiene una asociación directa y estadísticamente significativa entre la inteligencia emocional, la resolución de conflictos y el desempeño docente en los instructores. Además, señala que cuando se enfrentan a situaciones de conflicto, los instructores utilizan una variedad de técnicas de resolución de conflictos, a menudo utilizando el enfoque de compromiso y evasión, así como utilizando el compromiso y la negociación como táctica para lograr un acuerdo con los estudiantes. Además, cree que la inteligencia emocional permitirá al educador sentirse satisfecho después de resolver un escenario de conflicto.

Por último, basándonos en los resultados y análisis de los datos, basados en el objetivo general, podemos concluir. De los resultados de la tabla se desprende que la relación entre la Inteligencia Emocional y las Habilidades Sociales en el orden 0, el grado de correlación es de 0,525, que se considera moderado. Existe una correlación de 0,581 entre la Inteligencia Emocional y las Relaciones Interpersonales. La correlación entre las Habilidades Sociales y las Relaciones Interpersonales es de 0,337, lo que indica que hay baja relación. Además, la correlación de orden 1 entre la Inteligencia Emocional, las Habilidades Sociales y las Relaciones Interpersonales es 0,48, lo que indica que estas tres variables tienen una relación moderada positiva; del mismo modo, cuando se trata de la prueba de hipótesis, la prueba de  $Z(1 - \alpha/2)$ , que es  $= 1,96$  frente a la  $Z$  calculada  $= 3,067$ , mostrando que  $Z(1 - \alpha/2)$  es menor que la  $Z$  calculada; cuando el nivel de significación es 0,05 y el nivel de confianza es 95 por ciento. Por lo tanto, se rechaza la hipótesis nula y se afirma que: Existe una relación significativa entre la inteligencia emocional, las habilidades sociales y las relaciones interpersonales en los docentes de una institución educativa de San Juan de Lurigancho, 2021. En concordancia a los resultados obtenidos en los estudios de Chumbimuni (2019), se empleó las variables inteligencia emocional y habilidades sociales, ambas comparables a las variables utilizadas en esta investigación, se encontró una correlación de Spearman de 0,487. Finalmente, se establece que en una escuela de San Juan de Miraflores, existe una relación directa y estadísticamente significativa entre la inteligencia emocional y las habilidades sociales. El estudio también incluyó como muestra a 80 instructores, que es el mismo número que se utilizó en los hallazgos del

presente proyecto de investigación. Domenech (2020), por su parte, realizó una investigación para determinar el vínculo entre la inteligencia emocional y las interacciones interpersonales en los formadores, y ofreció un método cuantitativo, de estudio básico y correlacional causal como parte de sus hallazgos. En este análisis se empleó la correlación de Spearman,  $\rho=0,565$ , y la probabilidad de ocurrencia,  $p=0,000$ . Se evidenció que existe una buena asociación entre la inteligencia emocional y las interacciones interpersonales, que se demostró que tiene una relación positiva moderada en el estudio actual. Aparte de eso, en su estudio para determinar la relación entre la inteligencia interpersonal y las habilidades sociales en los docentes, Aguirre (2017) utilizó cuestionarios tipo Likert además del estadístico rho mostrando un coeficiente de correlación de 0,599 y una probabilidad de ser correcta de 0,00001. En definitiva, se demostró que los instructores de una institución educativa limeña tenían una inteligencia interpersonal muy superior a la de sus alumnos. También se recomienda que los instructores que son capaces de comprender y apreciar sus propias emociones, así como las de los demás, son necesarios para ser más eficaces en la socialización y poder comportarse de manera constructiva en el mundo actual.

## VI. CONCLUSIONES

- Primera:** Esta investigación demuestra respecto a la hipótesis específica 1 que, Existe relación significativa entre la inteligencia emocional, las habilidades sociales y la dimensión de manejo de comunicación de las relaciones interpersonales en docentes de una institución educativa de San Juan de Lurigancho, 2021, lo que se evidencia en la correlación de orden 1 (1,2,3) entre las habilidades sociales, la inteligencia emocional y la dimensión de manejo de comunicación en las relaciones interpersonales, que arroja el 0.36, lo que muestra una relación baja positiva entre estas tres variables.
- Segunda:** Esta investigación demuestra respecto a la hipótesis específica 2 que, Existe relación significativa entre la inteligencia emocional, las habilidades sociales y la dimensión de ambiente de colaboración de las relaciones interpersonales en docentes de una institución educativa de San Juan de Lurigancho, 2021, lo que se evidencia en la correlación de orden 1 (1,2,3) entre las habilidades sociales, la inteligencia emocional y la dimensión ambiente de colaboración de las relaciones interpersonales, que arroja el 0.47, lo que muestra una relación moderadamente positiva entre estas tres variables.
- Tercera:** Esta investigación demuestra respecto a la hipótesis específica 3 que, Existe relación significativa entre la inteligencia emocional, las habilidades sociales y la dimensión actitudes socioafectivas de las relaciones interpersonales en docentes de una institución educativa de San Juan de Lurigancho, 2021, lo que se evidencia en la correlación de orden 1 (1,2,3) entre las habilidades sociales, la inteligencia emocional y la dimensión de actitudes socioafectivas de las relaciones interpersonales, que es arroja el 0.44, lo que muestra una relación moderada positiva entre estas tres variables.



**Cuarta:** Esta investigación demuestra respecto a la hipótesis específica 4 que, Existe relación significativa entre la inteligencia emocional, las habilidades sociales y la dimensión de resolución de conflictos de las relaciones interpersonales en docentes de una institución educativa de San Juan de Lurigancho, 2021, lo que se evidencia en la correlación de orden 1 (1,2,3) entre las habilidades sociales, la inteligencia emocional y la dimensión de resolución de conflictos en las relaciones interpersonales, que arroja el 0.44 lo que muestra que existe una relación moderada positiva entre estas tres variables.

**Quinta:** Esta investigación demuestra respecto a la hipótesis general que, Existe relación significativa entre la inteligencia emocional, las habilidades sociales y las relaciones interpersonales en docentes de una institución educativa de San Juan de Lurigancho, 2021, lo que se evidencia en la correlación de orden 1 (1,2,3) entre las habilidades sociales, la inteligencia emocional y las relaciones interpersonales, que arroja el 0.48, lo que muestra que existe una relación moderada positiva entre estas tres variables.

## VII. RECOMENDACIONES

**Primera:** A los señores del MINEDU, brindar un programa sobre mejoramiento en la salud mental para que pueda desarrollar su nivel de inteligencia emocional, sus habilidades y pueda tener una actitud positiva frente a sus compañeros de trabajo como con sus estudiantes.

**Segunda:** A los directivos, fortalecer el desarrollo de habilidades comunicativas formando equipos de trabajo colegiado entre docentes para mejorar el manejo de conflictos y mantener un buen ambiente en las relaciones interpersonales.

**Tercera:** A los maestros, participar en un programa de talleres que abarquen los temas de inteligencia emocional, habilidades sociales, relaciones interpersonales para mejorar el nivel de interacción entre los agentes educativos.

**Cuarta:** Al departamento de psicología, brindar espacios de atención a los docentes para darles soporte emocional, buscando siempre que goce de buen estado de salud mental, eso ayudará a que pueda llevar una oportunamente una vida llena de buena salud y demostrar sus diferentes habilidades sociales frente a los demás.

## **VIII. PROPUESTA**

### **1. Generalidades**

Título: Programa “Desarrollamos nuestras habilidades emocionales y sociales para relacionarnos mejor”

Ubicación geográfica: I.E. de Lima 36

### **2. Destinatarios**

-Directivos y docente

-Padres de familia y estudiantes

### **3. Justificación**

La propuesta se justifica porque apuesta porque en el contexto en que nos encontramos es importante la mejora del bienestar de la salud en los aspectos de su cuerpo, mente y relación social de los docentes, además se le dará los recursos necesarios para la mejora de su salud mental y el de poder tener mejores relaciones interpersonales con su equipo directivo, alumnos, madres, padres y colegas. Por consiguiente, también se estaría dando aporte al tercer propósito del Proyecto Educativo Nacional al 2036 que es el bienestar socioemocional en la educación peruana.

### **4. Descripción problemática**

En los años recientes, debido a la pandemia del COVID 19, se ha dado cambios en la forma de vida del docente que ha tratado de llevar adelante y atender su espacio personal, emocional, social y profesional, ante ello se observó que presentan dificultades en el manejo de la comunicación además continuos cambios emocionales que son repentinos y cargados de ansiedad además de un bajo dificultades para desarrollar sus habilidades sociales por lo que nos socializamos de forma virtual, ello también se ha alterado la forma de relacionarse con diferentes personas donde se observa estrés.

## 5. Impacto

### A. En los destinatarios directos

Contar con docentes se empoderados con un mayor manejo de habilidades emocionales y sociales garantizando así la mejora de las relaciones interpersonales en un entorno saludable.

### B. En los destinatarios indirectos

Tanto los educandos como las familias presentarán mejores condiciones en sus relaciones y en la mejora de su salud mental porque trabajaran con docentes fortalecidos en el manejo de las habilidades emocionales y sociales.

## 6. Objetivos

### A. Objetivo general

Fortalecer en los docentes beneficiarios las habilidades emocionales y sociales que le permitan tener una mejor interrelación con sus colegas, sus directivos, estudiantes y padres de su comunidad educativa.

### B. Objetivos específicos

-Sensibilizar a los docentes para que sean partícipes del programa para desarrollar sus habilidades emocionales y sociales.

-Aplicar un programa de habilidades para su desarrollo emocional y social además para tener buenas relaciones interpersonales.

## 7. Actividades

Nº	Estrategia	Cronograma										
		M	A	M	J	J	A	S	O	N	D	
01	Presentar la propuesta y sensibilizar a los docentes en una reunión institucional	X										
02	Elaborar cronograma de aplicación del programa		X									
03	Aplicación del programa de habilidades			X	X	X	X					
04	Evaluación del desarrollo del programa.	X	X	X	X	X	X	X	X	X	X	X

## 8. Presupuesto

Requerimiento	Cantidad	Costo
Serv. de internet	Cada mes	1 000.00
Material impreso	500 hojas	50.00
Serv. de capacitador	4 veces	1 000.00
Total		S/ 2 050.00

## 9. Evaluación

La evaluación se realizará antes, durante y al final del evento.

## REFERENCIAS

- Aguirre, M (2017) *Inteligencia interpersonal y habilidades sociales de docentes en la Institución Educativa N° 3057 El Progreso del Distrito de Carabayllo Comas, Región Lima, 2015* Universidad Nacional de Educación Enrique Guzman y Valle, Lima, Perú. Repositorio de la UNE <http://repositorio.une.edu.pe/handle/UNE/2192>
- Alberti, R.E. y Emmons, M.L. (1978). (3ª ed.). *Your perfect Right: A Guide to Assertive Behavior*. San Luis Obispo, California: Impact Publishers.
- Anaya, N. & Rojano, C. (2020). *Tensiones y emociones de la práctica docente en tiempos del Covid 19*. Universidad de La Costa Barranquilla, Colombia. Repositorio <https://hdl.handle.net/11323/7679>
- Andrade, M. (2017). *La inteligencia emocional, la resolución de problemas y el desempeño docente*. Universidad de Alicante. Ecuador Repositorio institucional de Universidad de Alicante U<http://hdl.handle.net/10045/77270>
- Arias, F. (2012). *El proyecto de investigación. Introducción a la metodología científica*. 6a Edición. Editorial Episteme. Caracas. República Bolivariana de Venezuela
- Arotinco, A (2018) *El clima institucional y las relaciones interpersonales entre docentes de la Institución Educativa "Isaías Ardiles" de Pachacamac, UGEL 01 -2018*. Repositorio de la UCV <https://repositorio.ucv.edu.pe/handle/20.500.12692/24023>
- Avalos, J. (2017) *Inteligencia emocional y relaciones interpersonales de los docentes de la Red Educativa "Yachasqanchista Puririchisun", Pichirhua-2017*. Universidad César Vallejo, Lima, Perú. Repositorio institucional de la UCV <https://repositorio.ucv.edu.pe/handle/20.500.12692/28194>
- Bandura, A. (1987b). *Teoría del Aprendizaje Social*. Madrid: Espasa-Calpe.

- Bar-On, R.(1988) The development of an operational concept of psychological wellbeing.Unpublished doctoral dissertation. Grahamstown: Rhodes University. <http://hdl.handle.net/10962/d1002437>
- Bar-On, R. (1 997) Bar-On Emotional Quotient Inventory: Technical manual. Toronto:Multi-Health Systems, . 244 p. ISBN: B001507TFI.
- Barrientos Fernández, Amelia (2016) *Habilidades sociales y emocionales del profesorado de educación infantil relacionadas con la gestión del clima de aula*. Universidad Complutense, Madrid. Repositorio institucional de la UCM <https://eprints.ucm.es/id/eprint/40450/>
- Bernal, C. (2006) Bernal, C. (2006). Metodología de la Investigación. México, D.F., Pearson educación.
- Caballo, V. (2007). *Manual de evaluación y entrenamiento de las habilidades sociales*. Madrid: Siglo XXI.
- Celio Pillaca, J. (2021). Burnout y satisfacción con la vida en docentes que realizan clases virtuales en un contexto de pandemia por covid-19. *Revista PURIQ*, 3 (1), 185-212. <https://doi.org/10.37073/puriq.3.1.142>
- Chiavenato, I. (2009) Introducción a la teoría general de la administración. Santa fé de Bogotá, Colombia
- Chumbimuni, K. (2019) *La inteligencia emocional y habilidades sociales en docentes de secundaria de la I. E. "San Juan" de San Juan de Miraflores, 2019*.Universidad César Vallejo, Lima, Perú. Repositorio institucional UCV <https://repositorio.ucv.edu.pe/handle/20.500.12692/39143>

Consejo Nacional de Educación-CNE (2020). *Proyecto Educativo Nacional-2036. El Reto de la ciudadanía plena.* [Archivo PDF] <https://www.cne.gob.pe/.../ppt-proyectoeducativonacional2036.pdf>

Concytec (2018) Reglamento de calificación, clasificación y registro de los investigadores del sistema nacional de ciencia, tecnología e innovación tecnológica - reglamento renacyt . [Archivo PDF] <http://repositorio.concytec.gob.pe/bitstream/20.500.12390/2897/1/ReglamentoRenacyt.pdf>

De la Corte, L., Blanco, A., y Sbucedo, J. (2004). *Psicología y derechos humanos* Barcelona: Icaria

De Vellis, G. (2006). La medición en ciencias sociales y en la psicología, en Estadística con SPSS y metodología de la investigación. México: Trillas.

Domenech, G. (2020) *Inteligencia emocional y relaciones Interpersonales en docentes de una Unidad Educativa de Santa Elena, 2020.* Universidad César Vallejo, Lima, Perú. Repositorio institucional de UCV. <https://repositorio.ucv.edu.pe/handle/20.500.12692/49983>

Escobar Pérez, Jazmine y Cuervo Martínez, Ángela. (2008). Validez de contenido y juicio de expertos: una aproximación a su utilización. *Avances en Medición*, 6 (1), 27-36 [http://www.humanas.unal.edu.co/psicometria/files/7113/8574/5708/Articulo3\\_Juicio\\_de\\_expertos\\_27-36.pdf](http://www.humanas.unal.edu.co/psicometria/files/7113/8574/5708/Articulo3_Juicio_de_expertos_27-36.pdf)

Extremera, N., Mérida-López, S., Sánchez-Álvarez, N., Quintana-Orts, C., & Rey, L. (2019). Un amigo es un tesoro: inteligencia emocional, apoyo social organizacional y engagement docente. *Revista Praxis & Saber*, 10(24), 69–92. <https://doi.org/10.19053/22160159.v10.n25.2019.10003>



- Extremera, N. y Fernández, P. (2019). La importancia de desarrollar la inteligencia emocional en el profesorado. *Revista Iberoamericana de Educación*. Universidad de Málaga.
- Fernández, T (2004) Fernández, T. (2004). Clima organizacional en escuelas: Un Enfoque comparativo para México y Uruguay. *Revista Electrónica Iberoamericana sobre Calidad, Eficacia y Cambio en Educación*. <https://repositorio.uam.es/handle/10486/660747>
- Fernández, L. (2019). Habilidades sociales en la práctica docente: una mirada desde los actores de la educación básica. RECIE. *Revista Electrónica Científica De Investigación Educativa*, 4(2), 1303-1315. <https://doi.org/10.33010/recie.v4i2.383>
- García, J. (2008). La educación emocional, su importancia en el proceso de aprendizaje. *Educación*, 36(1), 1-24
- García Arias, T (2020) El impacto emocional de la pandemia en docentes y alumnado. *Revista Participación Educativa, Madrid* 8 (11), 92-103 <https://goo.su/hOf>
- Goldstein, A. (1989). Habilidades sociales y autocontrol en la adolescencia. Barcelona: Ediciones Martínez Roca, S.A
- Goldstein, A. (2002). *Lista de Chequeo de Habilidades Sociales (LCHS)*. Barcelona: Martínez Roca.
- Goleman, D.(1998) *Working with Emotional Intelligence*. New York: Bantam Books, 400 p. ISBN: 978-0553378580.
- Goleman, D. (2002). *La inteligencia emocional*. México, Vergara.
- Goleman, D. (1999). *Intelligence emotional*. Barcelona: Kairós.

- Griffin,R; Van D. (2016) *Habilidades directivas evolución y desarrollo*.Cengage Learning. Mexico
- Hernández, R.; Fernández, C. y Baptista, P. (2014). *Metodología de la investigación*. México: Mc Graw-Hill.
- Huanca-Frias, R. E., Larico-Nina, G. K., Apaza-Justo, J. J., & Quispe-Ticona, I. L. (2021). Inteligencia emocional y su influencia en las relaciones interpersonales de los docentes en las instituciones educativas primarias públicas. *Dominio de las Ciencias*, 7(2), <http://dx.doi.org/10.23857/dc.v7i2.1827>
- Hurtado, J. (2010). *Metodología de la investigación. Guía para la comprensión holística de la ciencia*. Caracas: Quirón.
- Lewin, K. (1988). *La teoría del campo en la ciencia social*. Barcelona: Paidós.
- Mayer, J. y Salovey , P.(1997) What is emotional intelligence?. En SALOVEY, P. y SLUYTER, D. J. *Emotional development and emotional intelligence: Educational implications*. Primera edición. New York: Basic Books, p. 3-31. ISBN: 9780465095872.
- Mejía, E. (2017) *La investigación científica en educación*. Perú : APEEM
- Mendoza, J., Torrealba, M. y Montilla, A. (2019) Habilidades comunicativas como elemento optimizador de las relaciones interpersonales entre el personal directivo y los docentes de aula del liceo bolivariano “Hector Rojas Meza” de Cadubare, Venezuela, *Revista de Educación de la Facultad de Humanidades de la Universidad Nacional de Mar de Plata*, 0 (17),113-124  
[https://fh.mdp.edu.ar/revistas/index.php/r\\_educ/article/view/3248/3388](https://fh.mdp.edu.ar/revistas/index.php/r_educ/article/view/3248/3388)
- Monjas, M. (2000). *La timidez en la infancia y la adolescencia*. Madrid: Pirámide

- Monjas, I. (2010). El desarrollo de habilidades sociales como factor de protección ante el bullying. *Aspectos Psicológicos y Educativos*.pp. 261-267. Almería: GEU.
- Naranjo Pinela, T. C., Espinel Guadalupe , J. V., & Robles Amaya , J. L. . (2019). Habilidades sociales como factor crítico en la satisfacción laboral. *PODIUM,0* (36), 89–102. <https://doi.org/10.31095/podium.2019.36.6>
- Ñaupas Paitán, H.; Valdivia Dueñas, M.; Palacios Vilela, J. & Romero Delgado, H. (2013). *Metodología de la investigación. Cuantitativa-cualitativa y redacción de tesis*. Colombia: DGP Editores.
- Palella, S. y Martins, F. (2008). *Metodología de la investigación cuantitativa*. Caracas: FEDUPEL.
- Paredes Botina, L. C. (2017). Relaciones interpersonales en el bienestar laboral. *Boletín Informativo CEI*, 4(2). <http://editorial.umariana.edu.co/revistas/index.php/BoletinInformativoCEI/article/view/1364>
- Quezada, N. (2010). *Metodología de la Investigación* (1.a ed.). Macro.
- Rogers, C. Y. (1971). *Psicoterapia y relaciones humanas*. Teorías y práctica de la terapia no directiva, Tomo II. Barcelona: Paidós.
- Rogers, C. (2011). *El proceso de convertirse en persona: Mi técnica terapéutica*. México-Buenos Aires-Barcelona: Paidós edición online.
- Rosal, I. (2016) *Inteligencia emocional, autoestima y autoeficacia en estudiantes universitarios: Estudio comparativo entre el Grado de Maestro en Educación Primaria y los Grados en Ciencias*. Repositorio de la Universidad de Extremadura <http://hdl.handle.net/10662/4542>

- Sánchez, H.; Reyes, L. y Mejía, K. (2018). *Manual de términos en investigación científica, tecnológica y humanística*. Lima: Universidad Ricardo Palma.
- Silveira, M. (2014) *El arte de las relaciones personales*, Madrid, España, Editorial Alba.
- Soporte emocional al docente (Webinar). (2020, Julio 8). Unesco.Org. <https://es.unesco.org/news/soporte-emocional-al-docente-webinar>
- Tamayo, M. (2012). *El proceso de la investigación científica*. México: Limusa
- Thorndike, E. (1929). Intelligence and its use. *Harper's Magazine*, 140(0), 227-235 <https://harpers.org/archive/1920/01/intelligence-and-its-uses/>
- Torres Hernández, Edgar. (2020). Habilidades intrapersonales y su relación con el burnout en docentes de educación básica en León, México. *Revista de estudios y experiencias en educación*, 19(39), 163-179. <https://dx.doi.org/10.21703/rexe.20201939torres9>
- Trianes, M. (1996). *Educación y competencia social. Un programa en el aula*. Málaga: Aljibe.
- Ugarriza, N (2001) *Evaluación de la inteligencia emocional a través del Inventario de BarOn (I-CE) n la Muestra de Lima Metropolitana*. Ed-Libro Buen Amigo. Lima
- Whetten D. y Cameron Kim. ( 2016) *Desarrollo de habilidades directivas*.México
- Woods, P. (1987). Negotiation the Demands of Schoolworks . *En curriculum Studies*, 10(4)309-327

## ANEXOS

### Anexo 1: Matriz de consistencia

**Título:** Inteligencia emocional, habilidades sociales y relaciones interpersonales en docentes de una institución educativa de San Juan de Lurigancho, 2021

Problema	Objetivos	Hipótesis	Metodología	Población y Muestra	Técnicas e Instrumentos
<p><b>Problema general</b> ¿Qué relación existe entre la inteligencia emocional, las habilidades sociales y las relaciones interpersonales en docentes de una institución educativa de San Juan de Lurigancho, 2021?</p> <p><b>Problemas específicos</b></p> <p>¿Qué relación existe entre la inteligencia emocional, las habilidades sociales y la dimensión de manejo de comunicación de las relaciones interpersonales en docentes de una institución educativa de San Juan de Lurigancho, 2021?</p> <p>¿Qué relación existe entre la inteligencia emocional, las habilidades sociales y la dimensión de ambiente de colaboración de las relaciones interpersonales en docentes de una institución educativa de San Juan de Lurigancho, 2021?</p> <p>¿Qué relación existe entre la inteligencia emocional, las habilidades sociales y la dimensión de actitudes socioafectivas de las relaciones interpersonales en docentes de una institución educativa de San Juan de Lurigancho, 2021?</p> <p>¿Qué relación existe entre la inteligencia emocional, las habilidades sociales y la dimensión de resolución de conflictos de las relaciones interpersonales en docentes de una institución educativa de San Juan de Lurigancho, 2021?</p>	<p><b>Objetivo general</b> Determinar la relación que existe entre la inteligencia emocional, las habilidades sociales y las relaciones interpersonales en docentes de una institución educativa de San Juan de Lurigancho, 2021</p> <p><b>Objetivos específicos</b></p> <p>Determinar la relación que existe entre la inteligencia emocional, las habilidades sociales y la dimensión de manejo de comunicación de las relaciones interpersonales en docentes de una institución educativa de San Juan de Lurigancho, 2021</p> <p>Determinar la relación que existe entre la inteligencia emocional, las habilidades sociales y la dimensión de ambiente de colaboración de las relaciones interpersonales en docentes de una institución educativa de San Juan de Lurigancho, 2021</p> <p>Determinar la relación que existe entre la inteligencia emocional, las habilidades sociales y la dimensión de actitudes socioafectivas de las relaciones interpersonales en docentes de una institución educativa de San Juan de Lurigancho, 2021</p> <p>Determinar la relación que existe entre la inteligencia emocional, las habilidades sociales y la dimensión de resolución de conflictos de las relaciones interpersonales en docentes de una institución educativa de San Juan de Lurigancho, 2021</p>	<p><b>Hipótesis general</b> Existe relación significativa entre la inteligencia emocional, las habilidades sociales y las relaciones interpersonales en docentes de una institución educativa de San Juan de Lurigancho, 2021</p> <p><b>Hipótesis específicas</b></p> <p>Existe relación significativa entre la inteligencia emocional, las habilidades sociales y la dimensión de manejo de comunicación de las relaciones interpersonales en docentes de una institución educativa de San Juan de Lurigancho, 2021</p> <p>Existe relación significativa entre la inteligencia emocional, las habilidades sociales y la dimensión de ambiente de colaboración de las relaciones interpersonales en docentes de una institución educativa de San Juan de Lurigancho, 2021</p> <p>Existe relación significativa entre la inteligencia emocional, las habilidades sociales y la dimensión de actitudes socioafectivas de las relaciones interpersonales en docentes de una institución educativa de San Juan de Lurigancho, 2021</p> <p>Existe relación significativa entre la inteligencia emocional, las habilidades sociales y la dimensión de resolución de conflictos de las relaciones interpersonales en docentes de una institución educativa de San Juan de Lurigancho, 2021</p>	<p>Enfoque Cuantitativo</p> <p>Método Hipotético deductivo</p> <p>Tipo Básico</p> <p>Diseño No experimental, correlacional-descriptivo</p>	<p><b>Población</b> La población está constituida por 80 docentes de una institución educativa de San Juan de Lurigancho</p>	<p>Técnica Encuesta</p> <p>Instrumento Cuestionario</p>

**Anexo 2 : Matriz de operacionalización**

**Matriz de operacionalización de la variable inteligencia emocional**

VARIABLES DE ESTUDIO	DEFINICIÓN CONCEPTUAL	DEFINICIÓN OPERACIONAL	DIMENSIÓN	INDICADORES	ÍTEMS	ESCALA DE MEDICIÓN	NIVELES Y RANGOS PARA LAS DIMENSIONES	NIVELES Y RANGOS PARA LAS VARIABLES
Inteligencia emocional	Capacidad que permite formar un modelo de precisión y veracidad de cada persona y utilizar, el modelo para desenvolverse de forma eficiente en la vida. Es la habilidad que permite que una persona se conozca a sí misma y a su propio proceso de vida. (Ugarriza y Pajares, 2001)	Realizar acciones para medir niveles de inteligencia emocional mediante sus dimensiones intrapersonal, inteligencia interpersonal, adaptabilidad, manejo del estrés y estado de ánimo.	Intrapersonal	Conciencia emocional de sí mismo. Asertividad Consideración Actualización de sí mismo Independencia	1;2;3;4;5;6;7;8;9;	Muy rara vez = 1  Rara vez = 2  A menudo= 3  Muy a menudo = 4	Bajo [09 - 18] Medio [19 - 27] Alto [28 - 36]	Bajo [60 - 120]  Medio [121 - 180]  Alto [181 - 240]
			Interpersonal	Empatía Relaciones interpersonales Responsabilidad social	10;11;12;13;14;15; ;16;17;18;19;20;21;		Bajo [12 - 24] Medio [25 - 36] Alto [37 - 48]	
			Adaptabilidad	Resolver problemas Prueba de realidad Flexibilidad	22;;23;24;25;26;27; 28; 29;30;31;		Bajo [11 - 20] Medio [21 - 30] Alto [31 - 40]	
			Manejo del estrés	Tolerancia al estrés Control del impulso	32; 33; 34; 35; 36; 37; 38; 39; 40;41;42;		Bajo [11 - 22] Medio [23 - 33] Alto [34 - 44]	
			Estado de ánimo	Optimismo Felicidad	43; 44; 45; 46; 47; 48; 49; 50; 51; 52;53;54;55;56;57; 58;59;60		[18 - 36] Medio [37 - 54] Alto [55 - 72]	

## Matriz de operacionalización de la variable habilidades sociales

VARIABLES DE ESTUDIO	DEFINICIÓN CONCEPTUAL	DEFINICIÓN OPERACIONAL	DIMENSIÓN	INDICADORES	ÍTEMS	ESCALA DE MEDICIÓN	NIVELES Y RANGOS PARA LAS DIMENSIONES	NIVELES Y RANGOS PARA LAS VARIABLES
Habilidades sociales	Conducta requerida para una vida satisfactoria y efectiva en los aspectos sociales, laborales y educativos, que se brinda a la persona, es un recurso para la adquisición de seguridad y autoconfianza en situaciones de interrelación (Goldstein, 2000)	Acciones para medir los niveles de las habilidades sociales, a través de sus dimensiones habilidades sociales básicas, avanzadas, relacionadas a los sentimientos, alternativas a la agresión, para hacer frente al estrés, de planificación.	Habilidades básicas	Escuchar	1,2,3,4, 5,6,7,8	Nunca (1)	Bajo [8 - 18] Medio [19 - 29] Alto [30 - 40]	Bajo [50 - 116] Medio [117 - 183] Alto [184 - 250]
				Conversar				
				Preguntar				
				Agradecer				
				Presentarse				
			Hacer un cumplido					
			Habilidades avanzadas	Pedir ayuda	9,10,11 12,13,14	Rara vez (2)	Bajo [6 - 14] Medio [15 - 22] Alto [23 - 30]	
				Participar				
				instrucciones				
				Disculpase				
			Habilidades relacionadas a los sentimientos	Sentimientos propios	15,16,17,18 19,20,21	A menudo (4)	Bajo [7 - 16] Medio [17 - 26] Alto [27 - 35]	
				Sentimientos de los demás				
				Enfadados				
				Afecto				
				Miedo				
			Habilidades alternativas a la agresión	Autorrecompensarse	22,23,24,25,26 27,28,29,30	Siempre (5)	Bajo [7 - 16] Medio [17 - 26] Alto [27 - 35]	
				Pedir permiso				
				Compartir algo				
				Ayudar a los demás				
				Negociar				
				Emplear autocontrol				
				Defender derechos				
				Responder bromas				
			Evitar problemas					
			Habilidades para hacer frente al estrés	No entrar en peleas	31,32,33,34, 35,36,37,38 39,40,41,42	Bajo [7 - 16] Medio [17 - 26] Alto [27 - 35]		
				Responder a quejas				
				Espíritu deportivo				
				Revanchas				
Defensa de amigo								
Persuadir								
Responder fracaso								
Enfrentar contradicción								
Habilidades de planificación	Presiones de grupo	43,44,45,46 47,48,49,50	Bajo [8 - 18] Medio [19 - 29] Alto [30 - 40]					
	Tomar iniciativas							
	Determinar problema							
	Objetivos							
	Reunir información							
	Resolver problemas							
	Tomar decisiones							
Concentrarse en una tarea								

## Matriz de operacionalización de la variable relaciones interpersonales

VARIABLES DE ESTUDIO	DEFINICIÓN CONCEPTUAL	DEFINICIÓN OPERACIONAL	DIMENSIÓN	INDICADORES	ÍTEMS	ESCALA DE MEDICIÓN	NIVELES Y RANGOS PARA LAS DIMENSIONES	NIVELES Y RANGOS PARA LAS VARIABLES
Relaciones interpersonales	Conjunto de juicios, cuyo fin es la dilucidación y pronóstico del conocimiento humano en medio de las instituciones, estos son necesarios para lograr las metas y objetivos estratégicos trazados, pues mediante las interacciones que establezcan entre sí los miembros de una organización se procurará el afianzamiento de las necesidades de interacción social, y sólo los miembros satisfechos podrán apoyar con eficacia y eficiencia para el logro de los objetivos estratégicos trazados por la organización. (Caballo, 2001)	Acciones para medir niveles de relaciones interpersonales mediante sus dimensiones manejo de la comunicación, ambiente de colaboración, actitudes socioafectivas y resolución de conflictos	Manejo de comunicación	Conversación	1,2,3,4, 5,6,7,8	Nunca (1) Casi nunca (2) A veces (3) Casi siempre (4) Siempre (5)	Bajo [8 - 18] Medio [19 - 29] Alto [30 - 40]	Bajo [32 - 74] Medio [75 - 117] Alto [118-160]



				Expresión			
				Opinión			
			Ambiente de colaboración	Rasgos	9,10,11,12, 13,14,15,16		Bajo [8 - 18]
				Acciones			Medio [19 - 29]
				Clima laboral			Alto [30 - 40]
			Actitudes socioafectivas	Comunicación	17.18.19 20,21,22, 23,24		Bajo [8 - 18]
				Participación			Medio [19 - 29]
				Motivación			Alto [30 - 40]
			Resolución de conflictos	Soluciones	25,26,27,28 29,30,31,32		Bajo [8 - 18]
				Compañerismo			Medio [19 - 29]
				Relaciones			Alto [30 - 40]

## Anexo 3: Instrumentos

### Cuestionario sobre inteligencia emocional

Estimado(a) docente, este cuestionario tiene como finalidad obtener información relevante sobre la inteligencia emocional en docentes de instituciones educativas. La información que proporcione será tratada de forma confidencial y anónima.

**Indicaciones:** A continuación, se le presenta una serie de ítems los cuales deberá Ud. responder marcando con una (X) la respuesta que considere más adecuada.

1	2	3	4
Muy rara vez	Rara vez	A menudo	Muy a menudo

N°	Ítems	VALORACIÓN			
		1	2	3	4
1	Puedo mantener la calma cuando estoy molesto.				
2	Es fácil decirle a la gente cómo me siento.				
3	Puedo hablar fácilmente sobre mis sentimientos.				
4	Pienso bien de todas las personas.				
5	Es difícil hablar sobre mis sentimientos más íntimos.				
6	Puedo fácilmente describir mis sentimientos.				
7	Debo decir siempre la verdad.				
8	Para mí es fácil decirle a las personas cómo me siento.				
9	Me es difícil decirle a los demás mis sentimientos.				
10	Soy muy bueno (a) para comprender cómo la gente se siente.				
11	Me importa lo que les sucede a las personas.				
12	Sé cómo se sienten las personas.				
13	Soy capaz de respetar a los demás.				
14	Tener amigos es importante.				
15	Intento no herir los sentimientos de las personas.				
16	Me agrada hacer cosas para los demás.				
17	Hago amigos fácilmente.				
18	Me siento mal cuando las personas son heridas en sus sentimientos.				
19	Me agradan mis amigos.				
20	Puedo darme cuenta cuando mi amigo se siente triste.				
21	Sé cuándo la gente está molesta aun cuando no dicen nada.				
22	Intento usar diferentes formas de responder las preguntas difíciles.				
23	Es fácil para mí comprender las cosas nuevas.				
24	Puedo comprender preguntas difíciles.				
25	No me doy por vencido (a) ante un problema hasta que lo resuelvo.				
26	Puedo dar buenas respuestas a preguntas difíciles.				
27	Puedo tener muchas maneras de responder una pregunta difícil, cuando yo quiero.				
28	Puedo usar fácilmente diferentes modos de resolver los problemas.				
29	Cuando respondo preguntas difíciles trato de pensar en muchas soluciones.				
30	Soy bueno (a) resolviendo problemas.				
31	Aun cuando las cosas sean difíciles, no me doy por vencido.				
32	Me es difícil controlar mi cólera.				
33	Sé cómo mantenerme tranquilo (a).				
34	Me molesto demasiado de cualquier cosa.				
35	Peleo con la gente.				

36	Tengo mal genio.				
37	Me molesto fácilmente.				
38	Demoro en molestarme.				
39	Cuando estoy molesto (a) con alguien, me siento molesto (a) por mucho tiempo.				
40	Para mí es difícil esperar mi turno.				
41	Me fastidio fácilmente.				
42	Cuando me molesto actúo sin pensar.				
43	Me gusta divertirme.				
44	Soy feliz				
45	Me gustan todas las personas que conozco.				
46	Me siento seguro (a) de mí mismo (a).				
47	Pienso que las cosas que hago salen bien.				
48	Espero lo mejor.				
49	Me agrada sonreír.				
50	Nada me molesta.				
51	Sé que las cosas saldrán bien.				
52	Sé cómo divertirme.				
53	No me siento muy feliz.				
54	Me siento bien conmigo mismo (a).				
55	Pienso que soy el (la) mejor en todo lo que hago.				
56	Me siento feliz con la clase de persona que soy.				
57	Me divierte las cosas que hago.				
58	No tengo días malos.				
59	Me gusta mi cuerpo.				
60	Me gusta la forma como me veo.				

## Cuestionario sobre habilidades sociales

Estimado(a) docente, este cuestionario tiene como finalidad obtener información relevante sobre las habilidades sociales en docentes de instituciones educativas. La información que proporcione será tratada de forma confidencial y anónima.

**Indicaciones:** A continuación, se le presenta una serie de ítems los cuales deberá Ud. responder marcando con una (X) la respuesta que considere más adecuada.

1	2	3	4	5
Nunca	Rara vez	A veces	A menudo	Siempre

N°	Ítems	VALORACIÓN				
		1	2	3	4	5
1	¿Prestas atención a las personas que te están hablando y haces un esfuerzo para comprender lo que te están diciendo?					
2	¿Hablas con los demás de temas poco importantes para pasar luego a los más importantes?					
3	¿Hablas con otras personas sobre cosas de interés mutuo?					
4	¿Identificas la información que necesita saber y se la pides a la persona adecuada?					
5	¿Permites que los demás sepan que estás agradecido con ellos por algo que hicieron por ti?					
6	¿Te esfuerzas por conocer personas por propia iniciativa?					
7	¿Ayudas a presentar a nuevas personas con otras?					
8	¿Dices a los demás lo que le gusta de ellos o de lo que hacen?					
9	¿Pides ayuda cuando lo necesitas?					
10	¿Eliges la mejor forma de ingresar a un grupo que está realizando una actividad y luego se integra de manera adecuada?					
11	¿Explicas instrucciones de manera que las personas puedan seguirlas fácilmente?					
12	¿Prestas cuidadosa atención a las instrucciones y luego las sigues?					
13	¿Pides disculpas a los demás cuando haces algo que sabes que está mal?					
14	¿Intentas persuadir a los demás de que sus ideas son mejores o más útiles que las de ellos?					
15	¿Intentas comprender y reconocer las emociones que experimentas?					
16	¿Permites que los demás conozcan lo que sientes?					
17	¿Intentas comprender lo que los demás sienten?					
18	¿Intentas comprender el enfado de otra persona?					
19	¿Permites que los demás sepan que te interesas o preocupas por ellos?					
20	¿Cuándo sientes miedo piensas el motivo porque lo sientes y luego intentas hacer algo para disminuirlo?					
21	¿Te das a tí mismo una recompensa después que haces algo bien?					
22	¿Reconoces cuando es necesario pedir permiso para hacer algo, y luego lo pides a la persona indicada?					
23	¿Ofreces compartir tus cosas con los demás?					
24	¿Ayudas a quien lo necesita?					
25	¿Si tú y alguien están en desacuerdo sobre algo, tratan de llegar a un acuerdo que le satisfaga a ambos?					
26	¿Controlas tu carácter de tal forma que no se te escapan las cosas de las manos?					

27	¿Defiendes tus derechos dando a conocer a los demás cuál es tu posición?					
28	¿Conservas el autocontrol cuando los demás te hacen bromas?					
29	¿Te mantienes al margen de situaciones que podrían ocasionarte problemas?					
30	¿Encuentras otras formas de resolver situaciones difíciles sin tener que pelear?					
31	¿Le dices a los demás de modo claro, pero sin enfado, cuando ellos han hecho algo que no te gusta?					
32	¿Intentas responder a los demás y de manera imparcial cuando ellos se quejan de ti?					
33	¿Expresas un cumplido sincero a los demás por la forma en que han jugado?					
34	¿Haces algo que te ayude a sentir menos vergüenza o a estar menos cohibido?					
35	¿Si te dejan de lado en una actividad, luego haces algo para sentirte mejor en esa situación?					
36	¿Expresas a los demás cuando sientes que un amigo ha sido tratado injustamente?					
37	¿Si alguien está tratando de convencerte de algo, piensas en la posición de esa persona y luego en la tuya antes de decidir qué hacer?					
38	¿Intentas comprender la razón por la cual has fracasado en una situación particular?					
39	¿Reconoces y resuelves la confusión que se produce cuando los demás te explican una cosa, pero dicen y hacen otra?					
40	¿Comprendes que y porque has sido acusado y luego piensas en la mejor forma de relacionarte con la persona que te hizo la acusación?					
41	¿Planificas la mejor forma de exponer tu punto de vista, antes de una conversación problemática?					
42	¿Decides qué cosa quieres hacer cuando los demás quieren que hagas otra cosa distinta?					
43	¿Si te sientes aburrido, intentas encontrar algo interesante que hacer?					
44	¿Si surge un problema intentas determinar que lo causo?					
45	¿Estableces de manera realista lo que te gustaría realizar antes de empezar una tarea?					
46	¿Determinas de manera realista que tan bien podrías realizar una tarea específica antes de realizarla?					
47	¿Estableces lo que necesitas saber y como conseguir esa información?					
48	¿Determinas en forma realista cuál de tus problemas es el más importante y el que debería ser solucionado primero?					
49	¿Consideras diferentes posibilidades y luego eliges la que te hará sentirte mejor?					
50	¿Ignoras distracciones y sólo prestas atención a lo que quieres hacer?					

## Cuestionario de relaciones interpersonales

Estimado(a) docente, este cuestionario tiene como finalidad obtener información relevante sobre las relaciones interpersonales en docentes de instituciones educativas. La información que proporcione será tratada de forma confidencial y anónima.

**Indicaciones:** A continuación, se le presenta una serie de ítems los cuales deberá Ud. responder marcando con una (X) la respuesta que considere más adecuada.

1	2	3	4	5
Nunca	Casi nunca	A veces	Casi siempre	Siempre

N°	DIMENSIONES /ITEMS	ÍNDICES				
		1	2	3	4	5
1	Inicia y termina conversaciones con los demás agentes educativos de manera fluida					
2	Realiza conversaciones en grupo sobre temas referentes al desarrollo de las actividades educativas					
3	Expresa oralmente afirmaciones positivas ante los demás agentes educativos					
4	Defiende sus derechos mediante opiniones ante los demás agentes educativos					
5	Expresa oralmente sus emociones a los demás colegas					
6	Realiza actividades proactivas con los estudiantes.					
7	Expresa de manera libre y espontánea sus pensamientos e ideas					
8	Comunica de manera creativa sus apreciaciones					
9	Suele calcular los riesgos antes de tomar decisiones en su participación					
10	Suele admitir si ha cometido algún error en la acción participativa					
11	Tienen en cuenta lo que es bueno para la institución educativa, por encima de las ambiciones o necesidades personales					
12	Procura llevar a cabo en la práctica las decisiones planteadas por sus superiores					
13	Toma decisiones que conllevan gran dificultad en la institución					
14	Dispone de gran capacidad para negociar temas complejos					
15	Dispone de buenas habilidades para la comunicación interpersonal					
16	Tiene muy claro que es lo que la institución educativa debe conseguir y hacer					
17	Comunica su misión de forma permanente en la Institución					
18	Promueve la buena comunicación con los colegas de la Institución					
19	Participa en la planificación de las actividades de la Institución					
20	Hace agradable los momentos en la Institución a pesar de las dificultades,					
21	Participa en el logro de un buen clima de trabajo en la Institución					
22	Se siente motivados a participar en las actividades de la Institución					
23	Promueve un ambiente de colaboración y compromiso con la Institución					
24	Genera espacios de dialogo profesional con los profesores de la IE					
25	Comparte informaciones con todo el personal docente.					
26	Cumple con sus funciones buscando un buen clima institucional					
27	Respeto las funciones de los agentes educativos					
28	Soluciona los problemas más complejos en el aula donde es tutor					
29	Es tolerante y solidario con sus compañeros de trabajo					
30	Es asertivo para manejar los problemas con los estudiantes					
31	Mantiene buenas relaciones interpersonales con los estudiantes					
32	Mantiene buenas relaciones interpersonales con los demás docentes					



## Habilidades sociales

Nº	1	2	3	4	5	6	7	8	9	10	11	12	13	14	15	16	17	18	19	20	21	22	23	24	25	26	27	28	29	30	31	32	33	34	35	36	37	38	39	40	41	42	43	44	45	46	47	48	49	50	
1	3	4	3	1	3	1	2	5	1	2	4	2	1	4	2	2	1	1	4	1	3	1	2	1	1	1	3	1	1	1	1	2	3	2	1	1	2	3	5	3	1	5	5	2	1	2	1	3	1	1	
2	5	3	2	5	5	3	5	2	3	2	1	3	4	2	5	3	4	1	5	1	1	5	5	4	3	3	1	3	1	5	5	4	1	1	2	3	2	1	5	1	5	1	2	1	5	2	5	2	2	3	
3	5	3	1	4	3	4	3	5	5	3	5	4	4	3	5	3	5	5	2	4	5	5	3	3	5	3	4	5	3	5	4	5	5	4	3	5	4	3	1	5	4	4	5	4	5	5	5	4	4	5	
4	3	4	4	5	4	5	2	2	5	5	4	5	5	5	1	4	2	3	3	1	5	5	5	3	5	4	4	4	5	3	2	4	4	4	2	5	5	5	4	2	3	4	5	5	4	3	3	5	5	4	
5	3	4	3	2	4	3	2	2	4	2	4	3	4	2	3	3	4	4	3	2	2	3	4	2	3	3	4	3	4	3	4	3	2	4	4	4	3	3	3	4	3	3	4	4	3	4	3	4	4	3	
6	3	4	4	5	3	4	3	2	4	4	5	5	4	3	5	1	2	2	5	4	4	4	3	5	5	4	4	5	5	5	4	4	4	4	5	5	4	5	3	3	3	1	3	3	5	4	3	5	5	3	
7	4	4	5	4	3	5	4	3	5	3	5	5	5	2	5	3	5	5	5	5	5	4	5	5	4	4	4	4	4	4	5	5	4	4	5	4	3	4	5	4	4	4	4	5	5	5	5	5	4	5	3
8	5	3	3	4	4	3	3	2	4	4	5	5	4	2	4	3	4	4	2	4	4	3	3	2	3	4	4	4	3	5	4	3	4	2	5	3	4	2	4	3	4	5	4	5	4	3	5	4	5	4	
9	5	1	3	3	5	4	5	1	5	4	5	5	5	1	5	2	3	3	4	5	5	5	5	5	5	5	3	5	4	5	5	3	3	2	4	5	5	5	4	5	5	5	5	5	5	5	4	5	5	5	
10	4	3	5	2	5	3	1	3	2	5	3	2	1	1	3	1	1	2	3	4	4	5	5	2	3	4	5	4	3	2	1	2	3	4	5	4	3	2	1	2	3	4	5	4	3	2	1	2	3	4	
11	4	2	4	5	4	3	5	4	4	3	3	4	5	2	5	1	3	4	2	5	3	5	4	3	4	3	4	4	5	4	4	2	5	4	4	5	2	3	2	3	4	4	5	4	3	3	4	4	4	3	
12	4	2	3	5	3	5	4	3	5	3	3	4	5	3	1	2	4	3	4	5	1	3	2	2	3	5	3	4	1	5	2	1	1	2	3	3	2	4	2	4	1	2	5	5	4	2	3	4	3	1	
13	4	3	2	5	5	1	2	5	5	4	5	4	5	2	5	5	5	5	5	5	5	5	4	5	5	4	1	5	5	5	5	3	4	5	5	1	1	5	3	5	1	5	5	5	5	5	5	5	5	5	
14	5	2	4	3	5	5	4	1	1	4	5	5	5	4	4	5	4	4	5	5	3	5	5	5	5	5	5	4	3	4	5	3	5	2	3	5	4	3	3	5	5	3	4	5	3	5	3	3	4	3	
15	3	2	3	4	3	3	2	1	3	2	1	4	4	2	2	2	1	1	2	3	1	3	4	3	2	2	2	1	4	3	2	2	2	4	4	1	3	3	2	2	4	3	5	2	3	4	5	3	5	3	
16	5	5	5	5	5	5	5	5	5	5	4	5	3	5	5	5	5	3	5	5	3	3	5	5	4	5	4	3	2	4	4	5	5	5	5	5	5	5	4	5	5	5	5	5	5	5	5	5	5	4	
17	1	2	1	5	4	3	5	4	5	3	2	4	5	3	5	2	3	4	3	4	3	5	4	3	3	5	3	2	3	1	4	3	4	2	3	2	3	5	3	5	5	4	5	2	5	4	5	3	5	2	
18	4	3	5	2	5	3	1	3	2	5	3	2	1	1	3	1	1	2	3	4	4	5	5	2	3	4	5	4	3	2	5	3	5	2	3	5	4	3	3	5	5	3	4	5	3	5	3	3	4	3	
19	4	2	4	5	4	3	5	4	4	3	3	4	5	2	5	1	3	4	2	5	3	5	4	3	4	3	4	4	5	4	2	2	2	4	4	1	3	3	2	2	4	3	5	2	3	4	5	3	5	3	
20	4	2	3	5	3	5	4	3	5	3	3	4	5	3	1	2	4	3	4	5	1	3	2	2	3	5	3	4	1	5	4	4	5	5	5	5	5	5	5	4	5	5	5	5	5	5	5	5	5	5	4

## Estadísticas de fiabilidad

Alfa de Cronbach	N de elementos
,934	50



## Relaciones interpersonales

Nº	1	2	3	4	5	6	7	8	9	10	11	12	13	14	15	16	17	18	19	20	21	22	23	24	25	26	27	28	29	30	31	32
1	4	1	4	1	1	1	2	1	1	2	1	1	1	1	2	2	1	1	2	1	1	1	1	4	2	1	1	2	1	1	1	1
2	2	1	1	4	4	3	1	1	1	1	1	1	1	1	2	2	2	2	1	1	1	1	1	2	1	1	1	1	1	1	1	1
3	2	3	3	3	3	3	3	3	1	2	1	2	1	2	2	4	1	1	2	2	1	1	3	2	3	3	1	2	1	2	1	2
4	3	2	2	2	2	2	3	3	3	3	2	2	2	2	2	3	2	2	3	2	2	2	3	3	3	3	3	3	2	2	2	2
5	3	3	1	3	1	2	2	1	1	1	2	2	2	2	2	2	2	2	2	1	1	1	4	1	2	1	1	1	2	2	2	2
6	4	4	3	4	3	3	4	4	4	3	4	4	3	4	4	4	4	4	3	4	4	4	3	1	3	4	3	4	2	4	4	4
7	4	2	2	1	1	2	2	1	2	4	2	2	2	1	3	3	2	1	2	1	1	1	3	2	2	1	2	4	2	2	2	1
8	1	1	1	1	1	2	2	1	2	2	2	2	2	1	3	3	1	2	2	1	1	1	3	3	2	1	2	2	2	2	2	1
9	2	1	2	2	1	1	1	1	3	3	1	2	2	2	2	2	1	1	2	2	2	1	2	1	1	1	3	3	1	2	2	2
10	4	1	4	4	2	2	3	3	3	1	1	1	2	2	2	3	3	2	2	3	3	2	4	3	3	3	3	1	1	1	2	2
11	3	3	3	3	2	3	3	2	3	3	3	3	3	3	3	3	3	3	3	3	3	3	3	3	3	2	3	3	3	3	3	3
12	3	3	1	1	1	1	1	2	2	2	2	2	2	2	2	2	2	2	2	2	2	2	2	2	1	2	2	2	2	2	2	2
13	1	1	1	1	4	1	1	1	1	1	2	1	2	2	2	2	2	1	1	1	1	1	1	1	1	1	1	1	2	1	2	2
14	2	2	2	2	2	2	3	2	2	2	2	3	2	2	2	3	2	2	2	2	2	2	3	2	3	2	2	2	2	3	2	2
15	1	2	2	2	3	2	3	1	2	2	1	1	2	1	2	1	1	1	2	2	2	2	2	1	3	1	2	2	1	1	2	1
16	1	1	1	1	1	2	2	1	2	2	2	2	2	1	3	3	1	2	2	1	1	1	3	3	2	1	2	2	2	2	2	1
17	2	1	2	2	1	1	1	1	3	3	1	2	2	2	2	2	1	1	2	2	2	1	3	1	1	1	3	3	1	2	2	2
18	4	1	4	4	2	2	3	3	2	1	1	1	2	2	2	3	2	2	2	3	3	2	1	2	3	3	2	1	1	1	2	2
19	3	3	3	3	2	3	3	2	3	3	3	3	3	3	3	3	3	3	3	3	3	3	3	3	3	2	3	3	3	3	3	3
20	3	3	1	1	1	1	1	2	2	2	2	2	2	2	2	2	2	2	2	2	2	2	2	2	1	2	2	2	2	2	2	2

---

### Estadísticas de fiabilidad

---

Alfa de Cronbach                      N de elementos

---

,954    32

---

## Anexo 5: Juicio de expertos

### Certificado de validez de contenido del instrumento que mide inteligencia emocional

Nº	Dimensiones / ítems	Pertinencia <sup>1</sup>				Relevancia <sup>2</sup>				Claridad <sup>3</sup>				Sugerencias
		MD	D	A	M A	M D	D	A	M A	M D	D	A	M A	
	<b>Dimensión: Intrapersonal</b>													
1	Puedo mantener la calma cuando estoy molesto.				x				x				x	
2	Es fácil decirle a la gente cómo me siento.				x				x				x	
3	Puedo hablar fácilmente sobre mis sentimientos.				x				x				x	
4	Pienso bien de todas las personas.				x				x				x	
5	Es difícil hablar sobre mis sentimientos más íntimos.				x				x				x	
6	Puedo fácilmente describir mis sentimientos.				x				x				x	
7	Debo decir siempre la verdad.				x				x				x	
8	Para mí es fácil decirle a las personas cómo me siento.				x				x				x	
9	Me es difícil decirle a los demás mis sentimientos.				x				x				x	
	<b>Dimensión: Interpersonal</b>													
10	Soy muy bueno (a) para comprender cómo la gente se siente.				x				x				x	
11	Me importa lo que les sucede a las personas.				x				x				x	
12	Sé cómo se sienten las personas.				x				x				x	
13	Soy capaz de respetar a los demás.				x				x				x	
14	Tener amigos es importante.				x				x				x	
15	Intento no herir los sentimientos de las personas.				x				x				x	
16	Me agrada hacer cosas para los demás.				x				x				x	
17	Hago amigos fácilmente.				x				x				x	
18	Me siento mal cuando las personas son heridas en sus sentimientos.				x				x				x	
19	Me agradan mis amigos.				x				x				x	
20	Puedo darme cuenta cuando mi amigo se siente triste.				x				x				x	
21	Sé cuándo la gente está molesta aun cuando no dicen nada.				x				x				x	
	<b>Dimensión: Adaptabilidad</b>													
22	Intento usar diferentes formas de responder las preguntas difíciles.				x				x				x	
23	Es fácil para mí comprender las cosas nuevas.				x				x				x	
24	Puedo comprender preguntas difíciles.				x				x				x	
25	No me doy por vencido (a) ante un problema hasta que lo resuelvo.				x				x				x	
26	Puedo dar buenas respuestas a preguntas difíciles.				x				x				x	
27	Puedo tener muchas maneras de responder una pregunta difícil, cuando yo quiero.				x				x				x	
28	Puedo usar fácilmente diferentes modos de resolver los problemas.				x				x				x	
29	Cuando respondo preguntas difíciles trato de pensar en muchas soluciones.				x				x				x	
30	Soy bueno (a) resolviendo problemas.				x				x				x	
31	Aun cuando las cosas sean difíciles, no me doy por vencido.				x				x				x	
	<b>Dimensión: Manejo del estrés</b>													
32	Me es difícil controlar mi cólera.				x				x				x	
33	Sé cómo mantenerme tranquilo (a).				x				x				x	
34	Me molesto demasiado de cualquier cosa.				x				x				x	
35	Peleo con la gente.				x				x				x	
36	Tengo mal genio.				x				x				x	
37	Me molesto fácilmente.				x				x				x	
38	Demoro en molestarme.				x				x				x	
39	Cuando estoy molesto (a) con alguien, me siento molesto (a) por mucho tiempo.				x				x				x	

40	Para mí es difícil esperar mi turno.				x			x			x
41	Me fastidio fácilmente.				x			x			x
42	Cuando me molesto actúo sin pensar.				x			x			x
<b>Dimensión: Estado de ánimo en general</b>											
43	Me gusta divertirme.				x			x			x
44	Soy feliz.				x			x			x
45	Me gustan todas las personas que conozco.				x			x			x
46	Me siento seguro (a) de mí mismo (a).				x			x			x
47	Pienso que las cosas que hago salen bien.				x			x			x
48	Espero lo mejor.				x			x			x
49	Me agrada sonreír.				x			x			x
50	Nada me molesta.				x			x			x
51	Sé que las cosas saldrán bien.				x			x			x
52	Sé cómo divertirme.				x			x			x
53	No me siento muy feliz.				x			x			x
54	Me siento bien conmigo mismo (a).				x			x			x
55	Pienso que soy el (la) mejor en todo lo que hago.				x			x			x
56	Me siento feliz con la clase de persona que soy.				x			x			x
57	Me divierte las cosas que hago.				x			x			x
58	No tengo días malos.				x			x			x
59	Me gusta mi cuerpo.				x			x			x
60	Me gusta la forma como me veo.				x			x			x

Observaciones: \_\_\_\_\_ HAY SUFICIENCIA \_\_\_\_\_

Opinión de aplicabilidad:      **Aplicable [ x ]**      **Aplicable después de corregir [ ]**      **No aplicable [ ]**

06269132

FARFÁN PIMENTEL JOHNNY FÉLIX

Apellidos y nombres del juez validador Dr. / Mg: ..... DNI:.....

DOCTOR EN CIENCIAS DE LA EDUCACIÓN

Especialidad del validador:.....

Lima, 28 de Agosto del 2021

- <sup>1</sup>**Pertinencia:** El ítem corresponde al concepto teórico formulado.
- <sup>2</sup>**Relevancia:** El ítem es apropiado para representar al componente o dimensión específica del constructo
- <sup>3</sup>**Claridad:** Se entiende sin dificultad alguna el enunciado del ítem, es conciso, exacto y directo

**Nota:** Suficiencia, se dice suficiencia cuando los ítems planteados son suficientes para medir la dimensión



Firma del Experto Informante.

**Certificado de validez de contenido del instrumento que mide las habilidades :**

Nº	Dimensiones / ítems	Pertinencia <sup>1</sup>				Relevancia <sup>2</sup>				Claridad <sup>3</sup>				Sugerencias
		MD	D	A	M A	M D	D	A	M A	M D	D	A	M A	
	<b>Habilidades básicas</b>													
1	¿Prestas atención a las personas que le están hablando y haces un esfuerzo para comprender lo que te están diciendo?				x				x				x	
2	¿Hablas con los demás de temas poco importantes para pasar luego a los más importantes?				x				x				x	
3	¿Hablas con otras personas sobre cosas de interés mutuo?				x				x				x	
4	¿Identificas la información que necesita saber y se la pides a la persona adecuada?				x				x				x	
5	¿Permites que los demás sepan que estás agradecido con ellos por algo que hicieron por ti?				x				x				x	
6	¿Te esfuerzas por conocer personas por propia iniciativa?				x				x				x	
7	¿Ayudas a presentar a nuevas personas con otras?				x				x				x	
8	¿Dices a los demás lo que le gusta de ellos o de lo que hacen?				x				x				x	
	<b>Habilidades avanzadas</b>													
9	¿Pides ayuda cuando la necesita?				x				x				x	
10	¿Eliges la mejor forma de ingresar a un grupo que está realizando una actividad y luego se integra de manera adecuada?				x				x				x	
11	¿Explicas instrucciones de manera que las personas puedan seguirlas fácilmente?				x				x				x	
12	¿Prestas cuidadosa atención a las instrucciones y luego las sigues?				x				x				x	
13	¿Pides disculpas a los demás cuando hace algo que sabe que está mal?				x				x				x	
14	¿Intentas persuadir a los demás de que sus ideas son mejores o más útiles que las de ellos?				x				x				x	
	<b>Habilidades relacionadas a los sentimientos</b>													
15	¿Intentas comprender y reconocer las emociones que experimentas?				x				x				x	
16	¿Permites que los demás conozcan lo que sientes?				x				x				x	
17	¿Intentas comprender lo que los demás sienten?				x				x				x	
18	¿Intentas comprender el enfado de otra persona?				x				x				x	
19	¿Permites que los demás sepan que te interesas o preocupas por ellos?				x				x				x	
20	¿Cuándo sientes miedo piensas el motivo porque lo sientes y luego intentas hacer algo para disminuirlo?				x				x				x	
21	¿Te das a tí mismo una recompensa después que haces algo bien?				x				x				x	
	<b>Habilidades alternativas a la agresión</b>													
22	¿Reconoces cuando es necesario pedir permiso para hacer algo, y luego lo pides a la persona indicada?				x				x				x	
23	¿Ofreces compartir tus cosas con los demás?				x				x				x	
24	¿Ayudas a quien lo necesita?				x				x				x	
25	¿Si tú y alguien están en desacuerdo sobre algo, tratan de llegar a un acuerdo que le satisfaga a ambos?				x				x				x	
26	¿Controlas su carácter de tal forma que no se le escapan las cosas de las manos?				x				x				x	
27	¿Defiendes sus derechos dando a conocer a los demás cuál es tu posición?				x				x				x	
28	¿Conservas el autocontrol cuando los demás te hacen bromas?				x				x				x	
29	¿Te mantiene al margen de situaciones que podrían ocasionarle problemas?				x				x				x	
30	¿Encuentras otras formas de resolver situaciones difíciles sin tener que pelear?				x				x				x	
	<b>Habilidades para hacer frente al estrés</b>													
31	¿Le dices a los demás de modo claro, pero sin enfado, cuando ellos han hecho algo que no te gusta?				x				x				x	
32	¿Intentas responder a los demás y de manera imparcial cuando ellos se quejan de tí?				x				x				x	
33	¿Expresas un cumplido sincero a los demás por la forma en que han jugado?				x				x				x	
34	¿Haces algo que te ayude a sentir menos vergüenza o a estar menos cohibido?				x				x				x	
35	¿Si te dejan de lado en una actividad, luego haces algo para sentirte mejor en esa situación?				x				x				x	

36	¿Expresas a los demás cuando sientes que un amigo ha sido tratado injustamente?				x					x					x	
37	¿Si alguien está tratando de convencerte de algo, piensas en la posición de esa persona y luego en la tuya antes de decidir qué hacer?				x					x					x	
38	¿Intentas comprender la razón por la cual has fracasado en una situación particular?				x					x					x	
39	¿Reconoces y resuelve la confusión que se produce cuando los demás te explican una cosa, pero dicen y hacen otra?				x					x					x	
40	¿Comprendes que y porque has sido acusado y luego piensas en la mejor forma de relacionarte con la persona que te hizo la acusación?				x					x					x	
41	¿Planificas la mejor forma de exponer tu punto de vista, antes de una conversación problemática?				x					x					x	
42	¿Decides qué cosa quieres hacer cuando los demás quieren que hagas otra cosa distinta?				x					x					x	
	<b>Habilidades de planificación</b>															
43	¿Si te sientes aburrido, intentas encontrar algo interesante que hacer?				x					x					x	
44	¿Si surge un problema intentas determinar que lo causo?				x					x					x	
45	¿Estableces de manera realista lo que te gustaría realizar antes de empezar una tarea?				x					x					x	
46	¿Determinas de manera realista que tan bien podrías realizar una tarea específica antes de realizarla?				x					x					x	
47	¿Estableces lo que necesitas saber y como conseguir esa información?				x					x					x	
48	¿Determinas en forma realista cuál de tus problemas es el más importante y el que debería ser solucionado primero?				x					x					x	
49	¿Consideras diferentes posibilidades y luego eliges la que te hará sentirte mejor?				x					x					x	
50	¿Ignoras distracciones y solo presta atención a lo que quieres hacer?				x					x					x	

Observaciones: HAY SUFICIENCIA

Opinión de aplicabilidad:      **Aplicable** [ x ]      **Aplicable después de corregir** [ ]      **No aplicable** [ ]

06269132

FARFÁN PIMENTEL JOHNNY FÉLIX

Apellidos y nombres del juez validador Dr. / Mg: ..... DNI:.....

DOCTOR EN CIENCIAS DE LA EDUCACIÓN

Especialidad del validador:.....

Lima, 28 de Agosto del 2021

<sup>1</sup>Pertinencia: El ítem corresponde al concepto teórico formulado.

<sup>2</sup>Relevancia: El ítem es apropiado para representar al componente o dimensión específica del constructo

<sup>3</sup>Claridad: Se entiende sin dificultad alguna el enunciado del ítem, es conciso, exacto y directo

**Nota:** Suficiencia, se dice suficiencia cuando los ítems planteados son suficientes para medir la dimensión



Firma del Experto Informante.

## Certificado de validez de contenido del instrumento que mide las relaciones interpersonales

Nº	Dimensiones / ítems	Pertinencia <sup>1</sup>				Relevancia <sup>2</sup>				Claridad <sup>3</sup>				Sugerencias
		MD	D	A	M A	M D	D	A	M A	M D	D	A	M A	
	<b>Manejo de comunicación</b>													
1	Inicia y termina conversaciones con los demás agentes educativos de manera fluida				x				x				x	
2	Realiza conversaciones en grupo sobre temas referentes al desarrollo de las actividades educativas				x				x				x	
3	Expresa oralmente afirmaciones positivas ante los demás agentes educativos				x				x				x	
4	Defiende sus derechos mediante opiniones ante los demás agentes educativos				x				x				x	
5	Expresa oralmente sus emociones a los demás colegas				x				x				x	
6	Realiza actividades proactivas con los estudiantes.				x				x				x	
7	Expresa de manera libre y espontánea sus pensamientos e ideas				x				x				x	
8	Comunica de manera creativa sus apreciaciones				x				x				x	
	<b>Ambiente de colaboración</b>													
9	Suele calcular los riesgos antes de tomar decisiones en su participación				x				x				x	
10	Suele admitir si ha cometido algún error en la acción participativa				x				x				x	
11	Tienen en cuenta lo que es bueno para la institución educativa, por encima de las ambiciones o necesidades personales				x				x				x	
12	Procura llevar a cabo en la práctica las decisiones planteadas por sus superiores				x				x				x	
13	Toma decisiones que conllevan gran dificultad en la institución				x				x				x	
14	Dispone de gran capacidad para negociar temas complejos				x				x				x	
15	Dispone de buenas habilidades para la comunicación interpersonal				x				x				x	
16	Tiene muy claro que es lo que la institución educativa debe conseguir y hacer				x				x				x	
	<b>Actitudes socioafectivas</b>													
17	Comunica su misión de forma permanente en la Institución				x				x				x	
18	Promueve la buena comunicación con los colegas de la Institución				x				x				x	
19	Participa en la planificación de las actividades de la Institución				x				x				x	
20	Hace agradable los momentos en la Institución a pesar de las dificultades,				x				x				x	
21	Participa en el logro de un buen clima de trabajo en la Institución				x				x				x	
22	Se siente motivados a participar en las actividades de la Institución				x				x				x	
23	Promueve un ambiente de colaboración y compromiso con la Institución				x				x				x	
24	Genera espacios de dialogo profesional con los profesores de la IE				x				x				x	
	<b>Resolución de conflictos</b>													
25	Comparte informaciones con todo el personal docente.				x				x				x	
26	Cumple con sus funciones buscando un buen clima institucional				x				x				x	
27	Respeto las funciones de los agentes educativos				x				x				x	
28	Soluciona los problemas más complejos en el aula donde es tutor				x				x				x	
29	Es tolerante y solidario con sus compañeros de trabajo				x				x				x	
30	Es asertivo para manejar los problemas con los estudiantes				x				x				x	

31	Mantiene buenas relaciones interpersonales con los estudiantes				x				x			x
32	Mantiene buenas relaciones interpersonales con los demás docentes				x				x			x

HAY SUFICIENCIA

Observaciones: \_\_\_\_\_

Opinión de aplicabilidad:      **Aplicable** [ x ]      **Aplicable después de corregir** [ ]      **No aplicable** [ ]

06269132

Apellidos y nombres del juez validador Dr. / Mg: ..... FARFÁN PIMENTEL JOHNNY FÉLIX ..... DNI:.....

DOCTOR EN CIENCIAS DE LA EDUCACIÓN

Especialidad del validador:.....

Lima, 28 de Agosto del 2021

<sup>1</sup>**Pertinencia:** El ítem corresponde al concepto teórico formulado.

<sup>2</sup>**Relevancia:** El ítem es apropiado para representar al componente o dimensión específica del constructo

<sup>3</sup>**Claridad:** Se entiende sin dificultad alguna el enunciado del ítem, es conciso, exacto y directo

**Nota:** Suficiencia, se dice suficiencia cuando los ítems planteados son suficientes para medir la dimensión



-----  
Firma del Experto Informante.





43	Me gusta divertirme.				x				x					x
44	Soy feliz.				x				x					x
45	Me gustan todas las personas que conozco.				x				x					x
46	Me siento seguro (a) de mí mismo (a).				x				x					x
47	Pienso que las cosas que hago salen bien.				x				x					x
48	Espero lo mejor.				x				x					x
49	Me agrada sonreír.				x				x					x
50	Nada me molesta.				x				x					x
51	Sé que las cosas saldrán bien.				x				x					x
52	Sé cómo divertirme.				x				x					x
53	No me siento muy feliz.				x				x					x
54	Me siento bien conmigo mismo (a).				x				x					x
55	Pienso que soy el (la) mejor en todo lo que hago.				x				x					x
56	Me siento feliz con la clase de persona que soy.				x				x					x
57	Me divierte las cosas que hago.				x				x					x
58	No tengo días malos.				x				x					x
59	Me gusta mi cuerpo.				x				x					x
60	Me gusta la forma como me veo.				x				x					x

**Observaciones (precisar si hay suficiencia): Si tiene suficiencia el instrumento**

**Opinión de aplicabilidad:**    **Aplicable [X]**        **Aplicable después de corregir [ ]**        **No aplicable [ ]**

**Apellidos y nombres del juez validador. Dr.: Darién Barramedo Rodríguez Galán    DNI: 20044257**

**Especialidad del validador: Metodología de la investigación**


**31 de agosto del 2021**

<sup>1</sup>**Pertinencia:** El ítem corresponde al concepto teórico formulado.

<sup>2</sup>**Relevancia:** El ítem es apropiado para representar al componente o dimensión específica del constructo

<sup>3</sup>**Claridad:** Se entiende sin dificultad alguna el enunciado del ítem, es conciso, exacto y directo

**Nota:** Suficiencia, se dice suficiencia cuando los ítems planteados son suficientes para medir la dimensión



.....  
**Firma del Experto Informante**  
**DNI: 20044257**

## Certificado de validez de contenido del instrumento que mide las habilidades sociales

Nº	Dimensiones / ítems	Pertinencia <sup>1</sup>			Relevancia <sup>2</sup>			Claridad <sup>3</sup>			Sugerencias
		M	D	A	M	D	A	M	D	A	
	<b>Habilidades básicas</b>										
1	¿Prestas atención a las personas que le están hablando y haces un esfuerzo para comprender lo que te están diciendo?			x			x				x
2	¿Hablas con los demás de temas poco importantes para pasar luego a los más importantes?			x			x				x
3	¿Hablas con otras personas sobre cosas de interés mutuo?			x			x				x
4	¿Identificas la información que necesita saber y se la pides a la persona adecuada?			x			x				x
5	¿Permites que los demás sepan que estás agradecido con ellos por algo que hicieron por ti?			x			x				x
6	¿Te esfuerzas por conocer personas por propia iniciativa?			x			x				x
7	¿Ayudas a presentar a nuevas personas con otras?			x			x				x
8	¿Dices a los demás lo que le gusta de ellos o de lo que hacen?			x			x				x
	<b>Habilidades avanzadas</b>										
9	¿Pides ayuda cuando la necesitas?			x			x				x
10	¿Eliges la mejor forma de ingresar a un grupo que está realizando una actividad y luego se integra de manera adecuada?			x			x				x
11	¿Explicas instrucciones de manera que las personas puedan seguir las fácilmente?			x			x				x
12	¿Prestas cuidadosa atención a las instrucciones y luego las sigues?			x			x				x
13	¿Pides disculpas a los demás cuando hace algo que sabe que está mal?			x			x				x
14	¿Intentas persuadir a los demás de que sus ideas son mejores o más útiles que las de ellos?			x			x				x
	<b>Habilidades relacionadas a los sentimientos</b>										
15	¿Intentas comprender y reconocer las emociones que experimentas?			x			x				x
16	¿Permites que los demás conozcan lo que sientes?			x			x				x
17	¿Intentas comprender lo que los demás sienten?			x			x				x
18	¿Intentas comprender el enfado de otra persona?			x			x				x
19	¿Permites que los demás sepan que te interesas o preocupas por ellos?			x			x				x
20	¿Cuándo sientes miedo piensas el motivo porque lo sientes y luego intentas hacer algo para disminuirlo?			x			x				x
21	¿Te das a tí mismo una recompensa después que haces algo bien?			x			x				x
	<b>Habilidades alternativas a la agresión</b>										
22	¿Reconoces cuando es necesario pedir permiso para hacer algo, y luego lo pides a la persona indicada?			x			x				x
23	¿Ofreces compartir tus cosas con los demás?			x			x				x
24	¿Ayudas a quien lo necesita?			x			x				x
25	¿Si tú y alguien están en desacuerdo sobre algo, tratan de llegar a un acuerdo que le satisfaga a ambos?			x			x				x
26	¿Controlas su carácter de tal forma que no se le escapan las cosas de las manos?			x			x				x
27	¿Defiendes sus derechos dando a conocer a los demás cuál es tu posición?			x			x				x
28	¿Conservas el autocontrol cuando los demás te hacen bromas?			x			x				x
29	¿Te mantiene al margen de situaciones que podrían ocasionarle problemas?			x			x				x
30	¿Encuentras otras formas de resolver situaciones difíciles sin tener que pelear?			x			x				x
	<b>Habilidades para hacer frente al estrés</b>										
31	¿Le dices a los demás de modo claro, pero sin enfado, cuando ellos han hecho algo que no te gusta?			x			x				x
32	¿Intentas responder a los demás y de manera imparcial cuando ellos se quejan de tí?			x			x				x
33	¿Expresas un cumplido sincero a los demás por la forma en que han jugado?			x			x				x

34	¿Haces algo que te ayude a sentir menos vergüenza o a estar menos cohibido?				x				x				x
35	¿Si te dejan de lado en una actividad, luego haces algo para sentirte mejor en esa situación?				x				x				x
36	¿Expresas a los demás cuando sientes que un amigo ha sido tratado injustamente?				x				x				x
37	¿Si alguien está tratando de convencerte de algo, piensas en la posición de esa persona y luego en la tuya antes de decidir qué hacer?				x				x				x
38	¿Intentas comprender la razón por la cual has fracasado en una situación particular?				x				x				x
39	¿Reconoces y resuelve la confusión que se produce cuando los demás te explican una cosa, pero dicen y hacen otra?				x				x				x
40	¿Comprendes que y porque has sido acusado y luego piensas en la mejor forma de relacionarte con la persona que te hizo la acusación?				x				x				x
41	¿Planificas la mejor forma de exponer tu punto de vista, antes de una conversación problemática?				x				x				x
42	¿Decides qué cosa quieres hacer cuando los demás quieren que hagas otra cosa distinta?				x				x				x
<b>Habilidades de planificación</b>													
43	¿Si te sientes aburrido, intentas encontrar algo interesante que hacer?				x				x				x
44	¿Si surge un problema intentas determinar que lo causo?				x				x				x
45	¿Estableces de manera realista lo que te gustaría realizar antes de empezar una tarea?				x				x				x
46	¿Determinas de manera realista que tan bien podrías realizar una tarea específica antes de realizarla?				x				x				x
47	¿Estableces lo que necesitas saber y como conseguir esa información?				x				x				x
48	¿Determinas en forma realista cuál de tus problemas es el más importante y el que debería ser solucionado primero?				x				x				x
49	¿Consideras diferentes posibilidades y luego eliges la que te hará sentirte mejor?				x				x				x
50	¿Ignoras distracciones y solo presta atención a lo que quieres hacer?				x				x				x

**Observaciones (precisar si hay suficiencia): Si tiene suficiencia el instrumento**

**Opinión de aplicabilidad:**    **Aplicable [X]**    **Aplicable después de corregir [ ]**    **No aplicable [ ]**

**Apellidos y nombres del juez validador. Dr.: Darién Barramedo Rodríguez Galán    DNI: 20044257**

**Especialidad del validador: Metodología de la investigación**

**31 de agosto del 2021**

<sup>1</sup>**Pertinencia:** El ítem corresponde al concepto teórico formulado.

<sup>2</sup>**Relevancia:** El ítem es apropiado para representar al componente o dimensión específica del constructo

<sup>3</sup>**Claridad:** Se entiende sin dificultad alguna el enunciado del ítem, es conciso, exacto y directo

**Nota:** Suficiencia, se dice suficiencia cuando los ítems planteados son suficientes para medir la dimensión



.....  
**Firma del Experto Informante**  
**DNI: 20044257**

## Certificado de validez de contenido del instrumento que mide las relaciones interpersonales

Nº	Dimensiones / ítems	Pertinencia <sup>1</sup>				Relevancia <sup>2</sup>				Claridad <sup>3</sup>				Sugerencias
		MD	D	A	M A	M D	D	A	M A	M D	D	A	M A	
	<b>Manejo de comunicación</b>													
1	Inicia y termina conversaciones con los demás agentes educativos de manera fluida				x				x				x	
2	Realiza conversaciones en grupo sobre temas referentes al desarrollo de las actividades educativas				x				x				x	
3	Expresa oralmente afirmaciones positivas ante los demás agentes educativos				x				x				x	
4	Defiende sus derechos mediante opiniones ante los demás agentes educativos				x				x				x	
5	Expresa oralmente sus emociones a los demás colegas				x				x				x	
6	Realiza actividades proactivas con los estudiantes.				x				x				x	
7	Expresa de manera libre y espontánea sus pensamientos e ideas				x				x				x	
8	Comunica de manera creativa sus apreciaciones				x				x				x	
	<b>Ambiente de colaboración</b>													
9	Suele calcular los riesgos antes de tomar decisiones en su participación				x				x				x	
10	Suele admitir si ha cometido algún error en la acción participativa				x				x				x	
11	Tienen en cuenta lo que es bueno para la institución educativa, por encima de las ambiciones o necesidades personales				x				x				x	
12	Procura llevar a cabo en la práctica las decisiones planteadas por sus superiores				x				x				x	
13	Toma decisiones que conllevan gran dificultad en la institución				x				x				x	
14	Dispone de gran capacidad para negociar temas complejos				x				x				x	
15	Dispone de buenas habilidades para la comunicación interpersonal				x				x				x	
16	Tiene muy claro que es lo que la institución educativa debe conseguir y hacer				x				x				x	
	<b>Actitudes socioafectivas</b>													
17	Comunica su misión de forma permanente en la Institución				x				x				x	
18	Promueve la buena comunicación con los colegas de la Institución				x				x				x	
19	Participa en la planificación de las actividades de la Institución				x				x				x	
20	Hace agradable los momentos en la Institución a pesar de las dificultades,				x				x				x	
21	Participa en el logro de un buen clima de trabajo en la Institución				x				x				x	
22	Se siente motivados a participar en las actividades de la Institución				x				x				x	
23	Promueve un ambiente de colaboración y compromiso con la Institución				x				x				x	
24	Genera espacios de diálogo profesional con los profesores de la IE				x				x				x	
	<b>Resolución de conflictos</b>													
25	Comparte informaciones con todo el personal docente.				x				x				x	
26	Cumple con sus funciones buscando un buen clima institucional				x				x				x	
27	Respeto las funciones de los agentes educativos				x				x				x	
28	Soluciona los problemas más complejos en el aula donde es tutor				x				x				x	
29	Es tolerante y solidario con sus compañeros de trabajo				x				x				x	

30	Es asertivo para manejar los problemas con los estudiantes				x				x				x
31	Mantiene buenas relaciones interpersonales con los estudiantes				x				x				x
32	Mantiene buenas relaciones interpersonales con los demás docentes				x				x				x

**Observaciones (precisar si hay suficiencia): Si tiene suficiencia el instrumento**

**Opinión de aplicabilidad:**    **Aplicable [X]**            **Aplicable después de corregir [ \_ ]**            **No aplicable [ ]**

**Apellidos y nombres del juez validador. Dr.: Darién Barramedo Rodríguez Galán            DNI: 20044257**

**Especialidad del validador: Metodología de la investigación**

**31 de agosto del 2021**

<sup>1</sup>**Pertinencia:** El ítem corresponde al concepto teórico formulado.

<sup>2</sup>**Relevancia:** El ítem es apropiado para representar al componente o dimensión específica del constructo

<sup>3</sup>**Claridad:** Se entiende sin dificultad alguna el enunciado del ítem, es conciso, exacto y directo

**Nota:** Suficiencia, se dice suficiencia cuando los ítems planteados son suficientes para medir la dimensión



.....  
**Firma del Experto Informante**  
**DNI: 20044257**

## Certificado de validez de contenido del instrumento que mide inteligencia emocional

Nº	Dimensiones / ítems	Pertinencia <sup>1</sup>				Relevancia <sup>2</sup>				Claridad <sup>3</sup>				Sugerencias
		MD	D	A	M A	M D	D	A	M A	M D	D	A	M A	
	<b>Dimensión: Intrapersonal</b>													
1	Puedo mantener la calma cuando estoy molesto.				x				x				x	
2	Es fácil decirle a la gente cómo me siento.				x				x				x	
3	Puedo hablar fácilmente sobre mis sentimientos.				x				x				x	
4	Pienso bien de todas las personas.				x				x				x	
5	Es difícil hablar sobre mis sentimientos más íntimos.				x				x				x	
6	Puedo fácilmente describir mis sentimientos.				x				x				x	
7	Debo decir siempre la verdad.				x				x				x	
8	Para mí es fácil decirle a las personas cómo me siento.				x				x				x	
9	Me es difícil decirle a los demás mis sentimientos.				x				x				x	
	<b>Dimensión: Interpersonal</b>													
10	Soy muy bueno (a) para comprender cómo la gente se siente.				x				x				x	
11	Me importa lo que les sucede a las personas.				x				x				x	
12	Sé cómo se sienten las personas.				x				x				x	
13	Soy capaz de respetar a los demás.				x				x				x	
14	Tener amigos es importante.				x				x				x	
15	Intento no herir los sentimientos de las personas.				x				x				x	
16	Me agrada hacer cosas para los demás.				x				x				x	
17	Hago amigos fácilmente.				x				x				x	
18	Me siento mal cuando las personas son heridas en sus sentimientos.				x				x				x	
19	Me agradan mis amigos.				x				x				x	
20	Puedo darme cuenta cuando mi amigo se siente triste.				x				x				x	
21	Sé cuándo la gente está molesta aun cuando no dicen nada.				x				x				x	
	<b>Dimensión: Adaptabilidad</b>													
22	Intento usar diferentes formas de responder las preguntas difíciles.				x				x				x	
23	Es fácil para mí comprender las cosas nuevas.				x				x				x	
24	Puedo comprender preguntas difíciles.				x				x				x	
25	No me doy por vencido (a) ante un problema hasta que lo resuelvo.				x				x				x	
26	Puedo dar buenas respuestas a preguntas difíciles.				x				x				x	
27	Puedo tener muchas maneras de responder una pregunta difícil, cuando yo quiero.				x				x				x	
28	Puedo usar fácilmente diferentes modos de resolver los problemas.				x				x				x	
29	Cuando respondo preguntas difíciles trato de pensar en muchas soluciones.				x				x				x	
30	Soy bueno (a) resolviendo problemas.				x				x				x	
31	Aun cuando las cosas sean difíciles, no me doy por vencido.				x				x				x	
	<b>Dimensión: Manejo del estrés</b>													
32	Me es difícil controlar mi cólera.				x				x				x	
33	Sé cómo mantenerme tranquilo (a).				x				x				x	
34	Me molesto demasiado de cualquier cosa.				x				x				x	
35	Peleo con la gente.				x				x				x	
36	Tengo mal genio.				x				x				x	
37	Me molesto fácilmente.				x				x				x	
38	Demoro en molestarme.				x				x				x	
39	Cuando estoy molesto (a) con alguien, me siento molesto (a) por mucho tiempo.				x				x				x	
40	Para mí es difícil esperar mi turno.				x				x				x	

41	Me fastidio fácilmente.				x				x				x
42	Cuando me molesto actúo sin pensar.				x				x				x
<b>Dimensión: Estado de ánimo en general</b>													
43	Me gusta divertirme.				x				x				x
44	Soy feliz.				x				x				x
45	Me gustan todas las personas que conozco.				x				x				x
46	Me siento seguro (a) de mí mismo (a).				x				x				x
47	Pienso que las cosas que hago salen bien.				x				x				x
48	Espero lo mejor.				x				x				x
49	Me agrada sonreír.				x				x				x
50	Nada me molesta.				x				x				x
51	Sé que las cosas saldrán bien.				x				x				x
52	Sé cómo divertirme.				x				x				x
53	No me siento muy feliz.				x				x				x
54	Me siento bien conmigo mismo (a).				x				x				x
55	Pienso que soy el (la) mejor en todo lo que hago.				x				x				x
56	Me siento feliz con la clase de persona que soy.				x				x				x
57	Me divierte las cosas que hago.				x				x				x
58	No tengo días malos.				x				x				x
59	Me gusta mi cuerpo.				x				x				x
60	Me gusta la forma como me veo.				x				x				x

**Observaciones: HAY SUFICIENCIA**

**Opinión de aplicabilidad:**      **Aplicable [X ]**      **Aplicable después de corregir [ ]**      **No aplicable [ ]**

**Apellidos y nombres del juez validador** Dr. CRISPIN RODRIGUEZ, SANTIAGO ARNOL      **DNI: 06098550**

**Especialidad del validador: DOCTOR EN PSICOLOGÍA**

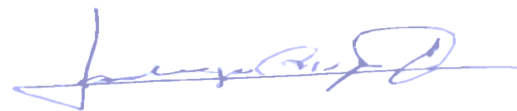
**Lima 28 de Agosto del 2021**

<sup>1</sup>**Pertinencia:** El ítem corresponde al concepto teórico formulado.

<sup>2</sup>**Relevancia:** El ítem es apropiado para representar al componente o dimensión específica del constructo

<sup>3</sup>**Claridad:** Se entiende sin dificultad alguna el enunciado del ítem, es conciso, exacto y directo

**Nota:** Suficiencia, se dice suficiencia cuando los ítems planteados son suficientes para medir la dimensión



-----  
**Firma del Experto Informante.**

## Certificado de validez de contenido del instrumento que mide las habilidades sociales

Nº	Dimensiones / ítems	Pertinencia <sup>1</sup>				Relevancia <sup>2</sup>				Claridad <sup>3</sup>				Sugerencias
		MD	D	A	M A	M D	D	A	M A	M D	D	A	M A	
	<b>Habilidades básicas</b>													
1	¿Prestas atención a las personas que le están hablando y haces un esfuerzo para comprender lo que te están diciendo?				x				x					x
2	¿Hablas con los demás de temas poco importantes para pasar luego a los más importantes?				x				x					x
3	¿Hablas con otras personas sobre cosas de interés mutuo?				x				x					x
4	¿Identificas la información que necesita saber y se la pides a la persona adecuada?				x				x					x
5	¿Permites que los demás sepan que estás agradecido con ellos por algo que hicieron por ti?				x				x					x
6	¿Te esfuerzas por conocer personas por propia iniciativa?				x				x					x
7	¿Ayudas a presentar a nuevas personas con otras?				x				x					x
8	¿Dices a los demás lo que le gusta de ellos o de lo que hacen?				x				x					x
	<b>Habilidades avanzadas</b>													
9	¿Pides ayuda cuando la necesitas?				x				x					x
10	¿Eliges la mejor forma de ingresar a un grupo que está realizando una actividad y luego se integra de manera adecuada?				x				x					x
11	¿Explicas instrucciones de manera que las personas puedan seguirlas fácilmente?				x				x					x
12	¿Prestas cuidadosa atención a las instrucciones y luego las sigues?				x				x					x
13	¿Pides disculpas a los demás cuando hace algo que sabe que está mal?				x				x					x
14	¿Intentas persuadir a los demás de que sus ideas son mejores o más útiles que las de ellos?				x				x					x
	<b>Habilidades relacionadas a los sentimientos</b>													
15	¿Intentas comprender y reconocer las emociones que experimentas?				x				x					x
16	¿Permites que los demás conozcan lo que sientes?				x				x					x
17	¿Intentas comprender lo que los demás sienten?				x				x					x
18	¿Intentas comprender el enfado de otra persona?				x				x					x
19	¿Permites que los demás sepan que te interesas o preocupas por ellos?				x				x					x
20	¿Cuándo sientes miedo piensas el motivo porque lo sientes y luego intentas hacer algo para disminuirlo?				x				x					x
21	¿Te das a tí mismo una recompensa después que haces algo bien?				x				x					x
	<b>Habilidades alternativas a la agresión</b>													
22	¿Reconoces cuando es necesario pedir permiso para hacer algo, y luego lo pides a la persona indicada?				x				x					x
23	¿Ofreces compartir tus cosas con los demás?				x				x					x
24	¿Ayudas a quien lo necesita?				x				x					x
25	¿Si tú y alguien están en desacuerdo sobre algo, tratan de llegar a un acuerdo que le satisfaga a ambos?				x				x					x
26	¿Controlas su carácter de tal forma que no se le escapan las cosas de las manos?				x				x					x
27	¿Defiendes sus derechos dando a conocer a los demás cuál es tu posición?				x				x					x
28	¿Conservas el autocontrol cuando los demás te hacen bromas?				x				x					x
29	¿Te mantiene al margen de situaciones que podrían ocasionarle problemas?				x				x					x
30	¿Encuentras otras formas de resolver situaciones difíciles sin tener que pelear?				x				x					x
	<b>Habilidades para hacer frente al estrés</b>													
31	¿Le dices a los demás de modo claro, pero sin enfado, cuando ellos han hecho algo que no te gusta?				x				x					x
32	¿Intentas responder a los demás y de manera imparcial cuando ellos se quejan de ti?				x				x					x
33	¿Expresas un cumplido sincero a los demás por la forma en que han jugado?				x				x					x
34	¿Haces algo que te ayude a sentir menos vergüenza o a estar menos cohibido?				x				x					x
35	¿Si te dejan de lado en una actividad, luego haces algo para sentirte mejor en esa situación?				x				x					x



36	¿Expresas a los demás cuando sientes que un amigo ha sido tratado injustamente?				x				x				x
37	¿Si alguien está tratando de convencerte de algo, piensas en la posición de esa persona y luego en la tuya antes de decidir qué hacer?				x				x				x
38	¿Intentas comprender la razón por la cual has fracasado en una situación particular?				x				x				x
39	¿Reconoces y resuelve la confusión que se produce cuando los demás te explican una cosa, pero dicen y hacen otra?				x				x				x
40	¿Comprendes que y porque has sido acusado y luego piensas en la mejor forma de relacionarte con la persona que te hizo la acusación?				x				x				x
41	¿Planificas la mejor forma de exponer tu punto de vista, antes de una conversación problemática?				x				x				x
42	¿Decides qué cosa quieres hacer cuando los demás quieren que hagas otra cosa distinta?				x				x				x
<b>Habilidades de planificación</b>													
43	¿Si te sientes aburrido, intentas encontrar algo interesante que hacer?				x				x				x
44	¿Si surge un problema intentas determinar que lo causo?				x				x				x
45	¿Estableces de manera realista lo que te gustaría realizar antes de empezar una tarea?				x				x				x
46	¿Determinas de manera realista que tan bien podrías realizar una tarea específica antes de realizarla?				x				x				x
47	¿Estableces lo que necesitas saber y como conseguir esa información?				x				x				x
48	¿Determinas en forma realista cuál de tus problemas es el más importante y el que debería ser solucionado primero?				x				x				x
49	¿Consideras diferentes posibilidades y luego eliges la que te hará sentirte mejor?				x				x				x
50	¿Ignoras distracciones y solo presta atención a lo que quieres hacer?				x				x				x

**Observaciones: HAY SUFICIENCIA**

**Opinión de aplicabilidad:**      **Aplicable [X ]**      **Aplicable después de corregir [ ]**      **No aplicable [ ]**

**Apellidos y nombres del juez validador** Dr. CRISPIN RODRIGUEZ, SANTIAGO ARNOL      **DNI: 06098550**

**Especialidad del validador: DOCTOR EN PSICOLOGÍA**

**Lima, 28 de Agosto del 2021**

<sup>1</sup>**Pertinencia:** El ítem corresponde al concepto teórico formulado.

<sup>2</sup>**Relevancia:** El ítem es apropiado para representar al componente o dimensión específica del constructo

<sup>3</sup>**Claridad:** Se entiende sin dificultad alguna el enunciado del ítem, es conciso, exacto y directo

**Nota:** Suficiencia, se dice suficiencia cuando los ítems planteados son suficientes para medir la dimensión



-----  
**Firma del Experto Informante.**

## Certificado de validez de contenido del instrumento que mide las relaciones interpersonales

Nº	Dimensiones / ítems	Pertinencia <sup>1</sup>				Relevancia <sup>2</sup>				Claridad <sup>3</sup>				Sugerencias
		MD	D	A	M A	M D	D	A	M A	M D	D	A	M A	
	<b>Manejo de comunicación</b>													
1	Inicia y termina conversaciones con los demás agentes educativos de manera fluida				x				x				x	
2	Realiza conversaciones en grupo sobre temas referentes al desarrollo de las actividades educativas				x				x				x	
3	Expresa oralmente afirmaciones positivas ante los demás agentes educativos				x				x				x	
4	Defiende sus derechos mediante opiniones ante los demás agentes educativos				x				x				x	
5	Expresa oralmente sus emociones a los demás colegas				x				x				x	
6	Realiza actividades proactivas con los estudiantes.				x				x				x	
7	Expresa de manera libre y espontánea sus pensamientos e ideas				x				x				x	
8	Comunica de manera creativa sus apreciaciones				x				x				x	
	<b>Ambiente de colaboración</b>													
9	Suele calcular los riesgos antes de tomar decisiones en su participación				x				x				x	
10	Suele admitir si ha cometido algún error en la acción participativa				x				x				x	
11	Tienen en cuenta lo que es bueno para la institución educativa, por encima de las ambiciones o necesidades personales				x				x				x	
12	Procura llevar a cabo en la práctica las decisiones planteadas por sus superiores				x				x				x	
13	Toma decisiones que conllevan gran dificultad en la institución				x				x				x	
14	Dispone de gran capacidad para negociar temas complejos				x				x				x	
15	Dispone de buenas habilidades para la comunicación interpersonal				x				x				x	
16	Tiene muy claro que es lo que la institución educativa debe conseguir y hacer				x				x				x	
	<b>Actitudes socioafectivas</b>													
17	Comunica su misión de forma permanente en la Institución				x				x				x	
18	Promueve la buena comunicación con los colegas de la Institución				x				x				x	
19	Participa en la planificación de las actividades de la Institución				x				x				x	
20	Hace agradable los momentos en la Institución a pesar de las dificultades,				x				x				x	
21	Participa en el logro de un buen clima de trabajo en la Institución				x				x				x	
22	Se siente motivados a participar en las actividades de la Institución				x				x				x	
23	Promueve un ambiente de colaboración y compromiso con la Institución				x				x				x	
24	Genera espacios de diálogo profesional con los profesores de la IE				x				x				x	
	<b>Resolución de conflictos</b>													
25	Comparte informaciones con todo el personal docente.				x				x				x	
26	Cumple con sus funciones buscando un buen clima institucional				x				x				x	
27	Respetar las funciones de los agentes educativos				x				x				x	
28	Soluciona los problemas más complejos en el aula donde es tutor				x				x				x	

29	Es tolerante y solidario con sus compañeros de trabajo				x				x				x
30	Es asertivo para manejar los problemas con los estudiantes				x				x				x
31	Mantiene buenas relaciones interpersonales con los estudiantes				x				x				x
32	Mantiene buenas relaciones interpersonales con los demás docentes				x				x				x

**Observaciones: HAY SUFICIENCIA**

**Opinión de aplicabilidad:**      **Aplicable [X ]**      **Aplicable después de corregir [ ]**      **No aplicable [ ]**

**Apellidos y nombres del juez validador** Dr. CRISPIN RODRIGUEZ, SANTIAGO ARNOL      **DNI: 06098550**

**Especialidad del validador: DOCTOR EN PSICOLOGÍA**

**Lima, 28 de Agosto del 2021**

<sup>1</sup>**Pertinencia:** El ítem corresponde al concepto teórico formulado.

<sup>2</sup>**Relevancia:** El ítem es apropiado para representar al componente o dimensión específica del constructo

<sup>3</sup>**Claridad:** Se entiende sin dificultad alguna el enunciado del ítem, es conciso, exacto y directo

**Nota:** Suficiencia, se dice suficiencia cuando los ítems planteados son suficientes para medir la dimensión



-----  
**Firma del Experto Informante.**



43	Me gusta divertirme.			x			x			x	
44	Soy feliz.			x			x			x	
45	Me gustan todas las personas que conozco.			x			x			x	
46	Me siento seguro (a) de mí mismo (a).			x			x			x	
47	Pienso que las cosas que hago salen bien.			x			x			x	
48	Espero lo mejor.			x			x			x	
49	Me agrada sonreír.			x			x			x	
50	Nada me molesta.			x			x			x	
51	Sé que las cosas saldrán bien.			x			x			x	
52	Sé cómo divertirme.			x			x			x	
53	No me siento muy feliz.			x			x			x	
54	Me siento bien conmigo mismo (a).			x			x			x	
55	Pienso que soy el (la) mejor en todo lo que hago.			x			x			x	
56	Me siento feliz con la clase de persona que soy.			x			x			x	
57	Me divierte las cosas que hago.			x			x			x	
58	No tengo días malos.			x			x			x	
59	Me gusta mi cuerpo.			x			x			x	
60	Me gusta la forma como me veo.			x			x			x	

Observaciones: \_\_\_\_\_

Opinión de aplicabilidad:      Aplicable [ X ]      Aplicable después de corregir [ ]      No aplicable [ ]

Apellidos y nombres del juez validador Dr.: Chumpitaz Caycho Hugo Eladio.      DNI: 15434903.

Especialidad del validador: Docente Especialista en investigación

Lima, 28 de Agosto del 2021

<sup>1</sup>Pertinencia: El ítem corresponde al concepto teórico formulado.

<sup>2</sup>Relevancia: El ítem es apropiado para representar al componente o dimensión específica del constructo

<sup>3</sup>Claridad: Se entiende sin dificultad alguna el enunciado del ítem, es conciso, exacto y directo

Nota: Suficiencia, se dice suficiencia cuando los ítems planteados son suficientes para medir la dimensión



-----  
Firma del Experto Informante.

## Certificado de validez de contenido del instrumento que mide las habilidades sociales

Nº	Dimensiones / ítems	Pertinencia <sup>1</sup>				Relevancia <sup>2</sup>				Claridad <sup>3</sup>				Sugerencias
		MD	D	A	M A	M D	D	A	M A	M D	D	A	M A	
	<b>Habilidades básicas</b>													
1	¿Prestas atención a las personas que le están hablando y haces un esfuerzo para comprender lo que te están diciendo?			x				x					x	
2	¿Hablas con los demás de temas poco importantes para pasar luego a los más importantes?			x				x					x	
3	¿Hablas con otras personas sobre cosas de interés mutuo?			x				x					x	
4	¿Identificas la información que necesita saber y se la pides a la persona adecuada?			x				x					x	
5	¿Permites que los demás sepan que estás agradecido con ellos por algo que hicieron por ti?			x				x					x	
6	¿Te esfuerzas por conocer personas por propia iniciativa?			x				x					x	
7	¿Ayudas a presentar a nuevas personas con otras?			x				x					x	
8	¿Dices a los demás lo que le gusta de ellos o de lo que hacen?			x				x					x	
	<b>Habilidades avanzadas</b>													
9	¿Pides ayuda cuando la necesita?			x				x					x	
10	¿Eliges la mejor forma de ingresar a un grupo que está realizando una actividad y luego se integra de manera adecuada?			x				x					x	
11	¿Explicas instrucciones de manera que las personas puedan seguirlas fácilmente?			x				x					x	
12	¿Prestas cuidadosa atención a las instrucciones y luego las sigues?			x				x					x	
13	¿Pides disculpas a los demás cuando hace algo que sabe que está mal?			x				x					x	
14	¿Intentas persuadir a los demás de que sus ideas son mejores o más útiles que las de ellos?			x				x					x	
	<b>Habilidades relacionadas a los sentimientos</b>													
15	¿Intentas comprender y reconocer las emociones que experimentas?			x				x					x	
16	¿Permites que los demás conozcan lo que sientes?			x				x					x	
17	¿Intentas comprender lo que los demás sienten?			x				x					x	
18	¿Intentas comprender el enfado de otra persona?			x				x					x	
19	¿Permites que los demás sepan que te interesas o preocupas por ellos?			x				x					x	
20	¿Cuándo sientes miedo piensas el motivo porque lo sientes y luego intentas hacer algo para disminuirlo?			x				x					x	
21	¿Te das a tí mismo una recompensa después que haces algo bien?			x				x					x	
	<b>Habilidades alternativas a la agresión</b>													
22	¿Reconoces cuando es necesario pedir permiso para hacer algo, y luego lo pides a la persona indicada?			x				x					x	
23	¿Ofreces compartir tus cosas con los demás?			x				x					x	
24	¿Ayudas a quien lo necesita?			x				x					x	
25	¿Si tú y alguien están en desacuerdo sobre algo, tratan de llegar a un acuerdo que le satisfaga a ambos?			x				x					x	
26	¿Controlas su carácter de tal forma que no se le escapan las cosas de las manos?			x				x					x	
27	¿Defiendes sus derechos dando a conocer a los demás cuál es tu posición?			x				x					x	
28	¿Conservas el autocontrol cuando los demás te hacen bromas?			x				x					x	
29	¿Te mantiene al margen de situaciones que podrían ocasionarle problemas?			x				x					x	
30	¿Encuentras otras formas de resolver situaciones difíciles sin tener que pelear?			x				x					x	
	<b>Habilidades para hacer frente al estrés</b>													
31	¿Le dices a los demás de modo claro, pero sin enfado, cuando ellos han hecho algo que no te gusta?			x				x					x	
32	¿Intentas responder a los demás y de manera imparcial cuando ellos se quejan de tí?			x				x					x	
33	¿Expresas un cumplido sincero a los demás por la forma en que han jugado?			x				x					x	
34	¿Haces algo que te ayude a sentir menos vergüenza o a estar menos cohibido?			x				x					x	

35	¿Si te dejan de lado en una actividad, luego haces algo para sentirte mejor en esa situación?			x				x					x	
36	¿Expresas a los demás cuando sientes que un amigo ha sido tratado injustamente?			x				x					x	
37	¿Si alguien está tratando de convencerte de algo, piensas en la posición de esa persona y luego en la tuya antes de decidir qué hacer?			x				x					x	
38	¿Intentas comprender la razón por la cual has fracasado en una situación particular?			x				x					x	
39	¿Reconoces y resuelve la confusión que se produce cuando los demás te explican una cosa, pero dicen y hacen otra?			x				x					x	
40	¿Comprendes que y porque has sido acusado y luego piensas en la mejor forma de relacionarte con la persona que te hizo la acusación?			x				x					x	
41	¿Planificas la mejor forma de exponer tu punto de vista, antes de una conversación problemática?			x				x					x	
42	¿Decides qué cosa quieres hacer cuando los demás quieren que hagas otra cosa distinta?			x				x					x	
<b>Habilidades de planificación</b>														
43	¿Si te sientes aburrido, intentas encontrar algo interesante que hacer?			x				x					x	
44	¿Si surge un problema intentas determinar que lo causo?			x				x					x	
45	¿Estableces de manera realista lo que te gustaría realizar antes de empezar una tarea?			x				x					x	
46	¿Determinas de manera realista que tan bien podrías realizar una tarea específica antes de realizarla?			x				x					x	
47	¿Estableces lo que necesitas saber y como conseguir esa información?			x				x					x	
48	¿Determinas en forma realista cuál de tus problemas es el más importante y el que debería ser solucionado primero?			x				x					x	
49	¿Consideras diferentes posibilidades y luego eliges la que te hará sentirte mejor?			x				x					x	
50	¿Ignoras distracciones y solo presta atención a lo que quieres hacer?			x				x					x	

Observaciones: \_\_\_\_\_

Opinión de aplicabilidad:      **Aplicable [ X ]**      **Aplicable después de corregir [ ]**      **No aplicable [ ]**

Apellidos y nombres del juez validador Dr.: **Chumpitaz Caycho Hugo Eladio.**      **DNI: 15434903.**

Especialidad del validador: **Docente Especialista en investigación**

Lima. 28 de Agosto del 2021

<sup>1</sup>**Pertinencia:** El ítem corresponde al concepto teórico formulado.

<sup>2</sup>**Relevancia:** El ítem es apropiado para representar al componente o dimensión específica del constructo

<sup>3</sup>**Claridad:** Se entiende sin dificultad alguna el enunciado del ítem, es conciso, exacto y directo

**Nota:** Suficiencia, se dice suficiencia cuando los ítems planteados son suficientes para medir la dimensión



-----  
**Firma del Experto Informante.**

## Certificado de validez de contenido del instrumento que mide las relaciones interpersonales

Nº	Dimensiones / ítems	Pertinencia <sup>1</sup>				Relevancia <sup>2</sup>				Claridad <sup>3</sup>				Sugerencias
		M	D	A	M	M	D	A	M	M	D	A	M	
	<b>Manejo de comunicación</b>													
1	Inicia y termina conversaciones con los demás agentes educativos de manera fluida				x				x					x
2	Realiza conversaciones en grupo sobre temas referentes al desarrollo de las actividades educativas				x				x					x
3	Expresa oralmente afirmaciones positivas ante los demás agentes educativos				x				x					x
4	Defiende sus derechos mediante opiniones ante los demás agentes educativos				x				x					x
5	Expresa oralmente sus emociones a los demás colegas				x				x					x
6	Realiza actividades proactivas con los estudiantes.				x				x					x
7	Expresa de manera libre y espontánea sus pensamientos e ideas				x				x					x
8	Comunica de manera creativa sus apreciaciones				x				x					x
	<b>Ambiente de colaboración</b>													
9	Suele calcular los riesgos antes de tomar decisiones en su participación				x				x					x
10	Suele admitir si ha cometido algún error en la acción participativa				x				x					x
11	Tienen en cuenta lo que es bueno para la institución educativa, por encima de las ambiciones o necesidades personales				x				x					x
12	Procura llevar a cabo en la práctica las decisiones planteadas por sus superiores				x				x					x
13	Toma decisiones que conllevan gran dificultad en la institución				x				x					x
14	Dispone de gran capacidad para negociar temas complejos				x				x					x
15	Dispone de buenas habilidades para la comunicación interpersonal				x				x					x
16	Tiene muy claro que es lo que la institución educativa debe conseguir y hacer				x				x					x
	<b>Actitudes socioafectivas</b>													
17	Comunica su misión de forma permanente en la Institución				x				x					x
18	Promueve la buena comunicación con los colegas de la Institución				x				x					x
19	Participa en la planificación de las actividades de la Institución				x				x					x
20	Hace agradable los momentos en la Institución a pesar de las dificultades,				x				x					x
21	Participa en el logro de un buen clima de trabajo en la Institución				x				x					x
22	Se siente motivados a participar en las actividades de la Institución				x				x					x
23	Promueve un ambiente de colaboración y compromiso con la Institución				x				x					x
24	Genera espacios de dialogo profesional con los profesores de la IE				x				x					x
	<b>Resolución de conflictos</b>													
25	Comparte informaciones con todo el personal docente.				x				x					x
26	Cumple con sus funciones buscando un buen clima institucional				x				x					x
27	Respeto las funciones de los agentes educativos				x				x					x
28	Soluciona los problemas más complejos en el aula donde es tutor				x				x					x



29	Es tolerante y solidario con sus compañeros de trabajo				x				x				x
30	Es asertivo para manejar los problemas con los estudiantes				x				x				x
31	Mantiene buenas relaciones interpersonales con los estudiantes				x				x				x
32	Mantiene buenas relaciones interpersonales con los demás docentes				x				x				x

**Observaciones:** \_\_\_\_\_

**Opinión de aplicabilidad:**      **Aplicable [ X ]**      **Aplicable después de corregir [ ]**      **No aplicable [ ]**

**Apellidos y nombres del juez validador Dr.: Chumpitaz Caycho Hugo Eladio.      DNI: 15434903.**

**Especialidad del validador: Docente Especialista en investigación**

**Lima, 28 de Agosto del 2021**

<sup>1</sup>**Pertinencia:** El ítem corresponde al concepto teórico formulado.

<sup>2</sup>**Relevancia:** El ítem es apropiado para representar al componente o dimensión específica del constructo

<sup>3</sup>**Claridad:** Se entiende sin dificultad alguna el enunciado del ítem, es conciso, exacto y directo

**Nota:** Suficiencia, se dice suficiencia cuando los ítems planteados son suficientes para medir la dimensión



-----  
**Firma del Experto Informante.**

## Certificado de validez de contenido del instrumento que mide inteligencia emocional

Nº	Dimensiones / ítems	Pertinencia <sup>1</sup>				Relevancia <sup>2</sup>				Claridad <sup>3</sup>				Sugerencias
		MD	D	A	M A	M D	D	A	M A	M D	D	A	M A	
	<b>Dimensión: Intrapersonal</b>													
1	Puedo mantener la calma cuando estoy molesto.			x				x					x	
2	Es fácil decirle a la gente cómo me siento.			x				x					x	
3	Puedo hablar fácilmente sobre mis sentimientos.			x				x					x	
4	Pienso bien de todas las personas.			x				x					x	
5	Es difícil hablar sobre mis sentimientos más íntimos.			x				x					x	
6	Puedo fácilmente describir mis sentimientos.			x				x					x	
7	Debo decir siempre la verdad.			x				x					x	
8	Para mí es fácil decirle a las personas cómo me siento.			x				x					x	
9	Me es difícil decirle a los demás mis sentimientos.			x				x					x	
	<b>Dimensión: Interpersonal</b>													
10	Soy muy bueno (a) para comprender cómo la gente se siente.			x				x					x	
11	Me importa lo que les sucede a las personas.			x				x					x	
12	Sé cómo se sienten las personas.			x				x					x	
13	Soy capaz de respetar a los demás.			x				x					x	
14	Tener amigos es importante.			x				x					x	
15	Intento no herir los sentimientos de las personas.			x				x					x	
16	Me agrada hacer cosas para los demás.			x				x					x	
17	Hago amigos fácilmente.			x				x					x	
18	Me siento mal cuando las personas son heridas en sus sentimientos.			x				x					x	
19	Me agradan mis amigos.			x				x					x	
20	Puedo darme cuenta cuando mi amigo se siente triste.			x				x					x	
21	Sé cuándo la gente está molesta aun cuando no dicen nada.			x				x					x	
	<b>Dimensión: Adaptabilidad</b>													
22	Intento usar diferentes formas de responder las preguntas difíciles.			x				x					x	
23	Es fácil para mí comprender las cosas nuevas.			x				x					x	
24	Puedo comprender preguntas difíciles.			x				x					x	
25	No me doy por vencido (a) ante un problema hasta que lo resuelvo.			x				x					x	
26	Puedo dar buenas respuestas a preguntas difíciles.			x				x					x	
27	Puedo tener muchas maneras de responder una pregunta difícil, cuando yo quiero.			x				x					x	
28	Puedo usar fácilmente diferentes modos de resolver los problemas.			x				x					x	
29	Cuando respondo preguntas difíciles trato de pensar en muchas soluciones.			x				x					x	
30	Soy bueno (a) resolviendo problemas.			x				x					x	
31	Aun cuando las cosas sean difíciles, no me doy por vencido.			x				x					x	
	<b>Dimensión: Manejo del estrés</b>													
32	Me es difícil controlar mi cólera.			x				x					x	
33	Sé cómo mantenerme tranquilo (a).			x				x					x	
34	Me molesto demasiado de cualquier cosa.			x				x					x	
35	Peleo con la gente.			x				x					x	
36	Tengo mal genio.			x				x					x	
37	Me molesto fácilmente.			x				x					x	
38	Demoro en molestarme.			x				x					x	
39	Cuando estoy molesto (a) con alguien, me siento molesto (a) por mucho tiempo.			x				x					x	
40	Para mí es difícil esperar mi turno.			x				x					x	



## Certificado de validez de contenido del instrumento que mide las habilidades sociales

Nº	Dimensiones / ítems	Pertinencia <sup>1</sup>				Relevancia <sup>2</sup>				Claridad <sup>3</sup>				Sugerencias
		MD	D	A	M A	M D	D	A	M A	M D	D	A	M A	
	<b>Habilidades básicas</b>													
1	¿Prestas atención a las personas que le están hablando y haces un esfuerzo para comprender lo que te están diciendo?			x				x					x	
2	¿Hablas con los demás de temas poco importantes para pasar luego a los más importantes?			x				x					x	
3	¿Hablas con otras personas sobre cosas de interés mutuo?			x				x					x	
4	¿Identificas la información que necesita saber y se la pides a la persona adecuada?			x				x					x	
5	¿Permites que los demás sepan que estás agradecido con ellos por algo que hicieron por ti?			x				x					x	
6	¿Te esfuerzas por conocer personas por propia iniciativa?			x				x					x	
7	¿Ayudas a presentar a nuevas personas con otras?			x				x					x	
8	¿Dices a los demás lo que le gusta de ellos o de lo que hacen?			x				x					x	
	<b>Habilidades avanzadas</b>													
9	¿Pides ayuda cuando la necesita?			x				x					x	
10	¿Eliges la mejor forma de ingresar a un grupo que está realizando una actividad y luego se integra de manera adecuada?			x				x					x	
11	¿Explicas instrucciones de manera que las personas puedan seguirlas fácilmente?			x				x					x	
12	¿Prestas cuidadosa atención a las instrucciones y luego las sigues?			x				x					x	
13	¿Pides disculpas a los demás cuando hace algo que sabe que está mal?			x				x					x	
14	¿Intentas persuadir a los demás de que sus ideas son mejores o más útiles que las de ellos?			x				x					x	
	<b>Habilidades relacionadas a los sentimientos</b>													
15	¿Intentas comprender y reconocer las emociones que experimentas?			x				x					x	
16	¿Permites que los demás conozcan lo que sientes?			x				x					x	
17	¿Intentas comprender lo que los demás sienten?			x				x					x	
18	¿Intentas comprender el enfado de otra persona?			x				x					x	
19	¿Permites que los demás sepan que te interesas o preocupas por ellos?			x				x					x	
20	¿Cuándo sientes miedo piensas el motivo porque lo sientes y luego intentas hacer algo para disminuirlo?			x				x					x	
21	¿Te das a tí mismo una recompensa después que haces algo bien?			x				x					x	
	<b>Habilidades alternativas a la agresión</b>													
22	¿Reconoces cuando es necesario pedir permiso para hacer algo, y luego lo pides a la persona indicada?			x				x					x	
23	¿Ofreces compartir tus cosas con los demás?			x				x					x	
24	¿Ayudas a quien lo necesita?			x				x					x	
25	¿Si tú y alguien están en desacuerdo sobre algo, tratan de llegar a un acuerdo que le satisfaga a ambos?			x				x					x	
26	¿Controlas su carácter de tal forma que no se le escapan las cosas de las manos?			x				x					x	
27	¿Defiendes sus derechos dando a conocer a los demás cuál es tu posición?			x				x					x	
28	¿Conservas el autocontrol cuando los demás te hacen bromas?			x				x					x	
29	¿Te mantiene al margen de situaciones que podrían ocasionarle problemas?			x				x					x	
30	¿Encuentras otras formas de resolver situaciones difíciles sin tener que pelear?			x				x					x	
	<b>Habilidades para hacer frente al estrés</b>													
31	¿Le dices a los demás de modo claro, pero sin enfado, cuando ellos han hecho algo que no te gusta?			x				x					x	
32	¿Intentas responder a los demás y de manera imparcial cuando ellos se quejan de ti?			x				x					x	
33	¿Expresas un cumplido sincero a los demás por la forma en que han jugado?			x				x					x	
34	¿Haces algo que te ayude a sentir menos vergüenza o a estar menos cohibido?			x				x					x	
35	¿Si te dejan de lado en una actividad, luego haces algo para sentirte mejor en esa situación?			x				x					x	

36	¿Expresas a los demás cuando sientes que un amigo ha sido tratado injustamente?		x				x				x	
37	¿Si alguien está tratando de convencerte de algo, piensas en la posición de esa persona y luego en la tuya antes de decidir qué hacer?		x				x				x	
38	¿Intentas comprender la razón por la cual has fracasado en una situación particular?		x				x				x	
39	¿Reconoces y resuelve la confusión que se produce cuando los demás te explican una cosa, pero dicen y hacen otra?		x				x				x	
40	¿Comprendes que y porque has sido acusado y luego piensas en la mejor forma de relacionarte con la persona que te hizo la acusación?		x				x				x	
41	¿Planificas la mejor forma de exponer tu punto de vista, antes de una conversación problemática?		x				x				x	
42	¿Decides qué cosa quieres hacer cuando los demás quieren que hagas otra cosa distinta?		x				x				x	
<b>Habilidades de planificación</b>												
43	¿Si te sientes aburrido, intentas encontrar algo interesante que hacer?		x				x				x	
44	¿Si surge un problema intentas determinar que lo causo?		x				x				x	
45	¿Estableces de manera realista lo que te gustaría realizar antes de empezar una tarea?		x				x				x	
46	¿Determinas de manera realista que tan bien podrías realizar una tarea específica antes de realizarla?		x				x				x	
47	¿Estableces lo que necesitas saber y como conseguir esa información?		x				x				x	
48	¿Determinas en forma realista cuál de tus problemas es el más importante y el que debería ser solucionado primero?		x				x				x	
49	¿Consideras diferentes posibilidades y luego eliges la que te hará sentirte mejor?		x				x				x	
50	¿Ignoras distracciones y solo presta atención a lo que quieres hacer?		x				x				x	

**Observaciones (precisar si hay suficiencia):** \_\_\_\_\_ **SUFICIENCIA** \_\_\_\_\_

**Opinión de aplicabilidad:**      **Aplicable [ X ]**      **Aplicable después de corregir [ ]**      **No aplicable [ ]**

**Apellidos y nombres del juez validador. Dr.:**      **Jorge Rafael Díaz Dumont**      **DNI: 08698815**

**Especialidad del validador:**      **Ingeniero Industrial**      **27 de noviembre de 2021**

- 1Pertinencia: El ítem corresponde al concepto teórico formulado.
- 2Relevancia: El ítem es apropiado para representar al componente o dimensión específica del constructo
- 3Claridad: Se entiende sin dificultad alguna el enunciado del ítem, es conciso, exacto y directo

**Nota: Suficiencia, se dice suficiencia cuando los ítems planteados son suficientes para medir la**



Dr. Jorge Rafael Díaz Dumont (PhD)  
INVESTIGADOR CIENTIA Y TECNOLOGIA  
SINACYT - REGISTRO REGIONAL 15697

-----  
**Firma del Experto Informante**

## Certificado de validez de contenido del instrumento que mide las relaciones interpersonales

Nº	Dimensiones / ítems	Pertinencia <sup>1</sup>				Relevancia <sup>2</sup>				Claridad <sup>3</sup>				Sugerencias
		MD	D	A	M A	M D	D	A	M A	M D	D	A	M A	
	<b>Manejo de comunicación</b>													
1	Inicia y termina conversaciones con los demás agentes educativos de manera fluida				x				x					x
2	Realiza conversaciones en grupo sobre temas referentes al desarrollo de las actividades educativas				x				x					x
3	Expresa oralmente afirmaciones positivas ante los demás agentes educativos				x				x					x
4	Defiende sus derechos mediante opiniones ante los demás agentes educativos				x				x					x
5	Expresa oralmente sus emociones a los demás colegas				x				x					x
6	Realiza actividades proactivas con los estudiantes.				x				x					x
7	Expresa de manera libre y espontánea sus pensamientos e ideas				x				x					x
8	Comunica de manera creativa sus apreciaciones				x				x					x
	<b>Ambiente de colaboración</b>													
9	Suele calcular los riesgos antes de tomar decisiones en su participación				x				x					x
10	Suele admitir si ha cometido algún error en la acción participativa				x				x					x
11	Tienen en cuenta lo que es bueno para la institución educativa, por encima de las ambiciones o necesidades personales				x				x					x
12	Procura llevar a cabo en la práctica las decisiones planteadas por sus superiores				x				x					x
13	Toma decisiones que conllevan gran dificultad en la institución				x				x					x
14	Dispone de gran capacidad para negociar temas complejos				x				x					x
15	Dispone de buenas habilidades para la comunicación interpersonal				x				x					x
16	Tiene muy claro que es lo que la institución educativa debe conseguir y hacer				x				x					x
	<b>Actitudes socioafectivas</b>													
17	Comunica su misión de forma permanente en la Institución				x				x					x
18	Promueve la buena comunicación con los colegas de la Institución				x				x					x
19	Participa en la planificación de las actividades de la Institución				x				x					x
20	Hace agradable los momentos en la Institución a pesar de las dificultades,				x				x					x
21	Participa en el logro de un buen clima de trabajo en la Institución				x				x					x
22	Se siente motivados a participar en las actividades de la Institución				x				x					x
23	Promueve un ambiente de colaboración y compromiso con la Institución				x				x					x
24	Genera espacios de dialogo profesional con los profesores de la IE				x				x					x
	<b>Resolución de conflictos</b>													
25	Comparte informaciones con todo el personal docente.				x				x					x
26	Cumple con sus funciones buscando un buen clima institucional				x				x					x
27	Respetar las funciones de los agentes educativos				x				x					x
28	Soluciona los problemas más complejos en el aula donde es tutor				x				x					x
29	Es tolerante y solidario con sus compañeros de trabajo				x				x					x
30	Es asertivo para manejar los problemas con los estudiantes				x				x					x
31	Mantiene buenas relaciones interpersonales con los estudiantes				x				x					x
32	Mantiene buenas relaciones interpersonales con los demás docentes				x				x					x

Observaciones (precisar si hay suficiencia): \_\_\_\_\_ SUFICIENCIA \_\_\_\_\_

Opinión de aplicabilidad:      Aplicable [ X ]      Aplicable después de corregir [ ]      No aplicable [ ]

Apellidos y nombres del juez validador. Dr.:      Jorge Rafael Díaz Dumont      DNI:      08698815

Especialidad del validador:      Ingeniero Industrial      27 de noviembre de 2021

1Pertinencia: El ítem corresponde al concepto teórico formulado.

2Relevancia: El ítem es apropiado para representar al componente o dimensión específica del constructo

3Claridad: Se entiende sin dificultad alguna el enunciado del ítem, es conciso, exacto y directo

**Nota:** Suficiencia, se dice suficiencia cuando los ítems planteados son suficientes para medir la



Dr. Jorge Rafael Díaz Dumont (PhD)  
INVESTIGADOR CENCIA Y TECNOLOGIA  
SINACYT - REGISTRO REGNA 15817

-----  
**Firma del Experto Informante**



**Declaratoria de Originalidad del Autor**

Yo, SOLIS COAGUILA SANDRA HAIDEE estudiante de la ESCUELA DE POSGRADO del programa de DOCTORADO EN EDUCACIÓN de la UNIVERSIDAD CÉSAR VALLEJO SAC - LIMA ESTE, declaro bajo juramento que todos los datos e información que acompañan la Tesis titulada: "Inteligencia emocional, habilidades sociales y relaciones interpersonales en docentes de una institución educativa de San Juan de Lurigancho, 2021 ", es de mi autoría, por lo tanto, declaro que la Tesis:

1. No ha sido plagiada ni total, ni parcialmente.
2. He mencionado todas las fuentes empleadas, identificando correctamente toda cita textual o de paráfrasis proveniente de otras fuentes.
3. No ha sido publicada, ni presentada anteriormente para la obtención de otro grado académico o título profesional.
4. Los datos presentados en los resultados no han sido falseados, ni duplicados, ni copiados.

En tal sentido asumo la responsabilidad que corresponda ante cualquier falsedad, ocultamiento u omisión tanto de los documentos como de la información aportada, por lo cual me someto a lo dispuesto en las normas académicas vigentes de la Universidad César Vallejo.

<b>Nombres y Apellidos</b>	<b>Firma</b>
SOLIS COAGUILA SANDRA HAIDEE <b>DNI:</b> 07764429 <b>ORCID</b> 0000-0001-8139-6745	Firmado digitalmente por: SSOLISCO el 14-01-2022 16:15:46

Código documento Trilce: INV - 0536815