



**UNIVERSIDAD CÉSAR VALLEJO**

**ESCUELA DE POSGRADO  
PROGRAMA ACADÉMICO DE MAESTRÍA EN GESTIÓN  
PÚBLICA**

Participación ciudadana y seguridad ciudadana en la Municipalidad  
Provincial de Chiclayo, 2021.

**TESIS PARA OBTENER EL GRADO ACADÉMICO DE:**

Maestro en Gestión Pública

**AUTOR:**

Mendoza Montoya, Daniel Enrique (orcid.org/0000-0003-1475-0323)

**ASESOR:**

Mg. Fiestas Flores, Roberto Carlos (orcid.org/0000-0002-5582-0124)

**LÍNEA DE INVESTIGACIÓN:**

Gestión de Políticas Públicas

**LÍNEA DE RESPONSABILIDAD SOCIAL UNIVERSITARIA:**

Fortalecimiento de la democracia, liderazgo y ciudadanía

**CHIMBOTE - PERÚ**

**2022**

## **Dedicatoria**

A mis padres, Armando y Rocío por demostrarme su amor siempre, por ser un ejemplo de perseverancia y constancia en cada logro de mi vida profesional.

Daniel Enrique Mendoza Montoya

## **Agradecimiento**

A mi docente, Mg. Fiestas Flores, Roberto Carlos, por compartir sus conocimientos y brindarme su asesoramiento y apoyo esencial para ver culminada esta investigación.

A mis padres, Armando y Rocío por demostrarme su amor siempre, por ser mi ejemplo de constancia y dedicación en cada triunfo de mi vida profesional.

El autor

## Índice de contenidos

Dedicatoria	ii
Agradecimiento	iii
Índice de contenidos	iv
Índice de tablas	v
Índice de gráficos y figuras	vi
Resumen	vii
Abstract	viii
I. INTRODUCCIÓN	1
II. MARCO TEÓRICO	5
III. METODOLOGÍA	14
3.1. Tipo y diseño de investigación	14
3.2. Variables y operacionalización:	15
3.3. Población, muestra y muestreo	16
3.4. Procedimientos	18
3.5. Método de análisis de datos	18
3.6. Aspectos éticos	18
IV. RESULTADOS	19
V. DISCUSIÓN	28
VI. CONCLUSIONES	33
VII. RECOMENDACIONES	34
REFERENCIAS	35
ANEXOS	42

## Índice de tablas

Tabla 1. Relación entre la participación ciudadana y seguridad ciudadana en la municipalidad provincial de Chiclayo, 2021	19
Tabla 2. Nivel de participación ciudadana en la municipalidad provincial de Chiclayo, 2021	20
Tabla 3. Nivel de seguridad ciudadana en la municipalidad provincial de Chiclayo, 2021	21
Tabla 4. Nivel de relación entre la participación ciudadana y la dimensión prevención social en la municipalidad provincial de Chiclayo, 2021	22
Tabla 5. Nivel de relación entre la participación ciudadana y la dimensión credibilidad ciudadana en la municipalidad provincial de Chiclayo, 2021	23
Tabla 6. Nivel de relación entre la participación ciudadana y la dimensión accionar de la policía nacional en la municipalidad provincial de Chiclayo, 2021	24
Tabla 7. Correlación entre la participación ciudadana y la seguridad ciudadana	25
Tabla 8. Correlación entre la participación ciudadana y la prevención social	26
Tabla 9. Correlación entre la participación ciudadana y la credibilidad ciudadana	26
Tabla 10. Correlación entre la participación ciudadana y el accionar de la policía nacional	27
Tabla 11. Matriz de operacionalización de variables	42
Tabla 12. Matriz de consistencia lógica	43

## Índice de gráficos y figuras

Figura 1: Alcance de investigación	14
Figura 2: Diagrama de dispersión entre la participación ciudadana y seguridad ciudadana en la municipalidad provincial de Chiclayo, 2021.	19
Figura 3: Nivel de participación ciudadana en la municipalidad provincial de Chiclayo, 2021	20
Figura 4: Nivel de seguridad ciudadana en la municipalidad provincial de Chiclayo, 2021	21
Figura 5: Participación ciudadana y la dimensión prevención social en la municipalidad provincial de Chiclayo, 2021	22
Figura 6: Participación ciudadana y la dimensión credibilidad ciudadana en la municipalidad provincial de Chiclayo, 2021	23
Figura 7: Participación ciudadana y la dimensión accionar de la policía nacional en la municipalidad provincial de Chiclayo, 2021	24

## Resumen

La investigación titulada “Participación ciudadana y seguridad ciudadana en la municipalidad provincial de Chiclayo, 2021”, tuvo como objetivo general, determinar la relación entre la participación ciudadana y la seguridad ciudadana. La metodología empleada fue cuantitativa, de alcance correlacional no experimental y corte transversal.

La muestra estuvo compuesta por 384 ciudadanos de la provincia. Como técnica de recolección de datos se utilizó la encuesta y el instrumento que se aplicó fue un cuestionario de 15 ítems para cada variable.

Se obtuvo como resultado la correlación de Rho de Spearman con coeficiente  $R=0,655$  mostrando una relación positiva moderada entre ambas variables con una significancia  $p=0,000 < 0,05$ . A su vez, se identificó el nivel de participación ciudadana, obteniendo un 0,52% en nivel bajo, un 77,34% en nivel medio y en nivel alto un 22,14%. Del mismo modo, se identificó el nivel de seguridad ciudadana, obteniendo un 3,91% en nivel bajo, 77,34% en nivel medio y un 18,75% en nivel alto. Asimismo, se analizó la relación entre ambas variables. Finalmente, se demostró y reconoció la hipótesis, concluyendo que, sí existe relación entre la participación ciudadana y la seguridad ciudadana en la municipalidad de la provincia de Chiclayo, 2021.

**Palabras clave:** Participación ciudadana, seguridad ciudadana, ciudadanos.

## **Abstract**

The research entitled "Citizen participation and citizen security in the provincial municipality of Chiclayo, 2021", its general objective was to determine the relationship between citizen participation and citizen security. The methodology used was quantitative, of non-experimental correlational scope and cross-section.

The sample was composed of 384 citizens of the province. The survey was used as a data collection technique and the instrument applied was a questionnaire of 15 items for each variable.

The result was the Correlation of Spearman's Rho with coefficient  $R=0,655$  showing a moderate positive relationship between both variables with a significance  $p= 0,000 < 0,05$ . At the same time, the level of citizen participation was identified, obtaining 0.52% at a low level, 77.34% at medium level and at high level 22.14%. In the same way, the level of citizen security was identified, obtaining 3.91% at low level, 77.34% at medium level and 18.75% at high level. Likewise, the relationship between both variables was analyzed and finally, the hypothesis was demonstrated and recognized, concluding that, there is a relationship between citizen participation and citizen security in the municipality of the province of Chiclayo, 2021.

**Keywords:** Citizen participation, citizen security, citizens.



## **I. INTRODUCCIÓN**

En un contexto mundial, la seguridad ciudadana en los últimos años se ha convertido en un aspecto que ha adquirido preponderancia, cuya problemática involucra cuestiones de viabilidad, legitimidad y gobierno en todos sus aspectos. Dentro de los ejes importantes que se han venido desarrollando en este ámbito, es la reducción de la inseguridad urbana, específicamente por daños a la propiedad y a las personas; es desde este enfoque que se toman acciones preventivas situacionales, sociales y comunitarias a fin de enfrentar el problema de la inseguridad. Cabe señalar que estas estrategias están diseñadas sobre la base de modelos teóricos de la criminología crítica que sustentan la prevención como medio para incidir en elementos de la conducta delictiva (Vázquez, 2017).

Ante lo expuesto, la ausencia de la participación ciudadana está ligada a esta problemática, ya que, para reforzar la noción de seguridad, se necesita un actor más activo en el desarrollo y gestión del entorno. En tal sentido, a través de mecanismos y/o estrategias se pretende fortalecer la relación del ciudadano en asuntos de relevancia social, promoviendo la convivencia pacífica a partir de la confianza, las redes y normas sociales (Etzel y Lobato, 2020).

En países latinoamericanos, la inseguridad ciudadana se ha transformado en un problema gradual causado por múltiples controversias que han generado el descuido de la ciudadanía respecto a involucrarse en los asuntos de interés público, entre ellos; la seguridad ciudadana, conllevando a que el gobierno no incluya a la participación ciudadana en el cumplimiento de determinados procedimientos o elementos de gestión para garantizar y optimizar una seguridad ciudadana (Santini y Carvalho, 2019).

En países como México, en los últimos años se ha evidenciado altos índices de inseguridad ciudadana, producto del narcotráfico y crimen organizado, ello ha conllevado a que la seguridad pública se vea amenazada constantemente. En razón a ello, el estado ha priorizado políticas públicas para contrarrestar la inseguridad ciudadana y asegurar la convivencia pacífica en el territorio (Barrios, 2019).

Por otro lado, países dentro de la región como Colombia y Chile han implementado y desarrollado programas de seguridad ciudadana eficaces que al aplicarlos en sus comunidades han generado resultados significativos de disminución de inseguridad, es preciso mencionar que ello ha sido un cambio gradual en donde se han presentado obstáculos para lograr un cambio en la percepción de las personas sobre trabajos específicos del gobierno, la policía y los ciudadanos (Paez et al., 2018).

Desde otro contexto, uno de los países de América Latina con mayor cifra de violencia y delincuencia callejera, es el nuestro, este problema ha incrementado radicalmente en los últimos años y se ha convertido en un problema que se viene agravando en diferentes partes del país. Esto sitúa a la inseguridad ciudadana como problema público en nuestra realidad actual, pues las ineficaces e insuficientes medidas por las que han optado nuestras autoridades gubernamentales para frenar este tipo de actos no han hecho otra cosa más que aumentar los riesgos y peligros, afectando la paz, tranquilidad y bienestar común de la ciudadanía (Simonofski et al., 2021).

Actualmente, la seguridad ciudadana es uno de los fundamentales problemas que aquejan a muchos países y el territorio peruano no ha sido la excepción, esta incertidumbre ha sido tomada desde diferentes enfoques y/o estrategias de gestión, pero hasta el momento no ha dado los resultados esperados, en consecuencia, no ha sido posible reducir la inseguridad a nivel nacional, por el contrario, se ha podido observar que en los últimos tiempos los índices de inseguridad han aumentado; entre los delitos que generan inseguridad y temor en los ciudadanos, podemos citar delitos contra el patrimonio en sus diversas modalidades. Antecedente que afecta silenciosamente el crecimiento social y económico de nuestra sociedad, lo que probablemente sea causado por la pobreza extrema y la limitación de empleos y otras causas que deben ser asumidas sincrónicamente desde distintos sectores (Contreras y Montecinos, 2019).

Indudablemente las acciones que han implementado los gobiernos para frenar las situaciones o actos de inseguridad en la comunidad no han sido las más viables para superar y erradicar este problema, pues se debe tener en consideración que

las políticas de protección de las personas, se han establecido para atender los fines de seguridad y el ente encargado de hacer velar ello, es el Estado (Gomero, 2018).

La inseguridad ciudadana en diferentes puntos del país constituye un importante problema nacional y como tal, se requiere de medidas normativas que atiendan los intereses y expectativas de la ciudadanía. Sin embargo, resolver la situación de inseguridad no es una tarea que se pueda lograr simplemente promoviendo un mecanismo legal o desvirtuando una situación real, sino que requiere que el estado tome acciones concretas y brinde los recursos necesarios para que la policía nacional y serenazgo por localidad puedan erradicar y combatir la delincuencia a nivel nacional (Nuñez, 2015).

En la ciudad de Chiclayo, según las estadísticas del registro mapa del delito de la PNP (2020), muestran una alta cifra de inseguridad, lo que representa un nivel alto de inseguridad ciudadana, dejando claro de esta manera que las autoridades y organizaciones no han trabajado simultáneamente en las medidas mínimas para restablecer la seguridad en la ciudad.

Frente a ello, después de haber identificado el problema, se realizó un análisis y se formuló la pregunta ¿Existe relación entre la participación ciudadana y la seguridad ciudadana en la municipalidad provincial de Chiclayo, 2021?

La investigación se justificó por conveniencia, ya que se utilizó para determinar la relación de la participación ciudadana y la seguridad ciudadana con el fin de obtener datos reales sobre los mecanismos, políticas e instrumentos asumidos por la gestión que aseguren la intervención y cooperación de los ciudadanos en asuntos de seguridad ciudadana. Posee relevancia social, pues generó un alto nivel de entendimiento en la comunidad enfocado a las variables de estudio. Desde un aspecto práctico, consiguió brindar solución al problema de investigación, ayudó a conocer y comprender el índice de seguridad y el nivel de participación que tiene la población para percibir las cuestiones públicas. En cuanto al valor teórico, permitió establecer definiciones teóricas relacionadas con la participación de la ciudadanía en la política de seguridad pública. Y desde un enfoque metodológico, se

establecieron herramientas de valoración que permitirán analizar el propósito de la investigación.

Frente a ello, se estableció como objetivo general: Analizar la relación entre participación ciudadana y seguridad ciudadana en la municipalidad provincial de Chiclayo, 2021. Considerando los siguientes objetivos específicos; Describir el nivel de participación ciudadana en la municipalidad provincial de Chiclayo, 2021, Describir el nivel de seguridad ciudadana en la municipalidad provincial de Chiclayo, 2021, Describir la relación entre la participación ciudadana y la dimensión prevención social de la seguridad ciudadana en la municipalidad provincial de Chiclayo, 2021, Describir la relación entre la participación ciudadana y la dimensión credibilidad ciudadana de la seguridad ciudadana en la municipalidad provincial de Chiclayo, 2021 y Describir la relación entre la participación ciudadana y la dimensión accionar de la policía nacional de la seguridad ciudadana en la municipalidad provincial de Chiclayo, 2021. Asimismo, se reconoció el problema de estudio, formulándose la subsiguiente hipótesis general: Existe relación entre la participación ciudadana y la seguridad ciudadana en la municipalidad provincial de Chiclayo, 2021. De igual manera, como hipótesis específicas se consideraron las siguientes: Existe relación entre la participación ciudadana y la prevención social en la municipalidad provincial de Chiclayo, 2021, Existe relación entre la participación ciudadana y la credibilidad ciudadana en la municipalidad provincial de Chiclayo, 2021 y Existe relación entre la participación ciudadana y el accionar de la policía nacional en la municipalidad provincial de Chiclayo, 2021.

## II. MARCO TEÓRICO

Respecto a la presentación de los fundamentos científicos que contribuyeron como aporte en la investigación, se citaron los siguientes antecedentes internacionales:

Kiss et al., (2022) en su artículo consideran a la participación ciudadana como un proceso de promulgación comprendido por un conjunto de derechos y obligaciones de las personas de una determinada comunidad para abordar asuntos de inclusión, exclusión y diferencia de índole social. Asimismo, refieren que es el control real que poseen los ciudadanos para decidir y empoderar formas más profundas de compromiso en la toma de decisiones públicas para asegurar el camino hacia un desarrollo urbano más justo y sostenible, fomentando reflexividad para generar una cultura de participación, especialmente dentro de las instituciones públicas.

Por su parte, Quintero (2020) en su trabajo científico respecto a participación ciudadana y seguridad ciudadana en Latinoamérica, refiere que, hoy por hoy los gobiernos latinos se han arriesgado a proponer e implementar nuevos enfoques para la gestión del delito. Sin embargo, se debe monitorear y aplicar los conceptos de seguridad ciudadana y participación de la comunidad, cuya finalidad es la de incluir a la ciudadanía en los programas, proyectos y planes para asegurar desde una perspectiva de enfoque en la previsión y no en la contención para lograr una eficaz seguridad social.

Maldonado (2017) en su estudio "Participación ciudadana y la seguridad ciudadana", establece como objetivo general, comprender el porcentaje de percepción que posee los pobladores de ciudad de Cuenca respecto al cumplimiento de políticas públicas y seguridad ciudadana, el enfoque fue cuantitativo, aplicó encuestas a la población en donde obtuvo como resultado que, el 71% de los ciudadanos no consideran las políticas públicas ejecutadas e implementadas como eficaces asimismo y consideran deficiente el sistema de seguridad de su zona, además, el 27% de la población menciona que se debería incrementar más patrullaje y policía. Concluyendo que, el 50% de los pobladores posee total desconocimiento sobre las políticas de seguridad ciudadana que se han efectuado en sus sectores por ende desconocen sus derechos y deberes en materia de seguridad ciudadana.

González (2016) en su tesis “La participación ciudadana y la prevención del delito en la colonia Adolfo López Mateos - Quintana Roo, 2016”, considera por objetivo principal, el análisis de la participación ciudadana y la previsión del delito, utilizando un enfoque investigativo relacionado empíricamente, finalmente la investigación concluye que, la desconfianza e indiferencia son los principales factores que afectan a la participación ciudadana. No obstante, se están empleando erróneamente los medios de comunicación entre la municipalidad y los ciudadanos, lo que impide que la ciudadanía participe activamente en temas relacionados a la seguridad pública, y frente a ello, se debe promover y fortalecer vínculos entre el municipio, la policía y la ciudadanía para reducir la delincuencia.

Cossio et al., (2013) plasmaron su investigación respecto a la seguridad ciudadana, participación colectiva y municipio, cuyo objetivo fue determinar hasta qué punto los ciudadanos comprenden las acciones y actividades de seguridad implementadas por el estado y las estrategias de seguridad adoptadas por el ciudadano. Siendo una investigación de tipo descriptiva con enfoque cuantitativo, cuyo resultado fue que, el 70% de los ciudadanos consideran que la seguridad ciudadana es un problema social colectivo y como tal, debe recibir una atención prioritaria para reducir los índices de inseguridad asimismo los ciudadanos consideran que es más importante implementar acciones y realizar gestiones que brinden recursos humanos y económicos a la policía para garantizar una seguridad idónea, enfatizando en una vigilancia policial y priorizando la intervención y orden de los pobladores para afrontar el problema de la inseguridad en su comunidad.

Según refiere Ovallos (2013) en su artículo “Participación comunitaria en asuntos de seguridad ciudadana en Bucaramanga y su espacio metropolitano” menciona que, las constantes reorganizaciones y/o modificaciones policiales realizadas en Latinoamérica en los últimos años han situado por incentivar la participación ciudadana en la elaboración, cumplimiento y supervisión de las políticas públicas de seguridad. De ahí parte el análisis del rol que viene desempeñando el ciudadano en el esquema actual de prestación del servicio policial en Colombia mediante la ejecución del plan nacional de vigilancia urbana por la policía y la apreciación que los representantes de las comunas poseen en relación a la eficacia del modelo y al rol del ciudadano como encargado de su propia seguridad. La metodología

empleada fue descriptiva - explicativa, concluyendo que, sí existe una relación importante entre la ciudadanía y la policía comunitaria del 77%. Finalmente, sugiere mantener en práctica la política del plan de seguridad de vigilancia comunitaria con la policía del barrio en el espacio metropolitano de Bucaramanga.

En un contexto nacional, se consideró los siguientes antecedentes:

Leiva (2021) en su estudio "Participación comunitaria a través de la junta vecinal y seguridad ciudadana, distrito SMP 2020". Su objetivo fue, evaluar la relación que existe entre la participación comunitaria y los comités vecinales en la gestión de los servicios de seguridad ciudadana y los actores del gobierno local, utilizando una metodología no experimental de tipo básica correlacional, obteniendo un resultado de  $-0.325$ , llegando a la conclusión que, existe una relación moderada entre las variables y se considera que las características de la participación comunitaria a través de la junta vecinal en materia de seguridad ciudadana son un factor clave en la apreciación positiva de la comunidad.

Cueva (2021) en su tesis "Gestión de la seguridad ciudadana y su relación con comités vecinales en la jurisdicción de Víctor Larco Herrera, Trujillo, 2021" consideró como por objetivo general; establecer la relación de la gestión de la seguridad ciudadana y los comités vecinales. Su muestra estuvo constituida por los encargados de 25 comités vecinales. El diseño fue no experimental y corte transversal, obteniendo como resultado que, la gestión municipal en seguridad ciudadana y su relación con los comités vecinales poseen una relación significativa alta de  $0,954$  y respecto a la relación de la gestión de la seguridad ciudadana con las dimensiones de los comités vecinales, se halló una correlación alta positiva. Se concluye que, la gestión de la seguridad ciudadana posee una relación significativa, alta y positiva con la variable comités vecinales en el distrito de Víctor Larco Herrera.

Ayala (2019) en su investigación respecto al fortalecimiento de la seguridad ciudadana y la participación de los comités vecinales en la localidad de Aucallama, 2018, plantea por objetivo general, determinar la influencia de los comités vecinales en el fortalecimiento de la seguridad ciudadana. Empleó una metodología descriptiva, alcanzando como resultado que, el 37.2% de los ciudadanos están muy

satisfechos con el rol que ejercen sus comités vecinales dentro de su comunidad y en relación al progreso de la seguridad ciudadana, el 47.2 % de los ciudadanos se encuentran satisfechos. Concluyendo que, existe una relación significativa moderada de 0,747 cuya significancia es  $0.000 < 0.05$  entre el rol de los comités vecinales y la mejora de la seguridad ciudadana.

Muñoz (2017) en su investigación “La seguridad pública y la participación ciudadana en la municipalidad de SJL, 2017”, formuló como objetivo principal, reconocer el vínculo de la seguridad pública y la participación pública. Utilizó una metodología tipo básica, de nivel descriptiva correlacional. Obteniendo como resultados que, se halló el grado de relación de 0,746 entre las variables de seguridad pública y participación ciudadana, este índice demuestra que la relación entre las variables es positiva y alta con una significancia  $0,000 < 0,01$ , lo que denota en aceptar la hipótesis alterna y rechazar rotundamente la hipótesis nula.

Desde un ámbito local, se propone:

Suyon (2021) en su tesis “Participación de organismos en la seguridad ciudadana en la localidad de Motupe 2018 - 2019”, consideró por objetivo general; proponer estrategias de participación de organismos para optimizar las acciones de seguridad ciudadana, utilizó una metodología descriptiva propositiva con diseño no experimental, obteniendo como resultado que, el 72% de los pobladores estimaron como deficiente el nivel de seguridad ciudadana, por otro lado, el 63% de los pobladores encuestados considera a la participación ciudadana como deficiente, enfatizando que ésta se ve limitada debido a que no existe una democracia participativa, por lo que se concluye que, a través de la participación ciudadana se pretende involucrar de inicio a fin en la planificación de las acciones que se deben realizar como parte del restablecimiento de la seguridad ciudadana.

Baraona (2020) en su estudio “Intervención articulada de actores y la calidad del servicio de seguridad ciudadana en JLO - Chiclayo, consideró como objetivo principal; determinar la responsabilidad que deben asumir los ciudadanos en el desarrollo de su país, interviniendo y colaborando en los asuntos públicos y asumiendo su rol como ciudadanos. Asimismo, incluir a la gestión administrativa para brindar soluciones útiles a los delitos que ocurren en la sociedad. Respecto a



la metodología empleada es de tipo cualitativa, logrando como resultados que, el 50,3% de la muestra consideran que la inseguridad del distrito aumentó, mientras que el 4,8% opina que ha disminuido, y, por último, el 45% opinan que se mantiene igual. Finalmente, como conclusión considera que, se descarta un óptimo servicio de seguridad en la localidad de acuerdo a los indicadores que lo diagnostican.

Por otro lado, Tullume (2019) en su investigación “Análisis de las políticas de seguridad ciudadana y la capacidad policial en Chiclayo, 2017”, cuyo objetivo principal es, conocer la efectividad de las políticas públicas de seguridad ciudadana y la capacidad policial, cuyo enfoque es descriptivo y los resultados obtenidos reflejan que el 50% de la dirección de la política pública de seguridad es efectiva, por tal razón, hay una necesidad urgente de trabajar y ahondar en la gestión de la seguridad ciudadana en coordinación con los entes reguladores, priorizando metas comunes entre los organismos y entidades a fin de garantizar la seguridad que ofrece de la PNP a los ciudadanos y, en especial, hacer frente a la violencia contra los ciudadanos.

En vista de enmarcar las teorías respecto a las variables, se presentan las siguientes posturas sobre participación ciudadana:

Silva (2016) sobre la participación, refiere que es una forma de gobierno, una manera de ejercer política en el Estado y con la sociedad que permite el cumplimiento con la simplificación de la gestión pública y la descentralización del Estado. En el enfoque de la participación ciudadana, aún no existe un consenso público ni académico sobre el significado de ciudadanía, lo que coloca en un diálogo cruzado a los procesos de toma de decisiones de políticas públicas. Sin embargo, argumentan que, aunque el concepto de ciudadanía es multisistémico, contiene cuatro elementos clave como la soberanía, igualdad ante la ley, la calidad de sujetos de derecho frente al Estado y participación. Por otro lado, de acuerdo a lo referido por Gómez (2011), La participación requiere que los ciudadanos confíen en el gobierno en al menos tres aspectos: legitimidad, transparencia y eficiencia.

Por lo expuesto, la participación ciudadana ha estado comprendida como un proceso obligatorio para desarrollar y ejecutar planes y proyectos, los que en su cumplimiento, producen satisfacción en todos los actores involucrados, conforme a

sus necesidades y expectativas de avance y desarrollo individual y colectivo. Desde el punto de vista político, la participación ciudadana ha sido definida como la contribución y colaboración activa de los ciudadanos y las ciudadanas en tales procesos de toma de decisiones públicas que generan efectos en sus vidas.

Holum (2022) analiza varios aspectos de la relación entre participación ciudadana y confianza empleando datos de municipios noruegos: primero, el impacto de los esfuerzos del gobierno local para aumentar la participación en la confianza en los políticos locales, y segundo, el impacto de estos esfuerzos en la participación real. Los resultados demuestran que las iniciativas de los gobiernos locales tienen un efecto muy limitado sobre la confianza y ningún efecto sobre la participación real. Una fuerte relación negativa entre la participación real y la confianza sugiere que la participación está principalmente relacionada con la protesta y no es el resultado de iniciativas del gobierno local para incluir a los ciudadanos en la toma de cuestiones públicas.

Para Morillo et al., (2020) la participación ciudadana, es reconocida como un derecho humano básico, el mismo que permite la legitimidad en la toma de decisiones y los asuntos públicos a través de instituciones o entidades organizadas que tienen un alcance más amplio a la participación en actividades electorales. Por lo tanto, los asuntos públicos pertenecen a los ciudadanos y el Estado es responsable de su gestión.

Aguirre (2020) La participación ciudadana, lejos de ser entendida como una simple fórmula en la que la población participa en la elección de sus representantes, goza de un respaldo no solo como derecho humano sino como parte de uno de los principios del constitucionalismo democrático, siendo este la soberanía popular. En consecuencia, al revestir una importancia que trasciende al propio entramado normativo y a uno de los principios que fundan nuestro Estado, se posibilita la viabilidad del uso del canal jurisdiccional para su intervención en las decisiones políticas.

Sánchez (2015) refiere que la participación ciudadana debe ser considerada por los diferentes niveles de gobierno desde un ámbito nacional, regional y local como un derecho consensuado y que, desde un marco jurídico, deberá ser plasmado de

manera clara y coherente con los nuevos enfoques de controversia política y de calidad democrática, resultando así que la participación ciudadana forma parte activa de los asuntos del gobierno y en la construcción del espacio público.

Por otro lado, la participación ciudadana se establece como la forma individual o colectiva en la que los ciudadanos participan de manera activa en asuntos políticos, económicos, sociales y culturales de un país pese a que no formen parte de la gestión pública, partido o grupo político. La finalidad de la participación ciudadana es que a través de los diversos puntos de vista existentes entre los ciudadanos se logre un consenso para que los gobernantes tomen en cuenta las decisiones e intereses y en base a ello efectúen mejoras en beneficio de la sociedad. Ante lo expuesto, se determina que es una forma de impulsar el desarrollo local articulando la unión de la comunidad cuya finalidad es, implicar a los ciudadanos en las disposiciones que consideren los gobiernos (Chavez y Alvarez, 2015).

En vista de enmarcar las teorías respecto a las variables, se presentan las siguientes posturas sobre seguridad ciudadana:

Dammert (2014) destaca que, en materia de seguridad pública, las políticas de participación ciudadana engloban tres objetivos, los cuales son: optimizar la relación entre la comunidad y la policía, fortalecer las redes sociales de la comunidad y reforzar la prevención del delito.

La seguridad ciudadana es una postura que pretende alcanzar, es la búsqueda de la contención de riesgos o amenazas, un estado idóneo para el libre ejercicio de los derechos individuales y colectivos en un marco de convivencia pacífica y del desarrollo de la comunidad y la persona (Pérez y Calderón, 2012).

Quispe (2020) menciona que la seguridad ciudadana se refleja en un sistema unificado y ajustado en todos los niveles de gobierno. Las municipalidades tienen la responsabilidad de organizar, apoyar y administrar las operaciones de acuerdo a las políticas estatales y los reglamentos promulgados, reduciendo así los niveles de riesgo y delincuencia, responsables de promover y mejorar la implementación de políticas cívicas democráticas y efectivas para socavar la criminalidad y el crimen.

Muggah (2017) en su artículo concerniente a la seguridad ciudadana en América Latina y el Caribe, considera que ambas sociedades se sitúan dentro de las más violentas a nivel mundial y ello se debe a los aumentos constantes de la delincuencia y la victimización en toda la región, así como también de la desigualdad y la impunidad permanente, derivados de enfoques represivos y punitivos para abordar la criminalidad. Es por ello, que en los últimos tiempos se han desarrollado medidas de seguridad pública desde una perspectiva limitada para proteger las entidades estatales para abordar un aspecto más amplio para preservar la seguridad y los derechos de los ciudadanos.

Huerta (2014), considera a la seguridad ciudadana como la acción democrática integral desarrollada por un Estado, con la cooperación de los ciudadanos y otras organizaciones de interés público, cuya finalidad es promover y contribuir con el total cumplimiento de los derechos de los ciudadanos, ello quiere decir la protección frente a amenazas y riesgos que puedan transgredir la integridad de los individuos y su convivencia pacífica.

En relación a la participación ciudadana, se han considerado las dimensiones:

Legitimidad política: Es el cumplimiento de las acciones políticas con normas preliminarmente establecidas y, estas normas a su vez demuestran un sistema de creencias afines entre los miembros que comparten puntos de vista políticos por consentimiento expreso o apoyo popular (Alonso, 2018). La noción de legitimidad política tiene una trayectoria de estudio relativamente reciente en el campo social y político con múltiples aplicaciones en distintos aspectos de la vida social. En tal sentido, la legitimidad es un concepto genuinamente psicosociológico en tanto, a pesar de ser una propiedad del sistema en sí, no puede definirse en función de características objetivas y, además, no tiene ningún significado fuera de los individuos que la perciben y los grupos que comparten las normas.

Respecto a la participación social, se puede definir como la intervención de los ciudadanos en la celebración de acuerdos relacionados con el manejo de los recursos y acciones que inciden en el desarrollo de sus comunidades. En este contexto, la participación social se entiende como un derecho del ciudadano, no como un privilegio de los sujetos. (Castillo et. al., 2017).

Finalmente, en cuanto al control, es una función de la dirección que permite la supervisión y comparación de los resultados obtenidos contra los resultados esperados originalmente, asegurando además que la acción dirigida se esté llevando a cabo de acuerdo con los planes de la organización y dentro de los límites de la estructura organizacional. Es la verificación de instrucciones y principios para el logro óptimo del cumplimiento de los objetivos de la entidad (Vega y Nieves, 2016).

Referente a la seguridad ciudadana, se estimaron las dimensiones:

Percepción de inseguridad, el INE (2017), considera como percepción de inseguridad a la sensación de la población de ser víctima de algún hecho delictivo o evento que pueda atentar contra su seguridad, integridad física o moral, vulnerar sus derechos y la conlleve al peligro, daño o riesgo. La percepción de inseguridad está principalmente relacionada con el delito, el conflicto y la organización del espacio o el entorno porque la interacción de los individuos con su entorno es constante y, en ella, territorio y colectividad se modifican mutua y constantemente.

Credibilidad ciudadana, según Nieto y Romero (2018), la credibilidad está asociada a la capacidad de generar confianza, en las personas y en sus acciones. Por lo tanto la credibilidad ciudadana está relacionada con la transparencia a través de la promoción de información oportuna, creíble, basada en evidencia y en tiempo real, Carvajal (2017)

Accionar de la Policía Nacional, es la intervención e interacción entre la policía y el ciudadano cuando sea necesario para garantizar los derechos individuales de todos los habitantes de la nación consagrados en el marco jurídico constitucional y legal vigente.

### III. METODOLOGÍA

#### 3.1. Tipo y diseño de investigación

La investigación fue de tipo básica, ya que se realizó el estudio de un problema dedicado únicamente a la búsqueda de conocimiento. Su finalidad es plantear nuevos saberes o variar los principios teóricos ya existentes, acrecentando los conocimientos científicos (Escudero y Suárez, 2017).

El diseño fue no experimental, en razón a que no existió manipulación intencional por parte del investigador sobre las variables que comprenden el estudio (Arias, 2020 p. 54).

Asimismo, poseyó un corte transversal, debido a que se realizó en un determinado momento la medición de las variables (Manterola, et. al., 2019).

En relación al nivel que presentó la investigación fue descriptivo correlacional, en vista de que se pretendió hallar el nivel de relación que presentan las variables “participación ciudadana” y “seguridad ciudadana” dentro de un marco específico (Carrera, et al., 2019).

Tomando en cuenta lo anteriormente mencionado, se presenta el siguiente esquema:

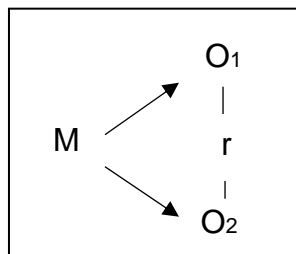


Figura 1: Alcance de investigación

Dónde:

M : Muestra

O1 : Participación ciudadana

O2 : Seguridad ciudadana

R : Relación entre las variables

### 3.2. Variables y operacionalización:

Dentro de una investigación, las variables son cualidades o particularidades de gran relevancia. La variable dependiente, se indaga y es medible mientras que, la independiente, se altera o se manipula para advertir su impacto en la otra variable (Medina, 2015). La investigación comprendió dos variables de estudio.

Variable independiente: Participación ciudadana

**Definición conceptual:** Díaz (2017), refiere que es el proceso mediante el cual un ciudadano responsablemente actúa o interviene de forma directa y legítima en la toma de decisiones y los asuntos de índole público.

**Definición operacional:** La participación ciudadana es una variable de aspecto categórico y fue medida por medio de las dimensiones establecidas (legitimidad política, participación social y control) y se ejecutó a través de una encuesta aplicada a la muestra de estudio con el fin de determinar los objetivos de investigación.

**Indicadores:** Conocimiento, información, compromiso, organización, cooperación, toma de decisiones y transparencia.

**Escala de medición:** Ordinal

Variable dependiente: Seguridad ciudadana

**Definición conceptual:** Quintero (2020) considera que es la edificación social comprendida como una práctica cultural, ya que involucra la acción constituida que realiza el Estado con el soporte y respaldo de la ciudadanía, cuyo fin es garantizar la protección y convivencia como un bien común de todos los ciudadanos.

**Definición operacional:** La seguridad ciudadana es una variable categórica y fue medida mediante las dimensiones establecidas (prevención social, credibilidad ciudadana y accionar de la policía nacional) y se ejecutó a través de una encuesta aplicada a la muestra de estudio con la finalidad de determinar los objetivos planteados en la investigación.

**Indicadores:** percepción de inseguridad, cumplimiento del deber del serenazgo y cumplimiento del deber de la Policía.

**Escala de medición:** Ordinal

### 3.3. Población, muestra y muestreo

**Población:** Se considera como la agrupación de componentes que presentan cualidades específicas que se desea analizar (Ventura, 2017). Por tanto, la población de análisis, estuvo conformada por los ciudadanos provenientes de la provincia de Chiclayo, cuya estadística asciende a 552 mil 508 habitantes según último censo nacional.

- Criterios de inclusión: ciudadanos de 18 a 60 años, ciudadanos que residan permanentemente en la provincia.
- Criterios de exclusión: ciudadanos de 0 a 17 años, ciudadanos de 60 años a más y ciudadanos que residan intermitentemente en la provincia.

**Muestra:** Se refiere al subconjunto de la población y se selecciona para recopilar información con la que se va a trabajar, Arias et al., (2016, p. 203). Por consiguiente, para obtener la muestra exacta de investigación, se empleó la fórmula de poblaciones finitas, siendo 384 ciudadanos tal como se indica a continuación:

$$n = \frac{N * Z_a^2 * p * q}{e^2 * (N - 1) + Z_a^2 * p * q}$$
$$n = \frac{552,508 * 1.96^2 * 0.5 * 0.5}{0.05^2 * (552,508 - 1) + 1.96^2 * 0.5 * 0.5}$$

*n = 384 ciudadanos de la provincia de Chiclayo*

N = Total de la población

Z = Nivel de confianza

E = Error de muestreo

P = Proporción de éxito

n = Tamaño de muestra

**Muestreo:** En coherencia a la investigación, se efectuó el muestreo probabilístico, en razón a que el total de sujetos participantes en la población dispusieron igual proporción de ser seleccionados entre la muestra, en tanto, la elección de cada uno se presentó de manera aleatoria (Hernández y Mendoza, 2018).



### 3.4. Técnicas e instrumentos de recolección de datos

**Técnica:** Son herramientas prácticas utilizadas de manera juiciosa para lograr entender lo que se pretende investigar (Troncoso y Amaya, 2016 p.332). En base a ello, como técnica de recolección de datos para ambas variables se utilizó la encuesta.

**Instrumento:** Arias (2020) sostiene que, son los recursos que se utilizan para abordar fenómenos determinados y obtener información de ellos y consecuentemente se utiliza un procedimiento estadístico. Por tanto, como instrumento se utilizó el cuestionario, en razón a ello es que la investigación admitirá dos cuestionarios, uno sobre participación ciudadana y sobre seguridad ciudadana, detallando a continuación:

- El cuestionario sobre la participación ciudadana, presentó 15 ítems basados en la dimensión: legitimidad política, participación social y control, cuya especificación se encuentra en la operacionalización con una escala ordinal, demostrado por las categorías siempre, casi siempre, a veces, casi nunca y nunca.
- El cuestionario de la seguridad ciudadana, presentó 15 ítems basados en las dimensiones especificadas en la operacionalización con una escala ordinal de medición, demostrado por las categorías siempre, casi siempre, a veces, casi nunca y nunca.

**Validez:** Galicia et al., (2017, p.45), consideran que es la precisión que un experto brinda en relación a un instrumento. En ese sentido, con el fin de determinar la originalidad de los instrumentos que se investigaron, se procedió con la validación de 03 juicios de expertos en la materia.

**Confiabilidad:** Se ejecutó a través de la aplicación del test estadístico Alfa de Cronbach, el que mediante una prueba piloto generó la coherencia y congruencia del instrumento planteado, el cual obtuvo un resultado de 0,866 y 0,895 ubicando los cuestionarios en una escala de bueno.

### **3.5. Procedimientos**

El procedimiento a realizar en la investigación fue coordinar y solicitar el permiso correspondiente a la municipalidad de Chiclayo para poder abordar y realizar la investigación. Después de ello, la municipalidad redactó una carta otorgando el avance y realización de la investigación y consecutivamente obtener los resultados que fueron procesados en una base de datos, y así culminar con la discusión, las conclusiones y recomendaciones que fueron elaborados a través del estudio que se viene realizando.

### **3.6. Método de análisis de datos**

En la investigación se desarrolló el análisis de las variables de estudio. La estadística descriptiva estuvo comprendida en tablas y figuras, las cuales muestran la estructura de la información a través de niveles o categorías. Respecto al tratamiento de la información, se sistematizó mediante los softwares estadísticos SPSS versión 25 y Microsoft Excel.

Finalmente, se ejecutó un marco inferencia basado en el hallazgo del coeficiente de correlación y la contrastación de hipótesis.

### **3.7. Aspectos éticos**

Los principios éticos son universales y su aplicación exige la adaptación a los enfoques de la investigación. En referencia al contexto ético, la investigación consignó los subsiguientes lineamientos: El representante de la municipalidad provincial de Chiclayo, tuvo conocimiento y autorizó el desarrollo de la investigación, no se ejerció manipulación respecto a las variables de investigación, la información seleccionada tuvo finalidad académica, se mantuvo reserva de los datos personales de los participantes encuestados. Finalmente, los datos plasmados referentes a la investigación fueron auténticos y veraces.

#### IV. RESULTADOS

Tabla 1.

*Relación entre la participación ciudadana y seguridad ciudadana en la municipalidad provincial de Chiclayo, 2021.*

<b>Rho de Spearman</b>	<b>Participación ciudadana</b>	Coefficiente de correlación	<b>,655**</b>
	<b>Seguridad ciudadana</b>	Sig. (bilateral)	<b>,000</b>
		N	<b>384</b>

Fuente: Base de datos obtenidos del cuestionario aplicado.

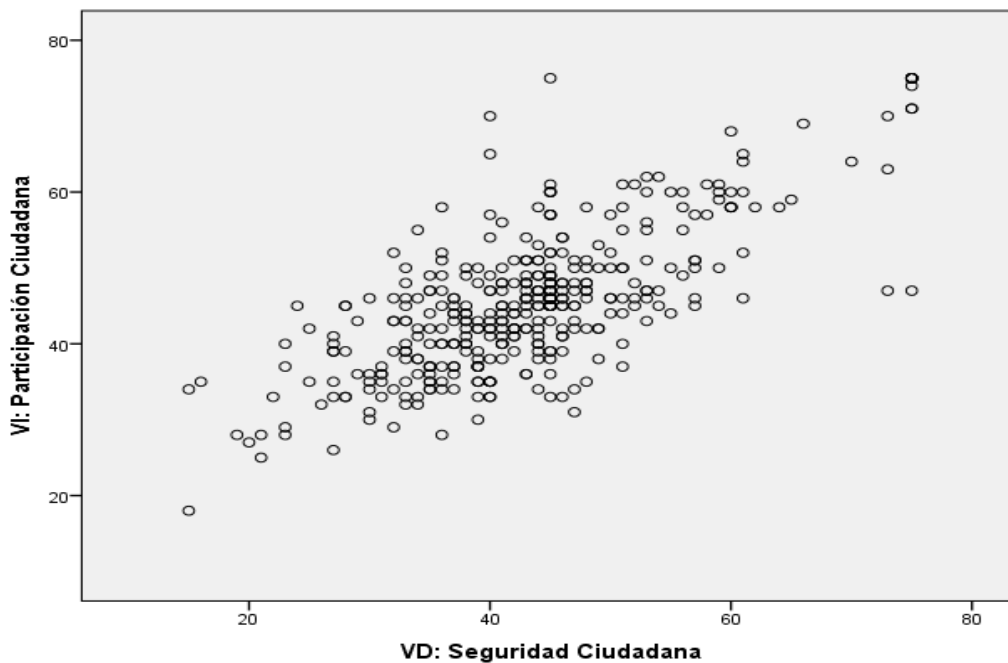


Figura 2: Diagrama de dispersión entre la participación ciudadana y seguridad ciudadana en la municipalidad provincial de Chiclayo, 2021.

**Interpretación:** En la tabla 1 y figura 2, se evidencia que la prueba estadística Rho de Spearman, adquirió un coeficiente de 0,655, demostrando una relación positiva moderada entre las variables, alcanzando una significancia de  $0,00 < 0,05$ .

Tabla 2.

*Nivel de participación ciudadana en la municipalidad provincial de Chiclayo, 2021.*

<b>Participación ciudadana</b>	<b>Frecuencia</b>	<b>Porcentaje</b>
Bajo	2	0,52%
Medio	297	77,34%
Alto	85	22,14%
<b>Total</b>	<b>384</b>	<b>100,00%</b>

Fuente: Base de datos obtenidos del cuestionario aplicado.

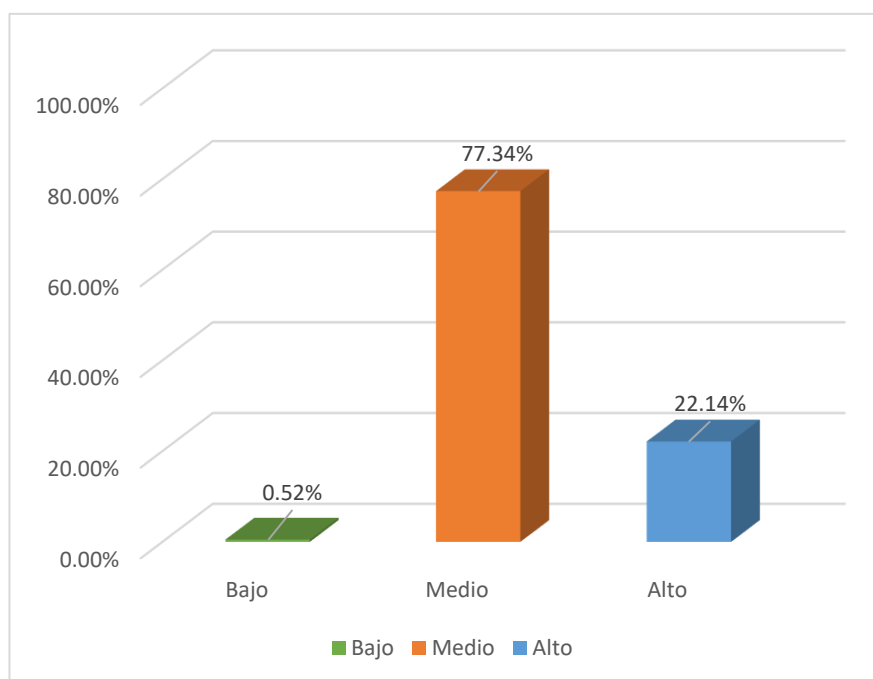


Figura 3: Nivel de participación ciudadana en la municipalidad provincial de Chiclayo, 2021.

**Interpretación:** En la tabla 2 y figura 3, se evidencia que el nivel de participación ciudadana, fue 0,52% en nivel bajo (2 encuestados), un 77,34% en nivel medio (297 encuestados) y el 22,14% (85 encuestados) en nivel alto.

Tabla 3.

*Nivel de seguridad ciudadana en la municipalidad provincial de Chiclayo, 2021.*

Seguridad ciudadana	Frecuencia	Porcentaje
Bajo	15	3,91%
Medio	297	77,34%
Alto	72	18,75%
<b>Total</b>	<b>384</b>	<b>100,00%</b>

Fuente: Base de datos obtenidos del cuestionario aplicado.

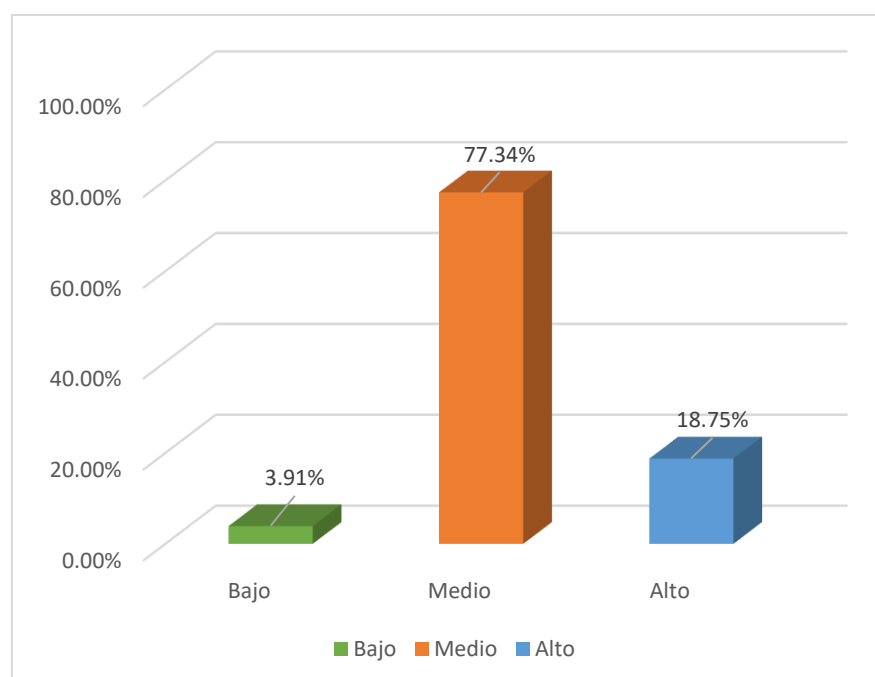


Figura 4: Nivel de seguridad ciudadana en la municipalidad provincial de Chiclayo, 2021.

**Interpretación:** En la tabla 3 y figura 4, se evidencia que el nivel de seguridad ciudadana, fue 3,91% en nivel bajo (15 encuestados), un 77,34% en nivel medio (297 encuestados) y el 18,75% (72 encuestados) en nivel alto.

Tabla 4.

*Nivel de relación entre la participación ciudadana y la dimensión prevención social en la municipalidad provincial de Chiclayo, 2021.*

Participación Ciudadana	Prevención social						Total	
	Bajo		Medio		Alto		f	%
	f	%	f	%	f	%	f	%
Bajo	2	1%	0	0%	0	0%	2	1%
Medio	3	9%	238	62%	24	6%	297	77%
Alto	1	0%	42	11%	42	11%	85	22%
<b>Total</b>	<b>3</b>	<b>10%</b>	<b>280</b>	<b>73%</b>	<b>66</b>	<b>17%</b>	<b>384</b>	<b>100%</b>

Fuente: Base de datos obtenidos del cuestionario aplicado.

Rho = 0,655; p = 0,000

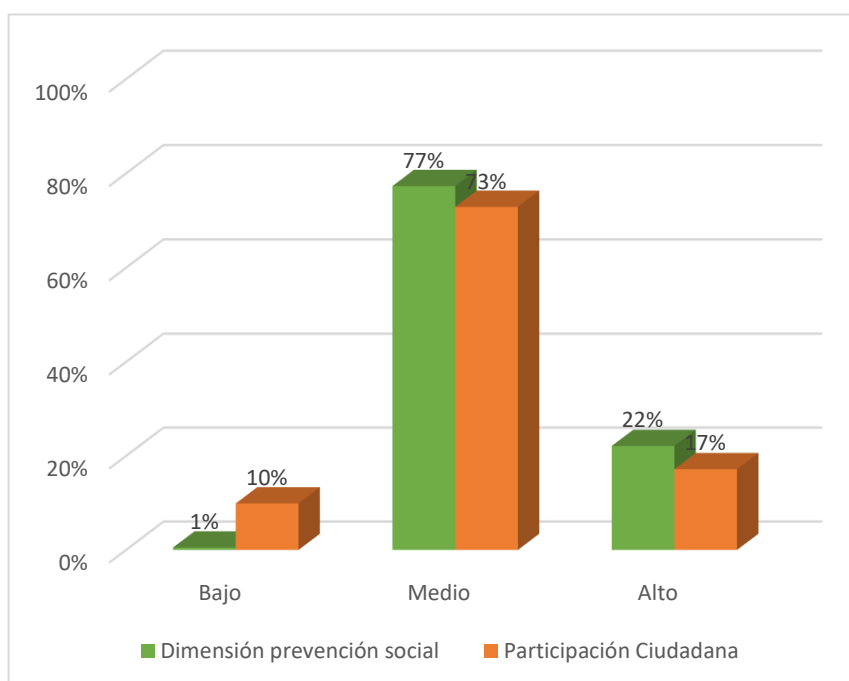


Figura 5: *Participación ciudadana y la dimensión prevención social en la municipalidad provincial de Chiclayo, 2021.*

**Interpretación:** En la tabla 4 y figura 5, denota que, en una proporción mayor, la participación ciudadana y la dimensión prevención social, fue 73% y 77% en nivel medio; el 17% y 22% consideran una participación ciudadana y prevención social en nivel alto y un 10% y 31% indica una participación ciudadana y prevención social en nivel bajo.

Tabla 5.

*Nivel de relación entre la participación ciudadana y la dimensión credibilidad ciudadana en la municipalidad provincial de Chiclayo, 2021.*

Participación Ciudadana	Credibilidad ciudadana						Total	
	Bajo		Medio		Alto			
	F	%	F	%	F	%	f	%
Bajo	1	0%	1	0%	0	0%	2	1%
Medio	12	3%	255	66%	30	8%	297	77%
Alto	0	0%	42	11%	43	11%	85	22%
<b>Total</b>	<b>13</b>	<b>3%</b>	<b>298</b>	<b>78%</b>	<b>73</b>	<b>19%</b>	<b>384</b>	<b>100%</b>

Fuente: Base de datos obtenidos del cuestionario aplicado.

Rho = 0,655; p = 0,000

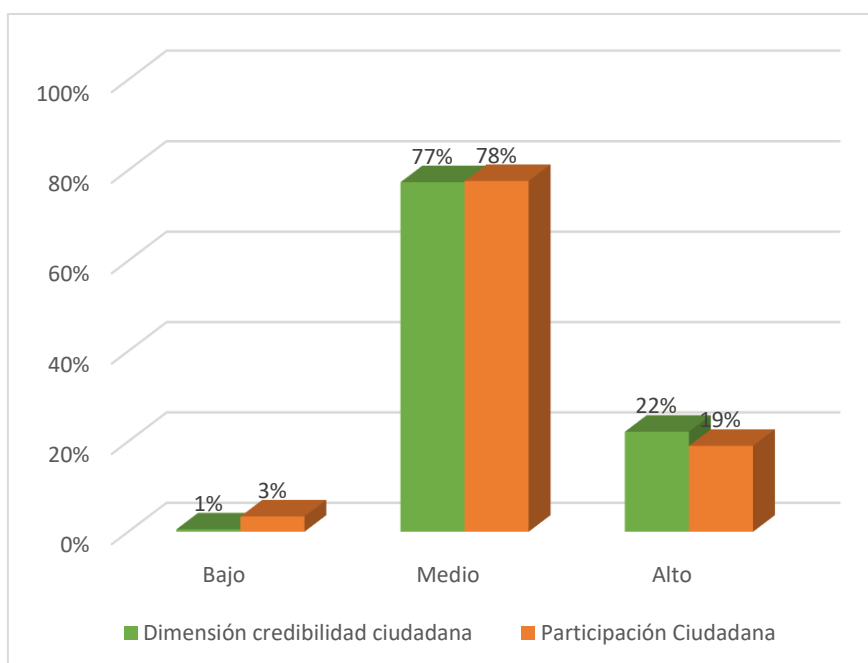


Figura 6: *Participación ciudadana y la dimensión credibilidad ciudadana en la municipalidad provincial de Chiclayo, 2021.*

**Interpretación:** En la tabla 5 y figura 6, muestra que, en una proporción mayor, la participación ciudadana y la dimensión credibilidad ciudadana, fue 78% y 77% en nivel medio; el 19% y 22% consideran una participación ciudadana y la credibilidad ciudadana en nivel alto y un 3% y 1% indica una participación ciudadana y la credibilidad ciudadana en nivel bajo.

Tabla 6.

*Nivel de relación entre la participación ciudadana y la dimensión accionar de la policía nacional en la municipalidad provincial de Chiclayo, 2021.*

Participación Ciudadana	Accionar de la policía nacional						Total	
	Bajo		Medio		Alto		f	%
	F	%	f	%	f	%	f	%
Bajo	2	1%	0	0%	0	0%	2	1%
Medio	21	5%	212	55%	64	17%	297	77%
Alto	1	0%	28	7%	56	15%	85	22%
<b>Total</b>	<b>24</b>	<b>6%</b>	<b>240</b>	<b>63%</b>	<b>120</b>	<b>31%</b>	<b>384</b>	<b>100%</b>

Fuente: Base de datos obtenidos del cuestionario aplicado.

Rho = 0,655; p = 0,000

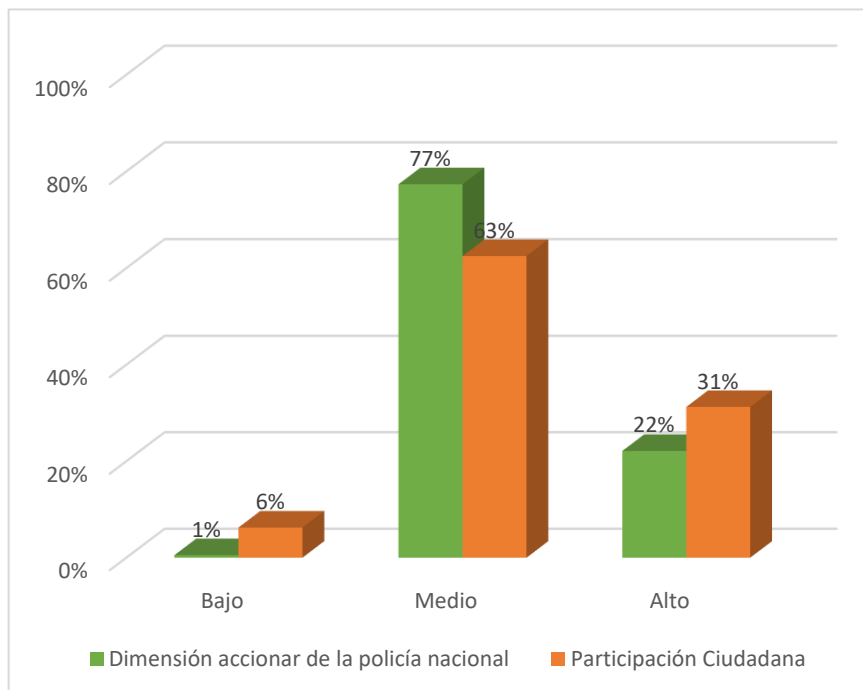


Figura 7: *Participación ciudadana y la dimensión accionar de la policía nacional en la municipalidad provincial de Chiclayo, 2021.*

**Interpretación:** En la tabla 6 y figura 7, denota que, en una proporción mayor, la participación ciudadana y la dimensión accionar de la policía nacional, fue 63% y 77% en nivel medio; el 31% y 22% consideran una participación ciudadana y accionar de la policía en nivel alto y un 6% y 1% indica una participación ciudadana y accionar de la policía en nivel bajo.



Respecto a la contrastación de hipótesis, se muestran los siguientes resultados:

Hipótesis general:

H1: Existe relación entre la participación ciudadana y la seguridad ciudadana en la municipalidad provincial de Chiclayo, 2021.

H0: No existe relación entre la participación ciudadana y la seguridad ciudadana en la municipalidad provincial de Chiclayo, 2021.

Tabla 7.

*Correlación entre la participación ciudadana y la seguridad ciudadana*

<b>Rho de Spearman</b>	<b>Participación ciudadana</b>	Coeficiente de correlación	<b>,655**</b>
	<b>Seguridad ciudadana</b>	Sig. (bilateral) N	<b>,000</b> 384

Fuente: Base de datos obtenidos del cuestionario aplicado.

En la tabla 7, se observa el resultado de la prueba de Rho de Spearman, alcanzando un coeficiente de correlación 0,655 y una significancia  $0,00 < 0,05$ ; demostrando que, existe una correlación positiva moderada entre la participación ciudadana y la seguridad ciudadana. En tanto, se rechaza la hipótesis nula y se reconoce la hipótesis alterna, en donde se admite que, existe relación entre la participación ciudadana y seguridad ciudadana en la municipalidad provincial de Chiclayo, 2021.

Hipótesis específica 1:

H1: Existe relación entre la participación ciudadana y la prevención social en la municipalidad provincial de Chiclayo, 2021.

H0: No existe relación entre la participación ciudadana y la prevención social en la municipalidad provincial de Chiclayo, 2021.

Tabla 8.

*Correlación entre la participación ciudadana y la prevención social*

<b>Rho de Spearman</b>	<b>Participación ciudadana</b>	Coeficiente de correlación	<b>,443**</b>
	<b>Prevención social</b>	Sig. (bilateral) N	<b>,000</b> 384

Fuente: Base de datos obtenidos del cuestionario aplicado.

En la tabla 8, se observa el resultado de la prueba de Rho de Spearman, alcanzando un coeficiente de correlación 0,443 y una significancia  $0,00 < 0,05$ ; demostrando que, existe una correlación positiva moderada entre la participación ciudadana y la prevención social. Por lo tanto, se rechaza la hipótesis nula y se reconoce la hipótesis alterna.

Hipótesis específica 2:

H1: Existe relación entre la participación ciudadana y la credibilidad ciudadana en la municipalidad provincial de Chiclayo, 2021.

H0: No existe relación entre la participación ciudadana y la credibilidad ciudadana en la municipalidad provincial de Chiclayo, 2021.

Tabla 9.

*Correlación entre la participación ciudadana y la credibilidad ciudadana*

<b>Rho de Spearman</b>	<b>Participación ciudadana</b>	Coeficiente de correlación	<b>,430**</b>
	<b>Credibilidad ciudadana</b>	Sig. (bilateral) N	<b>,000</b> 384

Fuente: Base de datos obtenidos del cuestionario aplicado.

En la tabla 9, se observa el resultado de la prueba de Rho de Spearman, alcanzando un coeficiente de correlación 0,430 y una significancia  $0,00 < 0,05$ ; demostrando que, existe una correlación positiva moderada entre la participación ciudadana y la credibilidad ciudadana. En tanto, se rechaza la hipótesis nula y se reconoce la hipótesis alterna.

Hipótesis específica 3:

H1: Existe relación entre la participación ciudadana y el accionar de la policía nacional en la municipalidad provincial de Chiclayo, 2021.

H0: No existe relación entre la participación ciudadana y el accionar de la policía nacional en la municipalidad provincial de Chiclayo, 2021.

Tabla 10.

*Correlación entre la participación ciudadana y el accionar de la policía nacional*

<b>Rho de Spearman</b>	<b>Participación ciudadana</b>	Coeficiente de correlación	<b>,403**</b>
	<b>Accionar de la policía nacional</b>	Sig. (bilateral) N	<b>,000</b> 384

Fuente: Base de datos obtenidos del cuestionario aplicado.

En la tabla 10, se observa el resultado de la prueba de Rho de Spearman, alcanzando un coeficiente de correlación 0,403 y una significancia  $0,00 < 0,05$ ; demostrando que, existe una correlación positiva moderada entre la participación ciudadana y el accionar de la policía nacional. Por ende, se rechaza la hipótesis nula y se reconoce la hipótesis alterna.

## V. DISCUSIÓN

En referencia al objetivo general, el cual fue determinar la relación entre la participación ciudadana y la seguridad ciudadana en la municipalidad provincial de Chiclayo, se obtuvo como resultado un coeficiente 0,655 y una significancia  $p=0,000 < 0,05$ , lo que demostró una relación positiva moderada entre la participación ciudadana y la seguridad ciudadana.

Ante lo expuesto, según el objetivo general (tabla 1 y 7) se halla similitud con los resultados de Tito (2017), ya que en su investigación se observa un mediano consenso de suma importancia donde señala que existe una relación aceptable entre la participación comunitaria y la seguridad ciudadana en la región Lima durante los periodos 2012 al 2014, ya que en el análisis y discusión de su resultado se obtuvo un 16.19% con categoría alta, 39.04% mediana y un 44.76% con baja relación según la muestra; concluyendo así, que la relación entre la participación comunitaria y la seguridad ciudadana en la región Lima fue débil, pese a su organización y programación en el desarrollo de las acciones del sistema de seguridad ciudadana para lograr los objetivos propuestos de manera estable.

En referencia al primer objetivo específico (tabla 2), el cual tuvo como fin identificar el nivel de participación ciudadana en la municipalidad provincial de Chiclayo, 2021; se evidenció que un 0,52% (2 encuestados) ocupa un nivel bajo de participación, el 77,34% (297 encuestados) un nivel medio y el 22,14% (85 encuestados) en nivel alto; lo cual difiere con Álvarez y Reyes (2018), ya que en sus resultados la participación ciudadana de los pobladores de los sectores IV y V de Urrunaga en José Leonardo Ortiz - Chiclayo, muestran que un 36,9% indican que casi nunca existe una buena participación ciudadana en dichos sectores y un 39,6 % nunca participa; el 2,6% casi siempre; el 20,2% a veces y una reducida población representada por un 0,6% menciona que siempre ha tenido una buena participación ciudadana del sector en el cual vive; concluyendo así que las actividades que se tienen que realizar en el plan local de seguridad ciudadana del municipio para las zonas IV y V del sector Urrunaga, son patrullajes continuos por todos los sectores, asimismo, promover la participación activa de los pobladores para apoyo con la seguridad.

Por otro lado, se encontró cierta similitud con el resultado de Martínez (2021), ya que en su investigación el 27,5% de los entrevistados señalan una aceptable participación en la toma de decisiones, el 45% confirma que están mesuradamente de acuerdo con el grado de participación y solo el 7,5% de pobladores confirmaron no tener una activa participación ciudadana, asimismo, se verifica a través de la prueba de Pearson, que existe una relación significativa entre las variables, en la cual se define que la participación ciudadana y resiliencia poseen un aumento real, la cual comprueba que la hipótesis planteada sobre la relación entre la participación ciudadana y la resiliencia a desastres que tienen los pobladores de la quebrada de Carossio en el distrito de Lurigáncho, es correcta; concluyendo que la participación ciudadana y la resiliencia en riesgo de desastre de la ciudadanía tienen una correlación entre sí.

Igualmente, se encontró cierta similitud con Alegría (2021), ya que en su trabajo de investigación se visualiza que en concordancia a las respuestas obtenidas por los 64 pobladores de la región Apurímac en relación a la variable participación ciudadana, un 9.4% de los residentes casi nunca participan en las actividades ciudadanas, un 40.6% a veces lo hace, un 45.3% casi siempre participa, mientras tanto un 4,7% siempre participa, asimismo, su tesis tuvo por objetivo general; establecer la relación entre la participación ciudadana y calidad de vida de los pobladores, obteniendo como resultado un valor de correlación de  $r = 0.334$ , lo que evidencia claramente que existe una relación directa débil con una significancia de  $p = 0.007$ , concluyendo que la participación ciudadana se relaciona significativamente con la calidad de vida de los pobladores de la región de Apurímac 2021.

También se encontró similitud con Morillo et al. (2020) en su artículo señala que, en relación a la participación ciudadana, se evidencia que el nivel “bajo” obtuvo un 57.9% de las respuestas de los 242 encuestados; el nivel “regular” obtuvo un 36,4% del total y; por último, el 5,8% de la comunidad apreció como “bueno” el nivel de participación ciudadana, cuyos resultados muestran una severa realidad de cómo la mayoría de los miembros de la comuna notan que su voz no es escuchada, no se consideran identificados o sus peticiones no son consideradas por las autoridades locales, pues en una sociedad democrática tal criterio juega un rol

importante. Por último, se concluye que la participación ciudadana involucra ser parte de un escenario en el que se interviene activamente y se negocia entre actores, reconociendo las diversidades individuales, referentes de contexto, historias de vida, conocimientos, formación, afectos, creencias culturales y relación en la diversidad para llegar a un proyecto común y que los pobladores perciban a sus autoridades como una institución veedora de servicios relacionados al sector de la construcción estipulando tal tergiversación se basa en la ausencia de mecanismos de gestión participativa.

Desde otra perspectiva, los resultados del segundo objetivo específico (tabla 3), el cual tuvo como fin identificar el nivel de seguridad ciudadana en la municipalidad provincial de Chiclayo, 2021; lo cual evidenció que el nivel de seguridad ciudadana fue 3,91% en nivel bajo (15 encuestados), un 77,34% en nivel medio (297 encuestados) y el 18,75% (72 encuestados) en nivel alto, lo cual difiere con los resultados obtenidos por Baraona (2020) ya que en su investigación se verifica que el 4,8% de los pobladores de la localidad de José Leonardo Ortiz estiman que la inseguridad en la comuna ha disminuido, en tanto el 50,3% opinan que la inseguridad incrementó, y, finalmente, el 45% menciona que se mantiene. Desde otra perspectiva, un 53,8% de pobladores asumen que la inseguridad de la zona donde habitan incrementó, un 2,5% piensan descendido, y por último un 43,8% de entrevistados considera que la inseguridad se mantiene tal cual; al mismo tiempo en sus resultados se obtuvo más información relacionada a la seguridad o inseguridad que siente el ciudadano en su zona, evidenciando que el 49,5% de pobladores se consideran muy inseguros, un 29,8% se encuentran inseguros, en tanto los seguros y muy seguros escala a 30,8%; concluyendo que, la investigación efectuada aparta un servicio de seguridad ciudadana eficaz en la localidad según las cifras que lo estipulan y aprecian como el nivel de inseguridad ha ascendido últimamente, así como el nivel de apreciación sobre inseguridad que supera a la mitad de entrevistados.

Al mismo tiempo, no se coincide con los resultados alcanzados por Atoche (2022), quien en su investigación asevera que la participación ciudadana es una cuestión de interés para los pobladores, en cambio, no sucede de igual manera con la seguridad ciudadana, pues esta no abarca el mismo interés por parte de los

pobladores, dado que desconocen su rol respecto al compromiso de buscar alternativas de solución en materia de seguridad ciudadana; en este aspecto, lo que se recolectó en la investigación mediante las entrevistas y el análisis de documentos demuestra una perspectiva distinta, pues en este caso los representantes de los concejos territoriales y los vecinos, manifiestan una significativa preocupación en relación a la seguridad ciudadana; concluyendo así, que el aspecto social no interviene directamente en la seguridad ciudadana del gobierno local, pues mencionan que no es un aspecto se difunda con los altos funcionarios de la municipalidad provincial de Trujillo y frente a ello, los vecinos se encuentran insatisfechos con la seguridad ciudadana que brinda el gobierno local e incluso expresan que es más efectivo el servicio que brinda la PNP, debido a que suelen acudir al llamado de los vecinos con más frecuencia y en menor tiempo, en comparación con el personal de serenazgo.

También se encontró el artículo de investigación de Tejeda y Palafox (2021), en la cual señalan que, el intervalo de satisfacción que expresan los ciudadanos acerca de su seguridad es de 5.8%, que según la categorización del INEGI se considera como insatisfechos, además un 52.5% de la población se encuentra muy insatisfecha con la seguridad ciudadana y sólo un 18.3% se encuentra satisfecho; concluyendo así que, para la población la inseguridad pública representa una de las principales problemáticas sociales, evidenciando que la violencia ha ascendido de manera exponencial en los últimos años en México y en Sonora, teniendo en cuenta que la solución al problema no es aumentar el número de efectivos de las fuerzas policiales y dotarlos con mayor y mejor armamento, enfoque establecido en la fuerza y no en la inteligencia, en el que se analizan los efectos y no las causas u orígenes de unos fenómenos tan complicados como la violencia y la inseguridad.

Por otro lado, en relación a los resultados del tercer objetivo específico (tabla 4 y 8), el cual poseyó como finalidad; analizar la relación entre la participación ciudadana y la dimensión prevención social de la seguridad ciudadana en la municipalidad provincial de Chiclayo, 2021; en el cual se evidenció que, la relación entre participación ciudadana y la dimensión prevención social fue de 73% y 77% en nivel medio; un 17% y 22% con nivel alto y un 10% y 31% con nivel bajo, demostrando así la existencia de relación en la variable y la dimensión; lo cual

coincide con los resultados obtenidos por Ronceros (2022), ya que en su investigación se observa que el valor de correlación de Rho de Spearman fue de 0.806, lo que demostró que existe una relación directa y significativa entre el sistema de seguridad ciudadana y los índices del crimen organizado en Lima Metropolitana, obteniendo una correlación positiva alta.

En cuanto al cuarto objetivo específico (tabla 5 y 9), cuyo fin fue; analizar la relación entre las variables participación ciudadana y la dimensión credibilidad ciudadana de la seguridad ciudadana obteniendo un 78% y 77% como nivel medio, un 19% y 22% en nivel alto y un 3% y 1% en nivel bajo; dichos resultados se asemejan a Nieto y Romero (2018), ya que en su artículo se verifica que existen relación entre los mecanismos de participación de los alumnos cuando se efectúan encuentros y otras actividades, de las cuales todas son transparentes y cuentan con veeduría y las respectivas garantías legales. Concluyendo así que, la credibilidad ciudadana se complementa con la participación de las personas.

Finalmente, el quinto objetivo específico (tabla 6 y 10), consideró como propósito; analizar la relación entre la participación ciudadana y la dimensión accionar de la policía nacional, obteniendo un 63% y 77% como nivel medio, un el 31% y 22% en nivel alto y un 6% y 1% en nivel bajo. Por consiguiente, se revisó el artículo de Gómez (2012), el cual permitió sostener un tema de relevancia sobre la Policía Nacional de Colombia en su función, dando entender y proponer alternativas para el diálogo y solución sobre la problemática del narcotráfico en su país; concluyendo que, dada la problemática que les aqueja, la policía tiende a accionar en busca de una solución, lo que demuestra cierta similitud con el resultado de la investigación.



## VI. CONCLUSIONES

- Primera:** Conforme al objetivo general establecido, se obtuvo el resultado de correlación Rho de Spearman 0,655 y una significancia 0,000, concluyendo que, existe una relación positiva moderada entre la participación ciudadana y la seguridad ciudadana en la municipalidad provincial de Chiclayo, 2021.
- Segunda:** En razón al objetivo específico uno, se infiere un nivel medio con 77,34% de participación ciudadana en la municipalidad provincial de Chiclayo.
- Tercera:** Referente al objetivo específico dos, se estima que el nivel de seguridad ciudadana fue de nivel medio con un 77,34% en la municipalidad provincial de Chiclayo.
- Cuarta:** Respecto al objetivo específico tres, se concluye que la relación entre la participación ciudadana y la prevención social fue de nivel medio con 77% y 73% respectivamente. Obteniendo como resultado de correlación Rho de Spearman 0,443 y una significancia 0,000, concluyendo que existe una relación positiva moderada.
- Quinta:** En relación al cuarto objetivo específico, se concluye que la relación entre la participación ciudadana y la credibilidad ciudadana fue de nivel medio con 78% y 77% respectivamente. Obteniendo como resultado de correlación Rho de Spearman 0,430 y una significancia 0,000, concluyendo que existe una relación positiva moderada.
- Sexta:** En cuanto al último objetivo específico, se concluye que la relación entre la participación ciudadana y el accionar de la policía nacional fue de nivel medio con 63% y 77% respectivamente. Obteniendo como resultado de correlación Rho de Spearman 0,403 y una significancia 0,000, concluyendo que existe una relación positiva moderada.

## VII. RECOMENDACIONES

- Primera.** En consideración a la relación positiva entre ambas variables, se propone al alcalde de la municipalidad provincial de Chiclayo, tener en cuenta la participación ciudadana como un mecanismo sustancial que contribuya a la gestión municipal en la implementación de estrategias para disminuir y/o erradicar los niveles de inseguridad ciudadana.
- Segunda.** En razón del nivel medio de la participación ciudadana, se recomienda al alcalde como máxima autoridad municipal, promover acciones de participación, compromiso y responsabilidad de los ciudadanos en cada una de las actividades otorgadas, con el objetivo de involucrar a la ciudadanía en asumir una participación ciudadana más efectiva.
- Tercera.** Respecto al nivel medio de la seguridad ciudadana, se sugiere al gerente del área de seguridad ciudadana, fomentar espacios e implementar acciones estratégicas para erradicar, disuadir, controlar y prevenir los agentes agravantes de la tranquilidad vecinal.
- Cuarta.** Por otro lado, se recomienda al alcalde de la municipalidad provincial de Chiclayo, crear e impulsar espacios de intervención y participación ciudadana con el objetivo de difundir las formas de planificar, organizar, dirigir y controlar la gestión con el fin de crear relaciones armoniosas con las personas del entorno.
- Quinta.** Asimismo, se recomienda a los ciudadanos de la provincia de Chiclayo, recobrar la confianza en la actual gestión municipal, ya que es un eje primordial para recobrar un camino de crecimiento inclusivo y de bienestar social para toda la ciudadanía.
- Sexta.** Finalmente, a la policía nacional se recomienda, coordinar y trabajar de manera eficaz con el fin de garantizar la tranquilidad e integridad de la ciudadanía y sus bienes.

## REFERENCIAS

- Aguirre Gallegos, V. (2020). La consolidación de la participación ciudadana a través de los órganos jurisdiccionales. El caso de la política pública de salud. *Revista de Ciencia Política y Gobierno*.
- Alegria, C. (2021). *Participación ciudadana y la calidad de vida de los habitantes de la región de Apurímac, 2021*. Lima.
- Alonso, D. (2018). *Análisis multidimensional de legitimidad política*. Córdoba. Obtenido de <https://creativecommons.org/licenses/by-nc-sa/2.5/ar/>
- Álvarez Santa Cruz, P. D., & Reyes Vassallo, A. L. (2018). *Plan local de seguridad ciudadana y su impacto en el bienestar de la población en las zonas iv y v del Sector Urrunaga*, José Leonardo Ortiz. Chiclayo.
- Arias Gómez, J., Villasís Keever, M. Á., & Miranda Novales, M. G. (2016). El protocolo de investigación III: la población de estudio. *Revista Alergia México*, 63(2).
- Arias Gonzáles, J. L. (2020). *Proyecto de Tesis: Guía para la elaboración*. Arequipa. doi:<http://www.agogocursos.com/>
- Atoche Faccio, C. L. (2022). *Los concejos territoriales municipales y su influencia en la seguridad ciudadana del gobierno local en el distrito de Trujillo, 2019*. Trujillo.
- Ayala Daga, M. S. (2019). *Rol de las juntas vecinales en el fortalecimiento de la seguridad ciudadana del distrito de Aucallama - 2018*. Huacho.
- Baraona Bustamante, C. J. (2020). *Participación articulada de actores y la calidad del servicio de seguridad ciudadana*, José Leonardo Ortiz, Chiclayo. Chiclayo. Obtenido de <https://hdl.handle.net/20.500.12692/60499>
- Barrios, J. A. (Abril - Junio de 2019). Participación comunitaria y corresponsabilidad social para fortalecer la seguridad ciudadana. *Prohominum Revista de Ciencias Sociales y Humanas*, 1(2), 56-70.
- Carlos, D. P. (s.f.). Participación ciudadana y organizaciones sociales. *Economía y Negocios*. doi:10.33326/27086062.2021.2.1184

- Carrera, Félix, Govea, F., Hurtado, G., & Freire, C. (junio de 2019). Estudio Correlacional de Factores como Desempleo e Índices de Delincuencia en Ecuador. *Información tecnológica*, 30(3). doi:<http://dx.doi.org/10.4067/S0718-07642019000300287>
- Carvajal, R. (2017). Positive Liberty and Political Capability in Democracy from the Capability Approach of Amartya Sen. *Revista de Investigación e Información Filosófica*, 72. doi:<https://doi.org/10.14422/pen.v72.i274.y2016.002>
- Castillo, Á., Cornieles, R., Guevara, M., Mazzarri, M., Rattia, J., Flores, K., . . . Marruffo, M. (Julio - Diciembre de 2017). Recorrido de participación social desde el enfoque de ecosalud para el control de *Aedes aegypti*. Municipio Mario Briceño Irigaray. Venezuela, 2017. *Comunidad y Salud*, 15(2), 93-101.
- Chavez Alvarado, S., & Alvarez Alvarez, B. (2015). La participación ciudadana en el desarrollo legal de la política pública; a propósito del debate congresal por la despenalización del aborto por violación. *Anales de la Facultad de Medicina*, 76(4).
- Contreras, P., & Montecinos, E. (2019). Democracia y participación ciudadana: Tipología y mecanismos para la implementación. *Revista de Ciencias Sociales (Ve)*, XXV(2).
- Cossio Merino, P., Cordero Villarroel, T., Delgado Delgado, C., & Merino Sánchez, L. (2013). *SEGURIDAD CIUDADANA, PARTICIPACIÓN COMUNITARIA Y GOBIERNO LOCAL: EL CASO DE LAS POBLACIONES MAULE II, CIUDAD NUEVA RENCA Y SAN GENARO DE LA COMUNA DE RENCA*. Santiago de Chile.
- Cueva Chávez, P. C. (2021). *Gestión de la Seguridad Ciudadana y su Relación con las juntas vecinales, distrito de Victor Larco Herrera, Trujillo, 2021*. Trujillo. Obtenido de <https://hdl.handle.net/20.500.12692/72929>
- De la Garza Montemayor, D. J., Yllán Ramírez, E. R., & Barredo Ibáñez, D. (2018). Tendencias en la administración pública moderna: la nueva gestión pública en México. *Revista Venezolana de Gerencia*, 23(81).

- Díaz Aldret, A. (Julio - Diciembre de 2017). Participación ciudadana en la gestión y en las políticas públicas. *Gestión y política pública*, 26(2).
- Escudero Sánchez, C. L., & Suárez Cortez, L. A. (2017). *Técnicas y métodos cualitativos para la investigación científica*. Machala, Ecuador: Ediciones UTMACH.
- Estadística, I. N. (2017). *Percepción de Inseguridad*. Lima.
- Etzel Barddal, F. M., & Lobato Torres, R. (2020). Efetividade da participação cidadã nos conselhos municipais de Curitiba. *Revista Brasileira de Gestão Urbana*. doi:<https://doi.org/10.1590/2175-3369.012.e20190045>
- Galicia Alarcon, L. A., & Balderrama Trapaga, J. A. (2017). Validez de contenido por juicio de expertos: propuesta de una herramienta virtual. *Apertura (Guadalajara, Jal.)*, 9(2), 42-53. doi:<https://doi.org/10.32870/ap.v9n2.993>
- Gomero Dolores, E. M. (2018). *Políticas Públicas y Seguridad Ciudadana en el distrito de Huacho 2016 -2017*. Obtenido de <http://repositorio.unjfsc.edu.pe/handle/UNJFSC/813>
- Gómez Rodríguez, Ó. E. (2012). Directrices de la política antidrogas en el marco de la acción de la Policía Nacional. *Revista Logos, Ciencia & Tecnología*, 32-44.
- Gonzáles Sibaja, C. M. (2016). *Participación ciudadana en la prevención del delito en la colonia Adolfo López Mateos, Chetumal, Quintana Roo (2016)*. Chetumal, Quintana Roo.
- Hernández Sampieri, R., & Mendoza Torres, C. (2018). *Metodología de la investigación. Las rutas cuantitativa, cualitativa y mixta*. Ciudad de México: Mc Graw Hill Education.
- Holum, M. (2022). Citizen Participation: Linking Government Efforts, Actual Participation, and Trust in Local Politicians. *International Journal of Public Administration*. doi:<https://doi.org/10.1080/01900692.2022.2048667>
- Huerta Benites, F. (2014). *LA SEGURIDAD CIUDADANA. UNA MIRADA INTEGRAL*.

- Kiss, B., Sekulova, F., Hörschelmann, K., Salk, C. F., Takahashi, W., & Wamsler, C. (2022). Citizen participation in the governance of nature - based solutions. *Environmental Policy and Governance*, 247- 272. doi:<https://doi.org/10.1002/eet.1987>
- Leiva Tarazona, A. (2021). *Participación de la comunidad mediante junta vecinal y seguridad ciudadana Gestión Municipal distrito San Martín de Porres 2020*. Lima. Obtenido de <https://hdl.handle.net/20.500.12692/68970>
- Maldonado Ulloa, P. E. (2017). *La participación comunitaria en el contexto de la seguridad ciudadana*. Obtenido de <http://dspace.ucuenca.edu.ec/handle/123456789/27431>
- Manterola, C., Quiroz, G., Salazar, P., & García, N. (2019). Metodología de los tipos y diseños de estudio más frecuentemente utilizados en investigación clínica. *Revista Médica Clínica Las Condes*, 30, 36-49. doi:<https://doi.org/10.1016/j.rmcl.2018.11.005>
- Martínez, J. (2021). *Participación ciudadana y resiliencia en riesgo de desastre de la población de un distrito de Lima, 2021*. Lima.
- Medina Martínez, N. F. (2015). Las variables complejas en investigaciones pedagógicas. *Revista de Investigación Apuntes Universitarios*, V(2), 9-18. doi:<http://dx.doi.org/10.17162/au.v0i2.96>
- Morillo Flores, J., Huachallanqui Salcedo, J., Palacios Garay, J., & Uribe Hernández, Y. (2020). Gobernabilidad y participación ciudadana en el desarrollo local de Lima, Perú. *Revista Venezolana de Gerencia*, 25(92).
- Muggah, R. (2017). The Rise of Citizen Security in Latin America and the Caribbean. *Open Edition Journals*, p. 291-322. doi:<https://doi.org/10.4000/poldev.2377>
- Muñoz Almonacid, E. P. (2017). *Seguridad pública y la participación ciudadana en la municipalidad de San Juan de Lurigancho; 2017*. Lima. Obtenido de <https://hdl.handle.net/20.500.12692/23145>
- Nieto Mejía, A. M., & Romero López, C. (2018). Percepciones sobre credibilidad en la democracia y la participación ciudadana en estudiantes de derecho.

LOGOS, CIENCIA & TECNOLOGÍA, 10(1), 60 - 67.  
doi:<https://doi.org/10.22335/rlct.v10i1.497>

Núñez Heredia, Y. (2015). *Inseguridad ciudadana y el delito en el Perú*. Pimentel. Obtenido de <https://hdl.handle.net/20.500.12802/3609>

Ovallos, B., & Eugenia, M. (2013). La participación comunitaria en asuntos de seguridad ciudadana en Bucaramanga y su Área Metropolitana. *Revista Criminalidad*, 55(2).

Paez Murillo, C. A., Peón Escalante, I. E., Pedraza, R., & Yesid. (2018). Contexto de la seguridad ciudadana en América Latina y el Caribe: revisión de literatura (2007- 2017). *Revista Científica General José María Córdova*. doi:<http://dx.doi.org/10.21830/19006586.360>

Pérez y Soto Domínguez, A., & Andrea, C. O. (2012). EL CONCEPTO DE SEGURIDAD SOCIAL: UNA APROXIMACIÓN A SUS ALCANCES Y LÍMITES. *IUSTITIA*, 75 - 100.

Quintero, C. S. (2020). Seguridad ciudadana y participación de las comunidades en América Latina. *Revista Científica General José María Córdova*, 18(29), 5-24. doi:<https://doi.org/10.21830/19006586.561>

Quispe García, E. (2020). *Seguridad Ciudadana: Una mirada al servicio efectuado por las municipalidades*. Lima: Escuela Nacional de Control. Obtenido de <https://www.enc.edu.pe/encimages/SEI/ICSC1.pdf>.

Roncero Anicama, S. F. (2022). *SISTEMA DE SEGURIDAD CIUDADANA Y LOS ÍNDICES DEL CRIMEN ORGANIZADO EN LIMA METROPOLITANA, AÑO 2018-2020*. Lima.

Sánchez González, J. J. (2015). La participación ciudadana como instrumento del gobierno abierto. *Espacios Públicos*, 18(43), 54.

Santini, R. M., & Carvalho, H. (2019). Online platforms for citizen participation: meta-synthesis and critical analysis of their social and political impacts. *Comunicacao e Sociedade*.

- Sepúlveda Loyola, W., Dos Santos Lope, R., Tricanico Maciel, R., & Suziane Probst, V. (2020). Participación social, un factor a considerar en la evaluación clínica del adulto mayor: una revisión narrativa. *Revista Peruana de Medicina Experimental y Salud Publica*, 37. doi:<http://dx.doi.org/10.17843/rpmesp.2020.372.4518>
- Silva Mena, A. (2016). *Participación Ciudadana en la gestión de la seguridad a través de herramientas tecnológicas: Estudio de Caso de la Plataforma www.bariosenaccion.cl*.
- Simonofski, A., Troy Vallé, S. E., & Wauteletc, Y. (2021). Investigating context factors in citizen participation strategies: A comparative analysis of Swedish and Belgian smart cities. *International Journal of Information Management*, 56. doi:<https://doi.org/10.1016/j.ijinfomgt.2019.09.007>
- Suyon Serrato, J. Y. (2021). *Participación de actores en la seguridad ciudadana en el distrito de Motupe (2018-2019)*. Chiclayo. Obtenido de <https://hdl.handle.net/20.500.12692/64244>
- Tejeda Parra, G., & Palafox Moyers, C. G. (2021). Percepción sobre la seguridad ciudadana en Sonora. *Región y sociedad*, 33. doi:[doi.org/10.22198/rys2021/33/1438](https://doi.org/10.22198/rys2021/33/1438)
- Tito Murillo, Á. M. (2017). *PARTICIPACION COMUNITARIA Y LA SEGURIDAD CIUDADANA*. Lima.
- Troncoso Pantoja, C., & Amaya Placencia, A. (2017). Entrevista: guía práctica para la recolección de datos cualitativos en investigación de salud. *revistas.unal.edu.co*.
- Tullume Chavesta, D. C. (2019). *Análisis de las políticas de seguridad ciudadana en Chiclayo y la capacidad policial – 2017*. Lambayeque. Obtenido de <https://hdl.handle.net/20.500.12893/6826>
- Vázquez Campos, M. F. (2017). *La seguridad ciudadana y la influencia de la participación ciudadana en las estrategias de prevención del delito. El caso del barrio de San Juan, Quito, Ecuador, 2009-2014*. Quito. Obtenido de <http://hdl.handle.net/10469/12023>



Vega de la Cruz, L. O., & Nieves Julbe, A. F. (2016). Control de gestión y control interno: binomio indisoluble en la dirección. *Revista Espacios*, 37(12), 25.

Ventura León, J. (octubre - diciembre de 2017). ¿Población o muestra?: Una diferencia necesaria. *Revista Cubana de Salud Pública*, 43(4), 648-649.

## ANEXOS

### Anexo 01: Matriz de operacionalización de variables

Tabla 11.

*Matriz de operacionalización de variables*

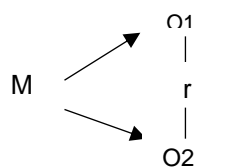
Variables	Definición conceptual	Definición operacional	Dimensiones	Indicadores	Ítems	Escala de medición
VI: Participación ciudadana	Sánchez (2015) considera que la participación ciudadana, es el conjunto de procesos a través de los cuales los ciudadanos, ejercen influencia en el proceso de toma de decisiones sobre las actividades y asuntos públicos de los gobiernos (p.54).	Será medida a través del cuestionario a partir de sus dimensiones: legitimidad política, participación social, y control.	Legitimidad política	• Conocimiento	[1 - 5]	Ordinal
				• Información		
				• Compromiso		
			Participación social	• Seguridad ciudadana	[6 - 10]	
• Cooperación						
• Organización						
Control	• Toma de decisiones	[11 - 15]				
	• Transparencia					
VD: Seguridad ciudadana	Para Ramos (2005, p. 37) es el principio de libertad, de justicia social, de participación ciudadana y de igualdad que debieran tener los ciudadanos a través de una gestión eficaz de la prevención del delito, con la finalidad de evitar escenarios de inseguridad pública.	Será medida a través de las dimensiones: prevención del robo con violencia, presencia de serenazgo, y accionar de la Policía Nacional	Prevención social	• Percepción de inseguridad	[1 - 5]	Ordinal
			Credibilidad ciudadana	• Cumplimiento del deber del serenazgo	[6 - 10]	
			Accionar de la Policía Nacional	• Cumplimiento del deber de la Policía	[11 - 15]	

Fuente: Elaboración propia

## Anexo 02: Matriz de consistencia lógica

Tabla 12.

### Matriz de consistencia lógica

Formulación del problema	Objetivos	Hipótesis	Técnica e instrumentos
¿Existe relación entre la participación ciudadana y la seguridad ciudadana en la municipalidad provincial de Chiclayo, 2021?	<p><b>Objetivo general:</b> Determinar la relación entre participación ciudadana y seguridad ciudadana en la municipalidad provincial de Chiclayo, 2021.</p> <p><b>Objetivos específicos:</b></p> <ul style="list-style-type: none"> <li>• Identificar el nivel de participación ciudadana en la municipalidad provincial de Chiclayo, 2021.</li> <li>• Identificar el nivel de seguridad ciudadana en la municipalidad provincial de Chiclayo, 2021</li> <li>• Analizar la relación entre la participación ciudadana y la dimensión prevención social de la seguridad ciudadana en la municipalidad provincial de Chiclayo, 2021.</li> <li>• Analizar la relación entre la participación ciudadana y la dimensión credibilidad ciudadana de la seguridad ciudadana en la municipalidad provincial de Chiclayo, 2021</li> <li>• Analizar la relación entre la participación ciudadana y la dimensión accionar de la policía nacional de la seguridad ciudadana en la municipalidad provincial de Chiclayo, 2021</li> </ul>	<p><b>Hi:</b> Existe relación entre la participación ciudadana y la seguridad ciudadana en la Municipalidad Provincial de Chiclayo, 2021.</p> <p><b>Ho:</b> No existe relación entre la participación ciudadana y la seguridad ciudadana en la Municipalidad Provincial de Chiclayo, 2021.</p>	<p><b>Técnica:</b> Como técnica de recolección de información para ambas variables, se utilizará la encuesta.</p> <p><b>Instrumento:</b> Como instrumento se empleará el cuestionario.</p>
Diseño de investigación	Población	Variables y dimensiones	
 <p>M: Muestra O1: Participación ciudadana O2: Seguridad ciudadana R: Relación entre variables</p>	Población 552 mil 508 habitantes de la provincia de Chiclayo.	Participación ciudadana	Legitimidad política Participación social Control
		Seguridad ciudadana	Prevención social Credibilidad ciudadana Accionar de la Policía Nacional

Fuente: Elaboración propia

## Anexo 03: Instrumentos de recolección de datos

### CUESTIONARIO SOBRE PARTICIPACIÓN CIUDADANA

Estimado (a) ciudadano (a):

El presente instrumento tiene como finalidad identificar el nivel de participación ciudadana en la provincia de Chiclayo, 2021.

**INSTRUCCIONES:** Marcar con una "x" la alternativa que considere pertinente, según su percepción sobre participación ciudadana, de acuerdo a la siguiente escala:

Nunca	Casi nunca	A veces	Casi siempre	Siempre
1	2	3	4	5

N°	DIMENSIONES	RESPUESTA				
		1	2	3	4	5
<b>LEGITIMIDAD POLÍTICA</b>						
1	¿Considera a la participación ciudadana como un derecho constitucional que posee toda persona?					
2	¿Cree usted que la inseguridad ciudadana limita su derecho de participación ciudadana?					
3	¿Se siente identificado con la gestión municipal y las entidades encargadas de brindar protección y seguridad ciudadana?					
4	¿Considera que las normativas sobre participación ciudadana fortalecen su derecho democrático a participar de manera activa?					
5	¿Se involucra activamente como ciudadano en los procesos de toma de decisiones públicas?					
<b>PARTICIPACIÓN SOCIAL</b>						
6	¿Existe un trabajo colaborativo entre la ciudadanía y la actual gestión municipal para mejorar el nivel de seguridad?					
7	¿Conoce si existen convenios de la ciudadanía con otras instituciones para contrarrestar la inseguridad ciudadana?					
8	¿Ha organizado o conformado algún comité de seguridad ciudadana dentro de su comunidad?					
9	¿Participa de las reuniones de sensibilización que organiza la municipalidad a los comités de seguridad ciudadana?					
10	¿Considera que la participación ciudadana permite generar políticas más efectivas y cercanas a las necesidades reales de la comunidad?					

<b>CONTROL</b>					
11	¿Conoce los mecanismos que la gestión municipal actual utiliza para disminuir los índices de inseguridad ciudadana?				
12	¿Participa con iniciativas de vigilancia en el empleo de los recursos del estado?				
13	¿Contribuye en la vigilancia ciudadana para salvaguardar los intereses públicos?				
14	¿La gestión municipal garantiza la intervención de la ciudadanía en la fiscalización de la gestión?				
15	¿Hace uso del portal de transparencia para acceder a la información de la municipalidad sobre temas de seguridad ciudadana?				

Fuente: Elaboración propia

## CUESTIONARIO SOBRE SEGURIDAD CIUDADANA

Estimado (a) ciudadano (a):

El presente instrumento tiene como finalidad identificar el nivel de seguridad ciudadana en la provincia de Chiclayo, 2021.

**INSTRUCCIONES:** Marcar con una "x" la alternativa considere pertinente, según su percepción sobre participación ciudadana, de acuerdo a la siguiente escala:

Nunca	Casi nunca	A veces	Casi siempre	Siempre
1	2	3	4	5

N°	DIMENSIONES	RESPUESTA				
		1	2	3	4	5
<b>PREVENCIÓN SOCIAL</b>						
1	¿La municipalidad organiza capacitaciones en materia de prevención comunitaria para las juntas vecinales de seguridad ciudadana en su comunidad?					
2	¿La municipalidad promueve acciones de socialización para fortalecer las juntas vecinales de seguridad ciudadana en su comunidad?					
3	¿La municipalidad genera conciencia pública sobre la importancia de la participación en la prevención de la inseguridad ciudadana?					
4	¿La municipalidad realiza campañas de prevención de la inseguridad ciudadana en su comunidad?					
5	¿La municipalidad capacita a la junta vecinal de seguridad ciudadana de su comunidad en la vigilancia vecinal?					
<b>CREDIBILIDAD CIUDADANA</b>						
6	¿Se siente seguro y protegido caminando solo por su comuna cuando anochece?					
7	¿En los últimos 6 meses usted o algún miembro de su familia fue víctima de algún acto delictivo?					
8	¿Denuncia con frecuencia los problemas de inseguridad que existen en su comunidad?					
9	¿Confía usted en sus autoridades municipales, policiales y comunales para contrarrestar la inseguridad?					
10	¿Considera usted que los efectivos policiales son personas confiables para brindar una seguridad ciudadanía eficaz?					
<b>ACCIONAR DE LA POLICÍA NACIONAL</b>						
11	¿Cree usted que la policía ejerce su función de protección al ciudadano?					

12	¿Considera que la policía previene, investiga y combate la delincuencia?					
13	¿Existe presencia policial para garantizar la seguridad de su comunidad?					
14	¿Cuándo sucede algún acto que perturbe su seguridad, la policía actúa de manera eficaz y eficiente?					
15	¿La policía trabaja conjuntamente con el serenazgo de su comunidad?					

Fuente: Elaboración propia

**FICHA TÉCNICA DEL CUESTIONARIO  
SOBRE LA PARTICIPACIÓN CIUDADANA**

<b>CARACTERÍSTICAS DEL CUESTIONARIO</b>	
<b>1) Nombre del instrumento</b>	Cuestionario para identificar la participación ciudadana
<b>2) Autor:</b>	Daniel Enrique Mendoza Montoya
<b>3) N° de ítems</b>	15
<b>4) Administración</b>	Individual
<b>5) Duración</b>	20 minutos
<b>6) Población</b>	384 ciudadanos de la Provincia de Chiclayo
<b>7) Finalidad</b>	Identificar el nivel de participación ciudadana en la municipalidad provincial de Chiclayo, 2021.
<b>8) Materiales</b>	Manual de aplicación, cuadernillo de ítems, hoja de respuestas, plantilla de calificación.
<b>9) Codificación:</b>	<p><i>Este cuestionario evalúa tres dimensiones:</i> I. Legitimidad política (ítems 1, 2, 3, 4, 5); II. Participación social (ítems 6, 7, 8, 9, 10); III. Control (ítems 11, 12, 13, 14, 15).</p> <p>Para obtener la puntuación en cada dimensión se suman las puntuaciones en los ítems correspondientes y para obtener la puntuación total se suman los subtotales de cada dimensión para posteriormente hallar el promedio de las tres dimensiones.</p>
<b>10) Propiedades psicométricas:</b>	<p><b>Confiabilidad:</b> La confiabilidad del instrumento (cuestionario) con que se medirá el nivel de participación ciudadana en la municipalidad provincial de Chiclayo, 2021, que determina la consistencia interna de los ítems formulados para medir dicha variable de interés; es decir, detectar si algún ítem tiene un mayor o menor error de medida, utilizando el método del Alfa de Cronbach y aplicado a una muestra piloto de 58 ciudadanos con características similares a la muestra, obtuvo un coeficiente de confiabilidad de <math>r = 0,866</math>, lo que permite inferir que el instrumento a utilizar es bueno.</p> <p><b>Validez:</b> La validez externa del instrumento se determinó mediante el juicio de tres expertos, especialistas en gestión pública y con experiencia en la materia.</p>
<b>11) Observaciones:</b>	



Las puntuaciones obtenidas con la aplicación del instrumento se agruparon en niveles o escalas de: bajo: [0-25], medio: [26-50], alto: [51-75] Estos valores se tendrán en cuenta para efectos del análisis de resultados.

**FICHA TÉCNICA DEL CUESTIONARIO  
SOBRE LA SEGURIDAD CIUDADANA**

<b>CARACTERÍSTICAS DEL CUESTIONARIO</b>	
<b>12)Nombre del instrumento</b>	Cuestionario para identificar la seguridad ciudadana
<b>13)Autor:</b>	Daniel Enrique Mendoza Montoya
<b>14)N° de ítems</b>	15
<b>15)Administración</b>	Individual
<b>16)Duración</b>	20 minutos
<b>17)Población</b>	384 ciudadanos de la Provincia de Chiclayo
<b>18)Finalidad</b>	Identificar el nivel de seguridad ciudadana en la municipalidad provincial de Chiclayo, 2021.
<b>19)Materiales</b>	Manual de aplicación, cuadernillo de ítems, hoja de respuestas, plantilla de calificación.
<p><b>20)Codificación:</b> <i>Este cuestionario evalúa tres dimensiones:</i> I. Prevención social (ítems 1, 2, 3, 4, 5); II. Credibilidad ciudadana (ítems 6, 7, 8, 9, 10); III. Accionar de la policía nacional (ítems 11, 12, 13, 14, 15).</p> <p>Para obtener la puntuación en cada dimensión se suman las puntuaciones en los ítems correspondientes y para obtener la puntuación total se suman los subtotales de cada dimensión para posteriormente hallar el promedio de las tres dimensiones.</p>	
<p><b>21)Propiedades psicométricas:</b></p> <p><b>Confiabilidad:</b> La confiabilidad del instrumento (cuestionario) con que se medirá el nivel de participación ciudadana en la municipalidad provincial de Chiclayo, 2021, que determina la consistencia interna de los ítems formulados para medir dicha variable de interés; es decir, detectar si algún ítem tiene un mayor o menor error de medida, utilizando el método del Alfa de Cronbach y aplicado a una muestra piloto de 58 ciudadanos con características similares a la muestra, obtuvo un coeficiente de confiabilidad de <math>r = 0,895</math>, lo que permite inferir que el instrumento a utilizar es bueno.</p> <p><b>Validez:</b> La validez externa del instrumento se determinó mediante el juicio de tres expertos, especialistas en gestión pública y con experiencia en la materia.</p>	
<b>22)Observaciones:</b>	

Las puntuaciones obtenidas con la aplicación del instrumento se agruparon en niveles o escalas de: bajo: [0-25], medio: [26-50], alto: [51-75] Estos valores se tendrán en cuenta para efectos del análisis de resultados.

## Anexo 04: Validez y confiabilidad del instrumento



### CERTIFICADO DE VALIDEZ DE CONTENIDO DEL INSTRUMENTO QUE MIDE LA PARTICIPACIÓN CIUDADANA

N.º	Dirección del ítem	DIMENSIONES / ítems	Pertinencia <sup>1</sup>		Relevancia <sup>2</sup>		Claridad <sup>3</sup>		Sugerencias/Observaciones
			Sí	No	Sí	No	Sí	No	
<b>DIMENSIÓN 1: LEGITIMIDAD POLÍTICA</b>			<b>Sí</b>	<b>No</b>	<b>Sí</b>	<b>No</b>	<b>Sí</b>	<b>No</b>	
1	Directo	¿Considera a la participación ciudadana como un derecho constitucional que posee toda persona?	x		x		x		
2	Directo	¿Cree usted que la inseguridad ciudadana limita su derecho de participación ciudadana?	x		x		x		
3	Directo	¿Se siente identificado con la gestión municipal y las entidades encargadas de brindar protección y seguridad ciudadana?	x		x		x		
4	Directo	¿Considera que las normativas sobre participación ciudadana fortalecen su derecho democrático a participar de manera activa?	x		x		x		
5	Directo	¿Se involucra activamente como ciudadano en los procesos de toma de decisiones públicas?	x		x		x		
<b>DIMENSIÓN 2: PARTICIPACIÓN SOCIAL</b>			<b>Sí</b>	<b>No</b>	<b>Sí</b>	<b>No</b>	<b>Sí</b>	<b>No</b>	
6	Directo	¿Existe un trabajo colaborativo entre la ciudadanía y la actual gestión municipal para mejorar el nivel de seguridad?	x		x		x		
7	Directo	¿Conoce si existen convenios de la ciudadanía con otras instituciones para contrarrestar la inseguridad ciudadana?	x		x		x		
8	Directo	¿Ha organizado o conformado algún comité de seguridad ciudadana dentro de su comunidad?	x		x		x		
9	Directo	¿Participa de las reuniones de sensibilización que organiza la municipalidad a los comités de seguridad ciudadana?	x		x		x		
10	Directo	¿Considera que la participación ciudadana permite generar políticas más efectivas y cercanas a las necesidades reales de la comunidad?	x		x		x		

DIMENSIÓN 3: CONTROL			Si	No	Si	No	Si	No
11	Directo	¿Conoce los mecanismos que la gestión municipal actual utiliza para disminuir los índices de inseguridad ciudadana?	x		x		x	
12	Directo	¿Participa con iniciativas de vigilancia en el empleo de los recursos del estado?	x		x		x	
13	Directo	¿Contribuye en la vigilancia ciudadana para salvaguardar los intereses públicos?	x		x		x	
14	Directo	¿La gestión municipal garantiza la intervención de la ciudadanía en la fiscalización de la gestión?	x		x		x	
15	Directo	¿Hace uso del portal de transparencia para acceder a la información de la municipalidad sobre temas de seguridad ciudadana?	x		x		x	

**CERTIFICADO DE VALIDEZ DE CONTENIDO DEL INSTRUMENTO PARTICIPACIÓN CIUDADANA****Observaciones:** Ninguna**Opinión de aplicabilidad:** Aplicable [ x]      Aplicable después de corregir [ ]      No aplicable [ ]**Apellidos y nombres del juez validador:** Ms. Kathery Mariela Saca Alvarado**DNI:** 77086758**Formación académica del validador: (asociado a su calidad de experto en la variable y problemática de investigación)**

01	Bachiller en Derecho
02	Abogada
03	Maestra en Gestión Pública

**Experiencia profesional del validador: (asociado a su calidad de experto en la variable y problemática de investigación)**

01	Practicante en Ministerio Público del Distrito Fiscal del Santa
02	Asistente en Oficina de Ejecutoría Coactiva - Municipalidad Provincial del Santa
03	Asistente administrativo en Escuela Profesional de Derecho - UCV Chimbote

<sup>1</sup>**Pertinencia:** El ítem corresponde al concepto teórico formulado.

<sup>2</sup>**Relevancia:** El ítem es apropiado para representar al componente o dimensión específica del constructo

<sup>3</sup>**Claridad:** Se entiende sin dificultad alguna el enunciado del ítem, es conciso, exacto y directo

**Nota:** Suficiencia, se dice suficiencia cuando los ítems planteados son suficientes para medir la dimensión



Ms. Kathery Mariela Alvarado Saca  
D.N.I.: 77086758

**18 de junio del 2022**

## CERTIFICADO DE VALIDEZ DE CONTENIDO DEL INSTRUMENTO QUE MIDE LA SEGURIDAD CIUDADANA

N.º	Dirección del ítem	DIMENSIONES / ítems	Pertinencia <sup>1</sup>		Relevancia <sup>2</sup>		Claridad <sup>3</sup>		Sugerencias/ Observaciones
			Sí	No	Sí	No	Sí	No	
<b>DIMENSIÓN 1: PREVENCIÓN SOCIAL</b>			<b>Sí</b>	<b>No</b>	<b>Sí</b>	<b>No</b>	<b>Sí</b>	<b>No</b>	
1	Directo	¿La municipalidad organiza capacitaciones en materia de prevención comunitaria para las juntas vecinales de seguridad ciudadana en su comunidad?	x		x		x		
2	Directo	¿La municipalidad promueve acciones de socialización para fortalecer las juntas vecinales de seguridad ciudadana en su comunidad?	x		x		x		
3	Directo	¿La municipalidad genera conciencia pública sobre la importancia de la participación en la prevención de la inseguridad ciudadana?	x		x		x		
4	Directo	¿La municipalidad realiza campañas de prevención de la inseguridad ciudadana en su comunidad?	x		x		x		
5	Directo	¿La municipalidad capacita a la junta vecinal de seguridad ciudadana de su comunidad en la vigilancia vecinal?	x		x		x		
<b>DIMENSIÓN 2: CREDIBILIDAD CIUDADANA</b>			<b>Sí</b>	<b>No</b>	<b>Sí</b>	<b>No</b>	<b>Sí</b>	<b>No</b>	
6	Directo	¿Se siente seguro y protegido caminando solo por su comuna cuando anochece?	x		x		x		
7	Directo	¿En los últimos 6 meses usted o algún miembro de su familia fue víctima de algún acto delictivo?	x		x		x		
8	Directo	¿Denuncia con frecuencia los problemas de inseguridad que existen en su comunidad?	x		x		x		
9	Directo	¿Confía usted en sus autoridades municipales, policiales y comunales para contrarrestar la inseguridad?	x		x		x		
10	Directo	¿Considera usted que los efectivos policiales son personas confiables para brindar una seguridad ciudadana eficaz?	x		x		x		

DIMENSIÓN 3: ACCIONAR DE LA POLICÍA NACIONAL			Si	No	Si	No	Si	No	
11	Directo	¿Cree usted que la policía ejerce su función de protección al ciudadano?	x		x		x		
12	Directo	¿Considera que la policía previene, investiga y combate la delincuencia?	x		x		x		
13	Directo	¿Existe presencia policial para garantizar la seguridad de su comunidad?	x		x		x		
14	Directo	¿Cuándo sucede algún acto que perturbe su seguridad, la policía actúa de manera eficaz y eficiente?	x		x		x		
15	Directo	¿La policía trabaja conjuntamente con el serenazgo de su comunidad?	x		x		x		



**Observaciones: Ninguna****Opinión de aplicabilidad:** Aplicable [  ]      Aplicable después de corregir [  ]      No aplicable [  ]**Apellidos y nombres del juez validador:** Ms. Kathery Mariela Saca Alvarado**DNI:** 77086758**Formación académica del validador: (asociado a su calidad de experto en la variable y problemática de investigación)**

01	Bachiller en Derecho
02	Abogada
03	Maestra en Gestión Pública

**Experiencia profesional del validador: (asociado a su calidad de experto en la variable y problemática de investigación)**

01	Practicante en Ministerio Público del Distrito Fiscal del Santa
02	Asistente en Oficina de Ejecutoría Coactiva - Municipalidad Provincial del Santa
03	Asistente administrativo en Escuela Profesional de Derecho - UCV Chimbote

<sup>1</sup>**Pertinencia:** El ítem corresponde al concepto teórico formulado.<sup>2</sup>**Relevancia:** El ítem es apropiado para representar al componente o dimensión específica del constructo<sup>3</sup>**Claridad:** Se entiende sin dificultad alguna el enunciado del ítem, es conciso, exacto y directo**Nota:** Suficiencia, se dice suficiencia cuando los ítems planteados son suficientes para medir la dimensión

Ms. Kathery Mariela Alvarado Saca  
D.N.I.: 77086758

**18 de junio del 2022**

## CERTIFICADO DE VALIDEZ DE CONTENIDO DEL INSTRUMENTO QUE MIDE PARTICIPACIÓN CIUDADANA

N.º	Dirección del ítem	DIMENSIONES / ítems	Pertinencia <sup>1</sup>		Relevancia <sup>2</sup>		Claridad <sup>3</sup>		Sugerencias/Observaciones
			Sí	No	Sí	No	Sí	No	
<b>DIMENSIÓN 1: LEGITIMIDAD POLÍTICA</b>			<b>Sí</b>	<b>No</b>	<b>Sí</b>	<b>No</b>	<b>Sí</b>	<b>No</b>	
1	Directo	¿Considera a la participación ciudadana como un derecho constitucional que posee toda persona?	X		X		X		
2	Directo	¿Cree usted que la inseguridad ciudadana limita su derecho de participación ciudadana?	X		X		X		
3	Directo	¿Se siente identificado con la gestión municipal y las entidades encargadas de brindar protección y seguridad ciudadana?	X		X		X		
4	Directo	¿Considera que las normativas sobre participación ciudadana fortalecen su derecho democrático a participar de manera activa?	X		X		X		
5	Directo	¿Se involucra activamente como ciudadano en los procesos de toma de decisiones públicas?	X		X		X		
<b>DIMENSIÓN 2: PARTICIPACIÓN SOCIAL</b>			<b>Sí</b>	<b>No</b>	<b>Sí</b>	<b>No</b>	<b>Sí</b>	<b>No</b>	
6	Directo	¿Existe un trabajo colaborativo entre la ciudadanía y la actual gestión municipal para mejorar el nivel de seguridad?	X		X		X		
7	Directo	¿Conoce si existen convenios de la ciudadanía con otras instituciones para contrarrestar la inseguridad ciudadana?	X		X		X		
8	Directo	¿Ha organizado o conformado algún comité de seguridad ciudadana dentro de su comunidad?	X		X		X		
9	Directo	¿Participa de las reuniones de sensibilización que organiza la municipalidad a los comités de seguridad ciudadana?	X		X		X		
10	Directo	¿Considera que la participación ciudadana permite generar políticas más efectivas y cercanas a las necesidades reales de la comunidad?	X		X		X		

DIMENSIÓN 3: CONTROL			Si	No	Si	No	Si	No
11	Directo	¿Conoce los mecanismos que la gestión municipal actual utiliza para disminuir los índices de inseguridad ciudadana?	x		x		x	
12	Directo	¿Participa con iniciativas de vigilancia en el empleo de los recursos del estado?	x		x		x	
13	Directo	¿Contribuye en la vigilancia ciudadana para salvaguardar los intereses públicos?	x		x		x	
14	Directo	¿La gestión municipal garantiza la intervención de la ciudadanía en la fiscalización de la gestión?	x		x		x	
15	Directo	¿Hace uso del portal de transparencia para acceder a la información de la municipalidad sobre temas de seguridad ciudadana?	x		x		x	

## CERTIFICADO DE VALIDEZ DE CONTENIDO DEL INSTRUMENTO PARTICIPACIÓN CIUDADANA

## Observaciones:

Opinión de aplicabilidad: **Aplicable [X]**      **Aplicable después de corregir [ ]**      **No aplicable [ ]**

Apellidos y nombres del juez validador: Mg. Deyssy Melyssa Alatriza Liñan

DNI: 45488821

## Formación académica del validador: (asociado a su calidad de experto en la variable y problemática de investigación)

01	Bachiller en Contabilidad
02	Contador Público
03	Magíster en Gestión Pública

## Experiencia profesional del validador: (asociado a su calidad de experto en la variable y problemática de investigación)

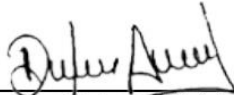
01	Coordinadora de la Escuela Profesional de Contabilidad – UCV Chimbote
02	Docente de la Escuela Profesional de Contabilidad – UCV Chimbote
03	Asesor Contable

<sup>1</sup>**Pertinencia:** El ítem corresponde al concepto teórico formulado.

<sup>2</sup>**Relevancia:** El ítem es apropiado para representar al componente o dimensión específica del constructo

<sup>3</sup>**Claridad:** Se entiende sin dificultad alguna el enunciado del ítem, es conciso, exacto y directo

**Nota:** Suficiencia, se dice suficiencia cuando los ítems planteados son suficientes para medir la dimensión

  
Mg. Deyssy Melyssa Alatriza Liñan  
D.N.I: 45488821

18 de junio del 2022

## CERTIFICADO DE VALIDEZ DE CONTENIDO DEL INSTRUMENTO QUE MIDE SEGURIDAD CIUDADANA

N.º	Dirección del ítem	DIMENSIONES / ítems	Pertinencia <sup>1</sup>		Relevancia <sup>2</sup>		Claridad <sup>3</sup>		Sugerencias/Observaciones
			Sí	No	Sí	No	Sí	No	
<b>DIMENSIÓN 1: PREVENCIÓN SOCIAL</b>			<b>Sí</b>	<b>No</b>	<b>Sí</b>	<b>No</b>	<b>Sí</b>	<b>No</b>	
1	Directo	¿La municipalidad organiza capacitaciones en materia de prevención comunitaria para las juntas vecinales de seguridad ciudadana en su comunidad?	X		X		X		
2	Directo	¿La municipalidad promueve acciones de socialización para fortalecer las juntas vecinales de seguridad ciudadana en su comunidad?	X		X		X		
3	Directo	¿La municipalidad genera conciencia pública sobre la importancia de la participación en la prevención de la inseguridad ciudadana?	X		X		X		
4	Directo	¿La municipalidad realiza campañas de prevención de la inseguridad ciudadana en su comunidad?	X		X		X		
5	Directo	¿La municipalidad capacita a la junta vecinal de seguridad ciudadana de su comunidad en la vigilancia vecinal?	X		X		X		
<b>DIMENSIÓN 2: CREDIBILIDAD CIUDADANA</b>			<b>Sí</b>	<b>No</b>	<b>Sí</b>	<b>No</b>	<b>Sí</b>	<b>No</b>	
6	Directo	¿Se siente seguro y protegido caminando solo por su comuna cuando anochece?	X		X		X		
7	Directo	¿En los últimos 6 meses usted o algún miembro de su familia fue víctima de algún acto delictivo?	X		X		X		
8	Directo	¿Denuncia con frecuencia los problemas de inseguridad que existen en su comunidad?	X		X		X		
9	Directo	¿Confía usted en sus autoridades municipales, policiales y comunales para contrarrestar la inseguridad?	X		X		X		
10	Directo	¿Considera usted que los efectivos policiales son personas confiables para brindar una seguridad ciudadana eficaz?	X		X		X		

DIMENSIÓN 3: ACCIONAR DE LA POLICÍA NACIONAL			Si	No	Si	No	Si	No
11	Directo	¿Cree usted que la policía ejerce su función de protección al ciudadano?	X		X		X	
12	Directo	¿Considera que la policía previene, investiga y combate la delincuencia?	X		X		X	
13	Directo	¿Existe presencia policial para garantizar la seguridad de su comunidad?	X		X		X	
14	Directo	¿Cuándo sucede algún acto que perturbe su seguridad, la policía actúa de manera eficaz y eficiente?	X		X		X	
15	Directo	¿La policía trabaja conjuntamente con el serenazgo de su comunidad?	X		X		X	



**CERTIFICADO DE VALIDEZ DE CONTENIDO DEL INSTRUMENTO CUESTIONARIO DE SEGURIDAD CIUDADANA****Observaciones:**

Opinión de aplicabilidad:   Aplicable [ X ]           Aplicable después de corregir [   ]           No aplicable [   ]

Apellidos y nombres del juez validador: Mg. Deyssy Melyssa Alatriza Liñan

DNI: 45488821

**Formación académica del validador: (asociado a su calidad de experto en la variable y problemática de investigación)**

01	Bachiller en Contabilidad
02	Contador Público
03	Magíster en Gestión Pública

**Experiencia profesional del validador: (asociado a su calidad de experto en la variable y problemática de investigación)**

01	Coordinadora de la Escuela Profesional de Contabilidad - UCV
02	Docente de la Escuela Profesional de Contabilidad - UCV
03	Asesor Contable

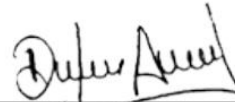
<sup>1</sup>**Pertinencia:** El ítem corresponde al concepto teórico formulado.

<sup>2</sup>**Relevancia:** El ítem es apropiado para representar al componente o dimensión específica del constructo

<sup>3</sup>**Claridad:** Se entiende sin dificultad alguna el enunciado del ítem, es conciso, exacto y directo

**Nota:** Suficiencia, se dice suficiencia cuando los ítems planteados son suficientes para medir la dimensión

**18 de junio del 2022**



Mg. Deyssy Melyssa Alatriza Liñan  
D.N.I: 45488821

## CERTIFICADO DE VALIDEZ DE CONTENIDO DEL INSTRUMENTO QUE MIDE PARTICIPACIÓN CIUDADANA

N.º	Dirección del ítem	DIMENSIONES / ítems	Pertinencia <sup>1</sup>		Relevancia <sup>2</sup>		Claridad <sup>3</sup>		Sugerencias/Observaciones
			Sí	No	Sí	No	Sí	No	
<b>DIMENSIÓN 1: LEGITIMIDAD POLÍTICA</b>			<b>Sí</b>	<b>No</b>	<b>Sí</b>	<b>No</b>	<b>Sí</b>	<b>No</b>	
1	Directo	¿Considera a la participación ciudadana como un derecho constitucional que posee toda persona?	X		X		X		
2	Directo	¿Cree usted que la inseguridad ciudadana limita su derecho de participación ciudadana?	X		X		X		
3	Directo	¿Se siente identificado con la gestión municipal y las entidades encargadas de brindar protección y seguridad ciudadana?	X		X		X		
4	Directo	¿Considera que las normativas sobre participación ciudadana fortalecen su derecho democrático a participar de manera activa?	X		X		X		
5	Directo	¿Se involucra activamente como ciudadano en los procesos de toma de decisiones públicas?	X		X		X		
<b>DIMENSIÓN 2: PARTICIPACIÓN SOCIAL</b>			<b>Sí</b>	<b>No</b>	<b>Sí</b>	<b>No</b>	<b>Sí</b>	<b>No</b>	
6	Directo	¿Existe un trabajo colaborativo entre la ciudadanía y la actual gestión municipal para mejorar el nivel de seguridad?	X		X		X		
7	Directo	¿Conoce si existen convenios de la ciudadanía con otras instituciones para contrarrestar la inseguridad ciudadana?	X		X		X		
8	Directo	¿Ha organizado o conformado algún comité de seguridad ciudadana dentro de su comunidad?	X		X		X		
9	Directo	¿Participa de las reuniones de sensibilización que organiza la municipalidad a los comités de seguridad ciudadana?	X		X		X		
10	Directo	¿Considera que la participación ciudadana permite generar políticas más efectivas y cercanas a las necesidades reales de la comunidad?	X		X		X		



DIMENSIÓN 3: CONTROL			Si	No	Si	No	Si	No	
11	Directo	¿Conoce los mecanismos que la gestión municipal actual utiliza para disminuir los índices de inseguridad ciudadana?	X		X		X		
12	Directo	¿Participa con iniciativas de vigilancia en el empleo de los recursos del estado?	X		X		X		
13	Directo	¿Contribuye en la vigilancia ciudadana para salvaguardar los intereses públicos?	X		X		X		
14	Directo	¿La gestión municipal garantiza la intervención de la ciudadanía en la fiscalización de la gestión?	X		X		X		
15	Directo	¿Hace uso del portal de transparencia para acceder a la información de la municipalidad sobre temas de seguridad ciudadana?	X		X		X		

## CERTIFICADO DE VALIDEZ DE CONTENIDO DEL INSTRUMENTO PARTICIPACIÓN CIUDADANA

**Observaciones:** NINGUNA

**Opinión de aplicabilidad:** Aplicable []      Aplicable después de corregir [  ]      No aplicable [  ]

**Apellidos y nombres del juez validador:** Ms. Sandra Paola Castro Montoya

**DNI:** 72308362

**Formación académica del validador: (asociado a su calidad de experto en la variable y problemática de investigación)**

01	Bachiller en Derecho
02	Abogada
03	Maestra en Gestión Pública

**Experiencia profesional del validador: (asociado a su calidad de experto en la variable y problemática de investigación)**

01	Jefa del Programa del Servicio Civil de Graduandos
02	Jefe de Prácticas de la Escuela de Derecho
03	Asistente de la Oficina de Gestión de Calidad

<sup>1</sup>**Pertinencia:** El ítem corresponde al concepto teórico formulado.

<sup>2</sup>**Relevancia:** El ítem es apropiado para representar al componente o dimensión específica del constructo

<sup>3</sup>**Claridad:** Se entiende sin dificultad alguna el enunciado del ítem, es conciso, exacto y directo

**Nota:** Suficiencia, se dice suficiencia cuando los ítems planteados son suficientes para medir la dimensión

22 de junio del 2022

  
\_\_\_\_\_  
Ms. Sandra Paola Castro Montoya  
D.N.I: 72308362

## CERTIFICADO DE VALIDEZ DE CONTENIDO DEL INSTRUMENTO QUE MIDE SEGURIDAD CIUDADANA

N.º	Dirección del ítem	DIMENSIONES / ítems	Pertinencia <sup>1</sup>		Relevancia <sup>2</sup>		Claridad <sup>3</sup>		Sugerencias/Observaciones
			Sí	No	Sí	No	Sí	No	
<b>DIMENSIÓN 1: PREVENCIÓN SOCIAL</b>			<b>Sí</b>	<b>No</b>	<b>Sí</b>	<b>No</b>	<b>Sí</b>	<b>No</b>	
1	Directo	¿La municipalidad organiza capacitaciones en materia de prevención comunitaria para las juntas vecinales de seguridad ciudadana en su comunidad?	X		X		X		
2	Directo	¿La municipalidad promueve acciones de socialización para fortalecer las juntas vecinales de seguridad ciudadana en su comunidad?	X		X		X		
3	Directo	¿La municipalidad genera conciencia pública sobre la importancia de la participación en la prevención de la inseguridad ciudadana?	X		X		X		
4	Directo	¿La municipalidad realiza campañas de prevención de la inseguridad ciudadana en su comunidad?	X		X		X		
5	Directo	¿La municipalidad capacita a la junta vecinal de seguridad ciudadana de su comunidad en la vigilancia vecinal?	X		X		X		
<b>DIMENSIÓN 2: CREDIBILIDAD CIUDADANA</b>			<b>Sí</b>	<b>No</b>	<b>Sí</b>	<b>No</b>	<b>Sí</b>	<b>No</b>	
6	Directo	¿Se siente seguro y protegido caminando solo por su comuna cuando anochece?	X		X		X		
7	Directo	¿En los últimos 6 meses usted o algún miembro de su familia fue víctima de algún acto delictivo?	X		X		X		
8	Directo	¿Denuncia con frecuencia los problemas de inseguridad que existen en su comunidad?	X		X		X		
9	Directo	¿Confía usted en sus autoridades municipales, policiales y comunales para contrarrestar la inseguridad?	X		X		X		
10	Directo	¿Considera usted que los efectivos policiales son personas confiables para brindar una seguridad ciudadanía eficaz?	X		X		X		

DIMENSIÓN 3: ACCIONAR DE LA POLICÍA NACIONAL			Si	No	Si	No	Si	No
11	Directo	¿Cree usted que la policía ejerce su función de protección al ciudadano?	X		X		X	
12	Directo	¿Considera que la policía previene, investiga y combate la delincuencia?	X		X		X	
13	Directo	¿Existe presencia policial para garantizar la seguridad de su comunidad?	X		X		X	
14	Directo	¿Cuándo sucede algún acto que perturbe su seguridad, la policía actúa de manera eficaz y eficiente?	X		X		X	
15	Directo	¿La policía trabaja conjuntamente con el serenazgo de su comunidad?	X		X		X	

**CERTIFICADO DE VALIDEZ DE CONTENIDO DEL INSTRUMENTO CUESTIONARIO DE SEGURIDAD CIUDADANA****Observaciones:** NINGUNA**Opinión de aplicabilidad:** Aplicable [X]      Aplicable después de corregir [ ]      No aplicable [ ]**Apellidos y nombres del juez validador:** Ms. Sandra Paola Castro Montoya**DNI:** 72308362**Formación académica del validador: (asociado a su calidad de experto en la variable y problemática de investigación)**

01	Bachiller en Derecho
02	Abogada
03	Maestra en Gestión Pública

**Experiencia profesional del validador: (asociado a su calidad de experto en la variable y problemática de investigación)**

01	Jefa del Programa del Servicio Civil de Graduandos
02	Jefe de Prácticas de la Escuela de Derecho
03	Asistente de la Oficina de Gestión de Calidad

<sup>1</sup>**Pertinencia:** El ítem corresponde al concepto teórico formulado.<sup>2</sup>**Relevancia:** El ítem es apropiado para representar al componente o dimensión específica del constructo<sup>3</sup>**Claridad:** Se entiende sin dificultad alguna el enunciado del ítem, es conciso, exacto y directo**Nota:** Suficiencia, se dice suficiencia cuando los ítems planteados son suficientes para medir la dimensión**22 de junio del 2022**  
\_\_\_\_\_  
Ms. Sandra Paola Castro Montoya  
D.N.I: 72308362

## Confiabilidad del instrumento

### Análisis de confiabilidad del instrumento

DATOS	CUESTIONARIO 1: PARTICIPACIÓN CIUDADANA															
	P1	P2	P3	P4	P5	P6	P7	P8	P9	P10	P11	P12	P13	P14	P15	SUMATORIA
1	5	5	4	4	5	5	4	5	5	5	5	5	3	5	5	70
2	5	3	2	4	4	2	2	2	1	5	1	1	1	2	1	36
3	5	3	2	4	5	5	4	4	5	5	5	5	4	4	3	63
4	5	4	1	3	4	2	2	1	2	2	4	4	4	3	3	44
5	5	1	3	3	3	3	3	1	1	3	3	3	3	3	3	41
6	5	5	3	4	4	4	4	4	4	4	4	4	4	3	4	60
7	4	5	3	4	2	3	4	1	1	5	2	1	1	3	2	41
8	3	3	4	5	3	3	4	3	3	3	3	3	3	3	3	49
9	4	3	3	4	3	3	4	1	3	3	3	2	2	3	3	44
10	5	1	2	3	4	2	3	2	2	3	2	2	2	3	2	38
11	4	5	5	3	4	3	4	2	2	3	3	3	1	2	3	47
12	5	4	2	5	3	2	2	3	1	3	2	2	2	2	2	40
13	5	3	3	5	5	2	2	1	1	4	3	2	2	2	3	43
14	5	3	2	4	3	2	4	1	1	5	5	2	3	3	5	48
15	5	3	2	4	5	3	2	1	3	3	1	1	1	4	3	41
16	5	4	5	5	5	5	5	5	5	4	4	5	4	4	5	70
17	5	5	1	5	4	2	1	1	3	5	4	1	3	4	2	46
18	3	5	2	3	3	2	2	1	3	4	2	1	3	2	4	40
19	5	3	5	5	2	2	3	1	1	5	3	1	1	4	3	44
20	4	5	4	4	5	4	3	3	3	5	3	4	2	4	4	57
21	3	5	2	3	4	2	2	1	2	5	3	3	3	2	2	42
22	5	3	3	3	3	3	3	2	2	3	2	2	3	3	3	43
23	5	3	3	5	3	3	3	1	1	5	3	1	1	3	3	43
24	5	3	1	2	1	1	1	1	1	5	1	1	1	2	1	27
25	5	3	3	4	5	3	3	2	2	5	5	3	3	3	2	51
26	4	5	4	5	5	3	3	3	4	5	3	3	3	3	2	55
27	5	5	3	5	3	5	3	2	3	4	3	3	3	2	4	53
28	5	4	1	4	4	1	2	5	3	5	2	1	1	3	3	44
29	5	4	3	3	3	3	3	3	3	5	4	3	3	4	3	52
30	5	3	5	5	4	4	3	5	5	5	4	3	4	4	4	63
31	5	3	2	3	3	2	3	3	4	3	1	4	3	2	3	44
32	5	3	1	4	4	3	3	1	3	4	3	2	4	3	4	47
33	5	5	3	3	5	5	1	3	1	1	3	3	3	2	2	45

34	4	4	3	4	2	3	2	1	1	5	3	1	1	4	2	40
35	5	4	4	5	3	3	3	1	2	4	3	3	3	3	3	49
36	5	4	3	3	3	3	3	3	3	3	3	3	3	3	4	49
37	3	4	3	4	3	3	3	4	3	5	3	3	3	3	3	50
38	5	1	3	3	2	3	2	5	5	5	3	2	3	2	3	47
39	5	4	3	5	2	2	3	1	3	3	4	1	1	3	2	42
40	4	4	3	4	4	3	3	1	2	4	3	1	1	3	3	43
41	5	3	4	4	2	2	2	2	1	4	4	2	2	2	2	41
42	5	5	2	3	3	2	3	1	1	2	2	2	2	3	3	39
43	4	5	5	4	4	4	5	5	5	5	5	5	5	5	5	71
44	4	3	3	4	3	4	4	3	3	4	4	3	3	3	3	51
45	3	4	2	3	2	2	3	1	1	3	2	1	1	2	2	32
46	5	4	4	4	5	2	3	1	3	5	3	1	3	1	3	47
47	5	5	3	3	3	2	2	2	1	4	1	1	1	2	1	36
48	3	4	3	3	2	2	3	1	1	4	3	1	2	2	1	35
49	3	4	3	3	2	3	3	1	2	4	3	2	2	3	2	40
50	4	3	2	3	2	3	3	1	3	3	2	1	2	3	3	38
51	5	3	2	5	3	3	2	1	1	5	2	1	1	3	2	39
52	5	4	3	5	2	2	1	1	2	4	4	2	4	3	3	45
53	5	4	2	3	2	2	2	1	2	5	3	1	1	2	1	36
54	5	4	4	4	2	3	1	1	1	2	1	1	1	1	2	33
55	5	4	3	3	3	3	3	4	4	5	4	4	5	3	4	57
56	5	5	5	4	5	5	3	3	4	3	3	3	4	4	3	59
57	4	2	2	3	1	3	2	3	2	3	1	2	2	3	1	34
58	4	3	3	4	4	4	3	1	3	3	4	2	1	3	4	46
<b>VAR</b>	<b>0.50</b>	<b>1.08</b>	<b>1.17</b>	<b>0.66</b>	<b>1.27</b>	<b>1.01</b>	<b>0.87</b>	<b>1.91</b>	<b>1.69</b>	<b>1.07</b>	<b>1.23</b>	<b>1.51</b>	<b>1.34</b>	<b>0.73</b>	<b>1.09</b>	<b>89.12</b>

<b>Suma de VAR ítems</b>	17.11
<b>=</b>	
<b>K =</b>	15
<b>Alfa de Cronbach =</b>	<b>0.866</b>

$$\alpha = \frac{K}{K-1} \left[ 1 - \frac{\sum S_i^2}{Sr^2} \right]$$

$\infty$	Interpretación
> 0.9	Excelente
<b>&gt; 0.8</b>	<b>Bueno</b>
> 0.7	Aceptable
> 0.6	Cuestionable
> 0.5	Malo
<=0.5	Inaceptable

## Confiabilidad del instrumento

### Análisis de confiabilidad del instrumento

DATOS	CUESTIONARIO 2: SEGURIDAD CIUDADANA															
	P1	P2	P3	P4	P5	P6	P7	P8	P9	P10	P11	P12	P13	P14	P15	SUMATORIA
1	5	5	3	4	5	5	4	4	2	5	4	5	4	4	3	62
2	1	1	2	2	2	1	5	3	2	3	3	3	1	2	1	32
3	2	2	2	2	2	3	2	2	2	2	3	3	4	3	3	37
4	2	2	2	2	3	3	3	3	3	3	3	2	2	2	3	38
5	1	1	1	1	1	1	5	5	1	1	1	1	3	2	2	27
6	4	4	4	3	3	3	3	4	4	4	4	4	4	4	4	56
7	2	2	3	3	2	4	1	4	3	3	3	2	3	3	4	42
8	3	2	3	3	3	3	3	3	3	3	3	3	3	3	4	45
9	3	3	4	4	3	3	1	2	4	4	4	3	5	5	4	52
10	1	1	2	1	1	1	4	2	1	3	4	3	1	3	1	29
11	2	2	2	2	2	1	3	5	1	2	3	3	3	3	3	37
12	3	3	3	3	3	3	3	2	2	2	2	2	2	2	3	38
13	3	2	3	2	2	1	5	3	1	3	3	3	1	1	1	34
14	4	4	4	4	3	3	1	2	3	3	3	3	2	3	3	45
15	3	2	4	2	4	1	1	4	2	2	2	2	2	2	2	35
16	3	3	4	4	3	3	4	4	4	5	5	5	4	5	5	61
17	3	3	3	3	3	3	5	3	3	3	3	3	3	3	2	46
18	2	2	3	2	1	1	4	3	1	1	1	1	1	2	1	26
19	3	3	3	3	3	1	2	2	3	3	3	3	3	3	4	42
20	2	4	3	2	4	2	1	4	2	4	3	2	2	3	3	41
21	1	1	1	1	1	1	4	5	2	2	2	3	1	1	1	27
22	2	2	3	3	2	3	2	4	3	3	3	3	3	3	3	42
23	2	2	3	2	1	1	1	3	2	3	3	3	2	2	3	33
24	3	3	1	2	1	1	1	5	1	1	3	3	2	2	5	34
25	2	2	2	2	2	2	3	4	2	2	2	2	2	2	2	33
26	4	4	4	4	3	1	2	1	3	4	4	3	3	4	3	47
27	3	2	3	3	3	1	4	4	2	3	2	2	2	2	2	38
28	3	2	4	2	1	2	4	3	1	1	1	1	1	1	3	30
29	3	4	4	4	4	3	1	1	3	3	3	3	3	3	3	45
30	5	4	4	5	4	3	2	5	5	4	4	5	5	5	5	65
31	3	3	3	3	3	1	4	5	3	2	3	3	3	3	2	44
32	2	2	3	3	3	1	4	4	4	3	4	4	3	3	4	47
33	1	2	1	1	1	1	3	5	1	1	1	1	3	1	3	26



34	3	3	3	3	2	2	1	2	2	3	3	3	2	3	4	39
35	3	3	3	3	3	2	2	4	2	3	3	2	3	3	3	42
36	3	3	3	3	3	3	3	3	3	3	3	3	3	3	3	45
37	3	3	3	3	3	1	1	2	3	4	3	4	3	2	3	41
38	3	1	3	2	5	1	1	1	2	3	4	3	1	1	3	34
39	2	2	3	1	2	1	1	5	2	3	4	4	5	4	4	43
40	2	3	3	3	3	3	2	4	4	3	3	3	3	3	4	46
41	4	4	4	4	4	4	4	4	4	4	4	4	4	4	4	60
42	3	3	2	2	2	1	3	3	1	2	2	2	2	1	2	31
43	5	5	5	5	5	5	5	5	5	5	5	5	5	5	5	75
44	3	4	4	4	4	4	1	4	4	4	4	4	4	4	4	56
45	2	2	2	1	1	1	4	3	2	3	3	4	1	3	1	33
46	2	2	2	2	2	1	1	3	1	2	2	2	1	1	3	27
47	1	2	1	2	1	2	3	5	3	4	4	4	3	4	3	42
48	2	2	2	3	4	4	1	1	4	4	3	4	2	3	3	42
49	3	3	3	3	2	3	2	2	3	3	5	3	3	4	4	46
50	3	5	5	4	3	3	4	3	1	4	2	3	3	4	2	49
51	3	3	3	2	2	2	1	2	4	3	3	3	3	3	3	40
52	3	3	3	3	3	4	1	3	2	3	3	3	4	3	4	45
53	1	1	1	1	2	1	5	4	2	4	4	3	2	2	2	35
54	3	2	2	2	1	3	3	2	2	3	3	3	3	3	2	37
55	4	4	4	4	4	3	3	4	4	4	5	5	4	3	5	60
56	2	2	2	3	3	3	3	3	3	3	3	3	3	3	1	40
57	3	2	3	2	3	3	1	1	2	3	3	3	2	3	4	38
58	3	4	4	4	3	4	3	4	2	3	3	3	3	3	2	48
VAR	0.96	1.10	0.99	1.06	1.22	1.42	1.91	1.47	1.20	0.95	0.92	0.96	1.22	1.12	1.28	108.13

Suma de VAR ítems =	17.79
K =	15
Alfa de Cronbach =	<b>0.895</b>

$$a = \frac{K}{K-1} \left[ 1 - \frac{\sum S_i^2}{Sr^2} \right]$$

$\infty$	Interpretación
> 0.9	Excelente
> 0.8	Bueno
> 0.7	Aceptable
> 0.6	Cuestionable
> 0.5	Malo
<=0.5	Inaceptable

## Anexo 05: Cálculo del tamaño de la muestra

Para obtener la muestra exacta de investigación, se empleó la fórmula de poblaciones finitas, siendo 384 ciudadanos tal como se indica a continuación:

$$n = \frac{N * Z_a^2 * p * q}{e^2 * (N - 1) + Z_a^2 * p * q}$$

$$n = \frac{552,508 * 1.96^2 * 0.5 * 0.5}{0.05^2 * (552,508 - 1) + 1.96^2 * 0.5 * 0.5}$$

$$n = 384 \text{ ciudadanos de la provincia de Chiclayo}$$

Dónde:

N = Total de la población

Z = Nivel de confianza

E = Error de muestreo

P = Proporción de éxito

n = Tamaño de muestra

## Anexo 06: Autorización de la institución en donde aplicó la investigación



GERENCIA DE RECURSOS HUMANOS



### "AÑO DEL FORTALECIMIENTO DE LA SOBERANÍA NACIONAL"

Chiclayo, 01 de Agosto de 2022.

**OFICIO N° 487 -2022-MPCH-GRR.HH.**

Señora Dra..  
**ROSA MARIA SALAS SANCHEZ**  
Jefe Escuela de Posgrado  
Universidad Cesar Vallejo.  
Chimbote.

**Presente.-**

**REF. :** Carta S/N° - Reg. N° 515899-2022-SISGEDO.

De mi consideración:

Es grato dirigirme a usted, para expresarle mi saludo cordial a nombre de la Gerencia de Recursos Humanos de la Municipalidad Provincial de Chiclayo, y en atención al documento de la referencia, a través del cual solicita autorización para que **Don DANIEL ENRIQUE MENDOZA MONTROYA**, pueda ejecutar su Trabajo de Investigación denominado "**Participación Ciudadana y Seguridad Ciudadana en la Municipalidad Provincial de Chiclayo, 2021**"; al respecto debo indicarle que, esta Gerencia sólo autoriza la aplicación de encuestas y/o cuestionarios para su Trabajo de Investigación .

Es propicia la oportunidad para expresarle los sentimientos de mi consideración.

Atentamente,

Cc.  
Archivo

  
MUNICIPALIDAD PROVINCIAL DE CHICLAYO  
Abog. Carlos Alberto Acevedo Villar  
Gerente de Recursos Humanos



**UNIVERSIDAD CÉSAR VALLEJO**

**ESCUELA DE POSGRADO  
MAESTRÍA EN GESTIÓN PÚBLICA**

### **Declaratoria de Autenticidad del Asesor**

Yo, FIESTAS FLORES ROBERTO CARLOS, docente de la ESCUELA DE POSGRADO MAESTRÍA EN GESTIÓN PÚBLICA de la UNIVERSIDAD CÉSAR VALLEJO SAC - CHIMBOTE, asesor de Tesis Completa titulada: "Participación ciudadana y seguridad ciudadana en la Municipalidad Provincial de Chiclayo, 2021", cuyo autor es MENDOZA MONTOYA DANIEL ENRIQUE, constato que la investigación tiene un índice de similitud de 22.00%, verificable en el reporte de originalidad del programa Turnitin, el cual ha sido realizado sin filtros, ni exclusiones.

He revisado dicho reporte y concluyo que cada una de las coincidencias detectadas no constituyen plagio. A mi leal saber y entender la Tesis Completa cumple con todas las normas para el uso de citas y referencias establecidas por la Universidad César Vallejo.

En tal sentido, asumo la responsabilidad que corresponda ante cualquier falsedad, ocultamiento u omisión tanto de los documentos como de información aportada, por lo cual me someto a lo dispuesto en las normas académicas vigentes de la Universidad César Vallejo.

CHIMBOTE, 02 de Agosto del 2022

<b>Apellidos y Nombres del Asesor:</b>	<b>Firma</b>
FIESTAS FLORES ROBERTO CARLOS <b>DNI:</b> 16744141 <b>ORCID:</b> 0000-0002-5582-0124	Firmado electrónicamente por: RFIESTASFL el 16- 08-2022 10:13:01

Código documento Trilce: TRI - 0386528