



UNIVERSIDAD CÉSAR VALLEJO

**FACULTAD DE CIENCIAS DE LA SALUD
ESCUELA PROFESIONAL DE PSICOLOGÍA**

**Dependencia emocional y Violencia de pareja en universitarios de
Lima Norte**

TESIS PARA OBTENER EL TÍTULO PROFESIONAL DE:

Licenciada en Psicología

AUTORAS:

Díaz Rosales, Kimberly Dayana (orcid.org/0000-0001-8243-3798)

Suarez Sanchez, Zulema Isabel (orcid.org/0000-0001-6488-857X)

ASESORA:

Mg. Barahona Rojas, Katherine Grace (orcid.org/0000-0001-7870-9130)

LÍNEA DE INVESTIGACIÓN:

Violencia

LÍNEA DE RESPONSABILIDAD SOCIAL UNIVERSITARIA:

Promoción de la salud, nutrición y salud alimentaria

LIMA – PERÚ

2023

Dedicatoria

El presente trabajo se encuentra dedicado a nuestras madres quienes son nuestra mayor motivación y el principal cimiento para la construcción de nuestra vida académica, ya que nos han educado en base a los valores de responsabilidad y deseos de superación, lo cual ha contribuido significativamente en el proceso de nuestra formación profesional.

Agradecimiento

A Dios por hacer posible que contemos con buena salud y nos guie en nuestro día a día. A nuestra familia, por permanecer en todo momento en nuestras vidas y brindarnos el apoyo necesario para el cumplimiento de nuestras metas. A las personas que consideramos especiales, por habernos motivado a no rendirnos. Por último, a nuestra asesora Mg. Katherine Barahona por transmitirnos sus conocimientos con sabiduría y paciencia.

Índice de contenidos

	Pág.
Carátula	i
Dedicatoria	ii
Agradecimiento	iii
Índice de contenidos	iv
Índice de tablas	v
Resumen	vi
Abstract	vii
I. INTRODUCCIÓN	1
II. MARCO TEÓRICO	5
III. METODOLOGÍA	13
3.1. Tipo y diseño de investigación	13
3.2. Variables y operacionalización	13
3.3. Población, muestra y muestreo	14
3.4. Técnicas e instrumentos de recolección de datos	16
3.5. Procedimiento	19
3.6. Método de análisis de datos	19
3.7. Aspectos éticos	20
IV. RESULTADOS	22
V. DISCUSIÓN	27
VI. CONCLUSIONES	32
VII. RECOMENDACIONES	33
REFERENCIAS	34
ANEXOS	43

Índice de tablas

	Pág.
Tabla 1. Distribución de la muestra en relación a las variables demográficas	15
Tabla 2. Prueba de normalidad de para las variables de estudio y dimensiones ..	22
Tabla 3. Relación entre dependencia emocional y violencia de pareja	23
Tabla 4. Relación entre dependencia emocional y las dimensiones de violencia de pareja	23
Tabla 5. Niveles generales de dependencia emocional	24
Tabla 6. Niveles generales de violencia de pareja	25
Tabla 7. Niveles generales de dependencia emocional y violencia de pareja según sexo.....	26

Resumen

El presente estudio sostuvo como objetivo general determinar la relación entre dependencia emocional y violencia de pareja en universitarios de Lima Norte, para ello se empleó el tipo de investigación básico, no experimental, con corte transversal y diseño descriptivo – correlacional. Asimismo, la muestra estuvo conformada por 384 participantes de universidades tanto públicas como privadas con edades de 18 a 30 años (M= 63.8%, V= 36.2%), a los cuáles se le aplicó el cuestionario de dependencia emocional (CDE) y el cuestionario de violencia de pareja en jóvenes. Finalmente, se alcanzó como resultado que existe una correlación positiva muy fuerte, significativa y con un efecto de gran tamaño ($\rho = .793$, $r^2 = .629$, $p = .000$), lo que permitió concluir que, a mayor nivel de dependencia emocional, mayor es el índice de violencia de pareja lo que conlleva a repercusiones graves para la salud mental de los estudiantes universitarios.

Palabras clave: dependencia emocional, violencia de pareja, estudiantes universitarios.

Abstract

The general objective of this study was to determine the relationship between emotional dependence and intimate partner violence among university students in northern Lima, using a basic, non-experimental, cross-sectional, descriptive-correlational research design. The sample consisted of 384 participants from both public and private universities aged 18 to 30 years (W= 63.8%, M= 36.2%), who were administered the emotional dependence questionnaire (CDE) and the questionnaire on intimate partner violence in young people. Finally, it was found that there is a very strong positive correlation, significant and with a large effect size ($\rho = .793$, $r^2 = .629$, $p = .000$), which led to the conclusion that the higher the level of emotional dependence, the higher the rate of partner violence, which leads to serious repercussions for the mental health of university students.

Keywords: emotional dependence, intimate partner violence, university students.

I. INTRODUCCIÓN

En diversos estudios realizados a través de los años, se ha podido certificar que las repercusiones en la salud mental a causa de la dependencia emocional resultan desfavorables en el ser humano ya que genera una aceptación a comportamientos desadaptativos y episodios de violencia en todas sus modalidades (Hilario et al., 2020).

Ante lo mencionado, la prevalencia a nivel internacional ha revelado cifras significativas en el cual la Organización Mundial de la Salud (OMS, 2021) estimó que el 30% de personas del sexo femenino han recibido algún tipo de violencia por su pareja, de acuerdo al Instituto Nacional de Estadística e Informática (INEI, 2021) Brasil con 1941 casos es el país con mayor número de feminicidios y Honduras representa el 6.2% de la tasa de esta problemática a nivel mundial. Del mismo modo Chafra y Lara (2021) también demostraron que 237 (79%) mujeres presentaron un nivel de dependencia emocional moderado y de ellas, 279 (93%) fueron víctimas de violencia severa producidas en su relación sentimental.

Por otro lado, enfocándose en la realidad peruana, Becerra y Tocas (2022) evidenciaron que el 21% de universitarios del sexo femenino arrojaron niveles elevados de dependencia emocional a diferencia del sexo masculino mientras que el 68% de ellas fueron violentadas severamente por su pareja, así como los hombres con un 69%. Asimismo, el Ministerio de la Mujer y Poblaciones Vulnerables (MIMP, 2022) reveló datos que mostraron que 7 de cada 10 mujeres de 15 a 49 años denunciaron que fueron víctimas de violencia y en su último reporte del período de enero a setiembre del presente año, demostró que en Lima Metropolitana se han presentado casos donde el mayor porcentaje obtenido correspondía a mujeres con el 87,81% y el 12,19% a varones, los cuales fueron víctimas de distintos tipos de violencia como física (41,26%), psicológica (42,27%) o sexual (16,16%).

A nivel distrital, en Los Olivos se demostró que, de 110 mujeres, el 68,2% presentan un alto nivel de violencia psicológica y 66,4% denota un nivel alto de violencia física, de los cuales el 6,4% poseen un alto nivel de dependencia emocional (Denegri et al., 2022).

Al respecto, Aiquipa (2015) sostiene que los indicadores de dependencia emocional y violencia están vinculados considerablemente, dado que propicia el desarrollo de esta última, generando que en ocasiones las víctimas permitan este tipo de hechos y se mantengan a través del tiempo poniendo en riesgo incluso su propia vida, pues las cifras mencionadas con anterioridad generan un estado alarmante debido a que en el último año se reportaron 93191 casos de violencia, de ellos el 85.6% son hacia las mujeres y el 14.4% a hombres (MIMP, 2021).

Además, Perú se ubica dentro de los países con altas tasas de feminicidios siendo también el segundo país con mayores acontecimientos donde las féminas son víctimas de violencia ejercida por su pareja con 38.6% (Rodas et al., 2022). Asimismo, ponen en evidencia que, en su mayoría, la muerte de mujeres entre 15 a 30 años fueron ejecutados por el enamorado y/o novio, siendo ello una de las repercusiones más graves en los casos de violencia de pareja (Zeña et al., 2022), estas situaciones se han incrementado intempestivamente dando lugar a los diferentes tipos de violencia y en su mayoría, a jóvenes de la temprana edad (Organización de las Naciones Unidas [ONU], 2021; OMS, 2021).

En efecto, la mayoría de los universitarios a través del tiempo han formado un concepto respecto a la violencia que podría ser perjudicial puesto que han normalizado las conductas violentas, transformándose en acontecimientos cotidianos que se van incrementando tanto intensidad como en gravedad (Póo y Vizcarra, 2008), pues lamentablemente estos han ido creando una variedad de conductas y pensamientos sobre la mujer de los cuáles se las subordina a raíz de que las entidades han consolidado una fuerte convicción respecto a la debilidad femenina (Ungo, 2002) situación cultural que fortalece el comportamiento dependiente de la mujer hacia las acciones de su pareja (González y Leal, 2016).

Al respecto, se ha comprobado que las personas dependientes emocionalmente empiezan a cegarse rotundamente con la pareja cerrando cualquier posibilidad a darse cuenta de algún indicador de violencia provocando la creación de fantasías y/o imágenes falsas sobre la persona e incluso justificando la violencia como un acto de amor (Huamán, 2021), por tal motivo fue necesario estudiar determinadas variables dado que actualmente la dependencia emocional es clasificada como un trastorno de personalidad, debido a que surge durante la

infancia causada por una falta de cariño proveniente de las personas más importantes, lo cual repercute durante la juventud y se evidencia a través diversas reacciones emocionales como el temor a permanecer solo/a, insatisfacción, poca tolerancia a la frustración, dependencia, depresión e incluso aislamiento social (Zárate et al., 2022). Así también, todo lo realizado servirá para contribuir de manera significativa con la comunidad científica, así como para la psicología clínica puesto que las variables de estudio son una problemática que afecta la salud mental de la población (Medina y Suxe, 2021).

Por lo antes expuesto, surgió la siguiente pregunta de investigación: ¿Cuál es la relación entre la dependencia emocional y violencia de pareja en universitarios de Lima Norte?

En relación a lo anterior, este estudio se justificó desde una perspectiva teórica dado que permitió profundizar en cada una de las variables mencionadas y, por ende, determinar la relación de la dependencia emocional con la violencia de pareja pues para ello se realizó una exploración de estas variables en la realidad tanto a nivel internacional como nacional, siendo esencial su elaboración para aportar el análisis de la problemática (Meléndez, 2021). Asimismo, desde un enfoque metodológico permitió identificar la violencia de pareja que repercute significativamente en el surgimiento de la dependencia emocional en la población objetivo, este pretendió aportar a los investigadores científicos mayor conocimiento de dicho constructo contribuyendo de manera significativa en la realización de futuras investigaciones (De los Ríos, 2016). Finalmente, a nivel social-práctico ya que aportó información de suma relevancia para los profesionales en salud mental y de esa forma puedan realizar una intervención oportuna a los estudiantes universitarios que manifiesten esta problemática (Urbiola et al., 2017) brindando un tratamiento psicológico y/o psiquiátrico para el bienestar mental del individuo.

Por lo tanto, para el presente estudio se sostuvo como objetivo general determinar la relación entre dependencia emocional y violencia de pareja en universitarios de Lima Norte, mientras que los objetivos específicos se plantearon de la siguiente manera: a) determinar la relación entre dependencia emocional y las dimensiones de violencia de pareja, b) describir los niveles generales de

dependencia emocional y violencia de pareja, c) describir los niveles generales de dependencia emocional y violencia de pareja según sexo.

De esta manera, se desprendió como hipótesis general que existe una relación positiva y significativa entre la dependencia emocional y violencia de pareja en universitarios de Lima Norte; y como hipótesis específica se planteó si existe una relación, positiva y significativa entre dependencia emocional y las dimensiones de violencia de pareja.

II. MARCO TEÓRICO

La elaboración de la presente investigación consideró estudios trabajados por diversos autores a nivel internacional y nacional, los cuales aportaron una perspectiva más amplia respecto a la problemática:

En las investigaciones a nivel nacional, se encuentra Núñez (2018) quién utilizó una muestra de 220 universitarios de 17 a 30 años, empleando en ellos el inventario de dependencia emocional que le dio como resultado que el 68% poseen una categoría normal de dependencia. No obstante, en las dimensiones de esta variable se evidenciaron niveles bajos y normales tales como el deseo de exclusividad que alcanzó el 71%, siguiéndole a ello los deseos de control y dominio con un 66%, el miedo e intolerancia a la soledad y la prioridad a la pareja alcanzaron el 62% y el miedo a la ruptura un 53%, pues también la subordinación y sumisión obtuvo el 47% así como la necesidad de acceder a la pareja que se caracterizó por el 42%, estos datos dejaron en evidencia que los individuos no presentaron indicadores de dependencia emocional y a su vez no sentían temor de la separación o el rompimiento del vínculo amoroso.

Sin embargo, Aiquipa (2018) en su estudio administró diversas fichas tales como la de tamizaje enfocada en la violencia género y violencia familiar, así como el inventario de dependencia emocional a dos grupos de 26 personas del sexo femenino de 17 a 56 años; pues el primer grupo estuvo constituido por las víctimas de violencia de pareja y el segundo por féminas que no han sido afectadas por ningún tipo de violencia, se concluyó que la dependencia emocional se encuentra relacionada con la violencia de pareja debido a que los coeficientes de correlación empleados alcanzaron un valor altamente significativos.

Asimismo, Ponce et al. (2019) a través de la aplicación del cuestionario de violencia entre novios, inventario de dependencia emocional y la escala de satisfacción con la vida en una muestra de 1211 estudiantes universitarias, donde el 54% no atravesaron por situaciones de violencia mientras que el 46% sí lo fueron, determinaron que sus variables de estudio que fueron dependencia emocional y violencia de pareja están relacionadas significativamente puesto que las víctimas que han experimentado cualquier tipo de violencia por parte de su pareja denotaron

puntajes superiores de dependencia emocional a diferencia del grupo de comparación.

De igual manera, en lo realizado por González et al. (2021) mediante la aplicación del inventario de violencia entre novios así como el cuestionario de dependencia emocional enfocada a una muestra de 205 estudiantes de una institución de Tarapoto, obtuvo como resultado que uno de cada tres individuos que han atravesado situaciones de violencia, son dependientes emocionales a causa de la influencia del machismo, el deficiente conocimiento de sus derechos y la carencia de inteligencia emocional en las mujeres de la región.

Por último, Campos et al. (2022) emplearon una muestra conformada por 158 personas del sexo femenino mayores de 18 años para la aplicación del inventario de dependencia emocional y escala de violencia junto a índice de severidad, pues sus resultados dejaron en evidencia que existe una correlación estadísticamente significativa de nivel moderado entre dependencia emocional y violencia de pareja. Por ello, concluyeron que las féminas que manifiestan indicadores de dependencia emocional suelen manifestar conductas orientadas a permitir diversas situaciones de violencia.

Respecto a las investigaciones realizadas a nivel internacional, De la Villa et al. (2017) en su estudio hicieron uso de una muestra de 224 estudiantes con edades que se ubican entre los 15 a 26 años para poder administrar diversos instrumentos tales como: la escala de autoestima de Rosenberg, el inventario de las relaciones interpersonales, así como las de dependencias sentimentales y por último, el cuestionario de violencia entre novios. Estos instrumentos arrojaron resultados que les permitió concluir que las personas víctimas de violencia evidenciaban indicadores elevados de dependencia emocional.

Asimismo, Jurado y Samaniego (2019) trabajaron con una muestra de 17 mujeres víctimas de violencia con edades que oscilan entre los 18 a 65 años para la aplicación del Inventario de dependencia emocional (IDE) del cual se obtuvo como resultado que un alto porcentaje del grupo estudiado presenta indicadores altos de dependencia emocional en sus diversas dimensiones puesto que se evidenció, en cada una de ellas, una notoria carencia afectiva que suelen compensar a través de sus parejas.

También, Patsi y Requena (2020) mediante la aplicación del cuestionario de esquemas de Young y también el de dependencia emocional realizado por Lemos y Londoño a una muestra de 40 féminas víctimas de violencia con edades de 18 a 60 años, demostraron que existe una relación significativa entre sus variables de estudio que son violencia de pareja, esquemas desadaptativos y dependencia emocional debido a que las personas del sexo femenino presentan mayor tendencia a tolerar episodios de violencia ejercidas por su pareja, caracterizado por maltratos ya sea físico y/o verbal, lo cual desencadena consecuencias negativas a nivel psicológico en la mujer afectada.

Además, Alarcón et al. (2021) en su investigación emplearon una población de 759 universitarios entre los 17 a 25 años de edad, con la finalidad de administrar diversos instrumentos tales como la ficha de datos demográficos y familiares, y las siguientes escalas: escala multidimensional de violencia en el noviazgo, escala de depresión de Zung, escala de satisfacción con la vida, escala de autoestima de Rosenberg, escala de estrés percibido y escala de cohesión familiar de faces III. Los resultados indicaron que existe un alto porcentaje de violencia, específicamente en la de tipo violencia verbal y emocional ya que obtuvo el 23% en cuanto a un nivel alto y la violencia física con un 21%, además, como principal factor de riesgo se determinó al estrés percibido con un 23 %. A nivel general, se concluyó que el 52% de la muestra se ubican en nivel medio de violencia de pareja y el 24% se sitúa en un nivel alto y bajo, información que demuestra la existencia de un alto índice de violencia de pareja.

Finalmente, Momeñe et al. (2022) a través de la aplicación del cuestionario de dependencia emocional y la escala revisada de tácticas de conflictos – 2 a una muestra de 58 personas con edades que oscilan entre los 18 y 67 años, determinó que la dependencia emocional, intolerancia a la incertidumbre, tendencia a la preocupación y el pesimismo están relacionadas significativamente. Asimismo, se evidenció que la variable de dependencia emocional genera la continuidad de la violencia en una relación sentimental lo que indica una mayor prevalencia hacia esta problemática.

En base a lo reflejado en las investigaciones mencionadas con anterioridad la violencia ha sido analizada por diversos autores debido al incremento significativo de casos que se han evidenciado en los últimos años.

En relación a ello, la Organización Panamericana de la Salud (2003) define a la violencia como el uso voluntario de la fuerza física para amenazar, amedrentar o dañar a otro individuo, desencadenando diversas consecuencias que pueden ser físicas o psicológicas. Además, Medina (2019) indica que son las conductas que suelen presentarse con la finalidad de ejercer dominio y control sobre la pareja sentimental, obstaculizando la autonomía e independencia de esta.

En ese sentido, Arroyo et al. (2020) refiere que la violencia de pareja está caracterizada por la realización de comportamientos agresivos de manera deliberada con el objetivo de dañar ya sea física o psicológicamente a los compañeros sentimentales, las cuales se clasifican a través de 5 dimensiones:

Violencia física: es el uso voluntario de la fuerza física con el objetivo de lastimar, está caracterizado por golpes a través del uso del cuerpo u objetos que puede generar graves lesiones o incluso la muerte.

Manipulación: consiste en influenciar en la pareja para someterlo a satisfacer los intereses propios con la finalidad de obtener el control sobre sus decisiones y acciones, a su vez asumiendo el rol de víctima en la relación sentimental y de esta manera justificar su comportamiento.

Violencia verbal: hace referencia al uso de la palabra o un conjunto de estas como medio para humillar y hacer daño a la pareja, las cuales suelen manifestarse a través de insultos, ataques, palabras hirientes, críticas descalificantes, entre otras.

Coerción: es la presión ejercida por uno de los miembros de la relación sentimental para obligar a la pareja a asumir una conducta, aprovechándose de su rol dependiente, mediante la amenaza de abandono o el término de su vínculo amoroso.

Prohibiciones: se basa en el impedimento o conjunto de restricciones que establece una de las personas dentro de la relación sentimental con la finalidad de evitar que se realice una acción que perjudique o altere su noviazgo.

En cuanto a las teorías relacionados con la violencia de pareja Dutton y Golant (1997) con su teoría generacional se enfocan en explicar la razón por la cual los individuos ejercen la violencia, indicaron que se manifiesta debido a tres características individuales que se presentaron en la etapa de la infancia, las cuales conforman diversos factores de riesgo:

El rechazo y el maltrato del padre: la desaprobación, maltratos físicos y emocionales por parte de la figura paterna durante la infancia, desencadena dificultades para desarrollar adecuadamente la identidad, lo que repercute negativamente en la etapa adulta generando que tengan un deficiente control de la ira frente a situaciones adversas en la interacción de pareja por lo que se efectúa el acto de agredir.

El apego inseguro a la madre: la relación con la figura materna está vinculado con el desarrollo de la conducta violenta si durante la niñez existe falta de atención a las necesidades y demandas del menor, ocasionando a futuro que la persona al tener una relación de pareja genere dependencia y la probabilidad de padecer ansiedad frente a la separación. Por esto, suelen buscar compañeros sentimentales a quienes puedan dominar y de esta manera, inconscientemente, manejar el acercamiento fallido que tuvieron en su etapa infantil.

La influencia de la cultura machista: se enfoca en la violencia generada por el entorno y las creencias de la sociedad, puesto que se inserta a los niños el concepto de no mostrar sensibilidad ante diversos hechos y a su vez utilizar la violencia como medio para resolver conflictos. Además, se ha demostrado que haber sido testigo o víctima de maltrato incrementa la tendencia de cometer acciones agresivas o violentas.

Desde su perspectiva, Bandura (1975) en la teoría del aprendizaje social sostiene que la agresión es un comportamiento aprendido por medio del entorno, producida mediante la observación y las interacciones sociales, por lo que la violencia surge por la asociación de respuestas a estímulos observados, es decir de la imitación de una conducta del que fueron testigos uno de los miembros de la pareja.

Asimismo, Walker (1979) centrado en el modelo de la teoría del aprendizaje social realizó la teoría del ciclo de la violencia que está dividida en tres fases:

Fase de la acumulación de la tensión o tensión creciente: esta etapa se caracteriza por el incremento de la violencia de tipo verbal que se presenta mediante gritos, humillaciones, insultos, entre otros; estos hechos son considerados por la víctima como episodios controlables e irrepetibles. No obstante, pueden presentarse durante un largo o corto periodo de tiempo.

Fase de explosión de la violencia o agresión física: consiste en la aparición de las conductas violentas que pueden ser físicas, psicológicas y/o sexuales debido a la falta de control de impulsos del agresor, por lo que la víctima suele aislarse y buscar protección en su entorno más cercano. Sin embargo, no denuncia el hecho en las instituciones correspondientes por temor a represalias.

Fase de remisión, de calma o 'luna de miel': en esta última etapa el agresor tiende a demostrar arrepentimiento y excesivas muestras de afecto con el objetivo de ser perdonado por la víctima, quien en algunos casos suele creer en ese cambio aparente generando en ella un sentimiento de culpa que provoca la justificación de la agresión y retome la relación sentimental.

Cabe mencionar que después de la fase de remisión se vuelve a la primera, la de acumulación de la tensión y luego a su estallido, convirtiéndose así en un ciclo que se repite constantemente.

Por otro lado, la dependencia emocional ha sido estudiada debido al impacto negativo que causa en la salud mental de los adolescentes. Al respecto, Moral (2009) la definen como el patrón de conductas inadecuadas debido a la carencia afectiva convirtiéndose en demandas hacia la persona que intenta satisfacer sus relaciones de apego caracterizándose por la posesividad, desgaste emocional y enérgico, así como la avidez en la demostración de afecto.

Asimismo, Gómez y López (2017) refieren que se relaciona con la constante necesidad de afecto, la búsqueda de protección y el temor a la soledad que se genera en una persona para llenar el sentimiento de vacío que posee debido a sus creencias e ideas distorsionadas.

En este sentido, Castelló (2005) refiere que la dependencia se transforma en un trastorno desadaptativo cuando existe una alta demanda afectiva de tener la

total atención de la pareja y por consecuencia afectar negativamente su desempeño cotidiano y vida personal.

Además, en relación a los indicadores más relevantes de la problemática se denota una necesidad obsesiva de permanecer de manera constante cerca a la pareja, atribuyéndole prioridad ante cualquier circunstancia, preocupación injustificada de abandono, conductas de control por miedo a una infidelidad e incapacidad para realizar actividades personales, laborales o sociales sin el apoyo de la persona con quien se tiene el vínculo de dependiente (Cobeñas y Montenegro, 2021).

Respecto a las dimensiones en las que se engloba la dependencia emocional el autor Castelló (2012) los distingue según sus características de la siguiente manera:

Miedo a la soledad: temor constante a la ausencia del compañero sentimental que es interpretado por la persona dependiente como abandono ya sea por distanciamiento temporal o por el término de la relación amorosa, lo cual genera sentimientos de rechazo y desprecio hacia sí mismos.

Búsqueda de atención: se presenta a través de la búsqueda de comunicación permanente para garantizar la atención exclusiva por parte de su pareja que puede ser realizado mediante diversos medios, independientemente del lugar donde se encuentre, incluso asistiendo o realizando llamadas telefónicas a su entorno, ya sea en su centro laboral, académico o social.

Ansiedad por separación: el miedo excesivo a la posibilidad de que su relación termine por cualquier circunstancia, por ende, se muestran vulnerables ante su pareja y suelen soportar maltratos físicos o psicológicos con el objetivo de permanecer a su lado.

Expresión límite: forma de expresarse o conductas impulsivas ante una posible ruptura de la relación que ocasiona un sentimiento de minusvalía, tristeza y soledad e incluso genera que se autolesionen con el objetivo de intentar manipular a su pareja y conseguir su regreso.

Expresión afectiva: deseo de expresiones de afectos repetitivas durante el día para reafirmar el sentimiento o vínculo amoroso que se siente por la pareja con el objetivo de disminuir la inseguridad y desconfianza que posee.

Modificación de planes: consiste en el cambio o cancelación de actividades programadas para permanecer el mayor tiempo posible junto a la pareja y satisfacer sus necesidades, sin preocuparse de las propias y no cumpliendo con responsabilidades personales.

Respecto al modelo teórico en la cual se fundamenta la dependencia emocional es la Teoría de la vinculación afectiva de Castelló (2012) debido a que indica que el origen radica en la frustración y carencia de afecto que padece una persona y que, para lograr encubrir estas insatisfacciones emocionales, se aferra a sus relaciones amorosas manifestando comportamientos de sumisión, subordinación, control, celos, entre otros.

Por su parte, Anicama (2014) con su teoría conductual cognitiva menciona que la dependencia es una respuesta distorsionada que se presenta mediante diversos factores relacionados con el entorno, por lo cual es una conducta aprendida de manera progresiva que inicia siendo una respuesta no condicionada, luego se convierte en un hábito para después ser un rasgo y finalmente transformarse en una conducta instaurada.

III. METODOLOGÍA

3.1. Tipo y diseño de investigación

Tipo de investigación

Se empleó el tipo de investigación básico ya que partió de diversos fundamentos teóricos los cuales sirvieron como base para el incremento del conocimiento científico y a su vez el análisis completo de las problemáticas cuyo fin no estuvo ligado a ningún tipo de praxis sobre los resultados (Consejo Nacional de Ciencia, Tecnología e Innovación Tecnológica [CONCYTEC], 2018).

Diseño de investigación

Presentó un diseño no experimental dado que la investigación se llevó a cabo realizando la observación y análisis de las variables en su espacio natural, pues no se realizó algún tipo de manipulación en ellas (Mousalli, 2015). Asimismo, mostró un corte transversal debido a que no solo se analizó el estado de las variables en un momento dado sino también se observó la relación existente. Además, es de nivel descriptivo-correlacional puesto que permitió examinar el punto en el que se relacionan dos variables de estudio (Hernández et al., 2018).

3.2. Variables y operacionalización

Variable 1: Dependencia emocional (ver anexo 2)

Definición conceptual: caracterizada por aquellos patrones de necesidades emocionales que se encuentran insatisfechas durante un tiempo prolongado y persistente con la finalidad de cubrirlas de manera irracional con otros individuos (Castelló, 2005).

Definición operacional: se mide por medio del puntaje obtenido del cuestionario de dependencia emocional realizado por Lemos y Londoño, y adaptado por Cristina Hernández, estos se categorizan en base a los siguientes niveles: bajo (22 – 59), promedio (60 – 96) y alto (97 - 132).

Dimensiones: compuesto por 6 dimensiones: miedo a la soledad (1, 2, 18, 19), búsqueda de atención (3, 4), ansiedad por separación (6, 7, 8, 13, 15, 17), expresiones límites (9, 10, 20), expresión afectiva (5, 11, 12, 14) y modificación de planes (16, 21, 22).

Indicadores: los indicadores de las dimensiones se dividen en miedo a la soledad, búsqueda de atención, ansiedad por separación, expresiones, expresión afectiva y modificación de planes.

Escala de medición: la escala empleada es ordinal y está compuesto por 22 preguntas con formatos de respuestas tipo Likert de 6 alternativas: (1) completamente falso de mí, (2) la mayor parte falso de mí, (3) ligeramente más verdadero que falso, (4) moderadamente verdadero de mí, (5) la mayor parte verdadero de mí y (6) me describe perfectamente.

Variable 2: Violencia de pareja (ver anexo 2)

Definición conceptual: comportamientos agresivos ejercidos contra la pareja quienes mantienen o han mantenido una relación afectiva con o sin cohabitación, estas acciones se encuentran enfocadas a realizar cualquier tipo de daño sea físico, psicológico y sexual con la finalidad de mantener el poder y/o autoridad en la relación (Arroyo et al., 2020).

Definición operacional: es alcanzando a través de los puntajes obtenidos en el cuestionario de violencia de pareja creada por Dayan Arroyo, Maryori Riquez y Cristian Adriano, la cual se categoriza en base a los siguientes niveles: violencia leve (29 – 69), violencia moderada (70 – 109) y violencia severa (110 – 145).

Dimensiones: compuesta por 5 dimensiones las cuáles son: violencia física (11, 13, 14, 15, 16, 17, 18, 19, 20, 21), manipulación (10, 25, 26, 27, 29), violencia verbal (2, 3, 4, 5, 7, 28), coerción (22, 23, 24) y prohibiciones (1, 6, 8, 9, 12).

Indicadores: los indicadores de las dimensiones se caracterizan por violencia física, manipulación, violencia verbal, coerción y prohibiciones.

Escala de medición: la escala de medición es de tipo ordinal de tipo Likert, la cual consta de 29 ítems compuesto por 5 alternativas: (1) nunca, (2) casi nunca, (3) a veces, (4) casi siempre y (5) siempre.

3.3. Población, muestra y muestreo

Población

Conjunto limitado, definido y accesible cuyas características cumplen una serie de elementos comunes y a su vez son la representación para la elección de

la muestra (Arias et al., 2016). En base a ello, se consideró como población objetivo a universitarios de Lima Norte que pertenecen a un centro de estudios del sector privado o público, de los cuáles las cifras estimadas de estudiantes matriculados según el INEI (2019) son alrededor de 32 662 en universidades del estado y 376 695 en el ámbito privado. Por lo tanto, se consideraron los siguientes criterios:

Criterios de inclusión

- Estudiantes universitarios con edades de 18 a 30 años.
- Personas tanto del género femenino como masculino.
- Estudiantes de universidades ubicadas en Lima Norte.

Criterios de exclusión

- Estudiantes universitarios que nunca han mantenido una relación de pareja.
- Participantes que se abstuvieron de participar.

Muestra

Subgrupo representativo del universo empleado para el estudio de la distribución de determinadas características de una población específica (Hernández y Carpio, 2019). Por tanto, este estudio contó con un total de 384 universitarios pertenecientes al distrito de Lima Norte cuyas edades se ubican entre los 18 y 30 años, la cual fue determinada mediante la fórmula de poblaciones finitas (Morales, 2012) (ver anexo 9).

Tabla 1

Distribución de la muestra en relación a las variables demográficas

Variables sociodemográficas		f	%
Sexo	Mujer	245	63.8
	Hombre	139	36.2
Edades	18 – 20 años	69	18.0
	21 – 25 años	204	53.1
	26 – 30 años	111	28.9
n		384	100

Nota. f: frecuencia, n: tamaño de muestra, %: porcentaje.

Como se evidencia en la tabla 1, el total de la muestra que se empleo fue de 384 personas conformadas por el sexo predominante que es el femenino con 245 mujeres (63.8%), a diferencia de los hombres que alcanzaron los 139 (36.2%), las edades de estos oscilan desde los 18 a 20 años logrando el 18%, 21 a 25 años con 53.1% y de 26 a 30 años con 28.9%.

Muestreo

Se utilizó la estrategia no probabilística por conveniencia, dado que la selección de sujetos para el estudio depende únicamente de los criterios considerados por los investigadores, cuya elección estuvo dirigida a los casos más convenientes de accesibilidad y cercanía (Otzen y Manterola, 2017).

Unidad de análisis

Conformada por un universitario con edad entre los 18 a 30 años perteneciente al distrito de Lima Norte.

3.4. Técnicas e instrumentos de recolección de datos

Técnica: Serie de métodos sistematizados utilizados con la finalidad de recabar información sobre la problemática en el proceso de investigación (Maya, 2014). Para ello, este estudio empleó como técnica a la encuesta autoadministrada debido a que la obtención de datos fue aplicada por los mismos participantes de manera rápida y eficaz (Casas et al., 2003).

Instrumentos: Son recursos que se utilizaron para la investigación con el objetivo de recolectar información mediante diversas interrogantes constituidas por ítems que fueron respondidas por la población para ser medido, procesado, analizado e interpretado estadísticamente (Arias, 2020) (ver anexo 3).

INSTRUMENTOS

El cuestionario de dependencia emocional fue creado en Colombia por Mariantonia Lemos y Nora Londoño en el año 2006, cuya finalidad es evaluar tanto la dependencia emocional como sus dimensiones, su administración se puede realizar de manera individual, colectiva o auto aplicable en sujetos con un rango de edad entre los 16 y 55 años; asimismo, su práctica tiene una durabilidad aproximada de 15 minutos y se encuentra dividido en 23 reactivos con alternativas

de respuesta de tipo Likert del 1 al 6, compuesto por seis dimensiones: miedo a la soledad, búsqueda de atención, ansiedad de separación, expresión límite, expresión afectiva y modificación de planes.

En relación a las propiedades psicométricas originales del instrumento, inicialmente fue desarrollado con 66 ítems, de los cuales 43 fueron eliminados porque no cumplieron con los criterios estadísticos para su elección, posterior a ello por medio del análisis factorial exploratorio y confirmatorio se demostró la efectividad usando la prueba de esfericidad de Bartlett en la cual se obtuvo .000 como puntaje, la medida de adecuación de KMO .954 y una varianza del 64.7% lo que demostró la validez del instrumento presentando una adecuada confiabilidad puesto que los resultados en el coeficiente de alfa de la escala total arrojaron un puntaje de .927, mientras que por cada escala se obtuvo entre .617 y .871.

Por su parte, Hernández (2021) adaptó el cuestionario de dependencia emocional al contexto de la realidad peruana empleando el criterio de juicio de expertos para determinar la validez de contenido en la cual obtuvieron una puntuación $> .80$ que denota ser adecuada, después de la eliminación del ítem 23 por no cumplir los criterios establecidos para ser medido en la población. Además, el constructo alcanzó un alto nivel de fiabilidad en la consistencia interna obteniendo un puntaje de .982 en el coeficiente de alfa.

A partir de ello, las propiedades psicométricas del piloto realizado en 130 universitarios ponen en evidencia los puntajes arrojados en el análisis de los ítems donde la media presentó valores que oscilan entre 1.74 y 2.75, desviación estándar de 1.56 lo que indica que existe una alta dispersión puesto que sus valores son mayores a 1. Asimismo, el coeficiente tanto de asimetría como curtosis se ubican en un rango de $+ 1.5$ y $- 1.5$ los cuáles se consideran como aceptables y con una óptima distribución, los índices de homogeneidad corregida fueron óptimos y con gran poder discriminatorio dado que son superiores a .30 y de la misma forma se muestra que las comunalidades son mayores a .50 lo que indica que cada una de las variables se encuentran muy bien explicadas con el factor que les corresponde.

En relación a la confiabilidad por consistencia interna, la escala global, así como sus dimensiones se determinaron mediante el coeficiente de alfa y omega los cuales tuvieron valores mayores a .07 considerándose como adecuados.

Se observó la validez interna por medio del AFC mediante los índices de ajuste los cuales alcanzaron valores que reflejan un ajuste adecuado ($\chi^2/df= 2.40$, RMSA= .07, SRMR= .04, CFI= .91, TLI= .90) tanto para la muestra como para los datos del mismo de acuerdo a la literatura de los investigadores estudiados (ver anexo 7).

El cuestionario de violencia de pareja en jóvenes fue creado en Perú por Arroyo, Riquez y Adriano en el año 2020 con la finalidad de determinar aquellas conductas violentas que se dan en las relaciones afectivas de los jóvenes, su administración se puede realizar de manera individual, colectiva e incluso puede ser auto aplicable en personas con edades de 18 a 30 años. Asimismo, la aplicación tiene una duración de 15 a 20 minutos aproximadamente y se encuentra dividido por 29 ítems los cuáles están compuestos por 5 dimensiones: violencia física, manipulación, violencia verbal, coerción y prohibiciones, de la misma manera presenta opciones de respuestas de tipo Likert del 1 al 5 en el siguiente orden: nunca (1), casi nunca (2), a veces (3), casi siempre (4) y siempre (5).

Inicialmente, el cuestionario estuvo constituido por 42 ítems dividido en 3 dimensiones, pero al realizar el análisis factorial exploratorio se eliminaron 13 preguntas y a su vez se incrementaron los factores debido a que explicaban el 53.5% de la varianza del instrumento. Además, las propiedades psicométricas se realizaron mediante el AFE obteniendo un KMO de .937 y la prueba de esfericidad de Bartlett $< .001$, con una carga de .350 a .623. De la misma manera, presentó una elevada confiabilidad en el alfa y omega ($\alpha= .943$ y $\omega= .947$) en la escala global, así como en sus dimensiones.

Por otro lado, las propiedades psicométricas del piloto dejaron en evidencia los puntajes arrojados en el análisis de los ítems en el cual la media presentó valores que oscilan entre 1.28 y 2.01 con una desviación estándar baja. Asimismo, el coeficiente de asimetría y curtosis se ubican en un rango de + 1.5 y -1.5 los cuáles se consideran como aceptables y con una óptima distribución, los índices de homogeneidad corregida fueron óptimos y con gran poder discriminatorio dado que son superiores a .30 y de la misma forma se muestra que las comunalidades son mayores a .70 lo que indica que cada una de las variables se encuentran muy bien explicadas con el factor que les corresponde.

Referente al coeficiente de alfa y omega, se tuvieron valores mayores a .097 considerándose como adecuados, de la misma manera sus dimensiones arrojaron puntajes superiores a .80 haciendo al instrumento aceptable y confiable.

Se observó también la validez interna mediante los índices de ajuste los cuales alcanzaron reflejaron un ajuste adecuado ($\chi^2/df= 3.64$, RMSA= .09, SRMR= .10), así también se determinó valores aceptables en el ajuste comparativo (CFI= .86, TLI= .84) (ver anexo 7).

3.5. Procedimiento

Inicialmente se desarrolló una previa exploración de la literatura a través de la recopilación de información de diversas fuentes provenientes de revistas científicas para poder recopilar y estudiar los hallazgos de las variables que están relacionadas a la dependencia emocional, posteriormente se solicitó el permiso correspondiente a los autores de los cuestionarios empleados (ver anexo 5). Una vez obtenido dicho permiso se procedió a elaborar el instrumento en Google Forms debido a la coyuntura en la que el país se encuentra e impide el acercamiento directo de las personas que quieran ser partícipes de este estudio, en el cual se situó el consentimiento informado mencionando que los datos recolectados son netamente para fines académicos y totalmente confidenciales (ver anexo 6), además de los datos sociodemográficos e instrucciones por cada cuestionario (ver anexo 4). Por último, a partir de los datos adquiridos se realizó el vaciado y tabulación en una hoja de cálculo de Microsoft Excel para proseguir con el análisis en los programas estadísticos y de esa manera, seguir con elaboración de las tablas que respondan a los objetivos planteados y así finalizar con el escrito de la discusión, conclusiones y recomendaciones.

3.6. Método de análisis de datos

Tomando en cuenta la recolección de datos, estos se tabularon y filtraron en una hoja de cálculo para procesarlos y posterior a ello, se continuó con el uso de un programa estadístico para la revisión, análisis descriptivo y distribución de tablas.

Se efectuó el análisis por medio de la estadística descriptiva considerando la desviación estándar, media, coeficiente de asimetría y curtosis en el cual si los

puntajes de estos se encuentran en el rango de +/- 1.5, los ítems aceptables (Ferrando y Carrasco, 2010). De la misma manera, se analizó el índice de homogeneidad y discriminación para determinar la relación entre ítem y el test dado que, si se observa un puntaje bajo, las preguntas realizadas en cada instrumento no están midiendo lo que se pretende, por ende, para considerarse aceptable el valor debe ser mayor a .30 (Kline, 2005)

Además, se determinó la validez del constructo por medio de la prueba de KMO y de esfericidad de Bartlett porque permiten contrastar las relaciones de las variables y determinar la adecuación del modelo factorial (SPSS Statistics, 2021). Asimismo, el coeficiente de alfa y omega para calcular el nivel de confianza de la escala pues para considerarlo aceptable el valor debe ser mayor a .70 (Streiner, 2003).

Por otro lado, se empleó la prueba Shapiro-Wilk para realizar el análisis estadístico inferencial con la finalidad de determinar si la muestra empleada proviene de una distribución normal ($> .001$, $> .005$) y así establecer el tipo de prueba que se va a emplear (Romero, 2016). Al no obtener una distribución normal, con la finalidad de asociar las variables se aplicó el coeficiente de correlación de Spearman dado que proporciona respuestas cuantificables a esta relación y sirve como base para realizar pronósticos relacionados al área de salud. Cabe recalcar, que los valores cercanos a 1 indican una correlación positiva muy fuerte, los valores cercanos a -1 indican una correlación negativa fuerte mientras que los valores cercanos a 0 significa que no existe una correlación lineal (Martínez et al., 2009).

Por último, se realizó la descripción de los niveles tomando en cuenta los percentiles de cada instrumento con la finalidad de determinar la tendencia actual de los universitarios en relación a la problemática estudiada.

3.7. Aspectos éticos

La presente investigación respeta como pilar a la conducta ética ya que para los investigadores fue de suma importancia mantener este comportamiento a lo largo del proceso investigativo debido a que facilitó tanto la credibilidad como la colaboración entre profesionales para cumplir con los objetivos del estudio y seguir un rol dirigido a la responsabilidad social con una visión moral y justa (Shamoo y Resnik, 2009).

Por ello, se consideró el artículo 20 del Código de Ética Profesional puesto que se buscó proteger la información de los individuos que fueron partícipes de la investigación. Asimismo, en base al artículo 24 se utilizó el consentimiento informado que fue distribuido a los universitarios informando a cada uno de ellos acerca del estudio, su contenido y los procedimientos que debieron realizar (Colegio de psicólogos, 2018). Además, se tomó en cuenta la Declaración de Helsinki ya que el estudio fue abordado mediante los principios científicos apoyándose también en la literatura de diversas fuentes científicas relacionados al tema de investigación y a su vez, protegió la integridad y dignidad de los participantes (Asociación Médica Mundial, 2013).

De igual manera para la presentación y el uso de información bibliográfica de libros, artículos científicos, revistas u otros así como la presentación de tablas y figuras, estos se redactaron en base a los lineamientos planteados por el manual APA citando a los autores correspondientes de cada fuente indagada que contribuyó en la formación del presente trabajo, puesto que fue fundamental tener presente datos originales del autor o autores y de esa manera evitar ser acusados de plagio, lo que pudo conllevar a riesgos a nivel académico y jurídico (APA, 2020).

Por último, se dio la seguridad a los participantes que, al formar parte de nuestra investigación, se cuidara con mínimo detalle la integridad de cada uno de ellos, así como las respuestas brindadas (Martí, 2002), las cuales serán usadas únicamente con carácter investigativo (Consejo Sueco para la investigación de Humanidades y Ciencias Sociales, 1982).

IV. RESULTADOS

Tabla 2

Prueba de normalidad de las variables de estudio y dimensiones

Variables y dimensiones	Shapiro - Wilk		
	Estadístico	n	sig.
Dependencia emocional	0.89	384	.000
Miedo a la soledad	0.86	384	.000
Búsqueda de atención	0.90	384	.000
Ansiedad por separación	0.89	384	.000
Expresiones límites	0.82	384	.000
Expresión afectiva	0.90	384	.000
Modificación de planes	0.87	384	.000
Violencia de pareja	0.87	384	.000
Violencia física	0.70	384	.000
Manipulación	0.84	384	.000
Violencia verbal	0.87	384	.000
Coerción	0.78	384	.000
Prohibiciones	0.82	384	.000

Nota. n: Tamaño de muestra, sig.: Nivel de significancia.

Se observa en la tabla 2, que los valores alcanzados en la prueba de Shapiro – Wilk tanto de las variables de estudio como sus dimensiones presentan un nivel de significancia $< .001$, lo que denota que los datos presentados reflejan que no existe una distribución normal (Rigalli et al., 2019). y, por ende, debe emplearse la prueba no paramétrica haciendo uso del coeficiente de correlación de Spearman (Roy et al., 2020).

Tabla 3*Relación entre dependencia emocional y violencia de pareja*

		Dependencia emocional	
		Coeficiente de correlación	.793
		r ²	.629
Rho de Spearman	Violencia de pareja	Sig. (bilateral)	.000
		n	384

Nota. r²: Tamaño del efecto, sig.: nivel de significancia, n: Tamaño de muestra.

Se muestra en tabla 3 que existe una correlación positiva muy fuerte entre la dependencia emocional y violencia de pareja ya que los datos obtenidos en el coeficiente de correlación fueron de .793; asimismo, el nivel de significancia fue menor que .001 concluyendo una correlación significativa (Mondragón, 2014). Además, presenta un efecto de gran tamaño ($r^2 = .629$), esto nos permite aceptar que, a mayor nivel de dependencia emocional, mayor índice de violencia de pareja (Cohen, 1988).

Tabla 4*Relación entre dependencia emocional y las dimensiones de violencia de pareja*

		Dependencia emocional	
Rho de Spearman	Violencia física	Coeficiente de correlación	.516
		r ²	.266
		Sig. (bilateral)	.000
		n	384
	Manipulación	Coeficiente de correlación	.770
		r ²	.593
		Sig. (bilateral)	.000
		n	384
	Violencia verbal	Coeficiente de correlación	.794
		r ²	.630
		Sig. (bilateral)	.000
		n	384
Coerción	Coeficiente de correlación	.670	
	r ²	.449	
	Sig. (bilateral)	.000	
	n	384	
Prohibiciones	Coeficiente de correlación	.783	
	r ²	.613	
	Sig. (bilateral)	.000	
	n	384	

Nota. r²: Tamaño del efecto, n: Tamaño de muestra.

Se evidencia en la tabla 4 que existe una correlación positiva fuerte entre la dependencia emocional y las dimensiones de violencia de pareja, las cuales son: violencia física (rho= .516, p= .000), manipulación (rho= .770, p= .000), violencia verbal (rho= .794, p= .000), coerción (rho= .670, p= .000) y prohibiciones (rho= .783, p= .000), éstas alcanzaron un p valor menor que .001 lo que revela una relación muy significativa (Mondragón, 2014). Así también, muestran un efecto de gran tamaño ya que arrojaron puntajes mayores a .40, esto quiere decir que, ante la presencia de actitudes dependientes hacia la pareja, la aceptación de cualquier tipo de violencia se incrementará y será aceptada (Cohen, 1988).

Tabla 5*Niveles generales de dependencia emocional*

Niveles	Frecuencias	% del total
Bajo	195	50.8
Promedio	68	17.7
Alto	121	31.5
n	384	100

Nota. Bajo: 22-59, Promedio: 60-96, Alto 97-132.

La tabla 5 demuestra que, de 384 universitarios el 50.8% de ellos representa un nivel de dependencia emocional bajo, el 17.7% se sitúa en un nivel promedio y 31.5% de los participantes se ubican en un nivel de dependencia emocional alto.

Tabla 6*Niveles generales de violencia de pareja*

Niveles	Frecuencias	% del total
Violencia leve	280	72.9
Violencia moderada	95	24.7
Violencia severa	9	2.3
n	384	100

Nota. Violencia leve: 29-69, Violencia moderada: 70-109, Violencia severa: 110-145.

La tabla 6 indica que los universitarios presentan un nivel de violencia leve representado con el 72.9%, de ellos el 24.7% presenta un nivel moderado mientras que el 2.3% atraviesan por un nivel severo.

Tabla 7*Niveles generales de dependencia emocional y violencia de pareja según sexo*

Niveles	Sexo	Frecuencias	% del total
Dependencia emocional			
Bajo	Mujer	121	31.5
	Hombre	74	19.3
Promedio	Mujer	42	10.9
	Hombre	26	6.8
Alto	Mujer	82	21.4
	Hombre	39	10.2
n		384	100
Violencia de pareja			
Violencia leve	Mujer	175	45.6
	Hombre	105	27.3
Violencia moderada	Mujer	64	16.7
	Hombre	31	8.1
Violencia severa	Mujer	6	1.6
	Hombre	3	0.8
n		384	100

Nota. n: Total de la muestra, % del total: Porcentaje del total.

Se evidencia en la tabla 7 que, de acuerdo al sexo, la frecuencia de presentar un nivel de dependencia y violencia de pareja en las mujeres es superior al de los varones, pues se observa que ellas se ubican con un 31.5% en un nivel dependiente bajo, 10.9% promedio y 21.4% alto; a diferencia de los hombres que arrojaron puntajes del 19.3% en el nivel bajo, 6.8% promedio y 10.2% en el nivel alto. Asimismo, en violencia de pareja se demuestra que el 45.6% de féminas manifiestan signos de violencia leve, 16.7% violencia moderada y 1.6% de violencia severa a comparación de los hombres que se sitúan con un 27.3% en violencia leve, 8.1% nivel moderado y 0.8% severo.

V. DISCUSIÓN

La presente investigación tuvo la finalidad de determinar la relación que existe entre la dependencia emocional y violencia de pareja en universitarios de Lima Norte, esto se debe a que en la actualidad se han evidenciado altos índices de violencia de pareja en sus distintos niveles, generando consecuencias negativas que impactan significativamente en la víctima (Hilario et al, 2020). En relación a ello, diversos estudios realizados en el área de psiquiatría del Hospital Nacional Guillermo Almenara (2021) mencionan que las personas que atravesaron situaciones de violencia muestran altos indicadores de dependencia hacia su pareja e incluso minimizan las agresiones recibidas puesto que están inmersas en un nivel elevado de sumisión y baja autoestima, lo que genera la predisposición a normalizar los comportamientos violentos (González y Leal, 2016). A partir de lo expuesto, en los próximos párrafos se discutieron los resultados obtenidos con los diversos estudios desarrollados a nivel nacional e internacional citados en los antecedentes y a su vez, para facilitar su comprensión se interpretó con los modelos teóricos propuestos para las variables de estudio.

De acuerdo al objetivo general, se determinó que la dependencia emocional y la violencia de pareja se encuentran relacionadas de forma positiva, significativa y muy fuerte, con efecto de gran tamaño ($\rho = .793$, $r^2 = .629$, $p = .000$), lo que demuestra que mientras el nivel de dependencia emocional es mayor el índice de violencia de pareja también lo será, resultado que coincide con lo obtenido por Aiquipa (2018) donde evidenció que la dependencia emocional está relacionada con la violencia de pareja, pues los coeficientes de correlación alcanzados fueron altamente significativos. Asimismo, Campos et al. (2022) que comprobó que existe una correlación estadísticamente significativa de nivel moderado ($\rho = .577$, $p < .000$) entre ambas variables dado que las mujeres que presentan indicadores de dependencia emocional suelen manifestar conductas orientadas a permitir diversas situaciones de violencia.

Desde la perspectiva de Bandura (1975) en la teoría del aprendizaje social, considera a la violencia como una conducta aprendida que surge mediante la influencia del entorno, es decir que, si una persona está expuesta a actos agresivos o es testigo de ellos en el transcurso de su vida puede manifestar comportamientos

violentos o normalizarlos, permitiendo de esta manera la incidencia de la problemática.

Respecto al primer objetivo específico, se determinó que la dependencia emocional y las dimensiones de violencia de pareja presentan una correlación positiva y muy fuerte ($p = .000$), ya que en cada una de ellas arrojaron puntajes mayores a .50 (Cohen, 1988). Además, alcanzaron un nivel de significancia menor a .005 demostrando una relación muy significativa (Mondragón, 2014), las cuales son: violencia física ($\rho = .516$, $p = .000$), manipulación ($\rho = .770$, $p = .000$), violencia verbal ($\rho = .794$, $p = .000$), coerción ($\rho = .670$, $p = .000$) y prohibiciones ($\rho = .783$, $p = .000$), para contrastar lo mencionado se consideró lo manifestado por Arroyo et al. (2020) refiere que la violencia de pareja está caracterizada por la práctica de acciones agresivas de manera intencional contra los compañeros sentimentales que se clasifican a través de 5 dimensiones: violencia física, uso voluntario de la fuerza a través del cuerpo u objetos que puede generar graves lesiones o incluso la muerte; manipulación, influencia ejercida en la pareja con el objetivo de tener el control sobre sus decisiones y acciones; violencia verbal, uso de la palabra o un conjunto de estas como medio para humillar y hacer daño mediante insultos, ataques, palabras hirientes, críticas descalificantes, entre otras; coerción, presión realizada por uno de los miembros de la relación sentimental para obligar a la pareja a asumir una conducta, aprovechándose de su rol dependiente mediante la amenaza de abandono o el término de su vínculo amoroso y finalmente, prohibiciones conjunto de restricciones que establece una de las personas dentro de la relación sentimental para evitar que se realice una acción que perjudique o altere su noviazgo. Por lo general, estas conductas suelen presentarse con el objetivo de tener dominio y control sobre la pareja sentimental, obstaculizando la autonomía e independencia de esta (Medina, 2016).

Por otra parte, en relación a los niveles generales de dependencia emocional se obtuvo como resultado que de los 384 universitarios de Lima Norte, el 50.8% arroja un nivel bajo, 17.7% se sitúa en un nivel promedio y el 31.5% se posiciona en un nivel alto de dependencia emocional, resultados que difieren con lo encontrado por Núñez (2018) debido a que el 68% de sus participantes poseen una categoría normal de dependencia emocional, poniendo en evidencia niveles bajos

y normales de esta variable. Sin embargo, De la Villa et al. (2017) determinaron que existe una correlación significativa estadísticamente entre la dependencia emocional y el grado de violencia ($p = <.00$), con un tamaño moderado de efecto ($r^2 = .430$ y $r^2 = .347$). Por lo que se evidencia que las personas que reciben violencia por su pareja manifiestan indicadores elevados de dependencia emocional.

Asimismo, en cuánto a los niveles generales de violencia de pareja se halló que el 72.9% evidencia violencia leve, de ellos el 24.7% alcanza un nivel moderado mientras que el 2.3% atraviesa un nivel de violencia de pareja severo, en comparación con el estudio realizado por Ponce et al. (2019) se muestran datos similares puesto que el 54% de los universitarios no atravesaron por situaciones de violencia mientras que el 46% si fueron víctimas; resultados que no coinciden con Alarcón et al. (2021) dado que el porcentaje obtenido en cada categoría son muy lejanos a los resultados mostrados, esto se refleja en que el 52% de ellos se ubican en nivel medio de violencia de pareja y el 24% se sitúa en un nivel alto y bajo, de manera específica el tipo de violencia verbal y emocional obtuvo el 23% en cuanto a un nivel alto y la violencia física con un 21%; estos relacionados con un factor principal que es el estrés percibido con un 23%.

A su vez, se describieron los niveles generales de dependencia emocional y violencia de pareja según sexo en los cuál las personas del sexo femenino predominan la frecuencia de situarse en un nivel elevado de las variables estudiadas, se evidencia que el 31.5% de las féminas ocupan un nivel dependiente bajo, 10.9% promedio y 21.4% alto a diferencia de los hombres que arrojaron puntajes del 19.3% en el nivel bajo, 6.8% promedio y 10.2% en el nivel alto; en la variable de violencia de pareja se demuestra que el 45.6% de ellas manifiestan signos de violencia leve, 16.7% violencia moderada y 1.6% de violencia severa a comparación de los hombres que se sitúan con un 27.3% en violencia leve, 8.1% nivel moderado y 0.8% severo; caso que se asemeja a lo estudiado por Ponce et al. (2019) debido a su afirmación que las mujeres que conformaron su estudio presentan puntajes más altos en comparación de los hombres, también se muestra una relación con lo expuesto por Campos et al. (2022) donde las mujeres mayores de 18 años presentan indicadores de dependencia emocional y estas suelen manifestar conductas orientadas a permitir diversas situaciones de violencia, a lo

que Jurado y Samaniego (2019) encontraron también altos índices de dependencia emocional en sus diversas dimensiones debido a que se evidenció en cada una de las mujeres una notoria carencia afectiva que suelen compensar a través de sus parejas.

Esto se fundamenta con lo planteado por Dutton y Golant (1997) donde demuestran que haber sido víctima o testigo de maltrato incrementa la tendencia no solo de recibir acciones violentas sino también recibirlas, esto puede deberse al apego inseguro a la madre lo que ocasiona que en una relación de pareja se genere dependencia y la probabilidad de padecer ansiedad frente a la separación por lo que suelen buscar compañeros sentimentales a quienes puedan dominar y de esta manera, inconscientemente, manejar el acercamiento fallido que tuvieron en su etapa infantil, como también a la influencia de la cultura machista dado que se enfoca en el entorno y las creencias que tiene la sociedad respecto a las capacidades de la mujer, estos hechos generan una desensibilización sobre ella y recurren a usar la violencia como forma de resolver conflictos.

Estos factores han sido relacionados por González et al. (2021) donde uno de cada tres individuos que han atravesado situaciones de violencia, siendo estos dependientes emocionales a causa de la influencia del machismo, la falta de conocimiento de derechos y la falta de habilidades emocionales de las mujeres de la región.

Las implicancias encontradas en el resultado de este estudio se fundamentan en que las personas que padecen de dependencia emocional se encuentran condicionadas debido al miedo a quedarse solos(as) e incluso que no se sientan amados en un futuro lo que genera aquellas ideas negativas respecto a la valía de uno mismo y por ende, generando la aceptación de todo tipo de violencia sobre su persona empezando por las restricciones que le pone la pareja respecto a sus actividades sociales como también las manipulaciones y golpes, que puede acarrear un feminicidio.

Siguiendo con la anterior, la problemática conlleva a poner mayor énfasis sobre las implicancias que esta realidad social genera y que se está viviendo a nivel mundial ya que es considerado como un problema de salud a nivel público (Valdivia y González, 2014), donde las víctimas son jóvenes en su mayoría, los cuales

desarrollan un nivel de dependencia emocional que les permite aceptar ciertos actos de violencia. Esto se puede deber a que estas conductas han sido aprendidas en la infancia mediante la exposición a estas situaciones familiares que lamentablemente se ejercen dentro del hogar provocando que los menores repitan este tipo de violencia con las personas que lo rodean e incluso manifestándose en sus relaciones de pareja. Además, se sabe que existen diversas formas de violencia sobre todo en la pareja y muchas de estas son consideradas como silenciosas y peligrosas dado que la manera de manifestarse abarca desde una descalificación sutil hasta el daño físico más extremo (Ocampo y Amar, 2011).

Lo mencionado pone en evidencia la gran importancia que genera la dependencia emocional sobre la violencia de pareja porque no solo en la presente investigación se obtienen datos significativos sobre su relación sino también en estudios realizados a nivel nacional e internacional los cuáles permitieron a los futuros investigadores ahondar en la problemática que aquejan los universitarios en diferentes contextos e incluso se puede emplear como un antecedente para la realización de próximos estudios que conlleven el análisis de las variables empleadas.

Sin embargo, durante la elaboración de la presente investigación surgieron diversas limitaciones principalmente en la búsqueda de antecedentes actualizados que indaguen las variables de estudio a nivel nacional. Asimismo, la manera en la que se recolectaron los datos fue de manera virtual lo que provocó que el análisis sea menos confiable, ya que la variedad de respuestas pudo ser marcadas de manera aleatoria. En relación a lo anterior, las cifras obtenidas durante la recopilación de información en los instrumentos empleados pueden ser motivos generadores de una alteración significativa en la validez de los instrumentos, puesto que la mayoría de los estadísticos empleados tienen influencia respecto a la muestra que se emplea.

No obstante, estas implicancias presentadas durante el estudio no impidieron la realización del análisis por lo que se obtuvieron resultados favorables en cuanto a la relación de la dependencia emocional y violencia de pareja.

VI. CONCLUSIONES

PRIMERA

En primer lugar, se determinó que la dependencia emocional y violencia de pareja tienen una correlación positiva muy fuerte presentando un efecto de gran tamaño pues se evidenció que, a mayor nivel de dependencia emocional, mayor será el índice de violencia de pareja lo que conllevará a repercusiones graves para la salud mental de los estudiantes universitarios.

SEGUNDA

Del mismo modo, se determinó que la dependencia emocional y las dimensiones de violencia de pareja muestran una correlación positiva muy fuerte lo que quiere decir que mientras los universitarios dependan emocionalmente de su pareja, estos permitirán cualquier tipo de violencia como violencia física, manipulación, violencia verbal, coerción y prohibiciones.

TERCERA

A su vez, se demostró que los estudiantes universitarios en general presentan un nivel de dependencia emocional bajo y violencia leve. Sin embargo, una parte de la población estudiada representa un nivel alto de dependencia emocional y un nivel moderado de violencia de pareja mientras que la minoría se sitúa en un nivel dependiente promedio y violencia severa.

CUARTA

Por último, en relación a los niveles generales de dependencia emocional y violencia de pareja de acuerdo al sexo, se evidenció que la frecuencia de presentar un nivel de dependencia y violencia de pareja en las mujeres es superior al de los varones, ya que ellas se encuentran en un nivel dependiente alto y violencia severa a diferencia de los hombres que se ubican en un nivel bajo en ambas categorías.

VII. RECOMENDACIONES

PRIMERA

Para los futuros investigadores, realizar estudios sobre una de las variables el cual permite asociarlo con los factores parentales, ya que las situaciones vividas en la infancia podría ser un factor influyente en el desarrollo de los actos agresivos y/o dependientes que se presentan durante la etapa adulta y se reflejan en las relaciones amorosas.

SEGUNDA

Asimismo, desarrollar investigaciones enfocadas en el estudio de la dependencia emocional y violencia de pareja que permitan conocer la situación actual obteniendo datos actualizados en los diferentes contextos a nivel nacional y de esa manera, aportar significativamente a la comunidad científica.

TERCERA

Además, para reducir la incidencia de violencia de pareja se sugiere que los profesionales especializados en el tema desarrollen planes y/o programas de prevención enfocados en fortalecer la autovaloración y el estado emocional para una adecuada elección de pareja que permita establecer vínculos saludables, ya que se ha normalizado diversos actos de violencia (prohibiciones sobre su vida social, manipulación, empujones, etc.) por los actos de amor.

CUARTA

De la misma manera, realizar charlas y/o talleres dirigidos a la familia sensibilizando acerca de la importancia de establecer relaciones saludables durante la infancia para prevenir situaciones de violencia y dependencia en un futuro.

QUINTA

Finalmente, realizar programas de intervención enfocados en la disminución de la incidencia en la dependencia emocional y violencia de pareja a través del fortalecimiento de la autoestima para generar un empoderamiento y de esta manera generar mecanismos de protección a la población vulnerable.

REFERENCIAS

- Aiquipa, J. (2015). Dependencia emocional en mujeres víctimas de violencia de pareja. *Revista de Scielo*. 33 (2), 411-437. <http://www.scielo.org.pe/pdf/psico/v33n2/a07v33n2>
- Aiquipa, J. (2018). Dependencia emocional en mujeres víctimas de violencia de pareja. *Revista de Scielo*. 33 (2), 411-437. <http://www.scielo.org.pe/pdf/psico/v33n2/a07v33n2>
- Alarcón, Y., Alba, L., Arrieta, L., Figueroa, D., López, C. y Llanos, J. (2021). Factores asociados a la violencia de pareja en jóvenes universitarios. *Revista Unisimon*. 4 (1), 1-14. <https://revistas.unisimon.edu.co/index.php/tejsociales/article/download/5548/5328>
- American Psychological Association (2010). *Publication manual of the American Psychological Association*. (7th ed.). [Manual de Publicaciones de la Asociación de Psicología Americana]. <http://doi.org/10.1037/0000165.000>
- Anicama, J. (2014). *Cuestionario de dependencia emocional: La escala ACCA en universidades de Lima. En memorias del VI Congreso Internacional de Psicología: Fortaleciendo el bienestar y la salud psicológica*. Lima. Universidad Autónoma del Perú.
- Arias, J. (2020). *Técnicas e instrumentos de investigación científica*. https://repositorio.concytec.gob.pe/bitstream/20.500.12390/2238/1/AriasGonzales_TecnicasEInstrumentosDelInvestigacion_libro.pdf
- Arias, J., Villasis, M. y Miranda, G. (2016). The research protocol III. Study population. *Revista Alergia México*, 63(2), 201-206. <https://www.redalyc.org/pdf/4867/486755023011.pdf>
- Arroyo, D., Riquez, M. y Adriano, C. (2020). Construcción y validación del cuestionario de violencia de pareja en jóvenes de Lima Este. *Revista Científica de Ciencias de la Salud*, 13(1), 49-58. <https://doi.org/10.17162/rccs.v13i1.1346>

- Asociación Médica Mundial. (2013). *Declaración de Helsinki de la AMM-Principios éticos para las investigaciones médicas en seres humanos*.
<https://scielo.conicyt.cl/pdf/abioeth/v6n2/art10.pdf>
- Bandura, A. (1975). *Modificación de conducta: Análisis de la agresión y la delincuencia*. México: Ed. Trillas.
- Becerra, G. y Tocas, L. (2022). *Dependencia emocional y violencia de pareja en un grupo de jóvenes universitarios de la ciudad de Cajamarca, 2022* [Tesis de Licenciatura, Universidad Privada Antonio Guillermo Urrelo]. Repositorio Institucional - Universidad Privada Antonio Guillermo Urrelo.
- Campos, D., Ruiz, K., Baquerizo, B. y Vílchez, J. (2022). Dependencia emocional y violencia de pareja en mujeres de la ciudad de Tarapoto. *Revista de investigación y cultura de la Universidad César Vallejo*, 11 (1), 24-34.
<https://revistas.ucv.edu.pe/index.php/ucv-hacer/article/view/2066/1786>
- Casas, A., Repullo, J. y Donado, C. (2003) La encuesta como técnica de investigación. Elaboración de cuestionarios y tratamiento estadístico de los datos. *Revista de Atención Primaria*, 31(8), 527-538.
<https://www.elsevier.es/es-revista-atencion-primaria-27-articulo-la-encuesta-como-tecnica-investigacion--13047738>
- Castelló, J. (2005). *Dependencia emocional: características y tratamiento*. Madrid, España: Alianza Editorial.
- Castelló, J. (2012). *Características de los dependientes emocionales*.
<http://www.dependenciaemocional.org/caracteristicas.html>
- Chafla, M. y Lara, J. (2021). Emotional dependence and violence in women treated at the Fundación Nosotras con Equidad of Riobamba. *Revista Médica Electrónica*, 43(5), 1-17.
<http://www.revmedicaelectronica.sld.cu/index.php/rme/article/view/4346/5286>
- Cobeñas, J. y Montenegro, J. (2018). *Niveles de dependencia emocional y tipos de distorsiones cognitivas en mujeres maltratadas de un Hospital Nivel II-1 del distrito de Ferreñafe, setiembre – diciembre, 2017*. [Tesis de Licenciatura, Universidad Católica Santo Toribio de Mogrovejo].
<http://tesis.usat.edu.pe/handle/usat/1572>

- Cohen, J. (1998). *Statistical power analysis for the behavioral sciences* (2ª Ed.). Lawrence Erlbaum.
- Colegio de Psicólogos del Perú. (2018). *Código de ética y deontología*. https://www.cpsp.pe/documentos/marco_legal/codigo_de_etica_y_deontologia.pdf
- Consejo Nacional de Ciencia y Tecnología. (2018). *Reglamento de calificación, clasificación y registro de los investigadores del Sistema Nacional de Ciencia, Tecnología e Innovación tecnológica – Reglamento RENACYT*. https://portal.concytec.gob.pe/images/renacyt/reglamento_renacyt_version_final.pdf
- De la Villa, M., García, A., Cuentos, G. y Sirvent C. (2017). Violencia en el noviazgo, dependencia emocional y autoestima en adolescentes y jóvenes españoles. *Revista Iberoamericana de Psicología y Salud*, 8(2),96-107. <https://www.redalyc.org/articulo.oa?id=245153986004>
- De los Ríos, D. (2016). *Dependencia emocional según la teoría de Jorge Castelló, Un estudio de Caso*. [Tesis de Licenciatura, Universidad de Lima]. <https://hdl.handle.net/20.500.12724/1881>
- Denegri, M., Chunga, T., Quispilay, G. y Ugarte, S. (2022). Violencia de género, dependencia emocional y su incidencia en la autoestima en madres de estudiantes. *Revista de Ciencias Sociales*, 28(3), 318-333. <https://doi.org/10.31876/rsc.v28i3.38477>
- Dutton, D. y Golant, S. (1997). *El golpeador: Un perfil psicológico*. Barcelona: Editora Paidós
- Ferrando, P. y Carrasco, C. (2010). El análisis factorial como técnica de investigación en psicología. *Papeles del psicólogo*, 31(1), 18-33. <https://www.redalyc.org/pdf/167/16731690031.pdf>
- Gómez, M. y López-Rodríguez, J. (2017). The emotional dependence: the addiction behavior in the margins of the dual pathology. *Revista de Patología Dual*, 4(2):2. https://patologiadual.es/docs/revista/2017_07.pdf

- González, A., Guerra, T. y Rodríguez, C. (2021). Violencia y dependencia emocional en parejas adolescentes de educación secundaria de la región Huancavelica, Perú. *Revista Espacios*, 42 (5), 95-108. DOI:[10.48082/espacios-a21v42n05p07](https://doi.org/10.48082/espacios-a21v42n05p07)
- González, H. y Leal, R. (2016). Dependencia emocional como factor de riesgo para la violencia de pareja en mujeres del sector Paraíso - Corregimiento Mateo Iturralde - Distrito de San Miguelito - Panamá. *Tendencias en Psicología*, 1(2), 25- 35. <https://revistas.upagu.edu.pe/index.php/TP/article/view/332>
- Hernández, A., Ramos, M., Placencia, B., Indacochea, B., Quimis, A. y Moreno, L. (2018). *Metodología de la Investigación Científica*. 3Ciencias. <http://dx.doi.org/10.17993/CcyLI.2018.15>
- Hernández, C. y Carpio, N. (2019). Introducción a los tipos de muestreo. *Revista Alerta*, 2(1), 75-79. <https://doi.org/10.5377/alerta.v2i1.7535>
- Hilario, G., Izquierdo, J., Valdez, V. y Ríos, C. (2020). Dependencia emocional y su relación con la violencia en parejas. Una aproximación descriptiva a la revisión de literatura. *Desafíos*, 11(2), 120-125. <https://doi.org/10.37711/desafios.2020.11.2.211>
- Huamán, M. (2021). *Dependencia emocional y violencia en la relación de pareja en universitarios* [Tesis de Licenciatura, Universidad Nacional de Cajamarca]. <http://hdl.handle.net/20.500.14074/4091>
- Instituto Nacional de Estadística e Informática, (2019). *Compendio estadístico Provincia de Lima 2019*. https://www.inei.gob.pe/media/MenuRecursivo/publicaciones_digitales/Est/Lib1714/Libro.pdf
- Instituto Nacional de Estadística e Informática. (2021). *Los feminicidios y la violencia contra la mujer en el Perú, 2015 - 2019*. https://observatorioviolencia.pe/wp-content/uploads/2021/04/Presentacionde-Feminicidios-2015-2019-27-04-21_PROYECTAR.pdf
- Jurado, D. y Samaniego, S. (2019) Dependencia emocional en mujeres víctimas de violencia. *Revista de universidad internacional SEK*, 6(2), 1-7, <https://repositorio.uisek.edu.ec/bitstream/123456789/3517/1/Dependencia%2>

[0emocional%20en%20mujeres%20v%C3%ADctimas%20de%20violencia.pdf](#)

Kline, R. (2005). *Principles and practice of structural equation modeling*. New York: Guilford.

Martí, J. (2002). La Investigación: Acción participativa, estructura y fases. *Revista Dialnet*, 5(41), 79-123.
<https://dialnet.unirioja.es/servlet/articulo?codigo=839007>

Martínez, M., Tuya, L., Pérez., Abreu, A. y Cánovas, A. (2009). El coeficiente de correlación de los rangos de spearman caracterización. *Revista Scielo*, 8(2), 120-125. http://scielo.sld.cu/scielo.php?script=sci_arttext&pid=S1729-519X2009000200017&lng=es&tlng=es.

Maya, E. (2014) *Métodos y técnicas de la investigación*. http://www.librosoa.unam.mx/bitstream/handle/123456789/2418/metodos_y_tecnicas.pdf?sequence=3&isAllowed=y

Medina, B. y Suxe, L. (2021). *Estilos de crianza y su relación con la dependencia emocional en mujeres adolescentes del distrito de Chiclayo, 2020-2021*. [Tesis de Licenciatura, Universidad Señor de Sipán]. <https://hdl.handle.net/20.500.12802/9645>

Medina, P. (2019). Relación entre estilos de afrontamiento, indefensión aprendida e inadaptación en mujeres víctimas de violencia domestica del Instituto de Medicina Legal del Callao. [Tesis de Maestría, Universidad Nacional Mayor de San Marcos]. <https://hdl.handle.net/20.500.12672/15559>

Meléndez, R. (2021). *Estilos de crianza y dependencia emocional en estudiantes de secundaria de 4to y 5to de Ica, 2021*. [Tesis de Licenciatura, Universidad César Vallejo]. <https://hdl.handle.net/20.500.12692/65946>

Ministerio de la Mujer y Poblaciones Vulnerables. (Julio, 2021). *Cifras de la violencia contra las mujeres*. [Cartilla estadística del MIMP]. <https://portalestadistico.aurora.gob.pe/wp-content/uploads/2021/08/Cartilla-Estadistica-AURORA-Julio-2021.pdf>

- Ministerio de la Mujer y Poblaciones Vulnerables. (Setiembre, 2022). *Estadísticas de atención a la violencia*. [Estadísticas del MIMP]. <https://www.mimp.gob.pe/omep/estadisticas-atencion-a-la-violencia.php>
- Momeñe, J., Estévez, A., Pérez, A. y Maguregi, A. (2022). La intolerancia a la incertidumbre, la tendencia a experimentar la preocupación y el pesimismo como factores de la relación entre dependencia emocional y violencia. *Revista Scielo*, 38 (2), 327-335. <https://dx.doi.org/10.6018/analesps.448821>
- Mondagrón, M. (2014). Uso de la correlación de Spearman en un estudio de intervención en fisioterapia. *Movimiento científico*, 8(1), 98-104. <https://doi.org/10.33881/2011-7191.mct.08111>
- Moral, M. (2009). Dependencia afectiva y género: perfil sintomático diferencial en dependientes afectivos españoles. *Revista Iberoamericana de Psicología*, 43(2), 230-240. <https://www.redalyc.org/pdf/284/28412891004.pdf>
- Morales, V. (2012). *Tamaño necesario de la muestra ¿Cuántos sujetos necesitamos?*. <http://data.evalua.cdmx.gob.mx/docs/gral/taller2015/S0202EAC.pdf>
- Mousalli, G. (2015). *Métodos y diseños de investigación cuantitativa*. https://www.researchgate.net/publication/303895876_Metodos_y_Disenos_de_Investigacion_Cuantitativa
- Núñez, D. (2018). Nivel de dependencia emocional en estudiantes de psicología de una universidad privada de Lima Metropolitana. *Revista peruana de Psicología*, 7(2),57-70. <http://revistas.uigv.edu.pe/index.php/psicologia/article/view/658/580>
- Ocampo, L. y Amar, J. (2011). Intimate partner violence, the faces of the phenomenon. *Revista Salud Uninorte*, 27(1), 108-123. http://www.scielo.org.co/scielo.php?script=sci_arttext&pid=S0120-55522011000100011&lang=es
- Organización de las Naciones Unidas. (9 de marzo de 2021). *Una de cada tres mujeres en el mundo sufre violencia física o sexual desde que es muy joven*. <https://news.un.org/es/story/2021/03/1489292>

- Organización Mundial de la Salud. (8 de marzo de 2021). *Violencia contra la mujer*. <https://www.who.int/es/news-room/fact-sheets/detail/violence-against-women>
- Organización Mundial de la Salud. (9 de marzo de 2021). *La violencia contra la mujer es omnipresente y devastadora: la sufren una de cada tres mujeres*. <https://www.who.int/es/news/item/09-03-2021-devastatingly-pervasive-1-in-3-women-globally-experience-violence>
- Organización Panamericana de la Salud (2020). *¿Por qué la violencia es de interés para la Salud Pública?*. <https://www.paho.org/es/temas/prevencion-violencia>
- Organización Panamericana de la Salud, Oficina Regional para las Américas de la Organización Mundial de la Salud. (2002). *Informe Mundial Sobre la Violencia y la Salud*. http://whqlibdoc.who.int/publications/2002/9275324220_spa.pdf
- Otzen, T. y Manterola, C. (2017). Sampling techniques on a population study. *Int. J. Morphol.*, 35(1), 227-232. <https://scielo.conicyt.cl/pdf/ijmorphol/v35n1/art37.pdf>
- Patsi, L. y Requena. S. (2020). Relación entre los esquemas desadaptativos con la dependencia emocional en mujeres en situación de violencia de pareja. *Revista Scielo*, 23(3), 9-34. http://www.scielo.org.bo/scielo.php?script=sci_arttext&pid=S2223-30322020000100003&lang=es
- Ponce, C., Aiquipa, J. y Arboccó, M. (2019). Dependencia emocional, satisfacción con la vida y violencia de pareja en estudiantes universitarias. *Revista Scielo*, 7 (2), 351 -352. <http://dx.doi.org/10.20511/pyr2019.v7nSPE.351>
- Póo, A. y Vizcarra, M. (2008). Partner violence in university students. *Terapia psicológica*, 26(1), 81-88. <https://dx.doi.org/10.4067/S0718-48082008000100007>
- Rigalli, A., Lupo, M., Chulibert, M., Lombarde, M. y Lupión, P. (2019). *Uso de herramientas informáticas para la recopilación, análisis e interpretación de interés en las ciencias biomédicas: estadística básica con R*. Universidad Nacional del Rosario.

- Rodas, J., Del Castillo, M., Sandoval, J., Alatrística, M. y Vela, J. (2022). Situación actual de la violencia contra la mujer: evolución e impacto en Perú. *Revista Médica Basadrina*, 16(1), 66-78. <https://doi.org/10.33326/26176068.2022.1.1519>
- Romero, M. (2016). Pruebas de bondad de ajuste a una distribución normal. *Revista enfermería del trabajo*, 6(3), 105-114. <https://dialnet.unirioja.es/descarga/articulo/5633043.pdf>
- Roy, I., Rivas, R., Pérez, M. y Palacios, L. (2020). Correlation: not all correlation entails causality. *Revista Alergia México*, 66(3), 354-360. <https://doi.org/10.29262/ram.v66i3.651>
- Shamoo, A. y Resnik, D. (2009). *Responsible conduct of research*. Nueva York: Oxford University Press
- Streiner, D. (2003) Starting at the Beginning: An Introduction to Coefficient Alpha and Internal Consistency. *Journal of Personality Assessment*, 80(1), 99-103. https://doi.org/10.1207/S15327752JPA8001_18
- Ungo, U. (2002). *Conocimiento, libertad y poder: claves críticas en la teoría feminista*. Instituto de la Mujer de la Universidad de Panamá - 2022.
- Urbiola, I., Estévez, A., Iruarrizaga, I. y Jauregui, P. (2017). Emotional dependency in youth: Relationship with anxious and depressive symptoms, self-esteem and gender differences. *Ansiedad y Estrés*, 23(1), 6-11. <http://dx.doi.org/10.1016/j.anyes.2016.11.003>
- Valdivia, M. y González Bravo, L. (2014). Violencia en el noviazgo y pololeo: Una actualización proyectada hacia la adolescencia. *Revista de Psicología*, 32(2), 329-355. http://www.scielo.org.pe/scielo.php?pid=S0254-92472014000200006&script=sci_arttext
- Walker, L. (1979). *Battered women*. New York: Harper y Row Publishers.
- Zárate, N., Flores, P., Martínez, E., Alvarado, E. y Jiménez, C. (2022). Dependencia emocional en estudiantes de Medicina. *Revista Médica Herediana*, 33(2), 128-132. <https://doi.org/10.20453/rmh.v33i2.4246>

Zeña, S., Morocho, N., Failoc, V., Ichiro, C. y Valladares, M. (2022). Dating violence in university students. *Revista Cubana de Medicina Militar*, 51(1). <http://www.revmedmilitar.sld.cu/index.php/mil/article/view/1686/1199>

ANEXOS

Anexo 1: Matriz de consistencia

PROBLEMA	HIPÓTESIS	OBJETIVOS	VARIABLES E ITEMS	MÉTODO
¿Cuál es la relación que existe entre la dependencia emocional y la violencia de pareja en universitarios de Lima Norte?	<p>General</p> <p>Existe una relación positiva y significativa entre la dependencia emocional y la violencia de pareja en universitarios de Lima Norte.</p>	<p>General</p> <p>Determinar la relación que existe entre la dependencia emocional y la violencia de pareja en universitarios de Lima Norte.</p>	<p>Variable 1: Dependencia emocional</p> <p><i>Dimensiones</i> <i>Ítems</i></p> <p>Miedo a la soledad 1 al Búsqueda de 22 atención Ansiedad por separación Expresiones límites Expresión afectiva Modificación de planes</p>	<p>Diseño No experimental y transversal</p> <p>Nivel Descriptivo- correlacional</p> <p>Población- Muestra N= 409 357 n= 384</p>
	<p>Específicos</p> <p>a) Existe una relación positiva y significativa entre dependencia emocional y las dimensiones de violencia de pareja.</p>	<p>Específicos</p> <p>a) Determinar la relación entre dependencia emocional y las dimensiones de violencia de pareja.</p> <p>b) Describir los niveles generales de dependencia emocional y violencia de pareja</p> <p>c) Describir los niveles generales de dependencia emocional y violencia de pareja según el sexo.</p>	<p>Variable 2: Violencia de pareja</p> <p><i>Dimensiones</i> <i>Ítems</i></p> <p>Violencia física 1 al Manipulación 29 Violencia verbal Coerción Prohibiciones</p>	<p>Instrumentos Cuestionario de dependencia emocional</p> <p>Cuestionario de violencia de pareja</p>

Anexo 2: Operacionalización de las variables

VARIABLE	DEFINICIÓN CONCEPTUAL	DEFINICIÓN OPERACIONAL	DIMENSIONES	INDICADORES	ÍTEMS	ESCALA
Dependencia emocional	Se caracteriza por aquellos patrones de necesidades emocionales que se encuentran insatisfechas durante un tiempo prolongado y persistente con la finalidad de cubrirlas de manera irracional con otros individuos (Castelló, 2005).	Se medirá a través del cuestionario de dependencia emocional (CDE adaptado por Hernández) conformado por 22 ítems de respuestas y distribuido en 3 niveles: Bajo: 0 – 30 Promedio: 31 – 60 Alto: 61 a más	Miedo a la soledad	Temor ante la probable separación o abandono de la pareja.	1, 2, 18, 19	Escala ordinal tipo Likert:
			Búsqueda de atención	Búsqueda constante de la atención y aceptación de las demás personas para sentirse bien consigo misma.	3, 4	Completamente falso de mí (1)
			Ansiedad por separación	Sensación de ansiedad ante la probable ausencia o distanciamiento de la pareja.	6, 7, 8, 13, 15, 17	El mayor parte falso de mí (2)
			Expresiones límites	Modo en como la persona se expresa llevando al límite sus acciones para conseguir lo que quiere.	9, 10, 20	Ligeramente más verdadero que falso (3)
			Expresión afectiva	Necesidad constante de evidencias de afecto proveniente de la pareja.	5, 11, 12, 14	Moderadamente verdadero de mí (4)
			Modificación de planes	Grado en la que el sujeto es capaz de abandonar sus propios planes para cumplir con las expectativas de los demás.	16, 21, 22	El mayor parte verdadero de mí (5)
						Me describe perfectamente (6)

VARIABLE	DEFINICIÓN CONCEPTUAL	DEFINICIÓN OPERACIONAL	DIMENSIONES	INDICADORES	ÍTEMS	ESCALA
Violencia de pareja	Comportamientos agresivos ejercidos contra la pareja actual o anterior con quienes se ha mantenido relaciones afectivas, con o sin convivencia, estas acciones se encuentran enfocadas a realizar cualquier tipo de daño sea físico, psicológico y sexual con la finalidad de mantener el poder y/o autoridad en la relación (Arroyo, Riquez y Adriano, 2020).	Será medido a través del Cuestionario de Violencia de Pareja en Jóvenes, que consta de 29 ítems de respuestas y está distribuido en 3 niveles: No presenta violencia: 29 -69 Violencia moderada: 70 – 109 Violencia severa: 110 -145	Violencia física	- Golpes con la mano, pie o con un objeto - Arañazos y pellizcos - Mordiscos - Objetos que causan daño	11,13,14,15, 16, 17, 18, 19, 20, 21	Escala ordinal tipo Likert: Nunca (1) Casi nunca (2) A veces (3) Casi siempre (4) Siempre (5)
			Manipulación	- Chantaje económico - Controla sus reuniones - Limitación de actividades personales	10, 25, 26, 27, 29	
			Violencia Verbal	- Insultos - Gritos - Burlas - Humillaciones	2, 3, 4, 5, 7, 28	
			Coerción	- Amenazas - Autolesionarse o dañarla/o - Culparle	22, 23, 24	
			Prohibiciones	- Restricción de relaciones sociales, manera de vestir o actividades recreativas - No toma decisiones	1, 6, 8, 9, 12	

Anexo 3: Instrumentos

CUESTIONARIO DE DEPENDENCIA EMOCIONAL

Versión de Lemos y Londoño (2006) / Adaptación Hernández (2021)

Edad: _____

Sexo: (F) (M)

Tienes enamorado (a): (Sí) (No) (Nunca)

INSTRUCCIONES:

Enumeradas aquí, encontraras una serie de afirmaciones que una persona podría usar para describirse a sí misma con respecto a sus relaciones de pareja. Por favor, lea cada frase y decida que tan bien lo describe lo que ha leído. Cuando no esté seguro, base su respuesta en lo que usted siente, no en lo que usted piense que es correcto.

Elija el puntaje más alto del 1 al 6 que mejor lo describa en la siguiente escala:

1	2	3	4	5	6
Completamente falso de mí	La mayor parte falso de mí	Ligeramente más verdadero que falso	Moderadamente verdadero de mí	La mayor parte verdadero de mí	Me describe perfectamente

N°	ITEMS	1	2	3	4	5	6
1	Me siento desamparado cuando estoy solo/a.						
2	Me preocupa la idea de ser abandonado por mi pareja.						
3	Para agradar a mi pareja busco deslumbrarla o divertirla.						
4	Hago todo lo posible para ser el centro de atención en la vida de mi pareja.						
5	Necesito constantemente expresiones de afecto de mi pareja.						
6	Si mi pareja no llama o no aparece a la hora me angustia pensar que está enojada conmigo.						
7	Cuando mi pareja debe ausentarse por algunos días me siento angustiado.						

8	Cuando discuto con mi pareja me preocupa que deje de quererme.						
9	He amenazado con hacerme daño para que mi pareja no me deje.						
10	Soy alguien necesitado y débil.						
11	Necesito demasiado que mi pareja sea expresivo conmigo.						
12	Necesito tener a una persona para que yo sea más especial que los demás.						
13	Cuando tengo una discusión con mi pareja me siento vacío.						
14	Me siento muy mal si mi pareja no me expresa constantemente su afecto.						
15	Siento temor a que mi pareja me abandone.						
16	Si mi pareja me propone un programa dejo todas las actividades que tengo para estar con ella.						
17	Si desconozco donde está mi pareja me angustio.						
18	Siento una fuerte sensación de vacío cuando estoy solo.						
19	No tolero la soledad.						
20	Soy capaz de hacer cosas temerarias, hasta arriesgar mi vida, por conservar el amor del otro.						
21	Si tengo planes y mi pareja aparece, los cambio solo por ella.						
22	Me alejo demasiado de mis amigos cuando tengo una relación de pareja.						

CUESTIONARIO DE VIOLENCIA DE PAREJA EN JÓVENES

Versión de Arroyo, Riquez y Adriano (2020)

Edad: _____

Sexo: (F) (M)

INSTRUCCIONES:

- Lea cada frase que describe tu forma de pensar respecto a su pareja
- No hay contestaciones buenas o malas; lo importante es que seas sincero al responder
- No emplee mucho tiempo en cada frase
- Use la siguiente tabla para responder:

Nunca	Casi nunca	A veces	Casi siempre	Siempre
1	2	3	4	5

N°	ITEMS	1	2	3	4	5
1	¿Su pareja le prohíbe subir ciertas fotos a sus redes sociales?					
2	¿Su pareja le grita?					
3	¿Su pareja le ha insultado?					
4	¿Su pareja le ha maldecido?					
5	¿Su pareja le dice apodosos ofensivos y desagradables?					
6	¿En alguna ocasión su pareja le prohibió la visita de sus familiares?					
7	¿Su pareja le dice palabras que le hacen sentir mal?					
8	¿Su pareja le prohíbe hablar con ciertas personas?					
9	¿Su pareja le prohíbe usar prendas de vestir de su agrado?					
10	¿Su pareja le hace problema cuando sale con sus amistades?					
11	¿Ha recibido pellizcos de su pareja cuando se molesta con usted?					
12	¿Su pareja le prohíbe realizar ciertas actividades que a usted le gustan?					
13	¿Recibe jaloneos o manotazos por parte de su pareja?					

14	¿Recibe alguna cachetada por parte de su pareja?					
15	¿Su pareja le jala el cabello?					
16	¿Su pareja le araña?					
17	¿En situaciones su pareja le tiró algún objeto?					
18	¿En ocasiones su pareja la/o empujó?					
19	¿En ocasiones hubo golpes por parte de su pareja?					
20	¿En discusiones con su pareja existen patadas?					
21	¿Recibe mordidas por parte de su pareja?					
22	¿Su pareja le amenaza con terminar la relación si usted no hace lo que él/ella desea?					
23	¿Su pareja le amenaza con dejarla/o?					
24	¿Su pareja amenazó con hacerse o hacerle daño si la/lo dejaba?					
25	¿Su pareja le pide dinero sin razón alguna?					
26	¿Su pareja le dice que si no le compra lo que quiere se va a buscar a otro(a)?					
27	¿Su pareja le exige que solvente actividades costosas (viajes, ropa, comida, etc.)?					
28	¿Su pareja le hace sentir que usted tiene la culpa cuando discuten?					
29	¿Su pareja le pide que deje sus actividades personales para estar con él/ella?					

Asegúrese de haber contestado a todas las frases, gracias.

Formulario de Google para la recopilación de datos

DEPENDENCIA EMOCIONAL Y VIOLENCIA DE PAREJA EN UNIVERSITARIOS DE LIMA NORTE

Estimado(a) participante, reciba un cordial saludo.

Somos estudiantes de la escuela profesional de psicología del XI ciclo y nos encontramos realizando la presente investigación titulada "Dependencia emocional y violencia de pareja en universitarios de Lima Norte" con la finalidad de obtener el grado académico de Licenciadas. Por tal motivo, si usted cumple con los siguientes requisitos su participación sería de gran importancia para llevar a cabo nuestro estudio:

- Tener entre 18 y 30 años.
- Ser estudiante universitario.
- Pertenecer a una universidad de Lima Norte.

De antemano, agradecemos su colaboración.



zisuareszs@ucvvirtual.edu.pe (no compartidos)

[Cambiar de cuenta](#)



[Siguiente](#)



Página 1 de 6

[Borrar formulario](#)

Este formulario se creó en Universidad Cesar Vallejo. [Notificar uso inadecuado](#)

Enlace del formulario:

<https://forms.gle/6Mtk889as2vNmiGs9>

Anexo 4: Ficha sociodemográfica

1. Sexo:

- Mujer (1)
- Varón (2)

2. Edad:

- 18 - 20 años (1)
- 21 - 25 años (2)
- 26 - 30 años (3)

3. Distrito:

- Lima Norte

4. ¿Mantiene una relación de pareja?

- Sí (1)
- No (2)

5. ¿Cuánto tiempo tienes o estuviste en tu relación de pareja?

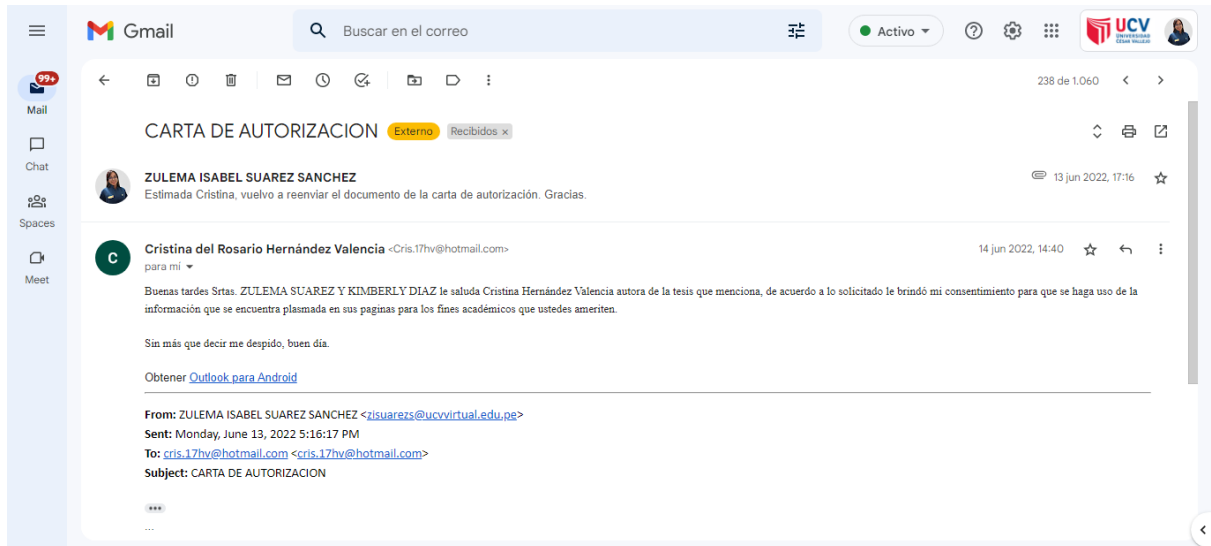
- De 1 a 6 meses (1)
- De 7 a 12 meses (2)
- Mayor de 1 año (3)

6. ¿Qué situación experimentas o has experimentado en tu relación de pareja?

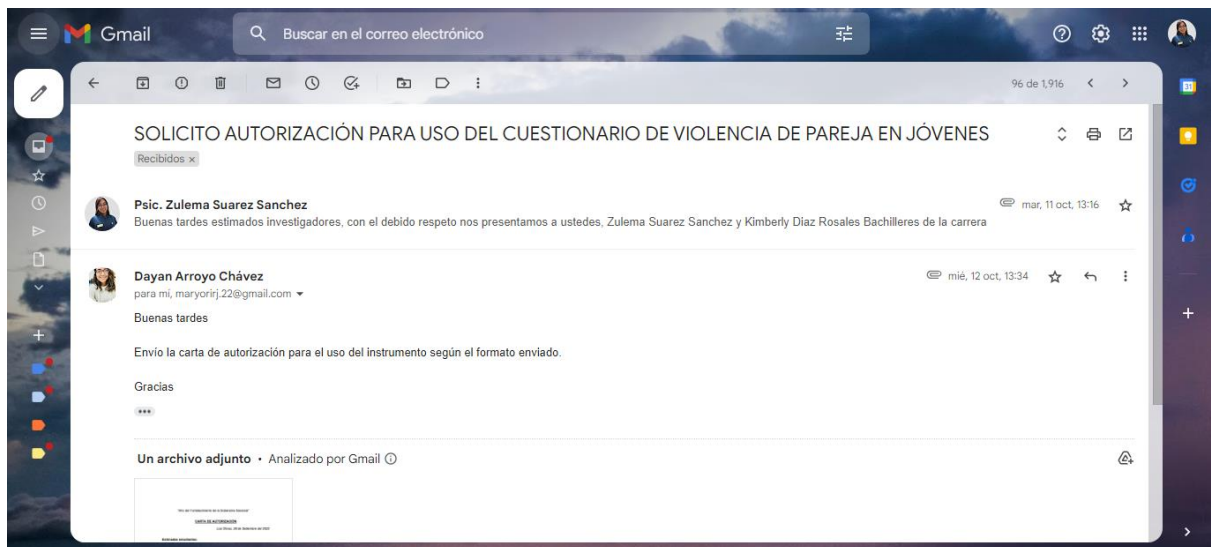
- Humillaciones, amenazas, insultos, etc.(1)
- Golpes, empujones, bofetones, etc.(2)
- Prohibiciones para salir con amistades, etc. (3)
- 2 o más alternativas mencionadas anteriormente. (4)
- Ninguna de las anteriores. (5)

Anexo 5: Autorización de uso del instrumento

Cuestionario de dependencia emocional



Cuestionario de violencia de pareja en jóvenes



Carta remitida por los autores del Cuestionario de violencia de pareja en jóvenes

"Año del Fortalecimiento de la Soberanía Nacional"

CARTA DE AUTORIZACIÓN

Los Olivos, 28 de Setiembre del 2022

Estimadas estudiantes:

Diaz Rosales, Kimberly Dayana (DNI: 74531365)
Suarez Sanchez, Zulema Isabel (DNI: 74733614)

Presente. –

De nuestra consideración:

Es grato dirigirnos a ustedes para expresar nuestro cordial saludo y a su vez autorizar, a nombre del equipo de investigación, el uso del Cuestionario de Violencia de Pareja en Jóvenes para que puedan proseguir con el desarrollo de su tesis cuyo título es "Dependencia emocional y violencia de pareja en universitarios de Lima Norte". Asimismo, cabe recalcar que el uso del instrumento en mención será solo para fines académicos y sin fines de lucro.

Agradecemos el interés proporcionado hacia nuestro estudio y la difusión del mismo. Nos despedimos de ustedes y quedamos a su disposición para cualquier duda o aclaración respecto al instrumento.

Atentamente,



Psic. Dayan Arroyo Chávez
75400092
CPsP. 40167



Psic. Maryori Riquez Julca
70461233
CPsP. 40268

Anexo 6: Consentimiento informado

CONSENTIMIENTO INFORMADO

Estimado (a) participante, su participación sería de gran importancia para llevar a cabo nuestro estudio por tal motivo, si cumple con los siguientes requisitos:

- Tener entre 18 a 30 años.
- Ser estudiante universitario.
- Pertenecer a una universidad ubicada en Lima Norte.

Se le invita a ser parte del presente proyecto de investigación que consiste en responder algunas preguntas relacionadas a las variables de estudio cuyo proceso se basa en responder dos cuestionarios con una duración de 10 minutos aproximadamente. Asimismo, de aceptar voluntariamente su consentimiento los autores garantizan la confidencialidad de sus datos personales, es decir que los resultados no se comunicarán a terceras personas, ni tienen fines diagnósticos ya que únicamente serán utilizados para fines académico.

De tener dudas o consultas relacionada al instrumento y/o participación solo debe contactarse con:

Zulema Isabel Suarez Sanchez: zisuarezs@ucvvirtual.edu.pe

Kimberly Dayana Diaz Rosales: kdiazro7@ucvvirtual.edu.pe

A partir de lo mencionado, ¿acepta participar voluntariamente de esta investigación?

- Sí, acepto.
- No acepto.

Anexo 7: Resultados del estudio piloto

Tabla 8

Estadísticos descriptivos de los ítems del cuestionario de dependencia emocional

Ítems	M	DE	g ¹	g ²	IHC	h ²
1	2.12	1.43	1.069	-0.0268	0.721	0.557
2	2.20	1.52	1.049	-0.103	0.776	0.641
3	2.74	1.60	0.484	-0.8446	0.635	0.573
4	2.45	1.56	0.83	-0.4796	0.869	0.797
5	3.04	1.63	0.229	-1.1633	0.794	0.787
6	2.50	1.61	0.911	-0.3231	0.845	0.741
7	2.62	1.58	0.559	-0.9267	0.848	0.760
8	2.38	1.50	0.87	-0.3435	0.764	0.624
9	1.74	1.43	1.786	1.8068	0.705	0.791
10	1.84	1.39	1.768	2.1964	0.747	0.792
11	2.75	1.62	0.522	-0.9171	0.815	0.790
12	1.97	1.38	1.313	0.5472	0.854	0.805
13	2.33	1.52	0.911	-0.2534	0.871	0.784
14	2.64	1.57	0.594	-0.7595	0.863	0.826
15	2.31	1.61	0.962	-0.3794	0.914	0.854
16	2.60	1.67	0.667	-0.8576	0.815	0.714
17	2.72	1.56	0.549	-0.7769	0.815	0.719
18	2.26	1.55	0.979	-0.2497	0.854	0.786
19	2.21	1.64	1.082	-0.2645	0.865	0.794
20	1.90	1.56	1.514	0.8344	0.832	0.824
21	2.39	1.65	0.909	-0.5449	0.847	0.742
22	2.52	1.69	0.77	-0.7625	0.777	0.641

Nota. M: Media; DE: Desviación estándar; g¹: Coeficiente de asimetría; g²: Coeficiente de curtosis; IHC: Índice de homogeneidad corregida o índice de discriminación; h²: Comunalidad.

Tal como se observa en la tabla 8, los puntajes en la media arrojan valores que oscilan entre 1.74 y 2.75, asimismo presenta una desviación estándar de 1.56 lo que indica que existe una alta dispersión puesto que sus valores son mayores a 1. Asimismo, el coeficiente de asimetría y curtosis se ubican en un rango de +/- 1.5 los cuáles se consideran como aceptables y con una óptima distribución (Pérez y Medrano, 2010). Por otro lado, los puntajes en el índice de homogeneidad corregida son superiores a .30 confirmando lo planteado por Kline (2005) el cuál los considera como óptimos y con gran poder discriminativo, de la misma forma se muestra que las comunalidades son mayores a .50 lo que indica que cada una de las variables se encuentran muy bien explicadas con el factor que les corresponde debido a sus puntajes altos (Detrinidad, 2016).

Tabla 9*Índices de ajuste del AFC del cuestionario de dependencia emocional*

Índices de ajuste	Índice obtenido	Índice óptimo	Autor
Ajuste absoluto			
χ^2/gf	2.40	≤ 5.00	(Escobedo et al., 2016)
RMSEA	0.10	$< .10$	(Yucel et al., 2020)
SRMR	0.04	$\leq .08$	(Cho et al., 2020)
Ajuste comparativo			
CFI	0.91	$> .90$	(Mulaik et al., 1989)
TLI	0.90	$> .90$	(Mulaik et al., 1989)

Nota. χ^2/gf : Chi-cuadrado sobre grados de libertad, RMSEA: Error de aproximación cuadrático medio, SRMR: Índice de error cuadrático medio, CFI: Índice de bondad de ajuste comparativo, TLI: Índice de Tucker-Lewis.

La tabla 9 demuestra los índices de ajuste empleados para la validez interna del cuestionario de dependencia emocional, en el cual se obtienen valores que reflejan un ajuste adecuado ($\chi^2/gf= 2.40$, $RMSEA= .07$, $SRMR= .04$, $CFI= .91$, $TLI= .90$) tanto para la muestra como para los datos del mismo de acuerdo a la literatura de los investigadores estudiados.

Tabla 10*Confiabilidad por consistencia interna del cuestionario de dependencia emocional*

	Alfa de Cronbach (α)	Omega de McDonald (ω)
Escala total	0.978	0.979
Dimensión 1: Miedo a la soledad	0.907	0.908
Dimensión 2: Búsqueda de atención	0.799	0.799
Dimensión 3: Ansiedad por separación	0.942	0.942
Dimensión 4: Expresiones límites	0.905	0.907
Dimensión 5: Expresión afectiva	0.920	0.922
Dimensión 6: Modificación de planes	0.898	0.903

Nota. ω : Omega de McDonald; α : Alfa de Cronbach

De acuerdo a lo observado en la tabla 10, el coeficiente de Alfa de Cronbach y omega de McDonald en el cuestionario de dependencia emocional obtuvo una puntuación en la escala total de $\alpha = .978$ y $\omega = .979$. Asimismo, sus dimensiones también arrojaron valores superiores a .70: miedo a la soledad ($\alpha = .907$, $\Omega = .908$), búsqueda de atención ($\alpha = .799$, $\Omega = .799$), ansiedad por separación ($\alpha = .942$, $\Omega = .942$), expresiones límites ($\alpha = .905$, $\Omega = .907$), expresión afectiva ($\alpha = .920$, $\Omega = .922$) y modificación de planes ($\alpha = .898$, $\Omega = .903$), lo que indica que existe una adecuada consistencia interna (Streiner, 2003).

Tabla 11*Estadísticos descriptivos de los ítems del cuestionario de violencia de pareja*

Ítems	M	DE	g ¹	g ²	IHC	h ²
1	1.73	1.13	1.23	2.42	0.744	0.988
2	1.75	1.01	0.98	-0.44	0.785	0.852
3	1.65	0.89	1.15	0.21	0.792	0.768
4	1.47	0.90	1.95	2.94	0.751	0.924
5	1.62	0.98	1.56	1.69	0.700	0.791
6	1.71	1.18	1.35	0.35	0.774	0.882
7	1.97	1.12	0.82	-0.64	0.826	0.845
8	1.97	1.22	0.86	-0.73	0.768	0.759
9	1.76	1.20	1.27	0.13	0.807	0.661
10	2.01	1.29	0.82	-0.84	0.764	0.689
11	1.49	0.98	1.86	1.99	0.743	0.778
12	1.82	1.15	1.07	-0.22	0.765	0.689
13	1.37	0.76	2.06	3.28	0.674	0.757
14	1.25	0.68	3.20	0.91	0.643	0.798
15	1.37	0.85	2.60	6.82	0.605	0.800
16	1.28	0.69	2.54	5.61	0.493	0.830
17	1.35	0.79	2.27	4.14	0.711	0.803
18	1.45	0.87	1.88	2.77	0.734	0.634
19	1.28	0.70	2.60	6.08	0.69	0.788
20	1.21	0.66	3.39	0.77	0.569	0.697
21	1.3	0.74	2.43	4.86	0.386	0.738
22	1.67	1.18	1.43	0.53	0.827	0.736
23	1.63	1.10	1.50	0.85	0.840	0.736
24	1.52	1.00	1.79	1.87	0.798	0.709
25	1.45	0.95	2.09	3.43	0.726	0.740
26	1.38	0.92	2.33	4.11	0.757	0.722
27	1.41	0.90	2.23	3.94	0.724	0.746
28	1.96	1.25	0.91	-0.52	0.747	0.793
29	1.90	1.21	0.96	-0.49	0.848	0.705

Nota. M: Media; DE: Desviación estándar; g¹: Coeficiente de asimetría; g²: Coeficiente de curtosis; IHC: Índice de homogeneidad corregida o índice de discriminación; h²: Comunalidad.

En la tabla 11 se observa que los puntajes en la media arrojan valores que se encuentran entre 1.28 y 2.01, y presenta una desviación estándar baja dado que la mayoría de sus valores son cercanos a 1. Asimismo, el coeficiente de asimetría y curtosis se ubican en un rango mayor y menor que +/- 1.5 los cuáles se consideran como aceptables y con una distribución adecuada (Pérez y Medrano, 2010). Por otro lado, los puntajes en el IHC son superiores a .30 confirmando lo planteado por Kline (2005) el cuál lo considera como óptimos y con gran poder discriminativo, de la misma forma se muestra que las comunalidades son mayores a .70 lo que indica que cada una de las variables se encuentran muy bien explicadas con el factor que les corresponde (Detrinidad, 2016).

Tabla 12*Índices de ajuste del AFC del cuestionario de violencia de pareja*

Índices de ajuste	Índice obtenido	Índice óptimo	Autor
Ajuste absoluto			
χ^2/gf	3.64	≤ 5.00	(Escobedo et al., 2016)
RMSEA	0.1	$< .10$	(Yucel et al., 2020)
SRMR	0.10	$\leq .10$	(Browne y Cudeck., 1993)
Ajuste comparativo			
CFI	0.76	$> .70$	(Bentler, 1990)
TLI	0.74	$> .70$	(Bentler, 1990)

Nota. χ^2/gf : Chi-cuadrado sobre grados de libertad, RMSEA: Error de aproximación cuadrático medio, SRMR: Índice de error cuadrático medio, CFI: Índice de bondad de ajuste comparativo, TLI: Índice de Tucker-Lewis.

En la tabla 12 se evidencian los índices de ajuste empleados para la validez interna del cuestionario de violencia de pareja, en el cual se obtienen valores que reflejan un ajuste adecuado ($\chi^2/gf= 3.64$, RMSA= .01, SRMR= .10), así también se determina valores aceptables en el ajuste comparativo (CFI= .76, TLI= .74).

Tabla 13*Confiabilidad por consistencia interna del cuestionario de violencia de pareja*

	Alfa de Cronbach (α)	Omega de McDonald (ω)
Escala total	0.971	0.972
Dimensión 1: Violencia física	0.928	0.932
Dimensión 2: Manipulación	0.913	0.926
Dimensión 3: Violencia verbal	0.908	0.913
Dimensión 4: Coerción	0.908	0.913
Dimensión 5: Prohibiciones	0.926	0.927

Nota. ω : Omega de McDonald; α : Alfa de Cronbach

Tal como se observa en la tabla 13, la fiabilidad del cuestionario de violencia de pareja se determinó mediante el Alfa de Cronbach y omega de McDonald en el cual se obtuvo una puntuación de la escala total de $\alpha = .971$ y $\omega = .972$, mientras que sus dimensiones arrojaron valores superiores a 0.80; violencia física ($\alpha = .928$, $\Omega = .932$), manipulación ($\alpha = .913$, $\Omega = .926$), violencia verbal ($\alpha = .908$, $\Omega = .913$), coerción ($\alpha = .908$, $\Omega = .913$) y prohibiciones ($\alpha = .926$, $\Omega = .927$), lo cual hace evidente que el instrumento es aceptable y confiable (Streiner, 2003).

Anexo 8: Cálculo del tamaño de la muestra

Donde:

$$n = \frac{NZ^2p(1-p)}{(N-1)e^2 + Z^2p(1-p)}$$

N: tamaño de la población

Z: nivel de confianza

p: probabilidad a favor

e: margen de error

n: tamaño de la muestra

Datos:

$$n = \frac{(409357)(1.96)^2(0.5)(1-0.5)}{(409357-1)(0.5)^2 + (1.96)^2(0.5)(1-0.5)}$$

N: 409 357

Z: 1.96

p: 0.5

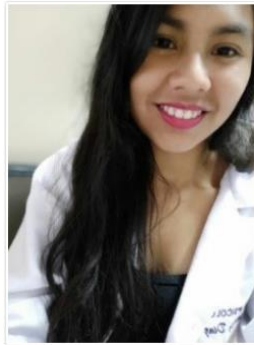
e: 0.5

n: 384

Anexo 09: Evidencia de aprobación del curso de conducta responsable de investigación

PERFIL

KIMBERLY DAYANA DIAZ ROSALES



Calificación, Clasificación y Registro de Investigadores

[Solicitar Incorporación](#)

✓ Conducta Responsable en Investigación

Fecha: 02/07/2022

PERFIL

ZULEMA ISABEL SUAREZ SANCHEZ



Calificación, Clasificación y Registro de Investigadores

[Solicitar Incorporación](#)

✓ Conducta Responsable en Investigación

Fecha: 11/04/2022

Anexo 10: Declaratoria de originalidad de los autores



UNIVERSIDAD CÉSAR VALLEJO

**FACULTAD DE CIENCIAS DE LA SALUD
ESCUELA PROFESIONAL DE PSICOLOGÍA**

Declaratoria de Originalidad de los Autores

Nosotros, DIAZ ROSALES KIMBERLY DAYANA, SUAREZ SANCHEZ ZULEMA ISABEL estudiantes de la FACULTAD DE CIENCIAS DE LA SALUD de la escuela profesional de PSICOLOGÍA de la UNIVERSIDAD CÉSAR VALLEJO SAC - LIMA NORTE, declaramos bajo juramento que todos los datos e información que acompañan la Tesis titulada: "DEPENDENCIA EMOCIONAL Y VIOLENCIA DE PAREJA EN UNIVERSITARIOS DE LIMA NORTE", es de nuestra autoría, por lo tanto, declaramos que la Tesis:

1. No ha sido plagiada ni total, ni parcialmente.
2. Hemos mencionado todas las fuentes empleadas, identificando correctamente toda cita textual o de paráfrasis proveniente de otras fuentes.
3. No ha sido publicada, ni presentada anteriormente para la obtención de otro grado académico o título profesional.
4. Los datos presentados en los resultados no han sido falseados, ni duplicados, ni copiados.

En tal sentido asumimos la responsabilidad que corresponda ante cualquier falsedad, ocultamiento u omisión tanto de los documentos como de la información aportada, por lo cual nos sometemos a lo dispuesto en las normas académicas vigentes de la Universidad César Vallejo.

Nombres y Apellidos	Firma
KIMBERLY DAYANA DIAZ ROSALES DNI: 74531365 ORCID: 0000-0001-8243-3798	Firmado electrónicamente por: KDIAZRO7 el 27-12- 2022 20:16:16
ZULEMA ISABEL SUAREZ SANCHEZ DNI: 74733614 ORCID: 0000-0001-6488-857X	Firmado electrónicamente por: ZISUAREZS el 27-12- 2022 00:07:09

Código documento Trilce: TRI - 0502968

Anexo 11: Declaratoria de autenticidad del asesor



UNIVERSIDAD CÉSAR VALLEJO

**FACULTAD DE CIENCIAS DE LA SALUD
ESCUELA PROFESIONAL DE PSICOLOGÍA**

Declaratoria de Autenticidad del Asesor

Yo, KATHERINE GRACE BARAHONA ROJAS, docente de la FACULTAD DE CIENCIAS DE LA SALUD de la escuela profesional de PSICOLOGÍA de la UNIVERSIDAD CÉSAR VALLEJO SAC - LIMA NORTE, asesor de Tesis titulada: "DEPENDENCIA EMOCIONAL Y VIOLENCIA DE PAREJA EN UNIVERSITARIOS DE LIMA NORTE", cuyos autores son DIAZ ROSALES KIMBERLY DAYANA, SUAREZ SANCHEZ ZULEMA ISABEL, constato que la investigación tiene un índice de similitud de 18.00%, verificable en el reporte de originalidad del programa Turnitin, el cual ha sido realizado sin filtros, ni exclusiones.

He revisado dicho reporte y concluyo que cada una de las coincidencias detectadas no constituyen plagio. A mi leal saber y entender la Tesis cumple con todas las normas para el uso de citas y referencias establecidas por la Universidad César Vallejo.

En tal sentido, asumo la responsabilidad que corresponda ante cualquier falsedad, ocultamiento u omisión tanto de los documentos como de información aportada, por lo cual me someto a lo dispuesto en las normas académicas vigentes de la Universidad César Vallejo.

LIMA, 27 de Diciembre del 2022

Apellidos y Nombres del Asesor:	Firma
KATHERINE GRACE BARAHONA ROJAS DNI: 46258883 ORCID: 0000-0001-7870-9130	Firmado electrónicamente por: KBARAHONARO el 09-01-2023 14:31:35

Código documento Trilce: TRI - 0502970

Anexo 12: Print del turnitin

Feedback Studio - Google Chrome
ev.turnitin.com/app/carta/es/?o=2000056903&lang=es&u=1088032488&s=1

feedback studio Kimberly Dayana Díaz Rosales, Dependencia Emocio... /null 151 de 448

Resumen de coincidencias


18 %

Se están viendo fuentes estándar

EN Ver fuentes en inglés (Beta)

Coincidencias

1	repositorio.ucv.edu.pe Fuente de Internet	8 %	>
2	Entregado a Universida... Trabajo del estudiante	5 %	>
3	repositorio.autonoma.e... Fuente de Internet	1 %	>
4	Entregado a Unviersida... Trabajo del estudiante	<1 %	>
5	Entregado a Universida... Trabajo del estudiante	<1 %	>



UNIVERSIDAD CÉSAR VALLEJO

FACULTAD DE CIENCIAS DE LA SALUD
ESCUELA PROFESIONAL DE PSICOLOGÍA

Dependencia Emocional y Violencia de Pareja en Universitarios de
Lima Norte

AUTORES:
Díaz Rosales, Kimberly Dayana (orcid.org/0000-0001-8243-3798)
Suarez Sanchez, Zulema Isabel (orcid.org/0000-0001-6488-857X)

ASESORA:
Mg. Barahona Rojas, Katherine Grace (orcid.org/0000-0001-7870-9130)


LÍNEA DE INVESTIGACIÓN:
Violencia

LÍNEA DE RESPONSABILIDAD SOCIAL UNIVERSITARIA:
Promoción de la salud, nutrición y salud alimentaria

LIMA – PERÚ

Página: 1 de 34 Número de palabras: 10115 Versión solo texto del informe | Alta resolución Activado

Anexo 13: Acta de sustentación

**UNIVERSIDAD CÉSAR VALLEJO**
FACULTAD DE CIENCIAS DE LA SALUD
ESCUELA PROFESIONAL DE PSICOLOGÍA
ACTA DE SUSTENTACION DE TESIS

Siendo las 15:30 horas del 30/01/2023, el jurado evaluador se reunió para presenciar el acto de sustentación de Tesis titulada: "DEPENDENCIA EMOCIONAL Y VIOLENCIA DE PAREJA EN UNIVERSITARIOS DE LIMA NORTE", presentado por los autores DIAZ ROSALES KIMBERLY DAYANA, SUAREZ SANCHEZ ZULEMA ISABEL estudiantes de la escuela profesional de PSICOLOGÍA.

Concluido el acto de exposición y defensa de Tesis, el jurado luego de la deliberación sobre la sustentación, dictaminó:

Autor	Dictamen
KIMBERLY DAYANA DIAZ ROSALES	Unanimidad

Firmado electrónicamente por:
VCANDELAA el 30 Ene 2023 16:30:43

VICTOR EDUARDO CANDELA
AYLLON
PRESIDENTE

Firmado electrónicamente por:
IZQUIERDOM el 30 Ene 2023 16:31:44

SANDRA SOFIA IZQUIERDO MARIN
SECRETARIO

Firmado electrónicamente por: DHSILVAS el
30 Ene 2023 16:31:49

DAVID HOMERO SILVA MORENO
VOCAL

Código documento Trilce: TRI - 0502967



UNIVERSIDAD CÉSAR VALLEJO

FACULTAD DE CIENCIAS DE LA SALUD

ESCUELA PROFESIONAL DE PSICOLOGÍA

ACTA DE SUSTENTACION DE TESIS

Siendo las 15:30 horas del 30/01/2023, el jurado evaluador se reunió para presenciar el acto de sustentación de Tesis titulada: "DEPENDENCIA EMOCIONAL Y VIOLENCIA DE PAREJA EN UNIVERSITARIOS DE LIMA NORTE", presentado por los autores DIAZ ROSALES KIMBERLY DAYANA, SUAREZ SANCHEZ ZULEMA ISABEL estudiantes de la escuela profesional de PSICOLOGÍA.

Concluido el acto de exposición y defensa de Tesis, el jurado luego de la deliberación sobre la sustentación, dictaminó:

Autor	Dictamen
ZULEMA ISABEL SUAREZ SANCHEZ	Unanimidad

Firmado electrónicamente por:
VCANDELA el 30 Ene 2023 16:30:43

VICTOR EDUARDO CANDELA
AYLLON
PRESIDENTE

Firmado electrónicamente por:
IZQUIERDOM el 30 Ene 2023 16:31:44

SANDRA SOFIA IZQUIERDO MARIN
SECRETARIO

Firmado electrónicamente por: DHSILVAS el
30 Ene 2023 16:31:49

DAVID HOMERO SILVA MORENO
VOCAL

Código documento Trilce: TRI - 0502967



Anexo 14: Autorización de publicación en repositorio institucional



UNIVERSIDAD CÉSAR VALLEJO

**FACULTAD DE CIENCIAS DE LA SALUD
ESCUELA PROFESIONAL DE PSICOLOGÍA**

Autorización de Publicación en Repositorio Institucional

Nosotros, DIAZ ROSALES KIMBERLY DAYANA, SUAREZ SANCHEZ ZULEMA ISABEL identificados con N° de Documentos N° 74531365, 74733614 (respectivamente), estudiantes de la FACULTAD DE CIENCIAS DE LA SALUD y de la escuela profesional de PSICOLOGÍA de la UNIVERSIDAD CÉSAR VALLEJO SAC - LIMA NORTE, autorizamos (X), no autorizamos () la divulgación y comunicación pública de nuestra Tesis Completa: "DEPENDENCIA EMOCIONAL Y VIOLENCIA DE PAREJA EN UNIVERSITARIOS DE LIMA NORTE".

En el Repositorio Institucional de la Universidad César Vallejo, según esta estipulado en el Decreto Legislativo 822, Ley sobre Derecho de Autor, Art. 23 y Art. 33.

Fundamentación en caso de NO autorización:

--

LIMA, 27 de Diciembre del 2022

Apellidos y Nombres del Autor	Firma
DIAZ ROSALES KIMBERLY DAYANA DNI: 74531365 ORCID: 0000-0001-8243-3798	Firmado electrónicamente por: KDIAZRO7 el 27-12- 2022 20:16:14
SUAREZ SANCHEZ ZULEMA ISABEL DNI: 74733614 ORCID: 0000-0001-6488-857X	Firmado electrónicamente por: ZISUAREZS el 27-12- 2022 00:06:44

Código documento Trilce: TRI - 0502966

Anexo 15: Dictamen



UNIVERSIDAD CÉSAR VALLEJO

FACULTAD DE CIENCIAS DE LA SALUD

ESCUELA PROFESIONAL DE PSICOLOGÍA

Dictamen para Sustentación

LIMA, 27 de Diciembre del 2022

El jurado encargado de evaluar la Tesis presentado por los autores DIAZ ROSALES KIMBERLY DAYANA, SUAREZ SANCHEZ ZULEMA ISABEL de la escuela profesional de PSICOLOGÍA, cuyo título es "DEPENDENCIA EMOCIONAL Y VIOLENCIA DE PAREJA EN UNIVERSITARIOS DE LIMA NORTE", damos fe de que hemos revisado el documento antes mencionado, luego que los estudiantes levantado todas las observaciones realizadas por el jurado, y por lo tanto está APTA para su defensa en la respectiva sustentación.

Firmado electrónicamente por: VCANDELAA
el 30 Ene 2023 16:30:35

**VICTOR EDUARDO CANDELA AYLLON
PRESIDENTE**

Firmado electrónicamente por:
IZQUIERDOM el 27 Ene 2023 12:49:21

**SANDRA SOFIA IZQUIERDO MARIN
SECRETARIO**

Firmado electrónicamente por: DHSILVAS el 27 Ene
2023 12:30:29

**DAVID HOMERO SILVA MORENO
VOCAL**

Código documento Trilce: TRI - 0502969





UNIVERSIDAD CÉSAR VALLEJO

**FACULTAD DE CIENCIAS DE LA SALUD
ESCUELA PROFESIONAL DE PSICOLOGÍA**

Declaratoria de Autenticidad del Asesor

Yo, KATHERINE GRACE BARAHONA ROJAS, docente de la FACULTAD DE CIENCIAS DE LA SALUD de la escuela profesional de PSICOLOGÍA de la UNIVERSIDAD CÉSAR VALLEJO SAC - LIMA NORTE, asesor de Tesis titulada: "DEPENDENCIA EMOCIONAL Y VIOLENCIA DE PAREJA EN UNIVERSITARIOS DE LIMA NORTE", cuyos autores son DIAZ ROSALES KIMBERLY DAYANA, SUAREZ SANCHEZ ZULEMA ISABEL, constato que la investigación tiene un índice de similitud de 18.00%, verificable en el reporte de originalidad del programa Turnitin, el cual ha sido realizado sin filtros, ni exclusiones.

He revisado dicho reporte y concluyo que cada una de las coincidencias detectadas no constituyen plagio. A mi leal saber y entender la Tesis cumple con todas las normas para el uso de citas y referencias establecidas por la Universidad César Vallejo.

En tal sentido, asumo la responsabilidad que corresponda ante cualquier falsedad, ocultamiento u omisión tanto de los documentos como de información aportada, por lo cual me someto a lo dispuesto en las normas académicas vigentes de la Universidad César Vallejo.

LIMA, 27 de Diciembre del 2022

Apellidos y Nombres del Asesor:	Firma
KATHERINE GRACE BARAHONA ROJAS DNI: 46258883 ORCID: 0000-0001-7870-9130	Firmado electrónicamente por: KBARAHONARO el 09-01-2023 14:31:35

Código documento Trilce: TRI - 0502970