



UNIVERSIDAD CÉSAR VALLEJO

**FACULTAD DE CIENCIAS DE LA SALUD
ESCUELA PROFESIONAL DE PSICOLOGÍA**

Violencia de pareja y satisfacción con la vida en jóvenes y adultos
heterosexuales de Lima Metropolitana, 2022

TESIS PARA OBTENER EL TÍTULO PROFESIONAL DE:

Licenciado en Psicología

AUTORES:

Garrido Oviedo, Ivan Antonio (orcid.org/ 0000-0003-1979-2258)

Pacheco Menendez, Gerardo Hipolito (orcid.org/0000-0002-3214-6472)

ASESOR:

Dra. Choquehuanca Flores, Leonor (orcid.org/ 0000-0002-8488-3204)

LÍNEA DE INVESTIGACIÓN:

Violencia

LÍNEA DE RESPONSABILIDAD SOCIAL UNIVERSITARIA:

Enfoque de género, inclusión social y diversidad cultural

LIMA – PERÚ

2023

Dedicatoria

En primera instancia a Dios, por brindarnos salud en tiempos difíciles, en segundo lugar, a los excelentes docentes de la escuela profesional de psicología y sobre todo a nuestros padres, hermanos e hijos por el apoyo incondicional en todo este trayecto.

Agradecimiento

A todos nuestros docentes que participaron compartiendo un poco de su experiencia y a todos los que intervinieron en la elaboración, perfeccionamiento y culminación del trabajo. Así como el soporte emocional que brindaron a los investigadores.

Índice de Contenidos

	Pág.
Carátula.....	i
Dedicatoria	ii
Agradecimiento	iii
Índice de contenidos.....	iv
Índice de Tablas	v
Resumen.....	vi
Abstract	vii
I. INTRODUCCIÓN	1
II. MARCO TEÓRICO.....	6
III. METODOLOGÍA.....	13
3.1. Tipo y Diseño de Investigación	13
3.2. Variables y Operacionalización	13
3.3. Población, Muestra y Muestreo.....	15
3.4. Técnicas e instrumentos de recolección de datos.....	16
3.5. Procedimientos	20
3.6. Método de análisis de datos.....	21
3.7. Aspectos Éticos.....	22
IV. RESULTADOS.....	24
V. DISCUSIÓN	29
VI. CONCLUSIONES	33
VII. RECOMENDACIONES.....	34
REFERENCIAS.....	35
ANEXOS	46

Índice de Tablas

	Pág.
Tabla 1 Prueba de normalidad	24
Tabla 2 Correlación entre la violencia de pareja y la satisfacción con la vida	24
Tabla 3 Corelación entre satisfacción con la vida y las dimensiones de la violencia de pareja	25
Tabla 4 Comparación de la violencia y sus dimensiones según sexo.....	25
Tabla 5 Comparación de violencia y sus dimensiones según tiempo de relación .	26
Tabla 6 Comparación de la satisfacción con la vida según sexo	27
Tabla 7 Comparación de la satisfacción con la vida según tiempo de relación.....	27
Tabla 8 Niveles de violencia y sus dimensiones	27
Tabla 9 Niveles de satisfacción con la vida.....	28

Resumen

El objetivo del estudio fue determinar la relación entre la violencia de pareja y satisfacción con la vida en jóvenes y adultos heterosexuales de Lima metropolitana, la investigación fue de tipo básico, descriptivo, correlacional, no experimental, en una muestra de 337 participantes, segmentado en 192 mujeres y 145 hombres con edades que oscilan desde los 18 años a 59 años, seleccionados por un muestreo no probabilístico por conveniencia, se utilizaron los instrumentos, Violencia entre Novios Revisado (DVQ-R) y la Escala de Satisfacción con la Vida (SWL) traducida al español, ambos aptos para la presente investigación, donde los resultados demuestran que existe una relación inversa y significativa entre estas dos variables ($r=-.592$; $p<.001$), como para todas las dimensiones ($F1=-.437$, $F2=-.513$, $F3=-.443$, $F4=-.536$, $F5=-.459$, $p<.001$) es decir que, a mayor violencia de pareja, menor será la satisfacción con la vida. En el mismo sentido, el análisis realizado en; tiempo de relación, el rango de 6 meses, evidencio niveles significativos de violencia en la pareja. Sin embargo, en relación al sexo, las mujeres evidenciaron puntajes significativos en coerción y maltrato físico.

Palabras clave: violencia de pareja, satisfacción con la vida, jóvenes, adultos, parejas heterosexuales.

Abstract

The objective of the study was to determine the relationship between intimate partner violence and satisfaction with life in young people and heterosexual adults in metropolitan Lima, the research was basic, descriptive, correlational, non-experimental, in a sample of 337 participants, segmented into 192 women and 145 men with ages ranging from 18 to 59 years, selected by a non-probabilistic sampling for convenience, the instruments Dating Violence Revised (DVQ-R) and the Satisfaction with Life Scale (SWL) were used.) translated into Spanish, both suitable for the present investigation, where the results show that there is an inverse and significant relationship between these two variables ($r=-.592$; $p<.001$), as for all dimensions ($F1=-.437$, $F2=-.513$, $F3=-.443$, $F4=-.536$, $F5=-.459$, $p<.001$) that is, the greater the partner violence, the lower the satisfaction with life. In the same sense, the analysis carried out in; relationship time, the range of 6 months, evidenced significant levels of violence in the couple. However, in relation to sex, women showed significant scores in coercion and physical abuse.

Keywords: partner violence, satisfaction with life, youth, adults, heterosexual couples.

I. INTRODUCCIÓN

La violencia en relación con la pareja es vista actualmente como uno de los comportamientos más perjudiciales en la sociedad, generando con el tiempo comportamientos violentos que van más allá de la misma pareja, desde direccionar la violencia hacia los integrantes que conforman la estructura familiar, amistades vinculadas o no al área laboral y que se pueden evidenciar en distintos momentos de la vida, generando consecuencias que afectan la salud mental de la víctima a manos de su victimario (Alfaro et al., 2017). Por otra parte, se ha evidenciado que en hombres el consumo de alcohol, sustancias psicoactivas, juegos de azar, entre otros, están relacionados con el comportamiento violento contra la mujer (Fernández, 2019).

Todo ser humano, en su mayoría, en algún momento de su vida, llega a entablar un vínculo afectivo con una persona (del sexo opuesto, relación heterosexual, etc.), considerándola parte importante en su vida. La relación de pareja permite la resolución de necesidades básicas, como, el desarrollo personal y comportamental (Rodríguez et al., 2018). No obstante, no siempre estas relaciones terminan siendo saludables para la pareja. Existen relaciones en las cuales se visibiliza la violencia y el maltrato, comportamientos que afectan significativamente la condición emocional, psicológica, sexual, físico y social de quienes la padecen (Arévalo y Obregón, 2013).

Para efectos de esta investigación, el interés de la misma se encuentra focalizado en el comportamiento contrario a los buenos tratos que se ejerce en las relaciones de un hombre y una mujer, tomando en cuenta las estadísticas, así como, los diversos organismos e instituciones que velan por la estructura y bienestar de la familia, en donde se evidencian conflictos en el sector femenino con una importante y significativa vulnerabilidad, exposición, respecto del hombre como su agresor en potencia (Cantera, 2012). En tal sentido, el estado peruano promueve, a través de la ley N° 30364, salvaguardar la integridad de la mujer en su condición, así como, el de la estructura familiar y el de sus integrantes que pudiera darse en el ámbito de la intimidad o de exposición social respecto de la posible

agresión, principalmente cuando quien es sujeto de la violencia se encuentra en condiciones de vulnerabilidad (Código Civil del Perú, 2015).

Según estudios y recolección de datos estadísticos a lo largo de los años, basándonos en esta preocupante situación que no distingue país, región o continente, la Organización Mundial de la Salud (OMS, 2021), hace evidente los siguientes datos, alrededor del mundo, existen cerca de 736 millones de casos de mujeres que, en momento de su existencia, han sido objeto por parte de sus compañeros de una respuesta violenta en el ámbito físico o sexual. Demostrando que, en cada 4 féminas, 1 de ellas cercanas al tercer quinquenio de su vida y no más de los 24 años, ha mantenido algún vínculo íntimo con otra persona, habiendo sido objeto de comportamientos violentos por parte de su pareja. Asimismo, las mujeres que residen en países donde los ingresos económicos son bajos, son víctimas de este fenómeno en forma alarmante, evidenciando un 37% donde las mujeres de los estados más necesitados vienen siendo sujetos de este comportamiento direccionado al ámbito físico y/o contacto sexual por parte de una pareja íntima en algún momento de la relación, llegando a una prevalencia de una de cada dos féminas.

En la región que inicia en México y se prolonga hasta Cabo de Hornos, se abre paso una pandemia que se protege en el silencio, esto es referido por la Comisión Económica para América Latina y el Caribe, cuando se hace evidente, un estudio del Observatorio de igualdad de Género del organismo regional de las Naciones Unidas, quien muestra como resultado de su investigación cifras de 4091 feminicidios perpetrados en 26 países de esta región en el año 2020, cifra que se expresa como un indicador de aproximación, debido a que, actualmente no disponen con el equipo para generar datos estadísticos en tiempo real (CEPAL, 2020).

En la actualidad el Federal Bureau Investigation (FBI), revela cifras estadísticas respecto de una gran cantidad de mujeres asesinadas en los Estados Unidos entre los años 2018 a 2019 con 1014 y 2991 feminicidios, respectivamente, estos son vinculando a las parejas íntimas como a sus verdugos. Asimismo, fuentes importantes revelan que el homicidio tiende a ser, la cuarta raíz principal de muerte

en contra del sector femenino, entre 1 a 19 años y que en mujeres de 20 a 44 años es la quinta más importante, indicando que este desenlace fatal ocurre en una frecuencia de tres mujeres asesinadas por día, tal como se evidenció en los periodos 2020 y 2021 durante la pandemia (The Guardian, 2021).

En un estudio realizado en el pueblo Peruano que inicio en el 2018 y termino en el año 2019, respecto de este fenómeno que afecta a las parejas, se pudo determinar que la manifestación de la violencia física al igual que la sexual direccionada hacia la mujer, existen matices representados en grupos significativos, donde la violencia física en la población de 25 a 29 años destaca los niveles más altos 28.9%, seguido de un 22% en el grupo de 20 a 24 años y 18.8% en la población de 15 a 19 años a merced de sus parejas (Secretaria Nacional de Juventudes [SENAJU], 2018-2019).

El Instituto Nacional de Estadística e Informática (INEI), registra 173 feminicidios evidenciados el 2020, en el documento, Perú Feminicidio y Violencia contra la Mujer 2015-2020 arroja cifras que indican que en la región de la costa es donde se registra la mayor cantidad de víctimas con 63 feminicidios, 46 en la selva y 28 víctimas en la sierra. En tal sentido, Lima registra 32 víctimas para el año 2020 (2015-2020). Asimismo, en lo que corre del año 2022 enero a junio, se visibiliza 4821 denuncias de féminas agredidas sexualmente, cifra que es reportadas por el Instituto Nacional de Estadística e Informática (INEI, 2022). Por otro lado, paralelamente el MIMP evidencia a través del Servicio de Atención Urgente (SAU), se han hallado 6260 casos de agresión familiar, sexual, así como, de alto riesgo, en una proporción de victimización de 5091 féminas respecto de 1169 varones.

Frente a los hechos que describen la dramática situación, obliga hacer evidente que los comportamientos violentos en las relaciones de pareja, guarda estrecha relación con diversos factores vinculados a la acción como parte del proceso de control de impulsos en la relación, afectando a la víctima en su integridad física, emocional y psicológica, eventos que desencadenan una serie de trastornos que afectan y alteran negativamente las oportunidades de sentirse satisfecho con la vida (Plata, 2019). Definitivamente, las secuelas de este fenómeno que afecta a la pareja, es un limitante de funcionalidad en la víctima desde la

coacción de la libertad, asociada a la desvalorización del ser en su autopercepción (Díaz et al., 2020). Asimismo, se puede inferir la correspondencia inmediata y característica que deviene de la violencia, respecto de las posibilidades en que la víctima pueda lograr los resultados óptimos de satisfacción con la vida (Aiquipa et al., 2019).

Frente a lo expuesto, se genera el siguiente cuestionamiento, ¿Cuál es la relación entre violencia de pareja y satisfacción con la vida en jóvenes y adultos heterosexuales de Lima Metropolitana, 2022?

Esta investigación es conveniente, debido a la importancia que implica el constructo inicial de las relaciones de una familia a futuro. En el mismo sentido, pretende contribuir, fomentar y concientizar a los jóvenes y adultos sobre su relación con la salud mental. En los niveles de relevancia social, proporcionará una contribución significativa al área de estudio, dando a conocer datos reales actuales y brindando un panorama más claro de la población estudiada, sirviendo como base para implementar programas que den soporte a la problemática para el beneficio de la comunidad universitaria y a quienes están interesados con la evaluación de la variable. Mientras que, desde la perspectiva metodológica, se obtendrán nuevas oportunidades de evaluación, además de una visión más clara sobre el instrumento, evidenciando su utilidad y validez, aportando resultados más actualizados, de manera que este trabajo influya en futuros proyectos y motive a las investigaciones a que sigan aportando nuevos conocimientos sobre la violencia de pareja. Asimismo, frente a una postura legal, esta investigación proporcionará un marco referencial frente casos de violencia de pareja en jóvenes y adultos, facilitando la pericia jurídica en los aportes de la psicología forense.

El planteamiento del objetivo general fue: Determinar la relación de violencia de pareja respecto de la satisfacción con la vida en jóvenes y adultos heterosexuales de Lima Metropolitana. Asimismo, los objetivos específicos planteados fueron: Determinar la relación entre satisfacción con la vida y las dimensiones de violencia de pareja expresadas en coerción, desapego, maltrato físico, humillación y violencia sexual en jóvenes y adultos heterosexuales de Lima Metropolitana; Comparar las diferencias de la violencia de pareja en jóvenes y

adultos heterosexuales según sexo y tiempo de relación; Comparar las diferencias de la satisfacción con la vida en jóvenes y adultos heterosexuales según sexo; Comparar las diferencias de la satisfacción con la vida en jóvenes y adultos heterosexuales según tiempo de relación; Describir los niveles de violencia de pareja y sus dimensiones; Describir los niveles de satisfacción con la vida.

Seguidamente, en la hipótesis general se planteó: Existe relación inversa y significativa entre violencia de pareja y satisfacción con la vida en jóvenes y adultos heterosexuales de Lima Metropolitana. Por tanto, en las hipótesis específicas, se formularon cuatro planteamientos adicionales, primero: Existe relación inversa y significativa entre satisfacción con la vida y las dimensiones de violencia de pareja expresadas en coerción, desapego, maltrato físico, humillación y violencia sexual; segundo: Existen diferencias significativas en violencia de pareja según sexo y tiempo de relación; tercero: Existen diferencias significativas en la satisfacción por la vida según sexo, y Cuarto: Existen diferencias significativas en la satisfacción por la vida según tiempo de relación.

II. MARCO TEÓRICO

Para intereses de esta investigación, es preciso mencionar, que, desde una perspectiva nacional, se ha tomado en consideración el estudio de Ponce et al. (2019), donde desarrollaron una investigación titulada: Dependencia emocional, satisfacción con la vida y violencia de pareja en estudiantes universitarias. Los instrumentos empleados fueron el Cuestionario de Violencia entre Novios (CUVINO), el Inventario de Dependencia Emocional (IDE) y la Escala de Satisfacción con la Vida (SWLS). Llegando a participar un total de, 1211 estudiantes universitarias entre los 18 a 21 años de Lima. Se concluyó que las mujeres víctimas de violencia de pareja poseen una relación significativa e inversa a la satisfacción con la vida y dependencia emocional ($r=-.24$, $p<.05$).

En el proceso de búsqueda no se han encontrado más antecedentes que sean coincidentes con nuestras variables, así como, los instrumentos utilizados en esta investigación y que los mismos provengan de revistas científicas indexadas, por esta razón, se tendrá en cuenta las investigaciones en donde se hayan utilizado instrumentos que evalúen el constructo de violencia de pareja y satisfacción con la vida.

De esta forma, a nivel internacional, en un estudio realizado por Verdesoto et al. (2021), en su estudio denominado: celos y violencia en parejas de estudiantes de la universidad de Cuenca, Ecuador. Los instrumentos utilizados fueron el Conflict in Adolescents Dating Relationships Inventory y la Multidimensional Jealousy Scale. Participaron un total de 186 estudiantes entre las edades de 18 a 22 años. Donde los resultados demuestran una correlación significativa entre la violencia de pareja y los celos y el estrés padecido durante la pareja ($p<.01$).

En el mismo sentido, González y Berumen (2020), en una investigación denominada: Inteligencia emocional como predictora de la satisfacción con la relación, entre jóvenes, víctimas y no víctimas de violencia en el noviazgo. Utilizaron como instrumentos de evaluación la Escala de Valoración de la Relación (RAS), el Inventario de Componente Emocional en versión corta (EQ-i) y la Escala de Violencia en Relaciones de Noviazgo Adolescente (CADRI). Participaron un total de 320 estudiantes universitarios (224 mujeres y 96 hombres), entre los 18 y 25

años de una universidad pública de México. Los resultados señalan que las parejas que no estuvieron pasando por violencia en el noviazgo, encontraron una predicción positiva en los cocientes intrapersonal e interpersonal ($r=.124$, $p<.001$) sobre la variable satisfacción con la relación.

Otro estudio que fue realizado por VÍllora et al. (2020), denominado: Bienestar subjetivo entre universitarios victimizados: comparación entre cyber Dating abuse y victimización por bullying, participaron 1657 estudiantes universitarios entre las edades de 18 y 42 años (62% mujeres y 37.1% hombres) de una universidad en España. Dieron como resultados una correlación débil e inversa entre la victimización en la violencia en la pareja y el autorreporte del bienestar subjetivo ($r=-.09$, $p<.01$). Esto demuestra, que, a niveles bajos de victimización en la pareja, habrá altos niveles de bienestar emocional, psicológico y social.

En el mismo sentido, en un estudio realizado por Pérez et al. (2020), denominado: Violencia en el noviazgo en jóvenes colombianos. Se utilizó el instrumento Dating Relationship Inventory (CADRI), donde participaron un total de 1044 estudiantes de ambos sexos, siendo 417 hombres y 627 mujeres entre los 18 y 27 años de la universidad de Barranquilla. Donde los resultados demuestran que el 55.5% de las mujeres manifiestan haber sufrido comportamientos violentos por parte de su pareja, mientras que en los hombres fue un 37.7%. Esto demuestra que existió mayor prevalencia de violencia de pareja en mujeres que en hombres.

Por su parte, Flores et al. (2019), en su estudio desarrollado en la ciudad de México, denominado: Bienestar subjetivo de mujeres, en relaciones de pareja con y sin violencia. Se utilizó la Escala Multidimensional para el bienestar subjetivo y la Escala de Violencia e Índice de severidad. Participaron un total de 139 mujeres entre los 15 y 55 años. Donde los resultados obtenidos evidenciaron que las mujeres que han sido víctimas de violencia de pareja tienden a percibir menor bienestar subjetivo ($p<.001$).

Luego de haber presentado los antecedentes, es importante aclarar los conceptos, definiciones, enfoques y aspectos teóricos que respaldan el presente estudio.

Según Aiquipa (2015), define la violencia de pareja como cualquier conducta violenta que demuestre dominancia, constante vigilancia y un patrón de movimientos que impida o restrinja el acceso de información de la mujer o del hombre, visto a nivel sexual, psicológico, físico e incluso atentar contra la vida misma. No obstante, Fabián et al. (2020), afirman que todavía se mantiene la definición de violencia en la pareja como algo normalizado y común en la cultura.

No obstante, la Organización que rige la salud a nivel mundial, define; la violencia como la acción deliberada de la fuerza física, asociado al control que se ejerce en contra de uno mismo o caso contrario, hacia otra persona, grupo o comunidad, con la intención de amenazar e intimidar, causando lesiones físicas, muerte o daño psicológico y trastornos en el ciclo vital de las víctimas. Asimismo, los actos o comportamientos opuestos al amor, a la protección que se experimenta en una relación, donde siendo la mujer, quien se encuentra en una mayor vulnerabilidad, es contra quien se ejerce de forma sistemática una condición de abuso, afectando su salud mental y con ello, se coacciona su libertad de acción (OMS, 2021).

Por otro lado, Wolfe et al. (1996), definen estos comportamientos violentos como cualquier intento de manipulación o control físico, sexual o psicológico hacia la otra persona, llegando a provocar daño en relación a la intensidad y conducta de quién lo ejerce y quien lo reciba. Mientras que, López et al. (2013), definen la violencia de pareja como ejecución de poder o autoridad, que se dan por medio de acciones que dañan y dominan la voluntad de la persona que está relacionada afectivamente con su pareja.

La teoría generacional de Dutton y Golant (1997), explica que la violencia en la pareja por parte del agresor se evidencia por ciertos factores familiares y sociales que se hayan dado en la infancia. El primer factor sería el rechazo del padre, que este da lugar a la presencia de violencia física y emocional, dando inicio a un moldeamiento de personalidad con sentimientos de ira. Seguidamente, está el apego de la madre, ya que, si el niño no ha sido atendido en algunas de sus necesidades, puede generar en el tiempo, miedo, ansiedad e inseguridad. Como también la misma cultura machista, si desde pequeño se visualiza que no existe

equidad tanto para el hombre y la mujer, va a generar en el infante pensamientos y creencias de desigualdad de género, colocando a la mujer en un nivel inferior y perjudicando a futuro la interacción con su pareja.

Asimismo, Bronfenbrenner (1977), en su teoría ecológica explica que la medida en que los factores culturales o sociales, aquellos que están en constante relación e interacción con el desarrollo del ser humano, terminan por generar un conjunto de creencias y conductas que influyen en su personalidad, así como la percepción de su entorno y cómo será afectada la conducta y el comportamiento; si el entorno que lo alberga presenta evidencias vinculadas a la desigualdad, así como comportamientos machistas vinculados a la violencia, terminan por desencadenar altas probabilidades en el moldeamiento de un patrón de conducta que perpetúa el abuso en la relación de pareja.

Otra teoría que explica el motivo del comportamiento violento en la relación de pareja, es el aprendizaje social de Bandura (1987), donde explica, las vivencias que son observadas en el núcleo familiar, van a ser aprendidas por el infante, ya que si en el entorno familiar existen indicadores disfuncionales como una mala comunicación, el uso constante de violencia física, psicológica y emocional entre otros, termina por generar en el niño un patrón de comportamiento, que si no es corregida en forma oportuna, será percibida como adecuada.

Cabe destacar que la teoría del poder (Weber, 1979), menciona que esta es la acción de imponer la propia voluntad dentro de las relaciones sociales, sin considerar la resistencia de las otras personas, este poder está centrado en el bienestar personal y no compartido.

Ante esto, el enfoque que encaja en el comportamiento de violencia en la pareja, es el enfoque cognitivo conductual, porque las reacciones comportamentales de cada persona, serán determinadas a partir de sus pensamientos y creencias, la forma en la que interpreta el medio que los rodea, así como las expectativas que proyecta a futuro (Beck, 1976). Esto quiere decir que, si una persona está en un entorno violento y la percepción agresiva es aceptada o reforzada por el mismo, generará en el individuo el uso constante de estos comportamientos al punto de neutralizarlos. Por otro lado, los pensamientos

violentos influyen en las personas que generan violencia y en las víctimas. Es por ello que, el enfoque cognitivo conductual explica cómo los pensamientos y sus procesos se relacionan con la conducta del agresor y victimario (Morales et al., 2019).

Los autores del DVQ-R, tras sus anteriores estudios, definen las dimensiones sobre la violencia de pareja.

1) El desapego, es la condición personal y psicológica que está vinculada a la autovaloración y el autoconcepto, significa básicamente saber amarnos para saber amar, capacidad que permite involucrarnos en actividades y/o con personas de forma saludable, sin generar excesos que promuevan la dependencia (Rodríguez et al., 2007; Rodríguez et al., 2010). El desapego es la capacidad de gestionar emocionalmente el vínculo afectivo respecto de una actividad o persona con la que se establece una relación (González et al., 2021).

2) Humillación, es la acción que va más allá del solo hecho de lastimar o dañar a la otra persona, acción ejercida en el nivel que colinda con la crueldad. La misma que, proviene de una intención que viola los derechos humanos, atentando contra la dignidad y el amor propio, la víctima sujeta de este agravio, suele estar en condiciones de indefensión, siendo vejada, así como, negándole el derecho a defenderse, la autonomía y la capacidad de responder frente al daño proferido (Molina, 2018); este tipo de acción que se ejerce contra otra persona o la pareja, generalmente está vinculada con la exposición social, lo que hace que el daño ejercido genere secuelas que atenta contra la salud mental de la víctima.

3) La coerción, es la acción de quien, teniendo el poder, la ejerce o direcciona contra alguien a quien se quiere someter, forzando su voluntad, conducta o comportamiento a otras más convenientes. Asimismo, la acción coercitiva guarda relación directa, con la represión, restricción e inhibición, conjunto de estrategias direccionadas a someter a través del poder y la violencia, por otro lado, este tipo de violencia suele aplicarse a través de castigos o reprimendas mediante la violencia, direccionadas a la modificación de conductas (Begoña, 2017).

4) El maltrato físico, es la acción que tiene como objetivo dañar a otro o a la pareja a través de golpes infligidos mediante patadas, quemaduras, sujeciones forzadas, pellizcos, empujones, bofetadas, tirones de cabello, mordiscos, escupitajos, así como el forzar a la ingesta de bebidas alcohólicas o sustancias psicoactivas (ONU, 2022). Por consiguiente, este tipo de comportamiento genera en la víctima condiciones de indefensión en algunos casos, en otros la codependencia vinculada a la violencia (OMS, 2014).

5) La violencia sexual, se define como toda acción sexual, la intención de consumir el hecho o acto sexual, así como, las insinuaciones o comentarios sexuales no consentidos, la acción coercitiva para direccionar la comercialización, el uso cualquiera que implique la sexualidad de otra persona en contra de su voluntad (ONU, 2010). Este tipo de agresión genera daños irreparables en el tiempo, afectando gravemente la salud mental de quien lo padece. En la actualidad este tipo de violencia señala a la mujer con altos índices de victimización y al hombre como su perpetrador en potencia (Claux, 2020).

Por otro lado, acompañando la variable principal a efectos de evidenciar algún tipo de correlación directa o inversamente proporcional con el constructo de satisfacción con la vida, obliga hacer una descripción de esta segunda variable, en tal medida que se evidencie el objetivo de estudio.

La satisfacción con la vida, es una condición en el ser humano. El mismo, que está vinculado como constructo, guardando una estrecha relación con el bienestar subjetivo. Diener, hombre de ciencia en el comportamiento de las personas, plantea este constructo a partir de la capacidad que se tiene para experimentar condiciones de bienestar, que, siendo subjetivos, permiten generar un juicio de valor, respecto de nuestra vida en relación con la de los demás, comparando emociones positivas versus emociones negativas (Diener, 2000).

Asimismo, la capacidad de percibir los niveles de satisfacción relacionada con las experiencias en la vida, implica identificar aspectos que están estrechamente vinculados, en la forma en cómo cada persona reconoce la felicidad, así como, el contexto subjetivo en el que lo visualiza, en lo personal, las vivencias de cada individuo se convierte en percepciones únicas, personales e

intransferibles, este constructo no necesariamente niega la existencia de situaciones adversas, finalmente se incluye una visión del todo respecto de la vida propia, en donde el tiempo, también es relativo (Diener, 1984).

Por otro lado, la sensación de bienestar se encuentra ligado al afecto, sentimiento que deviene de una condición hedónica, expresado a través de manifestaciones que caracterizan y determinan el estado de ánimo, así como, en una respuesta emocional, el mismo, podría generar un comportamiento positivo como también una respuesta adversa. Sin embargo, es importante considerar, que la respuesta cognitiva a todos estos procesos asociados a las sensaciones hedónicas, terminan siendo sometidas a las experiencias de vida de las personas, quienes a partir de sus propias percepciones, las reconocen y las relacionan con el constructo de satisfacción con la vida, en este complejo proceso, la visión de vida plena, termina siendo el resultado de la subjetividad y reflexión, evaluados en condición que analizan y categorizan la vida a partir de sus propios estándares (Pavot y Diener, 1993).

En consonancia, con la importancia que se evidencia respecto del constructo de la segunda variable, cabe señalar que, la búsqueda de mecanismos que direccionen al ser humano a gozar de una vida plena, se vincula con el deseo de evitar el sufrimiento. En tal sentido, las investigaciones científicas relacionan significativamente la concepción de uno mismo, respecto de la influencia del contexto cultural (Bustos et al., 2018). De la misma forma, la importancia que tiene aspirar a una vida plena, guarda relación con procesos que promuevan una vida saludable, que las experiencias que están sujetas a la temporalidad, al estado de ánimo y el contexto en la que se vivencian, esperando sean más duraderas (Calderón et al., 2018).

III. METODOLOGÍA

3.1. Tipo y Diseño de Investigación

Tipo de Investigación

Es básica porque solo se recopilaron los datos de las variables y se incrementó la información sin resolver problemas de la realidad (Ñaupas et al., 2014).

Diseño de Investigación

Es un diseño no experimental, ya que no se han manipulado en ningún momento ninguna de las variables seleccionadas, para luego recolectar y analizar los datos encontrados (Cancela, 2010).

Y es de nivel descriptivo correlacional, porque busca demostrar la relación que existe entre 2 o más variables, y describir como se presentan ante el fenómeno de estudio (Bernal, 2010).

3.2. Variables y Operacionalización

Variable 1: violencia de pareja

Definición conceptual

La violencia de pareja, es el conjunto de conductas, comportamientos abusivos que de forma deliberada se ejerce contra uno de los componentes de la relación, escalando peligrosamente, en tal forma que pueden influir, distorsionando la realidad, al punto de vincularse entre sí, llegando a interpretar, como un tipo de relación (Ocampo y Amar, 2011), en tal sentido, este comportamiento se vincula de forma directa y es expresado, en la interacción de la pareja en donde una de ellas en forma unilateral, está direccionada a someter la voluntad de la otra, atreves del poder (López et al., 2013). De la misma forma, es que este tipo de maltrato asociado a la manipulación, amenazas implícitas en las agresiones, genera un daño irreparable en la víctima, afectando la salud mental relacionada con las áreas de la sexualidad, físico, emocional psicológica (Rubio, 2015) (ver anexo 2).

Definición operacional

La variable fue medida a través del instrumento de la Violencia entre novios DVQ-R, los puntajes varían entre 5 y 100 puntos.

Dimensiones

El presente cuestionario está dividido en 5 dimensiones y cuatro preguntas cada uno: 1) Coerción: 1, 5, 13 y 17; 2) Desapego: 4, 8, 15 y 16; Maltrato físico: 3, 7, 10, y 11; 4) humillación: 9, 12, 19 y 20; 5) Violencia sexual: 2, 6, 14 y 18.

Escala de Medición

La medición es de tipo ordinal, expresada en escala Likert, opciones de cinco respuestas, desde; nunca=1, casi nunca=2, a veces=3, casi siempre = 4, y siempre = 5.

Variable 2: satisfacción con la vida

Definición Conceptual

La satisfacción con la vida es la propia evaluación cognitiva de como la persona se encuentra tan satisfecha con su vida, donde se basa en criterios perceptivos del mismo (Shin y Johnson, 1978) (ver anexo 2).

Definición Operacional

La variable fue medida a través del instrumento de la Escala de Satisfacción con la Vida (ESV), mide solo un constructo latente, la cual los puntajes oscilan entre 5 y 35 puntos.

Dimensiones

Es unidimensional y cuenta con 5 ítems.

Escala de Medición

La medición es de tipo ordinal y está representada en escala Likert, con opciones de respuesta que van desde 1 (totalmente de acuerdo) hasta 7 (totalmente en desacuerdo).

3.3. Población, Muestra y Muestreo

Población

Según Hernández y Mendoza (2018), toda población debe estar conformado por el total de sujetos cuyas características se vinculen con el objetivo de estudio, teniendo en cuenta la accesibilidad, tiempo, contenido y lugar.

Según el Instituto Nacional de Estadística e Informática (INEI, 2022), los jóvenes y adultos que residen en Lima Metropolitana entre las edades de 15 a 59 años son de 6 millones 463 mil 809 habitantes de ambos sexos.

Muestra

Parte de la población selecciona a través de un subconjunto estadístico, representativo y delimitado, en donde se procede a recoger los datos de interés según el criterio del investigador se denomina muestra (Hernández y Baptista, 2014).

La muestra requerida se determinó usando el GPower, siendo 309, sin embargo, se lograron un total de 370, donde en la depuración se obtuvo 337 participantes, y su accesibilidad se logró de manera online, considerando la representatividad de un subconjunto finito como parte de la población de estudio, (Arias, 2006), por lo tanto, es pertinente considerar el razonamiento de Comrey y Lee (1992), que sugiere que un tamaño muestral de 300 participantes es significativo para los análisis correspondientes (Ferrerres et al., 2014).

Criterios de Inclusión:

- Jóvenes y adultos entre las edades de 18 a 59 años.
- Jóvenes y adultos que residan en Lima Metropolitana.
- Jóvenes y adultos que actualmente se encuentren en una relación o hayan estado en una relación.

- Jóvenes y adultos que hayan aceptado el consentimiento informado.

Criterios de Exclusión:

- Participantes que no hayan aceptado el consentimiento informado.
- Participantes que hayan marcado de forma lineal.
- Jóvenes y adultos que no hayan tenido una relación de pareja.
- Participantes menores de edad.

Muestreo

Para Hernández et al. (2014), el muestreo, considerada herramienta útil en la investigación, la cual tiene el objetivo de establecer una parte de la población que se va a analizar. En el proceso se aplicó el muestreo no probabilístico por conveniencia (Bologna, 2011).

3.4. Técnicas e instrumentos de recolección de datos

En este proceso se aplicó la encuesta, la cual, tiene como objetivo a través de cuestionarios la recopilación de los datos mediante la modalidad virtual, basándose en preguntas claras y precisas para su posterior aplicación de los instrumentos, dando lugar resultado de manera efectiva y masiva (Obez et al., 2018) (ver anexo 3).

En la investigación se utilizaron 2 cuestionarios, donde a continuación, se mostrarán las fichas técnicas.

Ficha Técnica

Cuestionario de Violencia entre Novios Revisado (DVQ-R)

Autores: Rodríguez et al. (2010)

Administración: Individual o colectiva

Objetivo: Evaluar la victimización en las relaciones afectivas.

Dimensiones: Desapego (ítems 4, 8, 15 y 16), humillación (ítems 9, 12, 19 y 20), violencia sexual (ítems 2, 6, 14 y 18), coerción (ítems 1, 5, 13 y 17) y violencia física (ítems 3, 7, 10 y 11).

Ítems: 20

Tiempo de aplicación: de 10 a 15 minutos

Escala de medición: Ordinal, politómica

Formato de respuesta: Del 0 al 4.

Reseña Histórica

El instrumento original (CUVINO), creado por Rodríguez et al. (2010). Con el objetivo de evaluar el comportamiento violento de las parejas provenientes de España, México y Argentina, donde estaba conformada por 42 ítems y 8 dimensiones (Desapego, Humillación, Sexual, Coerción, Físico, castigo emocional e instrumental). Teniendo como respuesta la opción de una escala Likert desde nunca (1), casi nunca (2), a veces (3), frecuente (4) y muy frecuente (5).

Seguidamente, fue revisada en España por Rodríguez et al. (2016). Con el objetivo de que el instrumento DVQ-R pueda ser aplicado de forma más rápida, llegando a disminuir la cantidad de ítems a 20 y 5 dimensiones (Desapego, coerción, Humillación, Físico y Sexual). La forma de respuesta, sigue siendo la misma.

Consigna de Aplicación

La aplicación del instrumento se puede realizar en forma individual como de manera colectiva, el tiempo requerido para ser respondido, oscila entre 10 a 15 minutos. Para iniciar se les solicita a los participantes que lean detalladamente las preguntas y marquen basándose en su percepción y como se identifican con cada pregunta.

Calificación del instrumento

Para su calificación del DVQ-R, se varía entre 5 y 100 puntos, donde el mayor puntaje presencia mayor violencia de pareja.

Evidencias Psicométricas Originales

En la versión original participaron 5174, donde 1742 fueron hombres y 3432 féminas, con edades que fluctuaban entre los 15 a 26 años, procedente de los países España, México y Argentina. Basándonos en el AFE se indicó una varianza total de 51.30% en las 8 dimensiones y se obtuvo una confiabilidad de consistencia interna con valores alfa de .58 y .81 entre sus factores y .932 en total.

Mientras que, el instrumento DVQ-R por Rodríguez et al. (2016), participaron un total de, 6138 adolescentes y jóvenes, donde el 60.4% eran mujeres y el 39.6% eran hombres, entre las edades de 15 y 26 años, procedentes de 5 provincias españolas. Basándonos en los resultados, se demostró un ajuste del modelo: CFI=.95, TLI=.94 y RMSEA=.018. Asimismo, la aplicación del alfa demostró una consistencia interna aceptable, evidenciando un valor total de .85 como .64 a .74 en sus dimensiones.

Evidencias Psicométricas Peruanas

Debido a que no se pudo encontrar estudios de la realidad peruana, se procedió a realizar una búsqueda en repositorios, en donde se pudo encontrar en la Universidad César Vallejo el trabajo de Huaroto y Llamuja (2021), donde participaron un total de 357 personas de ambos sexos, donde en su AFC, se pudo encontrar un CFI=.940, TLI=.929, RSMEA=.037 y SRMR=.047. Mientras que, en los indicadores de confiabilidad por consistencia interna, se obtuvieron puntajes .759 y .848 en el alfa de Cronbach y .767 y .852 en el coeficiente de omega.

Evidencias Psicométricas del Piloto

Para el piloto participaron 108 colaboradores con edades entre 18 a 55 años (M=30.30, DE=9.08), 52.7% mujeres. El análisis de ítems demostró que no existe multicolinealidad entre los reactivos y se demuestra calidad métrica a partir de los valores de asimetría y curtosis entre +/-1.5, excepto en el ítem 11 y 18, IHC y h2 superiores a .30. También, se puso a prueba la validez de estructura interna

mediante el AFC obteniendo valores adecuados ($X^2/gf=1.588$, $TLI=.972$, $CFI=.966$, $GFI=.989$, $AGFI=.982$, $RMSEA=.074$ y $SRMR=.068$), junto al análisis de consistencia interna, resultando valores de ω superiores a .70 para la escala total y sus dimensiones. Es así que, se demuestra empíricamente la validez, así como, la confiabilidad del instrumento aplicado en dicho estudio.

Ficha Técnica

Escala de Satisfacción con la Vida – ESV

Autores: Diener et al. (1985)

Adaptación en español: Vázquez, Duque y Hervás (2013)

Administración: Individual o colectiva

Objetiva: Evaluar el nivel de satisfacción con la vida

Dimensión: Es unidimensional (satisfacción con la vida)

Ítems: 5 ítems

Tiempo de aplicación: de 5 a 7 minutos

Escala de medición: Ordinal, politómica

Formato de respuesta: del 1 al 7

Reseña Histórica

La SWLS ha sido creado por Pavot y Diener (1993), donde puede ser aplicada tanto jóvenes y adultos de forma grupal o individual, con un tiempo 10 minutos para ser respondida. Tiene una estructura unidimensional de 5 preguntas, respuesta en una escala tipo Likert que empieza desde; (1) fuertemente en desacuerdo, (2) en desacuerdo, (3) ligeramente en desacuerdo, (4) ni de acuerdo ni en desacuerdo, (5) ligeramente de acuerdo, (6) de acuerdo y (7) fuertemente de acuerdo. Asimismo, fue validada al español por Vázquez et al. (2013), debido al tamaño de la prueba, se facilitó su adaptación al español.

Consigna de Aplicación

La aplicación del instrumento se puede realizar de manera individual o colectiva y conserva una duración de 5 a 8 minutos. Para iniciar se le solicita los participantes que lean las preguntas y marquen con base en su percepción que tienen sobre su satisfacción con su vida.

Calificación del instrumento

Para su calificación de la ESV, donde su calificación oscila entre 5 y 35 puntos, donde el mayor puntaje presencia mayor satisfacción con la vida.

Evidencias Psicométricas Originales

En la versión original creada por Pavot y Diener (1993), se pudo encontrar una consistencia interna de .87 y un análisis factorial exploratorio pudo determinar un factor subyacente, demostrando una invarianza de 66%. Asimismo, se pudo llegar a una correlación negativa ($r=-0.72$ y $p=0.001$).

La ESV en su versión adaptada y traducida al español por Vázquez et al. (2013), en los parámetros psicométricos, evidenciaron una estructura interna, llegando a reportar grados óptimos de ajuste del instrumento ($X^2=38.46$; $gl=5$; $p=.001$; $CFI=.994$; $TLI=.998$; $RMSEA=.047$).

Evidencias Psicométricas Peruanas

En el estudio de Chiroque et al. (2020), participaron 314 personas de lima metropolitana, donde 166 fueron mujeres y 148 hombres, entre las edades de 18 a 59 años. Llegando a obtener como resultados unos índices de ajuste $TLI=.997$, $CFI=.998$, $RMSEA=.021$ y $SRMR=.021$ sobre su unidimensionalidad, como también un α de Cronbach de .79 y ω .80.

Evidencias Psicométricas del Piloto

El piloto como prueba se ejecutó con 108 participantes de edades entre 18 a 55 años ($M=30.30$, $DE=9.08$), 47.3% hombres. El análisis de los reactivos demostró que no existe multicolinealidad entre los ítems, asegurando calidad

métrica, puesto que los valores de asimetría y curtosis se ubicaron entre +/-1.5, junto a valores de IHC y h2 superiores a .30. Del mismo modo, se puso a prueba la validez de estructura interna mediante el AFC obteniendo valores adecuados ($X^2/gl= 1.041$, $TLI=.985$, $CFI=.971$, $GFI=.974$, $AGFI=.923$, $RMSEA=.020$ y $SRMR=.055$), junto al análisis de consistencia interna, resultando en un valor de $\omega=.518$, por lo que se calcularon intervalos de confianza, hallando un valor máximo de $\omega=.706$, considerado adecuado. Es así que, se demuestra empíricamente la validez, así como, la confiabilidad del instrumento en la población de estudio.

3.5. Procedimientos

En primer lugar, se gestionó la autorización pertinente para el uso de los instrumentos DVQ-R y ESV, quienes accedieron posteriormente vía correo Gmail.

En segundo lugar, se estructuró un formulario de acopio de datos de forma virtual a través de Formularios de Google. El documento se inició con una presentación de la investigación, se mencionó que, su participación es de carácter anónimo y voluntaria, y que deberán aceptar el consentimiento informado para su participación, al igual que los datos sociodemográficos y leer cuidadosamente las indicaciones para responder cada uno de los instrumentos (ver anexo 4).

En tercer lugar, al terminar su preparación se compartió el enlace mediante distintas redes sociales con el fin de que puedan proceder a responder. Esta alternativa de recolección de datos permitirá, a que el investigador llegue de manera rápida y eficaz, a lugares, así como, acceder a la cantidad necesaria de participantes debido a su utilidad y fácil accesibilidad de los participantes (Cotonieto et al., 2019).

Finalmente, después de haber recolectado la información entre jóvenes y adultos, se descartó parte de la información, teniendo en cuenta los criterios utilizados en la investigación, para luego realizar la base de datos.

3.6. Método de análisis de datos

La información base fue adecuada a un formato de Microsoft Excel, el análisis estadístico de los datos recabados en este estudio fue procesado en los

programas IBM SPSS v26. En principio, se analizó la distribución de la información, para este fin se calculó con Shapiro Wilk, que ha demostrado mayor robustez estadística para este fin, tanto en muestras pequeñas y grandes (Ghasemi & Zahediasl, 2012); a partir de los resultados, se determinó que los datos no son paramétricos, utilizaron los estadísticos Rho de Spearman, U de Mann Whitney, H de Kruskal Wallis respectivamente (Martínez et al., 2009; Ventura-León 2016). Seguidamente, se presentaron los resultados como obliga el formato APA, junto a los datos descriptivos para cada variable.

3.7. Aspectos Éticos

La investigación tomó en cuenta los aspectos éticos del Código Nacional de la Integridad Científica del CONCYTEC (2019), donde se promueve la importancia de la integridad y las adecuadas conductas prácticas de los estudios científicos, especificando que en toda investigación se debe tomar en consideración los principios de: integridad, honestidad intelectual, veracidad, transparencia, objetividad e imparcialidad, responsabilidad; además, la base de datos del estudio y en relación con sus resultados deben ser de carácter objetivo y evitar caer en la influencia de intereses tanto políticos, personales y económicos.

Seguidamente, según las normas de la Asociación de Psicólogos Americanos (APA, 2019), en su código de ética señala que las investigaciones ejecutadas por profesionales de la salud, particularmente, los psicólogos, se deben realizar con la venia de los autores de cada instrumento aplicado, junto a las citas y referencias correspondientes; también, añade que se debe explicar de manera clara los objetivos de investigación a los colaboradores, entregar el consentimiento informado donde se asegura la confidencialidad de la información y garantizar su bienestar.

Del mismo modo, el estudio tuvo en cuenta lo acordado en el código de ética y deontología del Colegio de Psicólogos del Perú (2017), que asegura que se debe preservar en todo momento la integridad y salud mental de los colaboradores, permitiendo que tengan la libertad de decidir participar o abandonar el estudio en cualquier momento.

Finalmente, el trabajo se suscribe a los principios bioéticos de beneficencia, es decir, se protege la integridad de los participantes por encima de los intereses de la propia investigación; no maleficencia, por ello, esta investigación busca promover el bien y evita en todo momento causar daño, autonomía; los participantes tienen la libre decisión sobre sus acciones, justicia; asegurar el cuidado de la salud de las personas como un derecho fundamental (Ferro et al., 2009).

IV. RESULTADOS

Tabla 1

Prueba de normalidad

Variables	Shapiro-Wilk		
	Estadístico	gl	Sig.
<i>Violencia de pareja</i>	.869	337	<.001
<i>Coerción</i>	.885	337	<.001
<i>Desapego</i>	.930	337	<.001
<i>Maltrato físico</i>	.648	337	<.001
<i>Humillación</i>	.838	337	<.001
<i>Violencia sexual</i>	.726	337	<.001
<i>Satisfacción con la vida</i>	.986	337	<.001
<i>Sexo</i>	.629	337	<.001
<i>Tiempo de relación</i>	.611	337	<.001

Nota: gl=grados de libertad, sig.=significancia

Como se muestra en la tabla 1, para el análisis se aplicó Shapiro-Wilk dada su potencia estadística (Ghasemi & Zahediasl, 2012), es así que se identificó que los valores de la significancia se encuentran por debajo de $p < .05$, empleándose en ese sentido estadísticos no paramétricos para la obtención de los resultados pertinentes (Flores-Ruiz et al., 2017).

Tabla 2

Correlación entre violencia de pareja y satisfacción con la vida

		Satisfacción con la vida
Violencia de pareja	Rho de Spearman	-.592
	r^2	.350
	p	<.001
	n	337

Nota: p=significancia, r^2 =tamaño del efecto, n=muestra

Como se muestra en la tabla 2, la conclusión evidencia la correlación inversa y significativa de ambas variables ($r = -.592$, $p < .001$), y de magnitud considerable, puesto que se ubicó entre el rango de $-.51$ a $-.75$ (Mondragón, 2014), junto a un tamaño de efecto mediano ($r^2 = .350$), ubicándose entre $.30$ a $.50$ (Cohen, 1988), lo que permite asegurar que a mayor violencia de pareja menos satisfacción con la vida.

Tabla 3

Correlación entre satisfacción con la vida y las dimensiones de la violencia de pareja

		F1	F2	F3	F4	F5
Satisfacción con la vida	Rho	-.437	-.513	-.443	-.536	-.459
	r ²	.190	.263	.196	.287	.210
	p	<.001	<.001	<.001	<.001	<.001
	n	337	337	337	337	337

Nota: p=significancia, r²=tamaño del efecto, n=muestra, F1: Coerción; F2: Desapego; F3: Maltrato físico; F4: Humillación; F5: Violencia sexual

Como se muestra en la tabla 3, la correlación entre la satisfacción con la vida y las dimensiones coerción, maltrato físico y violencia sexual fue inversa y significativa ($r=-.437$, $-.443$ y $-.459$, $p<.001$), de magnitudes medias por ubicarse entre $-.11$ a $-.50$ (Mondragón, 2014), mientras que la relación con el desapego y humillación también fue inversa y significativa ($r=-.513$, y $-.536$, $p<.001$) pero de magnitud considerable al encontrarse entre $-.51$ a $-.70$ (Mondragón, 2014), además que, en todos los casos el tamaño de efecto fue pequeño por oscilar entre $.10$ a $.30$ (Cohen, 1988).

Tabla 4

Comparación de la violencia y sus dimensiones según sexo

	Sexo	n	Rango promedio	U de Mann Whitney	P	r _{bis}
Violencia de pareja	Hombre	192	157.83	11776.000	.015	.154
	Mujer	145	183.79			
Coerción	Hombre	192	150.18	10306.000	.001	.260
	Mujer	145	193.92			
Desapego	Hombre	192	167.79	13688.500	.793	.017
	Mujer	145	170.60			
Maltrato físico	Hombre	192	157.83	11775.500	.007	.154
	Mujer	145	183.79			
Humillación	Hombre	192	162.89	12747.000	.174	.084
	Mujer	145	177.09			
Violencia sexual	Hombre	192	165.62	13270.500	.430	.047
	Mujer	145	173.48			

Nota: p=significancia, n=muestra, r_{bis}=tamaño del efecto

La tabla 4 señala que se hallaron diferencias significativas en la violencia de pareja total, junto a las dimensiones, coerción y maltrato físico, pues el valor de la significancia fue menor a $p < .05$, por lo que existen diferencias al comparar los grupos de hombres y mujeres, además, los tamaños de efecto fueron pequeños por encontrarse entre el rango de .10 a .30, siendo de $r_{bis} = .154$ para violencia de pareja total, $r_{bis} = .260$ para coerción y $r_{bis} = .154$ para maltrato físico, (Domínguez-Lara, 2017).

Tabla 5

Comparación de la violencia y sus dimensiones según tiempo de relación

	Tiempo de relación	n	Rango promedio	H de Kruskal Wallis	P	η^2H
Violencia de pareja	Actualmente estoy en una relación	237	158.31	16.776	.001	.037
	Hace más de 3 meses	32	202.42			
	Hace más de 6 meses	27	228.52			
	Hace más de 1 año	41	165.50			
Coerción	Actualmente estoy en una relación	237	156.54	16.651	.001	.032
	Hace más de 3 meses	32	204.77			
	Hace más de 6 meses	27	221.17			
	Hace más de 1 año	41	178.73			
Desapego	Actualmente estoy en una relación	237	157.92	13.181	.004	.038
	Hace más de 3 meses	32	205.53			
	Hace más de 6 meses	27	211.91			
	Hace más de 1 año	41	176.29			
Maltrato físico	Actualmente estoy en una relación	237	165.96	8.302	.040	.023
	Hace más de 3 meses	32	165.27			
	Hace más de 6 meses	27	214.74			
	Hace más de 1 año	41	159.38			
Humillación	Actualmente estoy en una relación	237	162.43	9.331	.025	.028
	Hace más de 3 meses	32	190.67			
	Hace más de 6 meses	27	214.39			
	Hace más de 1 año	41	160.20			
Violencia sexual	Actualmente estoy en una relación	237	161.30	10.471	.015	.034
	Hace más de 3 meses	32	194.70			
	Hace más de 6 meses	27	212.09			
	Hace más de 1 año	41	165.05			

Nota: p=significancia, n=muestra, η^2H =tamaño del efecto

En la tabla 5, se identificaron contrastes significativos entre los tiempos de relación en la variable total y todas las dimensiones, ya que los valores de significancia fueron $p < .05$, lo que aseguran diferencias entre el tiempo de relación, no obstante, el tamaño de efecto osciló entre .023 a .038 lo que resulta insuficiente para asegurar

tamaños de efectos, por no alcanzar el mínimo esperado de .04 (Domínguez-Lara, 2017). Es decir, que el tiempo de relación con mayor rango es el de 6 meses, seguido el de 3 meses, 1 año y finalmente actualmente en una relación.

Tabla 6

Comparación de la satisfacción con la vida según sexo

	Sexo	n	Rango promedio	U de Mann Whitney	P	r _{bis}
Satisfacción con la vida	Hombre	192	173.16	13122.0	.367	.057
	Mujer	145	163.50			

Nota: p=significancia, n=muestra, r_{bis}=tamaño del efecto

En la tabla 6, se muestra la inexistencia de un contraste significativo para la variable satisfacción con la vida relacionado con el sexo, pues la significancia fue mayor $p > .05$, por lo que se afirma que no existen diferencias entre hombres y mujeres.

Tabla 7

Comparación de la satisfacción con la vida según tiempo de relación

	Tiempo de relación	n	Rango promedio	H de Kruskal Wallis	p	$\eta^2 H$
Satisfacción con la vida	Actualmente estoy en una relación	237	172.01	3.277	.351	.008
	Hace más de 3 meses	32	154.34			
	Hace más de 6 meses	27	143.67			
	Hace más de 1 año	41	179.70			

Nota: p=significancia, n=muestra, $\eta^2 H$ =tamaño del efecto

En la tabla 7, no se identificaron diferencias significativas según el tiempo de relación para la variable satisfacción con la vida, pues la significancia fue mayor a $p > .05$.

Tabla 8

Niveles de violencia de pareja y sus dimensiones

Niveles	Total		F1		F2		F3		F4		F5	
	f	%	f	%	f	%	f	%	f	%	f	%
Bajo	169	50.1	154	45.7	153	45.4	197	58.5	154	45.7	172	51.0
Medio	126	37.4	144	42.7	137	40.7	76	22.6	147	43.6	99	29.4
Alto	42	12.5	39	11.6	47	13.9	64	19.0	36	10.7	66	19.6
Total	337	100	337	100	337	100	337	100	337	100	337	100

Nota: f=frecuencia, %=porcentaje, F1: Coerción; F2: Desapego; F3: Maltrato físico; F4: Humillación; F5: Violencia sexual

La tabla 8, muestra que para la violencia general predomina el nivel bajo con el 50.1%, seguido del medio con el 37.4% y alto con el 12.5%, de igual manera, este resultado se replica para las dimensiones donde en todos los casos predomina el nivel bajo seguido del nivel medio, siendo del 45.7% para la coerción, 45.4% para el desapego, 58.5% para el maltrato físico, 45.7% para humillación y 51% para violencia sexual.

Tabla 9

Niveles de satisfacción con la vida

		Total	
Niveles	F	%	
Bajo	113	33.5	
Medio	106	31.5	
Alto	118	35.0	
Total	337	100	

Nota: f=frecuencia, %=porcentaje

En la tabla 9 se encontraron puntajes similares, donde predomina el nivel alto con el 35% de casos, seguido del nivel bajo con el 33.5% y medio con el 31.5%.

V. DISCUSIÓN

La presente investigación tuvo como objetivo general, determinar la relación violencia de pareja respecto de la satisfacción con la vida en jóvenes y adultos heterosexuales de Lima Metropolitana. De esta forma, se comprobó, que existe una relación inversa y significativa entre estas dos variables ($r=-.592$), es decir, que, a mayor violencia de pareja, menor será la satisfacción con la vida. Este resultado coincide con la investigación de Ponce et al. (2019), en el cual, se halló una relación inversa y moderada asociada a satisfacción con la vida en mujeres con y sin violencia en el noviazgo e indicadores de dependencia emocional ($r=-.24$, $p<.05$), demostrando que el 46% de las participantes presentan violencia por parte de sus parejas. Los hallazgos encontrados proporcionan evidencia de la variable de violencia de pareja y satisfacción con la vida, ya que, la satisfacción dependerá en cómo se construye las condiciones de bienestar en la relación e interacción de la pareja en su proyecto de vida (Diener, 2000). Dicho todo esto, se evidencia que, a pesar de los años, la violencia de pareja se sigue manteniendo en la realidad de Lima Metropolitana, demostrando que todavía se sigue viendo como algo normalizado y común en nuestra cultura (Fabian et al., 2020).

El análisis de los datos en función a los objetivos específicos, en el primer lugar, se buscó determinar la relación entre satisfacción con la vida y las dimensiones de violencia de pareja expresadas en coerción, desapego, maltrato físico, humillación y violencia sexual en jóvenes y adultos heterosexuales de Lima Metropolitana. Se dieron como resultados correlaciones inversas y significativas en las dimensiones de coerción, maltrato físico y violencia sexual ($r=-.437$, $-.443$ y $-.459$, $p<.05$), ubicándose estas en un punto medio, mientras que las dimensiones desapego y humillación ($r=-.513$, y $-.536$, $p<.05$), fue de una magnitud mucho más alta. Estos datos se sustentan mediante el enfoque cognitivo conductual, señalando, a las dimensiones, desapego y humillación, sean las que se ubican en un punto más alto que las anteriores, es porque existe una mayor creencia en el desinterés emocional y el daño a la integridad personal contra la pareja, siendo aceptada y reforzada por uno o ambos miembros de la relación, generando en la misma, una mayor frecuencia de estos comportamientos, esto a su vez, forma parte de las expectativas de una proyección a futuro (Morales et al., 2019). No obstante,

en una investigación similar como la de González, G. y Berumen, Q. (2020), se encontró que las parejas que no estuvieron pasando por violencia en el noviazgo, encontraron una mejor satisfacción con la relación ($r=.124$, $p<.05$). Asimismo, Villora et al. (2020), se obtuvo como resultado una correlación débil e inversa entre la victimización en la violencia en la pareja y el bienestar subjetivo ($r=-.09$, $p<.01$), indicando que, a niveles bajos de victimización en la pareja, habrá altos niveles de bienestar emocional, psicológico y social. Esto demuestra, que mientras no haya algún tipo de agresión que altere la salud mental de la pareja, no debería existir alguna conducta que lo genere (Claux, 2020).

Respecto del segundo objetivo específico, se contrastó las diferencias de la violencia y sus dimensiones según sexo y tiempo de relación. Se encontraron como resultados, valores significativos en violencia de pareja, coerción y maltrato físico ($p<.05$), donde los rangos promedios evidenciaron significancia, indicando que son las mujeres las que están presentando mayor violencia que los hombres. Esto demuestra, que la mujer es la que presenta mayor vulnerabilidad, además es contra quien se ejerce un mayor acto de violencia, debido a que hoy en día, las familias y la misma cultura no se les respeta como debería ser (OMS, 2021). Por otro lado, en el tiempo de relación se encontró un puntaje significativo ($p<.05$), demostrando que las féminas halladas en una relación de 6 meses, presentaron mayor violencia en; coerción, desapego, humillación, violencia sexual por sus parejas, pero con un puntaje menor en la dimensión de violencia física. Asimismo, en una investigación similar de Pérez et al. (2020), indican que el 96.9% de los participantes refieren haber sido sujeto de maltrato por parte de su pareja en el rango de los 12 meses de relación, en donde el 94.8% expreso haber cometido, violencia verbal-emocional, el 51.1% manifestó victimización física y de forma bidireccional, siendo el 58.6% de las mujeres, quienes han evidenciado esta violencia. Por esta razón, se concluye que, durante el tiempo de relación, son las mujeres las que evidencian mayor victimización a manos de sus parejas, y que éstas a su vez se intensifican con la convivencia, haciendo caso omiso a las primeras señales de alerta, siendo enmascaradas por estar en la fase de enamoramiento.

Seguidamente, para el tercer objetivo específico, se comparó las diferencias de satisfacción con la vida en jóvenes y adultos heterosexuales según sexo. Los resultados evidencian que no existen diferencias para la variable satisfacción con la vida en relación con el sexo, los datos reflejaron cifras mayores a lo esperado ($p > .05$), demostrando que no existe diferencia entre hombres y mujeres, salvo un puntaje promedio similar. En tal sentido, los resultados son coincidentes, respecto de lo que Pavot y Diener refieren que; la sensación de bienestar, así como, la satisfacción con la vida, están ligadas y caracterizadas por el estado de ánimo, las mismas que obedecen a experiencias de vida, a partir de expectativas y una visión de vida, como resultado de la subjetividad y reflexión, priorizados y categorizados indistintamente del sexo (Pavot y Diener, 1993).

Por otro lado, en el cuarto objetivo, se comparó las diferencias de la satisfacción con la vida en jóvenes y adultos heterosexuales según tiempo de relación, evidenciando la inexistencia de alguna discrepancia para el constructo satisfacción con la vida, donde, los datos reflejaron cifras por encima de ($p > .05$). En consonancia con los resultados, se infiere que, la condición de las personas respecto de la satisfacción con la vida, es una experiencia personal e intransferible, así como la visión, las expectativas, en que la misma son identificadas con el devenir de objetivos anhelados y terminan siendo visualizados de forma subjetiva en una forma única y particular, en donde el tiempo es un factor relativo para su fin (Diener, 1984).

Así también, el quinto objetivo específico, describió los niveles de violencia de pareja y sus dimensiones. Los hallazgos revelaron que, la violencia general percibida por jóvenes y adultos en Lima Metropolitana fue de nivel bajo el mayor porcentaje (50.1%). No obstante, en la investigación de Verdesoto et al. (2021), también se pudo comprobar, que los niveles de violencia de pareja general fueron bajos, pero el 60.2% de los participantes presenta conductas violentas hacia su pareja durante la relación, entre hombres y mujeres. Esto demuestra que, existen relaciones que todavía se mantienen unidas a pesar de haber realizado o mantenido un bajo nivel de violencia por parte de ambos, ya sea física, sexual o psicológica hacia la otra persona, donde el daño va a depender de la misma

intensidad de la conducta, de quien lo ejerce, quien lo reciba y de quien lo permita (Wolfe et al., 1996).

Por último, en el sexto objetivo específico, se describió los niveles de satisfacción con la vida, obteniendo puntajes similares, con predominancia del nivel alto con el 35% de casos. Asimismo, en la investigación de Flores et al. (2019), indica que los participantes que han percibido menor violencia de pareja, han percibido niveles altos de bienestar subjetivo en su vida. Lo que demuestra que mientras que una persona esté estrechamente vinculada, en la forma en cómo cada persona reconoce su felicidad, así como, el contexto subjetivo en el que lo visualiza y en las vivencias de cada individuo, podrá afrontar de manera adecuada las adversidades, considerando hasta la misma violencia de pareja (Diener, 1984).

VI. CONCLUSIONES

PRIMERA: Se evidenció una correlación significativa e inversa de la violencia de pareja y la satisfacción con la vida, demostrando que las conductas de violencia en la pareja afecta negativamente a la satisfacción con la vida.

SEGUNDA: Se evidenció una correlación de forma inversa y significativa entre la satisfacción con la vida y las dimensiones de violencia de pareja, lo que significa que, a mayor violencia, la percepción y auto valorización de uno mismo y de las expectativas de la pareja serán disminuidas.

TERCERA: Se encontró diferencias entre la violencia de pareja en relación con el sexo y tiempo de relación, indicando que las féminas presentan mayor violencia que el sexo opuesto en el lapso de los 6 meses, representando como indicador alarmante por su relevancia cultural del fenómeno.

CUARTA: No se encontró diferencias significativas en la satisfacción con la vida en relación con el sexo, siendo puntajes individuales y sin comparaciones.

QUINTA: No se encontró diferencias significativas en la satisfacción con la vida en relación con el tiempo, debido a que la misma puede ser alterada en cualquier momento.

SEXTA: Se evidencia que el mayor porcentaje de jóvenes y adultos heterosexuales es de 50.1%, siendo una violencia general baja, donde la violencia sexual con 58% y desapego 51% son las que, mayor puntaje, tienen en todas las dimensiones.

SÉPTIMA: Se encontró que solo el 35% de los jóvenes y adultos heterosexuales presenta un nivel alto de satisfacción con la vida.

VII. RECOMENDACIONES

PRIMERO: A la comunidad científica, así como a las universidades fomentar investigaciones similares, considerando mayor número de muestra, así como, la aplicación en una población LGTBI como sujeto de estudio.

SEGUNDO: Al Ministerio de la Mujer y Poblaciones Vulnerables desarrollar programas que concienticen y promuevan investigaciones acerca de las dimensiones de violencia de pareja.

TERCERO: Las universidades deben realizar estudios comparativos tomando en cuenta otras variables sociodemográficas, por ejemplo; nivel de instrucción, remuneración, estilo de crianza, etc.

CUARTO: Desarrollar estudios con una muestra más grande para comparar las pesquisas en relación con la satisfacción con la vida en lo que se refiere al sexo.

QUINTO: Profundizar el estudio de la variable y diseñar instrumentos que midan la percepción subjetiva asociada al tiempo y a la satisfacción con la vida.

SEXTO: A las universidades gestionar proyectos coordinados con los colegios, promocionando programas de sensibilización y prevención en la gestión y manejo de los impulsos en situaciones adversas vinculadas a la violencia de pareja.

SÉPTIMO: Las municipalidades de lima metropolitana realicen talleres que potencien y desarrollen la autovaloración y percepción de la satisfacción con la vida.

REFERENCIAS

- Aiquipa, J. (2015). *Dependencia Emocional en Mujeres Víctimas de Violencia de Pareja*. Revista de Psicología, 33(2), 411-437.
<http://www.scielo.org.pe/pdf/psico/v33n2/a07v33n2.pdf>
- Aiquipa, T. (2019). *Dependencia Emocional, satisfacción con la vida y la violencia de pareja en estudiantes universitarios*. Propósitos y Representaciones.
<https://doi.org/10.20511/pyr2019.v7nSPE.351>
- Abad, F., Olea, J., Ponsoda, V. y García, C. (2011). *Medición en ciencias sociales y de la salud*. Síntesis.
- Arias, F. (2006). *El Proyecto de Investigación Introducción a la metodología científica*, 5^o Edición,
https://www.researchgate.net/publication/27298565_El_Proyecto_de_la_Investigacion_Introduccion_a_la_Metodologia_Cientifica
- Alfaro, A., Muñoz R., P., y Velásquez, C. (2017). *Factores asociados a la violencia en el noviazgo en estudiantes universitarios de la ciudad de La Paz*. Manuscrito en preparación.
- Arévalo, O., P. L. (2013). *Autoestima y estilo de vida: estudio en mujeres con violencia de género en la Casa de Acogida Hogar de Nazareth Guayaquil* (Tesis de maestría, Universidad de Guayaquil).
<http://repositorio.ug.edu.ec/handle/redug/13805>
- Asociación de Psicólogos Americanos (2019). *Guía de citación y referenciación* (7^a ed.).
- Bandura, A. (1987). *Teoría del aprendizaje social*. Escasa-Calpe Batiza, F. (2017). *La violencia de pareja: Un enemigo silencioso*. Archivos de Criminología, Seguridad Privada y Criminalística, (18), 144- 151.
<https://dialnet.unirioja.es/servlet/articulo?codigo=5813533>

- Bronfenbrenner, U. (1979): *The ecology of Human Development*. Cambridge, Harvard University Press. (A. Devoto, Trad.). Ediciones Paidós. (Libro original publicado en 1987). <https://cutt.ly/xYjmUKe>
- Beck, A. (1976). *Cognitive Therapy and the Emotional Disorders*. International Universities Press.
- Bernal, C. (2010). *Metodología de la investigación, administración, economía, humanidades y ciencias sociales*. Pearson. <https://abacoenred.com/wpcontent/uploads/2019/02/El-proyecto-de-investigaci%C3%B3n-F.G.-Arias2012-pdf.pdf>
- Bandura, A. (1987). *Teoría del aprendizaje social*. Escasa-Calpe
- Bustos, V. Galiana, L. Oliver, A. (2018) *Validación de la Escala de Satisfacción con la Vida y su relación con las dimensiones del Autoconcepto en universitarios peruanos*. <https://doi.org/10.26439/persona2018.n021.3018>
- Begoña, M. (2017). *Poder, estigma y coerción. Escenarios para una práctica no autorizada en salud mental*. Red de Revistas Científicas de América Latina, el Caribe, España y Portugal. [DOI:10.4321/S0211-57352017000200001](https://doi.org/10.4321/S0211-57352017000200001)
- Abad, F., Olea, J., Ponsoda, V. y García, C. (2011). *Medición en ciencias sociales y de la salud*. Síntesis.
- Cancela, R., Cea, Noelia., Galindo, G., Valilla, S. (2010). *Metodología de la Investigación Educativa: Investigación ex post facto*. Universidad Autónoma de Madrid. 2010, p. 8. <https://tesis-investigacion-cientifica.blogspot.com/2018/04/>
- Comisión Económica para América Latina y el Caribe – CEPAL (2021). *La pandemia en la sombra: femicidios o feminicidios ocurridos en 2020 en América Latina y el Caribe*. <https://www.cepal.org/es/comunicados/cepal-al-menos-4091-mujeres-fueron-victimas-femicidio-2020-america-latina-caribe-pese>.

- Código Nacional de la Integridad Científica del CONCYTEC (2019). <http://hdl.handle.net/20.500.12390/2193>
- Código civil del estado peruano (2015). Ley N° 30364. <https://www.mimp.gob.pe/webs/mimp/ley30364/sobre-ley-30364.php#:~:text=La%20Ley%20N%C2%B0%2030364,el%20%C3%A1mbito%20p%C3%BAblico%20o%20privado.>
- Cotonieto, E., Galván, M., Valencia, A., y López, G. (2019). *Evaluación de Bienestar Psicológico en habitantes del Estado de Hidalgo con el apoyo de las TICs. Educación y Salud Boletín Científico Instituto de Ciencias de la Salud Universidad Autónoma del Estado de Hidalgo*, 8(15), 48-53. <https://doi.org/10.29057/icsa.v8i15.4856>
- Chiroque, Q. et al (2020). *Evidencias psicométricas de la Escala de Satisfacción con la vida (SWLS) en población adulta de Lima Metropolitana*, 2020. PsiqueMag. <https://revistas.ucv.edu.pe/index.php/psiquemag/article/view/229/219>
- Cantera, L.; Rodríguez, R. (2012). *Violencia de Género en la Pareja: Una Revisión Teórica*. Revista Psico. <https://ddd.uab.cat/record/130820>
- Colegio de Psicólogos del Perú. (2017). *Código de ética y deontología*. http://api.cpsp.io/public/documents/codigo_de_etica_y_deontologia.pdf
- Calderón C., G., Lozano, F., Cantuarias, A., & Ibarra, L. (2018). *Validación de la Escala de Satisfacción con la Vida en trabajadores peruanos*. Liberabit, 24(2), 249-264. <https://doi.org/10.24265/liberabit.2018.v24n2.06>
- Cohen, J. (1988). *Statistical power analysis for the behavioral sciences*. (2.^a ed.). Erlbaum, Hillsdale. <https://bit.ly/3GUbKhb>
- Campo, A., A. y Oviedo, C. (2008). *Propiedades psicométricas de una escala: la consistencia interna*. Revista Salud Pública, 10 (5), 831-839. <https://www.redalyc.org/pdf/422/42210515.pdf>

- Cupani, M. (2012). *Análisis de Ecuaciones Estructurales: conceptos, etapas de desarrollo y un ejemplo de aplicación*. Revista Tesis, 1, 186 – 199. <https://revistas.unc.edu.ar/index.php/tesis/article/view/2884>
- Claux N. (2020). *Save the Chindren Internacional; Informe final sobre los factores de riesgo de la violencia sexual contra niñas y adolescentes en la Región Huánuco, Perú*. https://www.savethechildren.org.pe/wp-content/uploads/2020/08/reporte_factoresriesgoabusosexual.pdf
- Dutton, D. y Golant, S. (1997). *El golpeador: Un perfil psicológico*. Barcelona: Editora Paidós.
- Domínguez, L., S. (2017). *Magnitud del efecto, una guía rápida*. Educ. Med., 19(4),1-4. <https://doi.org/10.1016/j.edumed.2017.07.002>
- Diener, E. (2000). *Bienestar subjetivo: La ciencia de la felicidad y una propuesta para un índice nacional*. Psicólogo estadounidense, 55 (1), 34–43. <https://doi.org/10.1037/0003-066X.55.1.34>
- De los Santos, R., M. & Pérez, C. (2014). *Análisis de ítems y evidencias de fiabilidad de la Escala sobre Representación Cognitiva de la Enfermedad (ERCE)*. Anales de psicología, 30(2). 438-449. https://scielo.isciii.es/pdf/ap/v30n2/psico_clinica7.pdf
- Diener, E. (1984). *Bienestar subjetivo*. Boletín Psicológico, 95 (3), 542–575. <https://doi.org/10.1037/0033-2909.95.3.542>
- Diener, E., Pavot G. (1993) *El contexto afectivo y cognitivo de las medidas autoinformadas de bienestar subjetivo*. Escritos de Psicología.
- Dominguez, L., S. (2014). *¿Matrices Policóricas/Tetracóricas o Matrices Pearson? Un estudio metodológico*. Revista Argentina de Ciencias del Comportamiento, 6 (1), 39-48. <https://revistas.unc.edu.ar/index.php/racc/article/view/6357>

- Diener, E., Emmons, R., Larsen, R. J. y Griffin, S. (1985). *The Satisfaction with Life Scale*. *Journal of Personality Assessment*, 49, 71-75. https://doi.org/10.1207/s15327752jpa4901_13
- Escobedo, M., Hernández, J., Estebané, V. y Martínez, G. (2016). *Modelos de Ecuaciones Estructurales: Características, Fases, Construcción, Aplicación y Resultados*. *Revista Ciencia & Trabajo*, 18 (55), 16-22. <https://scielo.conicyt.cl/pdf/cyt/v18n55/art04.pdf>
- Flores, G., Cortés A., Morales M., Campos M., García C. y Correa R. (2019). *Bienestar subjetivo de mujeres en relaciones de pareja con y sin violencia*. *Enseñanza e Investigación en Psicología*.
- Flores et al. (2019). *Bienestar subjetivo de mujeres en relaciones de pareja con o sin violencia*. *Enseñanza e Investigación en Psicología*. <https://revistacneip.org/index.php/cneip/article/view/71>
- Ferro, et al. (2009). La bioética y sus principios. *Acta Odontológica Venezolana*, 47(2), 481-487. http://ve.scielo.org/scielo.php?script=sci_arttext&pid=S0001-63652009000200029.
- Flores-Ruiz, E., Miranda-Novales, M. & Villasís-Keever, M. (2017). El protocolo de investigación VI: cómo elegir la prueba estadística adecuada. *Estadística inferencial*. *Revista Alergia México*, 64(3), 364-370. <https://doi.org/10.29262/ram.v64i3.304>
- Fabian, E., Vilcas, L. & Alberto, Y. (2020). *Factores de riesgo que influyen en la violencia contra la mujer de parte del cónyuge en la sierra central del Perú*. *Revista Espacios*. 41(22), 0798-1015. <https://www.revistaespacios.com/a20v41n22/a20v41n22p17.pdf>
- Flora, D. y Curran, P. (2004). *An empirical evaluation of alternative methods of estimation for confirmatory factor analysis with ordinal data*. *Psychological Methods*, 9(4), 466-491. <http://dx.doi.org/10.1037/1082-989X.9.4.466>

- Ferreres, A.; Hernández, A. Lloret, S. Tomás I. (2014). *Análisis factorial del ítem exploratorio: una guía práctica revisada y actualizada* <https://dx.doi.org/10.6018/analesps.30.3.199361>
- Ghasemi, A., & Zahediasl, S. (2012). Normality tests for statistical analysis: A guide for non-statisticians. *International Journal of Endocrinology and Metabolism*, 10(2), 486-489. <https://www.ncbi.nlm.nih.gov/pmc/articles/PMC3693611/>
- González, G. y Berumen, Q. (2020). *Inteligencia emocional como predictora de la satisfacción en la relación entre jóvenes víctimas y no víctimas de violencia en el noviazgo*. *Summa Psicológica*.
- Guerrero, S., y Melo, O. (2017). *Una metodología para el tratamiento de la multicolinealidad a través del escalamiento multidimensional*. *Ciencia en Desarrollo*, 8 (2), 9-24. <http://www.scielo.org.co/pdf/cide/v8n2/0121-7488-cide-8-02-00009.pdf>
- González, L., Sosa, J. y Fierro, S. (2018). *Muestreo virtual online basado en redes sociales para localización de teletrabajadores como participantes de un estudio realizado en Victoria de Durango, México*. *Revista de Tecnología y Sociedad*.
http://www.scielo.org.mx/scielo.php?script=sci_arttext&pid=S2007-360720180003000
- Gonzales, A., Guerra, T., Rodríguez C., (2021) *Violencia y dependencia emocional en pareja adolescentes de educación secundaria de la región Huancavelica, Perú*. *Revista Espacios*. [DOI:10.48082/espacios-a21v42n05p07](https://doi.org/10.48082/espacios-a21v42n05p07)
- Hernández, R., Fernández, C., Baptista, P. (2014). *Metodología de la investigación. sexta edición*. Interamericana Ediciones.
<http://observatorio.epacartagena.gov.co/wpcontent/uploads/2017/08/metodologia-de-la-investigacion-sexta-edicion.compressed.pdf>
- Hernández, R. y Mendoza, C. (2018). *Metodología de la investigación: Las rupturas cuantitativas, cualitativas y mixtas*. Interamericana editores. S.A.
<https://docer.com.ar/doc/nsx0vs0>

- Huaroto, M. y Llamuja LI. (2021). *Cuestionario de violencia entre novios-revisado (DVQ-R): Evidencias psicométricas en jóvenes de Lima Metropolitana, 2021*. https://repositorio.ucv.edu.pe/bitstream/handle/20.500.12692/70781/Huaroto_MJC-Llamuja_LEY-SD.pdf?sequence=1&isAllowed=y
- Instituto Nacional de Estadística e Informática INEI (2022). <https://www.inei.gob.pe/prensa/noticias/lima-supera-los-10-millones-de-habitantes-al-ano-2022-13297/>
- Instituto Nacional de Estadística e Informática INEI (2022). <https://m.inei.gob.pe/prensa/noticias/549-de-mujeres-de-15-a-49-anos-de-edad-fue-victima-de-violencia-familiar-alguna-vez-en-su-vida-por-parte-del-esposo-o-companero-14026/>
- Kyriazos, T. (2018). *Applied Psychometrics: Sample Size and Sample Power Considerations in Factor Analysis (EFA, CFA) and SEM in General*. Psychology, 9, 2207-2230. <https://doi.org/10.4236/psych.2018.98126>
- López, C., J., Rodríguez F., L., Rodríguez D., F., y Bringas M., C. (2013). *Violencia en el noviazgo: revisión bibliográfica y bibliométrica*. Archivos Brasileiros de Psicología, 1-17. Obtenido de <https://idus.us.es/xmlui/handle/11441/48889>
- Lloret, S., Ferreres, A., Hernández, A. y Tomás, M. (2014). *El análisis factorial exploratorio de los ítems: una guía práctica, revisada y actualizada*. Revista Anales de Psicología, 30(3), 1151-1169. <https://www.redalyc.org/pdf/167/16731690031.pdf>
- Molina, L. (2018). La humillación como una forma socialmente tolerada del mal moral. Revista Co-herencia. [DOI:10.17230/co-herencia.15.29.2](https://doi.org/10.17230/co-herencia.15.29.2)
- Ministerio de la Mujer y Poblaciones Vulnerables MIMP (2022). <https://www.mimp.gob.pe/omep/estadisticas-atencion-a-la-violencia.php>
- Mondragón, M. (2014). *Uso de correlación de Spearman en un estudio de intervención en fisioterapia*. Movimiento científico, 8(1). 98-104. <https://revmovimientocientifico.iberu.edu.co/article/view/mct.08111>

- Ñaupas, H., Mejía, E., Novoa, E. & Villagómez, A. (2014). *Metodología de la investigación cuantitativa-cualitativa y redacción de la tesis*. (4a. ed.). Ediciones de la U.
- Obez, et, al (2018). *Técnicas mixtas de recolección de datos en la investigación cualitativa: proceso de construcción de las prácticas evaluativas de los profesores expertos en la UNNE*.
https://repositorio.unne.edu.ar/bitstream/handle/123456789/27656/RIUNNE_FHU_M_AC_Obez-AvalosOlivera-Steier.pdf?sequence=1&isAllowed=y
- Organización De Las Naciones Unidas (ONU, 2022). *Preguntas frecuentes: Tipos de violencia contra las mujeres y las niñas*.
<https://www.unwomen.org/es/what-we-do/ending-violence-against-women/faqs/types-of-violence>
- Organización Mundial de la Salud (OMS 2014). *Violencia y Salud Mental*
<https://www.uv.mx/psicologia/files/2014/11/Violencia-y-Salud-Mental-OMS.pdf>
- Organización Mundial de la Salud – OMS (2021). *Violencia contra la mujer*.
<https://www.who.int/es/news-room/fact-sheets/detail/violence-against-women#:~:text=La%20violencia%20de%20pareja%20se,y%20las%20conductas%20de%20control.>
- Ocampo, L. y Amar, J. (2011). *Violencia en la pareja, las caras del fenómeno*. Salud Uninorte, 27, 108-123. <https://www.redalyc.org/pdf/817/81722530013.pdf>
- Organización de la Naciones Unidas (ONU, 2010). *Violencia Sexual en Latinoamérica y El Caribe: Análisis de datos secundarios*.
<https://oig.cepal.org/es/documentos/violencia-sexual-latinoamerica-caribe-analisis-datos-secundarios>
- Ponce, D., C., Aiquipa, J., y Arboccó, M. (2019). *Dependencia emocional, satisfacción con la vida y violencia de pareja en estudiantes universitarias*. Propósitos y Representaciones, 7, 351-351.
<http://dx.doi.org/10.20511/pyr2019.v7nSPE.351>

- Pérez, E. R., & Medrano, L. A. (2010). *Análisis factorial exploratorio: bases conceptuales y metodológicas*. Revista Argentina de Ciencias del Comportamiento, 2(1), 58-66.
<https://dialnet.unirioja.es/servlet/articulo?codigo=3161108>
- Pérez et al. (2020). Violencia en el noviazgo en jóvenes colombianos: Análisis de la prevalencia según género y aportes para su intervención bidireccional. Zenodo. <https://doi.org/10.5281/zenodo.4093100>
- Plata, G. (2019). *Banco Interamericano de Desarrollo (BDI): Amar sin Violencia*.
<https://www.iadb.org/es/mejorandovidas/amar-sin-violencia>.
- Ruíz, M., Pardo, A. y San Martín, R. (2010). *Modelos de ecuaciones estructurales*. Papeles del Psicólogo, 31 (1), 34 – 45.
<http://www.papelesdelpsicologo.es/pdf/1794.pdf>
- Rubio, F., Carrasco, M., Amor, P. y López, M. (2015). *Factores asociados a la violencia en el noviazgo entre adolescentes: una revisión crítica*. Anuario de Psicología Jurídica, 25(1), 47-53. <https://doi.org/10.1016/j.apj.2015.01.001>
- Rodríguez, F. et al., (2007). *Violencia de género en relaciones de pareja durante la adolescencia: análisis diferencial del Cuestionario de Violencia entre Novios (CUVINO)*. Psicología jurídica. Violencia y víctimas, 137-147.
<http://hdl.handle.net/10651/11878>
- Rodríguez, F. et al., (2010). *Validación del cuestionario de violencia entre novios (CUVINO) en jóvenes hispanohablantes: análisis de resultados en España, México y Argentina*. Anuario de Psicología Clínica y de la Salud, 6, 45-52.
http://institucional.us.es/apcs/doc/APCS_6_esp_45-52.pdf
- Rodríguez, D., F., Herrero O., J., Rodríguez F., L., Bringas M., C., Paíno Q., S. y Pérez S. (2016) *Validation of Dating Violence Questionnaire-R (DVQ.R)*. *International Journal of Clinical and Health Psychology* 17(1) 77-84.
<https://www.redalyc.org/pdf/337/33749097009.pdf>

- The Guardian (2021). *Femicidios en EE. UU: la epidemia silenciosa que pocos se atreven a nombrar*. <https://www.theguardian.com/us-news/2021/sep/26/femicide-us-silent-epidemic>
- Víllora, B., Yubero, S., & Navarro, R. (2020). *Subjective well-being among victimized university students: comparison between cyber dating abuse and bullying victimization*. *Information Technology & People*, 34(1), 360-374. <https://doi.org/10.1108/ITP-11-2018-0535>
- Shin, D., & Johnson, D. (1978). *Avowed happiness as an overall assessment of the quality of life*. *Social Indicators Research*, 5(1-4), 475–492. <http://dx.doi.org/10.1007/bf00352944>
- Secretaría Nacional de las Juventudes – SENAJU (2020). *Informe Nacional de las juventudes en el Perú 2018-2019*. https://conadisperu.gob.pe/observatorio/wp-content/uploads/2020/02/SUNAJU_Informe-Nacional-de-Juventud-2018-2019-compressed.pdf.
- Vázquez et al. (2013). *Satisfaction with life scale in a representative sample of Spanish adults: validation and normative data*. *The Spanish journal of psychology*, 16(1), 1-15. <https://dialnet.unirioja.es/servlet/articulo?codigo=4731849>
- Verdesoto et al (2021). *Celos y violencia en parejas de estudiantes de la Universidad de Cuenca, Ecuador*. *Ciencias Psicológicas*. <https://doi.org/10.22235/cp.v15i1.2353>
- Wolfe, D., Wekerle, C., Gough, R., Reitzel-Jaffe, D., Grasley, C., Pittman, A. y Stumpf, J. (1996). *Youth relationships manual: A group approach with adolescents for the prevention of woman abuse and the promotion of healthy relationships*. Sage: Thousand Oaks, CA. Wolfe, D. A., Wekerle
- Weber, M. (1979). *Economía y sociedad*. Fondo de Cultura Económica

Yu, C. & Muthén, B. (2002). *Evaluating Cutoff Criteria of Model Fit Indices for Latent Variable Models with Binary and Continuous Outcomes*. Doctoral Dissertation. <http://www.statmodel.com/download/Yudissertation.pdf>

ANEXOS

Anexo 1: Matriz de Consistencia interna

TÍTULO: Violencia de Pareja y Satisfacción con la vida en jóvenes y adultos heterosexuales de Lima Metropolitana 2022

PROBLEMA GENERAL	OBJETIVOS	HIPOTESIS	MÉTODO	INSTRUMENTOS
¿Cuál es la relación entre violencia de pareja y satisfacción con la vida en jóvenes y adultos de Lima Metropolitana, 2022?	<p>General</p> <p>Determinar la relación de violencia de pareja respecto de la satisfacción con la vida en jóvenes y adultos heterosexuales de Lima Metropolitana 2022.</p>	<p>General</p> <p>Existe relación inversa y significativa entre violencia de pareja y satisfacción con la vida en jóvenes y adultos de Lima Metropolitana 2022.</p>	<p>Tipo: Básica</p> <p>Diseño: No experimental</p> <p>Nivel: Descriptivo Correlacional</p> <p>Población, muestra y muestreo Población: 10 millones 4 mil 141 habitantes en Lima Metropolitana. Muestra: 337 jóvenes y adultos Muestreo: No probabilístico, tipo bola de nieve.</p>	<p>Cuestionario de violencia entre novios versión revisado (CUVIO-R), consta de 20 ítems con escala de medición de tipo ordinal con 5 opciones de respuesta de 1 a 4. Su objetivo es evaluar la frecuencia percibida de victimización y percepción de la violencia entre novios.</p> <p>Escala de Satisfacción con la Vida (ESV), consta de 5 ítems con escala ordinal y opciones de respuesta de 1 a 7. Su objetivo es determinar el nivel de satisfacción con la vida de las personas.</p>
	<p>Específicos</p> <p>O1. Determinar la relación entre satisfacción con la vida y las dimensiones de violencia de pareja expresados en coerción, desapego, maltrato físico, humillación y violencia sexual en jóvenes y adultos heterosexuales de Lima Metropolitana 2022.</p> <p>O2. Comparar las diferencias de la violencia de pareja en jóvenes y adultos según sexo y tiempo de relación.</p> <p>O3. Comparar las diferencias de la satisfacción con la vida en jóvenes y adultos según sexo.</p> <p>O4. Comparar las diferencias de la satisfacción con la vida según tiempo de relación.</p> <p>O5. Describir los niveles de violencia de pareja y sus dimensiones.</p> <p>O6. Describir los niveles de satisfacción con la vida.</p>	<p>Específicos</p> <p>H1. Existe relación inversa y significativa entre satisfacción con la vida y las dimensiones de violencia de pareja expresados en coerción, desapego, maltrato físico, humillación y violencia sexual.</p> <p>H2. Existe diferencia significativa en violencia de pareja según sexo y tiempo de relación.</p> <p>H3. Existe diferencia significativa en la satisfacción con la vida según sexo.</p> <p>H4. Existe diferencia significativa en la satisfacción con la vida según tiempo de relación.</p>		

Anexo 2: Matriz de Operacionalización de las Variables

Variables de estudio	Definición conceptual	Definición operacional	Dimensiones	Indicadores	Escala
Violencia de Pareja	La violencia de pareja es el conjunto de conductas que puede llegar a ser peligrosas, de tal forma que influyen y se vinculan entre sí, llegándose a ver como un tipo de relación (Ocampo y amar, 2011).	La variable fue medida a través del instrumento de la Violencia entre novios DVQ-R, los puntajes varían entre 5 y 100 puntos.	Coerción Desapego Maltrato físico Humillación Violencia sexual	1, 5, 13 y 17 4, 8, 15 y 16 3, 7, 10, y 11 9, 12, 19 y 20 2, 6, 14 y 18	Ordinal
Satisfacción con la Vida	La satisfacción con la vida es la propia evaluación cognitiva de como la persona se encuentra tan satisfecha con su vida, donde se basa en criterios perceptivos del mismo (Shin y Johnson, 1978).	La variable fue medida a través del instrumento de la Escala de Satisfacción con la Vida (ESV), mide solo un constructo latente, la cual los puntajes oscilan entre 5 y 35 puntos.	Unidimensional (Satisfacción con la Vida)	1, 2, 3, 4 y 5	Ordinal

Anexo 3: Instrumentos de Evaluación

Instrumento I

CUESTIONARIO DE VIOLENCIA EN EL NOVIAZGO REVISADO (CUVINO -R)

Autores: Rodríguez, López, Rodríguez, Bringas, Antuña y Estrada (2010)

Instrucciones: A continuación, encontrarás una serie de enunciados, por favor marque la opción que se ajuste a su relación, si usted no se encuentra en una relación sentimental de pareja, responda pensando en la última que haya tenido marcando una opción 1 (nunca), 2(casi nunca), 3(a veces), 4(frecuente) y 5(muy frecuente)

1	Pone a prueba tu amor, poniéndote trampas para comprobar si lo/la engañas, lo/la quieres o si le eres fiel	1	2	3	4	5
2	Te sientes obligada (o) a mantener relaciones sexuales con tal de no dar explicaciones	1	2	3	4	5
3	Te ha golpeado	1	2	3	4	5
4	Es cumplidor/a con el estudio, pero llega tarde a las citas, no cumple lo prometido y se muestra irresponsable	1	2	3	4	5
5	Te habla sobre relaciones que imagina que tienes	1	2	3	4	5
6	Insiste en tocamientos que no te son agradables y que tú no quieres	1	2	3	4	5
7	Te ha abofeteado, empujado o zarandeado	1	2	3	4	5
8	No reconoce responsabilidad alguna sobre la relación de pareja, ni sobre lo que les sucede a ambos	1	2	3	4	5
9	Te critica, subestima tu forma de ser y/o humilla tu amor propio	1	2	3	4	5
10	Ha lanzado objetos contundentes contra ti	1	2	3	4	5
11	Te ha herido con algún objeto	1	2	3	4	5
12	Ridiculiza tu forma de expresarte	1	2	3	4	5
13	Te ha retenido para que no te vayas	1	2	3	4	5
14	Te sientes forzado/a realizar determinados actos sexuales	1	2	3	4	5
15	Ha ignorado tus sentimientos	1	2	3	4	5
16	Deja de hablarte o desaparece por varios días sin dar explicaciones como forma de mostrar tu enfado	1	2	3	4	5
17	Invade tu espacio (escucha música muy fuerte cuando estás estudiando, te interrumpe cuando estás solo (a), etc.), invade tu privacidad (lee tus mensajes, escucha tus conversaciones telefónicas, etc.).	1	2	3	4	5
18	Te fuerza a desnudarte cuando tú no quieres	1	2	3	4	5
19	Ha ridiculizado o insultado tus creencias, religión o clase social	1	2	3	4	5

20	Te ridiculiza o insulta por las ideas que mantienes	1	2	3	4	5
----	---	---	---	---	---	---

Cuestionario de violencia entre novios- revisado (DVQ-R)



Los siguientes enunciados expresan conductas que se dan en una relación de pareja. Marca un círculo que describa la frecuencia con la cual se ha presentado en tu relación, en base de las 5 opciones de respuesta:

- 1= Nunca
- 2= Casi nunca
- 3= A veces
- 4= Frecuente
- 5= Muy frecuentemente

1. **Pone a prueba tu amor, poniéndote trampas para comprobar si le engañas, le quieres o si le eres fiel ***

- Nunca
- Casi nunca
- A veces

2. **Te sientes obligada/o a mantener sexo con tal de no dar explicaciones de por qué ***

- Nunca
- Casi nunca
- A veces
- Frecuente
- Muy frecuente

3. **Te ha golpeado ***

- Nunca
- Casi nunca
- A veces
- Frecuente

ESCALA DE SATISFACCIÓN CON LA VIDA (SWLS)

Autores: Diener, Emmons, Larsen y Griffin (1985)

Adaptación en español: Vázquez, Duque y Hervás (2013)

Instrucciones:

A continuación, hay cinco afirmaciones con las cuales usted puede estar de acuerdo o en desacuerdo. Lea cada una de ellas y después seleccione la respuesta que mejor describa en qué grado está de acuerdo o en desacuerdo (1 = Fuertemente en desacuerdo; 2 = En desacuerdo; 3 = Ligeramente en desacuerdo; 4 = Ni de acuerdo ni en desacuerdo; 5 = Ligeramente de acuerdo; 6 = De acuerdo; 7 = Fuertemente de acuerdo).

1.	En la mayoría de los aspectos, mi vida se acerca a mi ideal	1	2	3	4	5	6	7
2.	Las condiciones de mi vida son excelentes	1	2	3	4	5	6	7
3.	Estoy completamente satisfecho / a con mi vida	1	2	3	4	5	6	7
4.	Hasta ahora, he conseguido las cosas más importantes que quiero en la vida	1	2	3	4	5	6	7
5.	Si pudiera vivir mi vida de nuevo, no cambiaría nada	1	2	3	4	5	6	7

Escala de Satisfacción con la Vida



A continuación hay 5 afirmaciones con las cuales usted puede estar de acuerdo o en desacuerdo. Lea cada una de ellas y después seleccione la respuesta que mejor describa en que grado de acuerdo o en desacuerdo está. Lea detenidamente cada uno de ellos y, aplicándolo a usted, conteste marcando la opción que mejor se ajuste a su forma de sentir habitual. Tenga en cuenta que existe un rango posible de respuesta que oscila entre 1 y 7, es decir:

- 1 = Fuertemente en desacuerdo
- 2 = En desacuerdo
- 3 = Ligeramente en desacuerdo
- 4 = Ni de acuerdo ni en desacuerdo
- 5 = Ligeramente de acuerdo
- 6 = De acuerdo
- 7 = Fuertemente de acuerdo



1. En la mayoría de los aspectos, mi vida se acerca a mi ideal. *

- Fuertemente en desacuerdo
- En desacuerdo
- Ligeramente en desacuerdo
- Ni de acuerdo ni desacuerdo



3. Estoy completamente satisfecho/a con mi vida *

- Fuertemente en desacuerdo
- En desacuerdo
- Ligeramente en desacuerdo
- Ni de acuerdo ni desacuerdo
- Ligeramente de acuerdo
- De acuerdo
- Fuertemente de acuerdo

Anexo 4: Autorización de uso del Cuestionario de Violencia entre novios revisado (DVQ-R) y la escala de Satisfacción con la vida adaptada al español (ESV)

¡Saludos Cordiales! Externo Recibidos x

IVAN ANTONIO GARRIDO OVIEDO sáb, 23 abr, 1:05 ☆
Muy buenas noches, estimado investigador Luis, me presento cordialmente, mi nombre es Iván Garrido Oviedo y junto a mi compañero Gerardo Hipólito som...

LUIS RODRIGUEZ FRANCO <lurodri@us.es> vie, 29 abr, 0:57 ☆ ↶ ⋮
para mí ▾

Disponen de la autorización solicitada y les adjunto información de interés.
Incluyo una nueva versión del cuestionario destinada a la aplicación a ambos miembros de parejas de jóvenes y adolescentes
Un cordial saludo

Luis Rodríguez Franco
Sevilla (España)

De: IVAN ANTONIO GARRIDO OVIEDO <igarrido@ucvvirtual.edu.pe>
Enviado: sábado, 23 de abril de 2022 8:05
Para: LUIS RODRIGUEZ FRANCO <lurodri@us.es>
Asunto: ¡Saludos Cordiales!

¡Saludos Cordiales! Externo Recibidos x

IVAN ANTONIO GARRIDO OVIEDO <igarrido@uovirtual.edu.pe> jue, 12 may, 19:28 ☆ ↶ ⋮
para ovazquez ▾

Estimada Dr. Carmelo Vázquez,

Reciba un cordial y grato saludo desde Perú. Soy Iván Antonio Garrido Oviedo y junto a mi compañero Gerardo Hipólito Pachecho Menéndez, somos estudiantes de la carrera de Psicología de la Universidad César Vallejo, actualmente estamos realizando un trabajo de investigación para optar el título de Licenciado en Psicología titulado: Violencia de parejas y satisfacción con la vida en jóvenes y adultos de Lima metropolitana 2022.

Tengo entendido que usted es el autor junto a otros colegas del instrumento ESCALA DE SATISFACCIÓN CON LA VIDA (SWLS) adaptada al español, por lo que solicitamos su autorización para el uso de dicha escala, para solo fines académicos, así se prosiga con el desarrollo de nuestro proyecto.

Gracias de antemano por considerar esta solicitud.

Atentamente,
Iván Garrido

Carmelo Vázquez <ovazquez@uom.es> vie, 13 may, 0:14 ☆ ↶ ⋮
para mí, ovazquez@psi.uom.es ▾

Permiso concedido. Un saludo y auerte
Carmelo Vazquez

Enviado desde mi móvil

Anexo 5: Resultados del Piloto

DVQ-R

Análisis de ítems

Tabla 1

Análisis preliminar de los ítems del Cuestionario Violencia entre Novios revisada (DVQ-R) (n=108)

	ítems						E	1	2	HC	2	
1	tem1	5.37	8.52	8.52	.41	0.19	.19	.35	.83	0.57	65	57
	tem5	8.70	5.00	6.67	2.04	7.59	.65	.46	.4	1.23	65	56
	tem13	3.33	2.22	0.37	5.74	.33	.44	.32	.45	1.03	59	45
	tem17	7.96	9.44	4.07	2.04	.48	.3	.27	.55	0.84	62	49
2	tem4	9.63	5.93	1.30	0.19	2.96	.51	.36	.53	0.92	53	34
	tem8	6.85	5.00	2.22	7.59	.33	.56	.28	.34	1.04	63	50
	tem15	3.15	1.30	6.85	6.67	2.04	.73	.32	.20	1.08	72	71
	tem16	3.33	1.30	1.30	0.19	3.89	.50	.40	.50	1.03	65	57
3	tem3	1.85	4.07	2.04	.63	.41	.92	.22	.28	.61	85	78
	tem10	4.44	7.78	7.59	.41	.78	.96	.08	.94	.05	87	82
	tem7	4.63	5.93	2.04	.56	.85	.74	.00	.31	.02	87	82
	tem11	9.26	7.78	.41	.70	.85	.61	.92	.70	.71	85	77
4	tem9	1.48	3.15	1.30	5.74	.33	.46	.31	.43	1.01	77	65
	tem12	4.26	7.78	8.52	1.11	.33	.31	.28	.68	0.65	81	73
	tem19	1.67	4.07	5.74	3.89	.63	.16	.24	.72	0.69	74	61
	tem20	3.33	7.59	5.00	4.81	.26	.49	.34	.37	1.08	92	98
5	tem2	6.48	0.37	1.11	.48	.56	.84	.19	.32	.66	61	42
	tem6	0.00	8.70	1.11	.56	.63	.86	.11	.32	.97	79	74
	tem14	8.15	5.00	3.89	.33	.63	.96	.18	.06	.12	76	71
	tem18	7.41	6.85	.33	.63	.78	.69	.00	.59	.03	74	67

Nota: M: Media; DE: Desviación estándar; g1: coeficiente de asimetría de Fisher; g2: coeficiente de curtosis de Fisher; IHC: Índice de homogeneidad corregida; h²: comunalidad; F1: Coerción; F2: Desapego; F3: Maltrato físico; F4: Humillación; F5: Violencia sexual

La tabla 1 presenta el resultado del análisis de ítems del CUVINO, se muestra que existe variabilidad de respuestas debido a que la frecuencia no supera el 80% en ningún ítem, también la asimetría y curtosis aseguran cercanía a la distribución normal por ubicarse entre ± 1.5 , excepto en los ítems 11 y 18 (Pérez y Medrano, 2010); mientras que el IHC señala que los ítems miden el mismo constructo por superar el valor de .30 (De los Santos Roig y Pérez, 2014); finalmente, la comunalidad es adecuada por ubicarse por encima de .30, afirmando que los reactivos están relacionados (Lloret-Segura et al., 2014).

Tabla 2

Matriz de correlaciones policóricas de los ítems del Cuestionario Violencia entre Novios revisada (DVQ-R)

	ítem 1	ítem 2	ítem 3	ítem4	ítem5	ítem6	ítem7	ítem8	ítem9	ítem1 0	ítem1 1	ítem1 2	ítem1 3	ítem1 4	ítem1 5	ítem1 6	ítem1 7	ítem1 8	ítem1 9	ítem2 0	
ítem1																					
ítem2	62																				
ítem3	56	59																			
ítem4	21	43	36																		
ítem5	60	40	41	42																	
ítem6	44	63	56	40	42																
ítem7	45	54	90	39	41	63															
ítem8	30	43	33	44	46	39	39														
ítem9	48	58	72	46	50	62	76	54													
ítem1 0	41	43	74	29	33	55	78	37	66												
ítem1 1	33	42	73	24	38	56	74	38	71	90											
ítem1 2	60	68	63	38	56	62	62	51	75	54	56										
ítem1 3	49	43	52	52	49	40	58	51	54	43	34	55									
ítem1 4	26	53	40	34	50	69	46	51	46	41	52	52	41								

ítem1 5	44	45	61	50	46	47	62	58	69	46	46	53	51	42					
ítem1 6	44	41	46	42	55	53	51	53	62	43	39	59	62	48	65				
ítem1 7	52	48	47	34	51	45	51	44	64	51	59	62	51	58	49	53			
ítem1 8	37	49	49	27	43	69	62	50	57	55	62	61	40	74	46	48	53		
ítem1 9	52	60	47	13	37	52	52	34	58	59	57	66	30	56	41	38	51	69	
ítem2 0	62	62	64	31	52	60	66	40	79	69	71	81	41	49	59	57	69	65	82

La tabla 2 muestra el análisis de correlaciones policóricas de los ítems, se observa que no existe multicolinealidad debido a que los valores no superan el .90 (Guerrero y Melo, 2017).

Validez de estructura interna

Tabla 3

Análisis factorial confirmatorio del Cuestionario Violencia entre Novios revisada (DVQ-R)

	x ² /gl	TLI	CFI	GFI	AGFI	RMSEA [IC 90%]	SRMR
Modelo original	1.588	1.972	1.966	1.989	1.982	.074 [.057-.091]	.068

Nota: X²/gl: chi cuadrado sobre grados de libertad; RMSEA: Error cuadrático medio de la aproximación; SRMR: Raíz media estandarizada residual cuadrática; CFI: Índice de bondad de ajuste comparativo; TLI: Índice de Tucker-Lewis; GFI: Índice de bondad de ajuste; AGFI: Índice ajustado de bondad de ajuste

La tabla 3 presenta el resultado del AFC del CUVINO, se puso a prueba el modelo original de 5 factores correlacionados, debido a que los datos son ordinales tipo Likert se utilizó la matriz de correlaciones policóricas (Domínguez-Lara, 2014) y el estimador Mínimos Cuadrados Ponderados Robusto (WLSMV) para el análisis. Los índices de ajuste fueron adecuados: $X^2/gf \leq 3$ (Escobedo et al., 2016), $TLI > .95$ (Escobedo et al., 2016), $CFI > .95$ (Cupani, 2012), $GFI > .95$ (Escobedo et al., 2016), $AGFI > .95$ (Escobedo et al., 2016), $RMSEA < .05$ (Ruíz et al., 2010) y $SRMR < .08$ (Abad et al., 2011), junto a cargas factoriales entre .684 a .945 y correlaciones interfactoriales en el rango de .650 a .894, consideradas adecuadas (Lloret-Segura et al., 2014).

Análisis de confiabilidad

Tabla 4

Confiabilidad por consistencia interna del Cuestionario Violencia entre Novios revisada (DVQ-R)

	Alfa (α)	Omega (ω)	Nº de ítems
<i>Total</i>	.940	.939	20
<i>Coerción</i>	.760	.762	4
<i>Desapego</i>	.780	.780	4
<i>Maltrato</i>	.900	.903	4
<i>Físico</i>	.890	.893	4

La tabla 4 presenta el resultado del análisis de confiabilidad, para ello se calcularon los coeficientes alfa y omega, hallando valores superiores a .70 para la escala total y sus dimensiones, lo que demuestra consistencia interna de la escala (Campo-Arias y Oviedo, 2008).

ESV

Análisis de ítems

Tabla 5

Análisis preliminar de los ítems de la Escala de Satisfacción con la Vida (ESV) (n=108)

	1	2	3	4	5	6	7	M	DE	g ¹	g ²	IHC	h ²
tem1	.41	2.96	0.19	3.15	7.59	9.44	.26	.26	.74	0.24	0.93	41	82
tem2	.85	2.04	3.15	2.22	7.59	6.67	.48	.18	.52	.10	0.90	38	84
tem3	.56	2.96	9.44	2.22	7.59	2.96	.26	.09	.66	.05	0.86	40	83
tem4	.56	3.89	0.37	7.78	3.89	1.11	.41	.94	.59	.17	0.66	48	73
tem5	.56	5.74	3.89	1.30	4.81	2.96	5.74	.26	.82	0.01	1.10	36	87

Nota: M: Media; DE: Desviación estándar; g1: coeficiente de asimetría de Fisher; g2: coeficiente de curtosis de Fisher; IHC: Índice de homogeneidad corregida; h²: comunalidad

La tabla 5 presenta el resultado del análisis de ítems de la ESV, se observa que la frecuencia de respuestas asegura variabilidad puesto que no supera el 80%, también, el resultado de la asimetría y curtosis se ubica entre +/-1.5 lo que asegura distribución cerca a la normalidad univariada (Pérez y Medrano, 2010); por otro lado, el IHC fue superior a .30 asegurando que los ítems miden el mismo constructo (De los Santos Roig y Pérez, 2014); finalmente, las comunalidades por encima de .30 señalan que los ítems están relacionados (Lloret-Segura et al., 2014).

Tabla 6

Matriz de correlaciones de los ítems de la Escala de Satisfacción con la Vida (ESV)

	ítem1	ítem2	ítem3	ítem4	ítem5
ítem1	1				
ítem2	.28	1			
ítem3	.20	.12	1		
ítem4	.19	.20	.17	1	
ítem5	.05	.07	.23	.27	1

La tabla 6 presenta la correlación de ítems, esta se realizó con matriz de correlación de Pearson, se observa que no existe multicolinealidad por no superar el valor de .90 (Guerrero y Melo, 2017).

Validez de estructura interna

Tabla 7

Análisis factorial confirmatorio de la Escala de Satisfacción con la Vida (ESV)

	X ² /gl	TLI	CFI	GFI	AGFI	RMSEA [IC 90%]	SRMR
Modelo original	1.041	.985	.971	.974	.923	.020 [.000-.123]	.055

Nota: X²/gl: chi cuadrado sobre grados de libertad; RMSEA: Error cuadrático medio de la aproximación; SRMR: Raíz media estandarizada residual cuadrática; CFI: Índice de bondad de ajuste comparativo; TLI: Índice de Tucker-Lewis; GFI: Índice de bondad de ajuste; AGFI: Índice ajustado de bondad de ajuste

La tabla 7 presenta el resultado del AFC de la ESV, debido a que los datos son continuos se utilizó matriz de correlación de Pearson (Domínguez-Lara, 2014) y el estimador Máxima Verosimilitud Robusto (MLR) (Kyriazos, 2018). Los índices de ajuste hallados son adecuados según la literatura científica: X²/gl ≤ 3 (Escobedo et al., 2016), TLI > .95 (Escobedo et al., 2016), CFI > .95 (Cupani, 2012), GFI > .95 (Escobedo et al., 2016), AGFI > .90 (Escobedo et al., 2016), RMSEA < .05 (Ruíz et al., 2010) y SRMR < .08 (Abad et al., 2011), junto a cargas factoriales entre .375 a .517, considerándose adecuadas (Lloret-Segura et al., 2014).

Análisis de confiabilidad

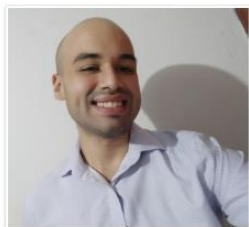
Tabla 8

Confiabilidad por consistencia interna de la Escala de Satisfacción con la Vida (ESV)

	Alfa (α)	Omega (ω)	Omega (ω) IC90%	N° de ítems
<i>Total</i>	.520	.518	.032 - .706	5

La tabla 8 muestra el resultado del análisis de confiabilidad de la ESV, se calcularon los coeficientes alfa y omega para este fin, hallando un valor inferior a .70, por lo que se recurrió a los intervalos de confianza que señalan que el valor máximo posible es de .706, considerándose adecuado (Campo-Arias y Oviedo, 2008).

Anexo 11: Aprobación de conducta responsable de los investigadores



GARRIDO OVIEDO IVAN ANTONIO



Fecha de última actualización: 05-05-2022

ORCID

ID 0000-0003-1979-2258



Conducta
Responsable en
Investigación

Fecha: 09/05/2022

INICIO

GUÍA CALIFICACIÓN

RENACYT

Manual de uso | Iniciar sesión



PACHECO MENENDEZ GERARDO
HIPÓLITO



Fecha de última actualización: 05-05-2022

ORCID

ID 0000-0002-3214-6472



Conducta
Responsable en
Investigación

Fecha: 09/05/2022



UNIVERSIDAD CÉSAR VALLEJO

**FACULTAD DE CIENCIAS DE LA SALUD
ESCUELA PROFESIONAL DE PSICOLOGÍA**

Declaratoria de Autenticidad del Asesor

Yo, LEONOR CHOQUEHUANCA FLORES, docente de la FACULTAD DE CIENCIAS DE LA SALUD de la escuela profesional de PSICOLOGÍA de la UNIVERSIDAD CÉSAR VALLEJO SAC - LIMA NORTE, asesor de Tesis titulada: "Violencia de pareja y satisfacción con la vida en jóvenes y adultos heterosexuales de Lima Metropolitana, 2022", cuyos autores son PACHECO MENENDEZ GERARDO HIPÓLITO, GARRIDO OVIEDO IVAN ANTONIO, constato que la investigación tiene un índice de similitud de 17.00%, verificable en el reporte de originalidad del programa Turnitin, el cual ha sido realizado sin filtros, ni exclusiones.

He revisado dicho reporte y concluyo que cada una de las coincidencias detectadas no constituyen plagio. A mi leal saber y entender la Tesis cumple con todas las normas para el uso de citas y referencias establecidas por la Universidad César Vallejo.

En tal sentido, asumo la responsabilidad que corresponda ante cualquier falsedad, ocultamiento u omisión tanto de los documentos como de información aportada, por lo cual me someto a lo dispuesto en las normas académicas vigentes de la Universidad César Vallejo.

LIMA, 16 de Diciembre del 2022

Apellidos y Nombres del Asesor:	Firma
LEONOR CHOQUEHUANCA FLORES DNI: 08074761 ORCID: 0000-0002-8488-3204	Firmado electrónicamente por: LCHOQUEHUANCAF el 09-01-2023 20:58:43

Código documento Trilce: TRI - 0491435