



**UNIVERSIDAD CÉSAR VALLEJO**

**ESCUELA DE POSGRADO  
PROGRAMA ACADÉMICO DE MAESTRÍA EN  
PSICOLOGÍA EDUCATIVA**

**Inteligencia emocional y habilidades sociales en niños de  
educación inicial en una institución pública, Ica - 2022**

**TESIS PARA OBTENER EL GRADO ACADÉMICO DE:  
Maestra en Psicología Educativa**

**AUTORA:**

Geldres Allcahuaman, Sonia Katherine ([orcid.org/0000-0001-5252-0225](https://orcid.org/0000-0001-5252-0225))

**ASESORA:**

Dra. Gonzales Sánchez, Aracelli del Carmen ([orcid.org/0000-0003-0028-9177](https://orcid.org/0000-0003-0028-9177))

**CO-ASESOR:**

Dr. Garay Flores, Germán Vicente ([orcid.org/0000-0002-7118-6477](https://orcid.org/0000-0002-7118-6477))

**LÍNEA DE INVESTIGACIÓN:**

Atención Integral del Infante, Niño y Adolescente

**LÍNEA DE RESPONSABILIDAD SOCIAL UNIVERSITARIA:**

Apoyo a la reducción de brechas y carencias en la educación en todos sus  
niveles

LIMA - PERÚ

2022

### **Dedicatoria**

A nuestro Señor Todo poderoso que nos ilumina y bendice nuestro camino.

A mi Madre Delia y a mi hijo Zaid, que son mis motivos de salir adelante en lo profesional, personal y social

## **Agradecimiento**

A la Dra. Araceli del Carmen Gonzales Sánchez, asesora de nuestro trabajo de investigación por sus significativas orientaciones, consejos y empatía con todos.

Al personal directivo, docentes de las Institución Educativa N° 47 Virgen de Chapi por el apoyo en la ejecución de la presente investigación.

A los gestores de la Universidad César Vallejo por brindarnos la oportunidad de seguir fortaleciendo nuestras competencias profesionales y personales.

A todos los docentes de la Universidad César Vallejo por su valiosa enseñanza durante el desarrollo del programa de maestría.

## Índice de contenidos

	Carátula	i
	Dedicatoria	ii
	Agradecimiento	iii
	Índice de contenidos	iv
	Índice de tablas	v
	Índice de figuras	vi
	Resumen	vii
	Abstract	viii
I	INTRODUCCIÓN	1
II	MARCO TEÓRICO	4
III	METODOLOGÍA	14
	3.1 Tipo y diseño de la investigación	14
	3.2 Variables y operacionalización	15
	3.3 Población, muestra, muestreo	16
	3.4 Técnica e instrumentos de recolección de datos	17
	3.5 Procedimientos	19
	3.6 Método de análisis de datos	20
	3.7 Aspectos éticos	20
IV	RESULTADOS	22
V	DISCUSIÓN	40
VI	CONCLUSIONES	47
VII	RECOMENDACIONES	48
	REFERENCIAS	49
	ANEXOS	56

## Índice de tablas

Tabla 1	Muestra por ciclo de educación básica regular	17
Tabla 2	Ficha técnica para la variable 1: Inteligencia emocional	18
Tabla 3	Ficha técnica para la variable 2: Habilidades sociales	19
Tabla 4	Coeficiente de correlación de Rho de Spearman entre las variables inteligencia emocional y habilidades sociales.	35
Tabla 5	Coeficiente de correlación de Rho de Spearman entre las variables inteligencia emocional y habilidades básicas.	36
Tabla 6	Coeficiente de correlación de Rho de Spearman entre las variables inteligencia emocional y habilidades avanzadas	37
Tabla 7	Coeficiente de correlación de Rho de Spearman entre las variables inteligencia emocional y habilidades sobre los sentimientos.	38
Tabla 8	Coeficiente de correlación de Rho de Spearman entre las variables inteligencia emocional y habilidades para salir de la agresión.	39

## Índice de figuras

Figura 1	Diseño o diagrama de investigación: descriptivo correlacional	14
Figura 2	Edad de los niños de educación inicial en una institución pública, Ica – 2022	22
Figura 3	Sexo de los niños de educación inicial en una institución pública, Ica – 2022	23
Figura 4	Inteligencia emocional en niños de educación inicial en una institución pública, Ica – 2022	24
Figura 5	Autoconciencia en niños de educación inicial en una institución pública, Ica – 2022.	25
Figura 6	Autocontrol en niños de educación inicial en una institución pública, Ica – 2022.	26
Figura 7	Motivación en niños de educación inicial en una institución pública, Ica – 2022.	27
Figura 8	Empatía en niños de educación inicial en una institución pública, Ica – 2022.	28
Figura 9	Habilidades sociales de la inteligencia emocional en niños de educación inicial en una institución pública, Ica – 2022.	29
Figura 10	Habilidades sociales en niños de educación inicial en una institución pública, Ica – 2022	30
Figura 11	Habilidades básicas en niños de educación inicial en una institución pública, Ica – 2022	31
Figura 12	Habilidades avanzadas en niños de educación inicial en una institución pública, Ica – 2022.	32
Figura 13	Habilidades sobre los sentimientos en niños de educación inicial en una institución pública, Ica – 2022.	33
Figura 14	Habilidades para salir de la agresión en niños de educación inicial en una institución pública, Ica – 2022	34

## Resumen

La investigación tuvo como propósito determinar la relación entre inteligencia emocional y habilidades sociales en niños de educación inicial en una institución pública, Ica - 2022. Es un estudio cuantitativo, de tipo básica, de corte transversal, con diseño no experimental, descriptivo correlacional, donde participaron 103 estudiantes de 5,4 y 3 años de edad del II ciclo de educación básica regular, se les aplicó los instrumentos: Escala de percepción sobre Inteligencia emocional (24 ítems) y una ficha de observación acerca de habilidades sociales (15 ítems), ambos instrumentos cuentan con criterios de calidad. Los resultados descriptivos sobre la inteligencia emocional: 31% tienen un nivel bajo; 54% se ubican en el nivel medio y 15% evidencian un alto nivel de desarrollo de la inteligencia emocional; mientras que en habilidades sociales: 41% tienen un deficiente nivel; 46% se ubican en el nivel medio y 13% evidencian un buen nivel de desarrollo de las habilidades sociales. El nivel de correlación se obtuvo mediante la prueba de Rho Spearman,  $r = 0,556$ ; se obtuvo un valor de  $p = 0.000 < 0.05$ , concluyendo que existe una correlación positiva media y significativa entre inteligencia emocional y habilidades sociales, a mejor inteligencia emocional mejores habilidades sociales o viceversa.

**Palabras clave:** Inteligencia emocional, habilidades sociales, sentimientos, agresión.

## Abstract

The purpose of the research was to determine the relationship between emotional intelligence and social skills in children of initial education in a public institution, Ica - 2022. It is a quantitative, basic, cross-sectional study, with a non-experimental, descriptive correlational design, where 103 students of 5, 4 and 3 years of age from the II cycle of regular basic education participated, the instruments were applied: Perception Scale on Emotional Intelligence (24 items) and an observation sheet about social skills (15 items), Both instruments have quality criteria. The descriptive results on emotional intelligence: 31% have a low level; 54% are located at the medium level and 15% show a high level of development of emotional intelligence; while in social skills: 41% have a poor level; 46% are located at the medium level and 13% show a good level of development of social skills. The level of achievement was obtained using the Rho Spearman test,  $r = 0.556$ ; a value of  $p = 0.000 < 0.05$  was obtained, concluding that there is a medium and significant positive confirmation between emotional intelligence and social skills, better emotional intelligence better social skills or viceversa.

**Keywords:** Emotional intelligence, social skills, feelings, aggression.



## I. INTRODUCCIÓN

El mundo entero ha vivido tiempos difíciles, que poco a poco va retomando su cauce, se va superando o al menos se ha logrado controlar al Covid-19, donde ancianos y jóvenes; adultos y niños; hombres y mujeres han experimentado situaciones que lo han cargado de emociones, por otro lado, las medidas adoptadas como el confinamiento social impidió el desarrollo normal del proceso de socialización en los más pequeños y con ello un grado mínimo en cuanto al logro de habilidades sociales. Por lo tanto, es necesario que las emociones se constituyan en un elemento esencial en la educación integral de los alumnos, ya no solo se debe apuntar al desarrollo de la inteligencia cognitiva, debe considerarse en este proceso de formación el manejo de las emociones, lograr el éxito, la felicidad no está solo en lo cognitivo sino en el control emocional.

En Latinoamérica, Estupiñan et. al (2020) sostuvo que la formación emocional y su progreso en los niños durante sus primeros años es trascendental, por lo que se necesita de un proceso perenne y efectivo hacia las emociones, esto favorecerá a los niños a conseguir diferentes habilidades y aptitudes para poder expresar sus emociones y sean capaces de entender las de los demás, creando así un bienestar positivo a nivel personal y social. Desde lo manifestado, el aspecto emocional es esencial para desarrollar otras habilidades en las personas, por lo tanto, es básico que se estimule desde temprana edad.

Con respecto a las habilidades sociales, Schimpf (2018) realizó una exploración estadística en la cual brindo como información que, de acuerdo a los datos facilitados por sus progenitores, se obtuvo que un 62% de niños poseen un nivel apropiado de habilidades sociales, seguido del 20,4% que muestran escasas habilidades sociales y finalmente un 17% que resaltan las habilidades sociales queridas para su edad. De esta manera quedó demostrado que existe un extenso predominio de los niños que se relacionan (86,4%) por sobre aquellos que no lo hacen (13,9%). El estudio hace precisión de que casi todos los niños muestran un grado adecuado en cuanto a sus habilidades sociales, pero es importante considerar el porcentaje que muestra lo contrario, es decir los niños que no muestran habilidades sociales.

En la institución donde se ha realizado el estudio se observó que, los niños y niñas manifiestan comportamientos caracterizados por el inadecuado manejo de sus emociones, generando desavenencias con sus compañeros, maestros y su entorno, situación que grafica la necesidad de conocer la situación de las dos variables de estudio.

Con respecto al contexto descrito se formuló el problema de investigación: ¿Cuál es la relación entre Inteligencia emocional y habilidades sociales en niños de educación inicial en una institución pública, Ica - 2022?, así mismo como problemas específicos se formulan los siguientes: 1) ¿Cuál es la relación entre Inteligencia emocional y habilidades sociales básicas, 2) ¿Cuál es la relación entre Inteligencia emocional y habilidades sociales avanzadas?, 3) ¿Cuál es la relación entre Inteligencia emocional y habilidades sociales?, 4) ¿Cuál es la relación entre Inteligencia emocional y habilidades sociales para salir de la agresión?.

Por otro lado, la investigación se justificó bajo los criterios: teórico, pues el manejo de las emociones se ha constituido en tema relevante en la formación educativa de los niños, sin embargo, existen algunas dudas y falta de conocimiento en los expertos de la educación, por lo tanto, la investigación sistematizó un conjunto de información que permitió esclarecer y llenar aquellos vacíos de conocimiento que se están presentando.

Desde el criterio social, la sociedad muestra niveles altos de violencia que está relacionado a la inadecuada conducción de las emociones, así como la interrelación social; de este modo, la propuesta se constituye en un aporte a la comunidad educativa ya que realiza un diagnóstico de las variables. Desde el criterio metodológico, la investigación considera en su planificación y realización el proceso metodológico del método científico, por lo que se garantizó que los aportes fueron rigurosos y objetivos.

En cuanto a la formulación de los objetivos de la investigación, se planteó como objetivo principal: determinar la relación entre Inteligencia emocional y habilidades sociales en niños de educación inicial en una institución pública, Ica - 2022, así mismo se formularon los siguientes objetivos específicos: 1) determinar la relación entre Inteligencia emocional y habilidades sociales

básicas, 2) determinar la relación entre Inteligencia emocional y habilidades sociales avanzadas, 3) determinar la relación entre Inteligencia emocional y habilidades sociales sobre los sentimientos, 4) determinar la relación entre Inteligencia emocional y habilidades sociales para salir de la agresión.

En la investigación se planteó siguiente enunciado como principal hipótesis: Existe relación entre Inteligencia emocional y habilidades sociales en niños de educación inicial en una institución pública, Ica – 2022. Así mismo las específicas: 1) existe relación entre Inteligencia emocional y habilidades sociales básicas, 2) existe relación entre Inteligencia emocional y habilidades sociales avanzadas, 3) existe relación entre Inteligencia emocional y habilidades sociales sobre los sentimientos, 4) existe relación entre Inteligencia emocional y habilidades sociales para salir de la agresión.

## II. MARCO TEÓRICO

En el proceso de encuadre de la investigación se consideraron estudios que se relacionan con la temática. A nivel internacional se tuvo las siguientes indagaciones: Luna (2020) desarrolló un programa para medir las emociones, que tuvo como objetivo potenciar la inteligencia emocional en estudiantes entre 3 y 5 años; mediante actividades técnicas lúdicas, interactivas, creativas y proyectivas, las mismas que permitieron abarcar sus cinco componentes y que a la vez facilitaron la colaboración y el aprendizaje de los estudiantes. El programa logró coadyuvar al conocimiento, identificación, comprensión de las emociones, habilidades y capacidades de cada niño y niña; así como también se implementaron pautas de habilidades sociales que mejoran la cohesión grupal de los niños que acuden al Círculo Infantil Mä Wawaki.

Así mismo, Acan (2022) presentó un trabajo, donde buscó desarrollar el rendimiento de los alumnos mediante programas de formación emocional en la convivencia con los niños del subinicial II en la una escuela de educación básica de San Andrés en Chimborazo-Ecuador. Utilizó un estudio con enfoque cualitativo, descriptivo, de diseño no experimental y un nivel bibliográfico; que estudió una muestra de 24 estudiantes y 2 docentes, a quienes se observó respondieron una encuesta a través de un cuestionario y una ficha de observación. Sus resultados lograron precisar a la inteligencia emocional como un componente preciso para la interacción de los niños y concluyó con la importancia de contribuir al mejoramiento de la inteligencia emocional para incentivar a los niños a su adaptación a una sociedad dinámica.

Por otro lado, Caso et. al (2019) presentó un estudio que tuvo por finalidad perfeccionar el rendimiento escolar, tomando en cuenta la inteligencia emocional, para ello se recurrió a la revisión bibliográfica e indagar sobre la falta de práctica de la inteligencia emocional en la educación formal; donde participaron 44 niños, de los cuales 22 fueron grupo de control y a 22 niños que se evaluaron a través de instrumentos de evaluación como el cuestionario para evaluar el desarrollo emocional. Sus resultados confirmaron que las variables de estudio no se relacionaron, pues los alumnos estuvieron a la altura del grupo de control, pese de haber sido instruidos en emociones y desarrollo emocional.

Otro de los estudios hallados fue el de López (2018) quien desarrolló un trabajo que tuvo como finalidad explicar cómo la enseñanza de habilidades socioemocionales en niños en etapa pre- escolar influye en la conducta pro social más adelante. La metodología usada fue una revisión bibliográfica sobre empatía, autoestima e inteligencia emocional en el nivel inicial; donde se analizó cada uno de estos conceptos, se obtuvo como resultados que la enseñanza de las habilidades socioemocionales sirve de soporte en el surgimiento de la conducta pro social que les servirá para socializar y comunicarse mejor con los demás en un futuro.

Drouet (2022) ejecutó un estudio, que tuvo como objetivo estudiar las actividades de juego cuando permiten el impulso de habilidades sociales en alumnos del nivel inicial de una escuela. Mediante una metodología mixta, donde se presenta una encuesta para docentes (en lo cuantitativo) y se aplicó la entrevista a directivos y la observación directa a los niños (en lo cualitativo); a la vez fue de tipo descriptivo y de campo, de método deductivo, cuya muestra estuvo conformada por 32 niños, 2 auxiliares, 3 docentes y 1 una autoridad. En sus resultados se encontró que existió dificultades en los maestros al dar acompañamiento a sus niños por no contar con recursos didácticos; por tal razón, se diseñó seminarios dirigidos a maestros y padres donde se proporcionaron técnicas de juego para reforzar este tipo de capacidades (habilidades sociales).

En el ámbito nacional se identificó los siguientes antecedentes: Peña (2022), buscó establecer la forma cómo la inteligencia emocional repercute sobre las habilidades sociales, durante la interacción entre alumnos de una institución pública inicial de Lima. A través de una metodología cuantitativa; consideró a 167 alumnos de tres a cinco años, quienes fueron evaluados a través de un cuestionario que fueron validados por jueces por medio de Alfa de Cronbach; donde se obtuvo que existió incidencia significativa entre ambas variables, con un  $R^2$  de 0.600; a la vez se encontró relación entre dimensiones y variable o viceversa.

También se tuvo el trabajo de López y Salinas (2019) quienes buscaron establecer la relación entre las variables de estudio en alumnos de 5 años de una institución pública de Huancavelica. Fue desarrollado a través de una

metodología cuantitativa, no experimental transversal; además estudió a 27 niños de 5 años, que respondieron el cuestionario CIEMPRE y el cuestionario de habilidades sociales, obteniendo un Rho Spearman  $\rho = 0.651$ , y un p-valor  $=0.000 < \alpha = 0.05$ . Concluyó que, ante un grado de significancia del 95%, hubo correlación positiva moderada entre inteligencia emocional y el grado de las habilidades sociales en los alumnos de 5 años de la Institución estudiada.

Sánchez (2021) tuvo por finalidad demostrar la repercusión de los juegos convencionales durante el progreso de la inteligencia emocional en alumnos de cinco años de un colegio inicial Juliaca. Se desarrolló bajo un enfoque cuantitativo, con un nivel explicativo y diseño preexperimental de pre y postest de un solo grupo, que trabajó con 15 niños de 5 años y con quienes se usó una ficha de observación validada previamente, dentro de los resultados se encontró el pre test con un 46,67% en logro previstos y un 86,67%, concluyó que la hipótesis reporta juegos tradicionales que influyeron en segunda variable en los alumnos de 5 años.

Por otro lado, Remigio (2021) buscó establecer el grado de inteligencia emocional en alumnos de cuatro años de un colegio público de Paita. Se desarrolló una metodología cuantitativa y diseño descriptivo simple, que tuvo su sustento en las propuestas de Goleman, donde participaron 28 alumnos que fueron evaluados a través de una ficha de observación, la misma que fue hecha basada en sus dimensiones de: autoconocimiento, motivación, autorregulación, empatía y habilidades sociales. Se obtuvo que los alumnos presentaron buen nivel de inteligencia emocional, y concluyó que la dimensión más consolidada fue la de motivación con un 64 %, en oposición de las menos desarrolladas que fueron la empatía y autorregulación con un 14 y 29% respectivamente.

Escobar (2022) que tuvo el propósito de establecer la correlación de la forma de apego y habilidades sociales en alumnos de 3 años de un colegio de nivel inicial de Huancavelica. Utilizando una investigación básica, descriptiva, con diseño correlacional, que usó el método científico y deductivo; estudió una población de 132 niños de 3 años, los mismos que fueron observados directamente y evaluados a través de la escala de apego (P.A.S.E). Se obtuvo que el 85 % (112) de los niños presentaron un estilo de apego seguro, es decir,

se comportaron de forma activa y confiada; a la vez, el 81 % (106) de los niños presentaron habilidades sociales adecuadas, que quiere decir que los niños se desarrollaron adecuadamente en su entorno social.

En el ámbito local, Cecinardo (2020), determinó la correlación de la hiperpaternidad en las habilidades sociales en estudiantes de 4 y 5 años de un colegio inicial de Puno. Apoyado en un estudio básico, con nivel descriptivo-correlacional, de corte transversal, donde participaron 31 padres y/o tutores de alumnos entre 4 y 5 años, que asistieron a la institución educativa; utilizó las técnicas de estudio denominada observación directa y la encuesta. Referente a los instrumentos, usó el test de Eva Millet para medir la hiperpaternidad que fue aplicado a los padres. Se comprobó la relación directa, negativa y significativa entre hiperpaternidad y el perfeccionamiento de habilidades sociales, quiere decir que, a menor hiperpaternidad, mayor fue el desarrollo de habilidades sociales del niño.

Un segundo punto considerado en el marco teórico estuvo referido a las bases teóricas de las variables del estudio, en primer lugar, se estructura las referentes a la Inteligencia emocional. En cuanto a su definición, se cita a Acan (2022) quien manifestó que la expresión inteligencia emocional lo usó por primera vez Peter Salovey y Jhon Mayer en el año 1990; y es aquella que hace referencia a la reacción que un individuo tiene frente a las emociones, y que muchas veces son más impresionantes que las emociones en sí y que provocan esta acción (Sánchez, 2018).

Por otro lado, Cerquera (2022) que conceptualizó la inteligencia emocional manifestando que es aquella capacidad mental usada para distinguir, entender, utilizar y ajustar las emociones propias y ajenas. Asimismo, Cedeño y Clavijo (2022) señalaron que abarca elementos primordiales que interceden en la vida de un niño, a la vez permite saber cómo hace frente a las situaciones problemáticas.

Una definición que destacó fue la descrita por Huisa y Huisa (2022), quienes señalaron el conjunto de habilidades aprendidas con un manejo oportuno y basado en sentimientos y emociones como el entusiasmo, autocontrol y empatía, se denominan inteligencia emocional. Asimismo, Luna (2020) señaló

que es el modo de identificar, entender y elegir nuestros pensamientos, sentimientos y actos, además de dar forma a nuestras relaciones con los otros.

En cuanto al origen de este concepto se debe rastrear trabajos que estudian la inteligencia y la emoción, pues ambos son elementos esenciales de la inteligencia emocional (Leal, 2011). Por otro lado, Vásquez (2022) señaló que fue desarrollada por Goleman (2006), el mismo que señaló que es un constructo que ayudó a entendernos a uno mismos y a los demás. En cuanto a las dimensiones de esta primera variable se citó a Utani (2019), quien consideró las siguientes:

En primer lugar, la autoconciencia, que es la habilidad para identificar y entender nuestras propias emociones; es a su vez, la parte crítica de la inteligencia emocional; pero que aparte de identificarlas, es ser consecuente para hacer el bien, corregir los fallos, dispensar las ofensas, gestionar la angustia y tratar de asemejarse a los demás. Como segunda dimensión se tiene el Autocontrol, que es la comprensión de los sentimientos; contribuye a evitar emociones negativas como la furia, angustia, agotamiento; que perturben a los demás y fiscalicen nuestra propia reputación. Suele ser llamado como resistencia a la tentación; y en general, ayuda a regular las emociones de manera adecuada midiendo las secuelas.

Como tercera dimensión se tiene la motivación, que está relacionada con el comportamiento positivo y está encaminada a la acción, establece objetivos y demuestra buen ánimo. Considera los siguientes indicadores: toma iniciativa, acepta las críticas, opina apropiadamente, busca motivación, cumple las indicaciones. En la cuarta dimensión se ubica la empatía, que viene a ser la postura que se toma hacia los demás, ya sea que tenga que ver en la aprobación de su actitud para aprobar el lenguaje y la lectura de símbolos no verbales (Escobari, 2013). Por último, como quinta dimensión se tiene a las habilidades sociales, que tienen que ver con la cualidad de fiscalizar las relaciones sociales conservando nuestra destreza para controlar las relaciones sociales, manteniendo nuestra habilidad para instituir y mantener nuevas relaciones, reconocer problemas y solucionarlos.



Dentro de las doctrinas que sustentan la inteligencia emocional, tenemos a Salovey y Mayer (1990-1997) citado en el trabajo de Luna (2020) y que señala las siguientes: Teoría de la Inteligencia Emocional: Los fundadores de esta teoría fueron los que propusieron la palabra inteligencia emocional en la década de los noventa, definiéndola como la destreza para distinguir, apreciar y manifestar emociones con exactitud. Esta teoría contó con cuatro ramas que fueron: percibir y expresar emociones de manera puntual por medio del lenguaje, conducta, obras de arte, música, etc.; utilizar la emoción para posibilitar la actividad cognitiva; entender las emociones es el objetivo principal de la propuesta de los autores, para interpretarlos de la manera más acertada posible; y finalmente organizar las emociones para crecer personal y emocionalmente ya que esto es la capacidad para potenciar las emociones positivas.

Una segunda Teoría considerada fue la de Inteligencia Emocional de Goleman (2006): planteó que las clásicas pruebas de inteligencia determinan un conjunto de destrezas que no sirven para afrontar los problemas de la vida. Además, el poseer un elevado coeficiente intelectual no garantiza la felicidad, que sirven solo para conseguir mejores calificaciones en el colegio; a la vez, complementó el término de coeficiente intelectual introduciendo el concepto de coeficiente emocional, ya que ambos no son contrarios. Goleman nos permitió entender que todos tenemos dos mentes que forman nuestro destino: una racional y otra emocional; a la vez, describió los motivos del porqué algunas personas con un coeficiente intelectual modesto son más exitosas que aquellos que tienen alto cociente intelectual.

Con respecto a las bases teóricas de las habilidades sociales se cita a Nielsen y Klyver (2020), quienes definiéndolas como un rasgo o respuesta constante en el tiempo y consistente a través de diversas situaciones. Por otro lado, León y Betina (2020) señalan que constituyen un conjunto de conductas definidas y formas de pensar que hacen posible los vínculos interpersonales y la resolución de problemas de carácter socioemocional.

Para Chavieri (2017) son conductas efectivas en la interrelación con el medio que nos rodea y así conservar nuestras tomas de decisiones y el hecho de hablar mejor. También señaló que estas habilidades se desarrollan con la necesidad de sobresalir en la vida laboral y emocional. Al mismo tiempo, Caballo

(2010) citado por Mamani (2022) manifiesta que es una variedad de comportamientos mostrados por los individuos, dentro de un contexto social, en el cual se expresan opiniones, emociones, dudas y resuelve dificultades.

Finalmente, Monjas (2002) citado por Peña (2022) en su trabajo de investigación, hace referencia a las habilidades sociales, definiéndolas como las capacidades sociales, y a la vez determinó la manera cómo constructos teóricos multidimensionales y complejos hacen alusión a las habilidades, que tienen que ver con las maneras de proceder, las que admiten a las personas y le permiten un ajuste personal.

Un punto importante a considerar en la propuesta es aquel que desarrolló Mancco (2019) referido a los elementos de las habilidades sociales, los mismos que son: verbales y no verbales. Los primeros se refieren al lenguaje corporal, es lo que no se dice, son también llamados habilidades corporales iniciales. Sin embargo, los segundos tienen que ver con la dimensión de la voz, ya sea la tonalidad, lo fluido, el lapso, cómo lo entona, lo que se trata de comunicar; es por ello que Fernández et al. (2010) afirmaron que muy aparte de lo que expresamos o lo que decimos es de gran importancia el modo en lo que lo decimos.

En cuanto a las dimensiones para la variable habilidades sociales se consideró las desarrolladas por Carrizalez et. al; (2017) citado en Ramón (2022), donde establecieron que son las siguientes: Como primera dimensión considera las habilidades básicas; que se refieren a las siguientes habilidades: ser amigo, compartir, participación, ser paciente, ayudar a los demás, permanecer en la tarea. Para la segunda dimensión las habilidades avanzadas, se refiere a desarrollar habilidades de comunicación como: buenos modales, escucha activa, gestos y contacto visual, escuchar con atención y empatía, pensar antes de hablar, no gritar, tener sentido del humor. También se refiere a habilidades de participación como: participar, divertirse, resiliencia; y habilidades de práctica como: trabajar juntos y hacer su parte bien, incluir a todos.

Asimismo, como tercera dimensión se tuvo las habilidades sobre los sentimientos, que hacen alusión a que los niños deben colocar un nombre siempre a lo que sienten, pues esto ayudará a decir oralmente sus emociones. Así tenemos que, un niño debe decir que está enfadado o frustrado sin apelar a

tirar las cosas o pegar a sus compañeros. Como cuarta y última dimensión se tiene a las habilidades para salir de la agresión, que ayudan a aceptar y respetar los problemas que tenga con los demás, por ejemplo, tenemos: escucha activa, mantener la calma, estar abierto a otras ideas, controlar la ira, comprometerse, ser persistente, defenderse sin gritar, perdonarse a sí mismo y a los demás.

En cuanto a las teorías que respaldan a las habilidades sociales podemos mencionar la descrita por Drouet (2022): Teoría Sociocultural de Lev Vygotsky (1896 -1934). Esta teoría planteó que los niños aprenden en función de su interrelación social, de manera que va asimilando y logrando nuevas y mejores habilidades cognitivas como un proceso natural de aprendizaje. Esto quiere decir, que el niño se forma mediante un proceso de socialización. Al mismo tiempo, describe la necesidad de entender que el ser humano debe vivir en una sociedad, misma que le proporcionará las cualidades y las destrezas para obtener los saberes que necesita. Vygotsky destaca elementos esenciales como el contexto social y la cualidad de imitación; de esta manera el aprendizaje se dará mejor cuando se difunde a un grupo y no a una sola persona.

Un punto relevante para la propuesta fue sobre la importancia de las habilidades sociales; donde se señala que desde Goldstein citado por Ibarra (2020) las habilidades sociales han sido y son de gran importancia tanto en las relaciones interpersonales, así como el instante de aislar papeles y normas sociales, afirmación respaldada a partir de la conformación de conductas que van estructurando las habilidades sociales a lo largo del tiempo y que le permite interactuar con su entorno social. En la misma línea, Muñoz (2018) señala desarrollar las habilidades sociales es indispensable y con carácter positivo en los niños para la evolución de la educación, ya que se desarrollan en primera instancia y en gran medida en el entorno familiar; por tal motivo se constituye en una herramienta para transformar nuevas generaciones que tengan la capacidad de desarrollar las habilidades de forma positiva, donde sepamos expresar nuestras emociones y sentimientos, aprendamos a comprender a los demás, sin emitir juicios dañinos.

Teniendo en cuenta lo sostenido por los autores la importancia de las habilidades sociales, se sostiene en que el individuo se desarrolla en un proceso incesante de desarrollo y aprendizaje donde interactúa su genética y su entorno

social. Al ser este, el ente social por excelencia requiere de su medio ambiente para su desarrollo integral, es por eso que es esencial la adquisición y de habilidades para lograr establecer correctas relaciones interpersonales.

Un tercer apartado en el marco teórico corresponde al marco conceptual de los siguientes términos: la primera terminología considerada en el marco conceptual es emociones término derivado del latín *emovere* que quiere decir sacudir, agitar o excitar; son formas de expresión que nos llevan a realizar acciones y que ejercen una gran influencia en las experiencias vitales (Arango, 2017).

Un segundo término definido en este apartado es el de inteligencia emocional que según Lugo (2020) es la destreza que se tiene para entender, dirigir y actuar de forma sabia en las relaciones humanas, asimismo indica la existencia de otros dos tipos de inteligencias: la abstracta y la mecánica, la primera es la habilidad para manejar ideas y la segunda sirve para comprender y manejar objetos. En cuanto a la resiliencia Lugo (2020) da a conocer que es la habilidad de los seres humanos para enfrentar los peligros de la vida, para así instruirse de ellas, mejorarlas y hasta dejarse transformar por estas. Otro término que se considera es la autoestima que siguiendo a Lugo (2020) da a saber que es una variable principal de la resiliencia; su desarrollo adecuado permitirá a la persona enfrentar y a la vez recuperarse de las dificultades.

Un quinto término que se consideró es habilidades sociales, teniendo en cuenta a Marujo (2021) están definidas como el conjunto de hábitos que influyen en los comportamientos, pensamientos y emociones que manifiestan en la interacción con los demás. En vista que se componen de opiniones, valores, aprendizajes y experiencias que se manifiestan en conductas y actitudes. Mientras que las habilidades sociales en los niños de acuerdo con Elizalde (2021) da a conocer que son diseños que consideran actividades donde se incorpora la intervención de actores sociales afines al medio en el que convive el niño, basado en la experiencia del mediador.

Así mismo amerita definir lo que es la adaptabilidad, que en términos de Robalino (2020) se considere las victorias de las personas que han logrado adaptarse a los requerimientos del entorno, resolviendo y enfrentando de un

modo efectivo las situaciones inesperadas. Lo referente a la educación emocional Arango (2017) precisa que es la actuación educativa dirigida a terapias emocionales, que tiene por finalidad menguar la fragilidad de las disfunciones, la prevención de los impactos dañinos de las emociones y la propagación de emociones buenas. Como último término que se consideró es desarrollo emocional; en palabras de Arango (2017) es el procedimiento donde el infante cimenta su personalidad, amor propio, estabilidad y confianza en sí mismo. Lo que quiere decir, que por medio de las relaciones que se fundan con sus primeros cuidadores, así el niño reconoce e identifica las emociones para luego fiscalizar y decirle a los demás.

### III. METODOLOGÍA

#### 3.1 Tipo y diseño de la investigación

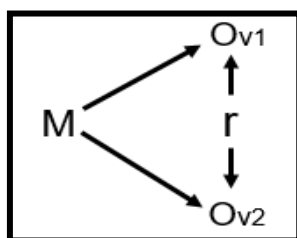
La propuesta asumió el procesamiento del paradigma cuantitativo, de acuerdo con Landeau (2007) se busca establecer el nivel de asociación o correlación entre variables; comparando las hipótesis partiendo de un enfoque probabilístico, para luego elaborar teorías generales. Además, sus resultados son expresados numéricamente en frecuencias y porcentajes (citados en Alan y Cortez, 2018).

**3.1.1 Tipo de investigación:** La propuesta perteneció al tipo de estudio básico. Es tipo básica, porque según Ortega (2017) porque parte del marco teórico y persiste en él y cuyo propósito será exponer nuevas teorías y aumentar los conocimientos de una realidad concreta.

**3.1.2 Diseño de investigación:** La investigación perteneció al diseño no experimental, pues según Alan y Cortez (2018) el investigador no controla la variable independiente; simplemente observa los hechos tal cual ocurren en la naturaleza, sin inmiscuirse en su desarrollo. La responsable de la investigación no realiza manipulación de variable alguna. Descriptivo correlacional, esto se fundamenta en lo sostenido por Ferreira (2003) está orientada a establecer la correlación entre las variables de interés, se considera un solo grupo muestral. Este diseño no considera intervenciones que conlleven a cambios, el investigador observa y establece la asociación. El diseño de investigación se representa mediante un diagrama o figura (Marroquín 2012)

#### Figura 1

*Diseño o diagrama de investigación: descriptivo correlacional.*



Dónde:

M = Muestra

O<sub>1</sub> = Observación V1.

O<sub>2</sub> = Observación V3.

R = Coeficiente de correlación.

### **3.2 Variables y operacionalización**

Variable 1: inteligencia emocional es la condición de dominar los sentimientos, así como los de los otros, con el fin de identificar y catalogarlos adecuadamente y después utilizarlos. Es la información sentimental para orientar su juicio y conducta e impactar en la de los demás. (Goleman, 1996 mencionado por Solís, 2016)

En lo que respecta a la operacionalización, la inteligencia emocional se considera como la destreza que tienen las personas para dominar o autorregular sus emociones. Para medirla, se considera el instrumento denominado lista de cotejo que mide de forma global y por las siguientes dimensiones (autoconciencia, autocontrol, motivación, empatía y habilidades sociales), a la vez se compone de 24 ítems.

Variable 2: habilidades sociales definidas como los modos de relacionarse con otros, creando relaciones sanas y verdaderas. Aquellos pequeños que poseen habilidades sociales se comunican claramente, de forma tranquila y respetuosa. Son considerados por las emociones e intereses de sus amigos; son responsables de sus actos, tienen control sobre sí mismos y se afirman cuando sea preciso (Carrizalez, León y Gaitán, 2017).

La operacionalización de la variable, se considera como el conjunto de capacidades de las personas para interactuar con sus semejantes. Se empleará para su medición el instrumento denominado lista de cotejo sobre habilidades sociales la cual cuenta con 15 ítems. Se consideró las habilidades básicas, avanzadas, sobre los sentimientos y para salir de la agresión (dimensiones).

### **3.3 Población, muestra y muestreo**

**3.3.1 Población:** según Arispe et. al (2020) la población, puede estar conformado por personas o no personas, ya sean animales, registros médicos, nacimientos, muestras de laboratorio, entre otros.

La propuesta; al dar a conocer sobre la inteligencia emocional y las habilidades sociales en niños de educación inicial, su población la integrarán los alumnos de educación inicial del II ciclo de 3, 4 y 5 años de una institución pública. En la investigación fueron 139 niños los que integraron la población.

**3.3.2 Muestra:** teniendo en cuenta lo sostenido por Arias et. al (2016) señalan a la muestra como un subgrupo de la población y, en muy pocas ocasiones la conforman la población total. Estudiar muestras en vez de la población en conjunto ahorra tiempo, recursos y aumenta la eficacia del estudio al tener más recursos. Para elegirla se tuvo en cuenta la homogeneidad de sus miembros

Teniendo en cuenta que se conoce la totalidad de la población, niños de educación inicial según ciclo de la educación básica regular se empleó la fórmula de poblaciones finitas, para establecer la cantidad de elementos que integraron la muestra de estudio, a continuación, se detalla:

**3.3.3 Muestreo:** Para elegir quienes integraron la muestra de estudio, se hizo uso del muestreo probabilístico estratificado. Para Arias y Covinos (2021), es la técnica para estudiar la muestra, y se emplea siempre y cuando la población tenga un gran número de elementos, pero si es pequeña no se necesitará de la técnica. A su vez, es estratificado porque en el estudio se proponen objetivos que distingan grupos por datos socio-demográficos o áreas. A continuación, se detalla:



**Tabla 1***Muestra por ciclo de educación básica regular*

Ciclo de educación básica regular	Años	Sección	Número de estudiantes	Muestra fracción de 74%
II ciclo	5 años	Investigadores	22 niños/as	16
	5 años	Triunfadores	23 niños/as	17
	4 años	Campeones	24 niños/as	18
	4 años	Talentedos	21 niños/as	16
	3 años	Exitosos	24 niños/as	18
	3 años	Fantástico	25 niños/as	19
TOTAL			139 niños/as	103

### 3.4 Técnica e instrumentos de recolección de datos

Durante la recopilación de datos, de acuerdo con Arispe et. al (2020) las técnicas e instrumentos vienen a ser el conjunto de acciones y actividades que hace el investigador para recoger información, los mismos que permitirán alcanzar los objetivos y poder contrastar las hipótesis de la investigación. En este caso se registrará la información sobre inteligencia emocional y habilidades sociales.

Para el desarrollo de la propuesta se considera como técnica la encuesta; y de acuerdo con Arispe et. al (2020) es “conjunto de operaciones regulados de investigación a través de los que se acopia y chequea un conjunto de datos de un sub grupo de asuntos específicos de una población, con el fin de indagar, describir, pronosticar y/o explicar un conjunto de rasgos”. La técnica permitió establecer el contacto con las unidades que integran la muestra de estudio.

Los instrumentos, en palabras de Arispe et. al (2020) son aquellos que favorecen la aplicación de la técnica y son hechos con eficacia, teniendo en cuenta las variables e indicadores. A la vez, necesita contar con la validez y confiabilidad de los datos y debe haber coherencia entre la técnica y el instrumento. En la propuesta se utilizará una escala y una ficha de observación.

De acuerdo con Arias y Covinos (2021) la escala es presentada comúnmente como una lista de criterios acompañados de una ponderación, este es uno de los instrumentos más sencillos para utilizar por el investigador, debido a que solo debe revelar el nivel, expresado en números o letras, en que se evidencia el criterio o indicador en el encuestado.

En cuanto a los instrumentos empleados fueron una escala de percepción y una ficha de observación.

## **Tabla 2**

### *Ficha técnica para la variable 1: Inteligencia Emocional*

Criterio	Descripción
Denominación:	Escala de percepción sobre Inteligencia emocional
Origen:	Goleman (1996) adaptado por Grecia Utani
Objetivo:	Evaluar el Inteligencia emocional
Administración:	grupal y/o individual
Tiempo:	30 minutos
Estructura:	30 ítems
Nivel de medición:	Escala dicotómica
Validez:	En la presente investigación la validez será mediante el juicio de expertos
Confiabilidad:	El índice de consistencia interna de los datos derivados fue de 0.809 apreciado como una fiabilidad alta porque esta de 0.8 a 1.0, el cual afirma que los datos del estudio son fiables.

### Tabla 3

#### *Ficha técnica para la variable 2: Habilidades Sociales*

Criterio	Descripción
Nombre Original:	Ficha de observación acerca de habilidades sociales en niños del nivel inicial
Autor:	Peñafiel E. y Serrano, C. (2010).
Objetivo:	Evaluar las habilidades sociales
Adaptado por:	Rosa Ramon Calderón (2019)
Administración:	Individual – Colectiva.
Duración:	20 minutos
Cantidad de ítems:	15
Validez:	Se aplicó la validez del juicio de expertos con el veredicto que el instrumento es aplicable
Confiabilidad:	El valor del alfa de Cronbach es de 0.983

### 3.5 Procedimientos

El procedimiento se inició solicitando la autorización a las autoridades responsables de las instituciones educativas para la aplicación de los instrumentos de recolección de datos, así mismo coordinar y solicitar a los padres de familia la respectiva autorización para su menor hijo, para tal razón se les entregaron el asentimiento informado con el propósito que den el permiso para que sus menores hijos sean encuestados.

Luego de gestionar tanto con las autoridades y padres de familia, se coordina con los docentes el horario de aplicación, esta se realizó de forma presencial cumpliendo con los mecanismos de bioseguridad: uso de mascarilla, carnet de vacunación, distanciamiento social y otros. El día programado se les

entregó a los estudiantes el consentimiento informado antes de la aplicación del instrumento con la finalidad que de forma autónoma decidieran su participación o no participación.

Una vez registrados los datos estos se organizaron en una base de datos luego se realizó el procesamiento y análisis estadístico.

### **3.6 Método de análisis de datos**

En cuanto el procesamiento de datos, se empleó la estadística descriptiva, de acuerdo con Mendenhall et. al (2010) está formada por operaciones que resumen y describen las particularidades significativas de un conjunto de mediciones. Mientras que la estadística inferencial estuvo desarrollada a través de procedimientos usados para hacer inferencias sobre características poblacionales, partiendo de una información contenida en una muestra obtenida de esta población.

Para considerar la prueba de hipótesis a trabajar se realizó previamente la prueba de normalidad, teniendo como propósito poder conocer el tipo de distribución de los datos, información que permitirá elegir con que prueba de hipótesis trabajar (paramétrica o no paramétrica).

En este caso por ser el número muestral sobre 50, se utilizó la prueba de Kolmogorov-Smirnov cuyos resultados nos orientaron para elegir una prueba no paramétrica; Rho Spearman y así establecer el nivel de coeficiente de correlación entre ambas variables.

Para la ejecución del procesamiento se usó el libro excel y el programa SPSS versión 25.

### **3.7 Aspectos éticos**

El estudio consideró principios morales durante todo el proceso. Según Osorio (2012), se diseñan para guiar y respaldar el hecho de tener siempre en cuenta la comodidad de los colaboradores implicados en el proceso de investigación. Por lo tanto, para la propuesta se han considerado los siguientes principios:

- Respeto por las personas: según esta norma se necesita que los participantes sean atendidos como individuos libres, para que puedan decidir por sí mismos.

Es aplicado por medio de la obtención de consentimiento informado (CI) de los participantes de la investigación, los mismos que son capaces de decidir libremente.

- Beneficencia: se conceptualiza como la obligación a no hacer daño (no maleficencia), es decir reducir el daño e incrementar los beneficios. Esta norma necesita de un análisis de los peligros y los beneficios de los participantes, garantizando así la existencia de una tasa riesgo/beneficio propicio hacia él mismo.

- Justicia: esta norma está referida a la disposición de los participantes de la investigación, esto es que, los sujetos no se deben elegir porque están disponibles o porque se reclutan más fácilmente, como sería el caso de individuos de menor jerarquía.

Para la Organización Mundial de la Salud (OMS) citado por Cancino et al. (2019) el consentimiento informado se define: “como el proceso donde la persona decide, libre de cualquier forma de coacción o influencia indebida, el participar en una investigación después de haber recibido información relevante para tomar la decisión... Así pues, el consentimiento informado es tanto un proceso dinámico como interactivo”.

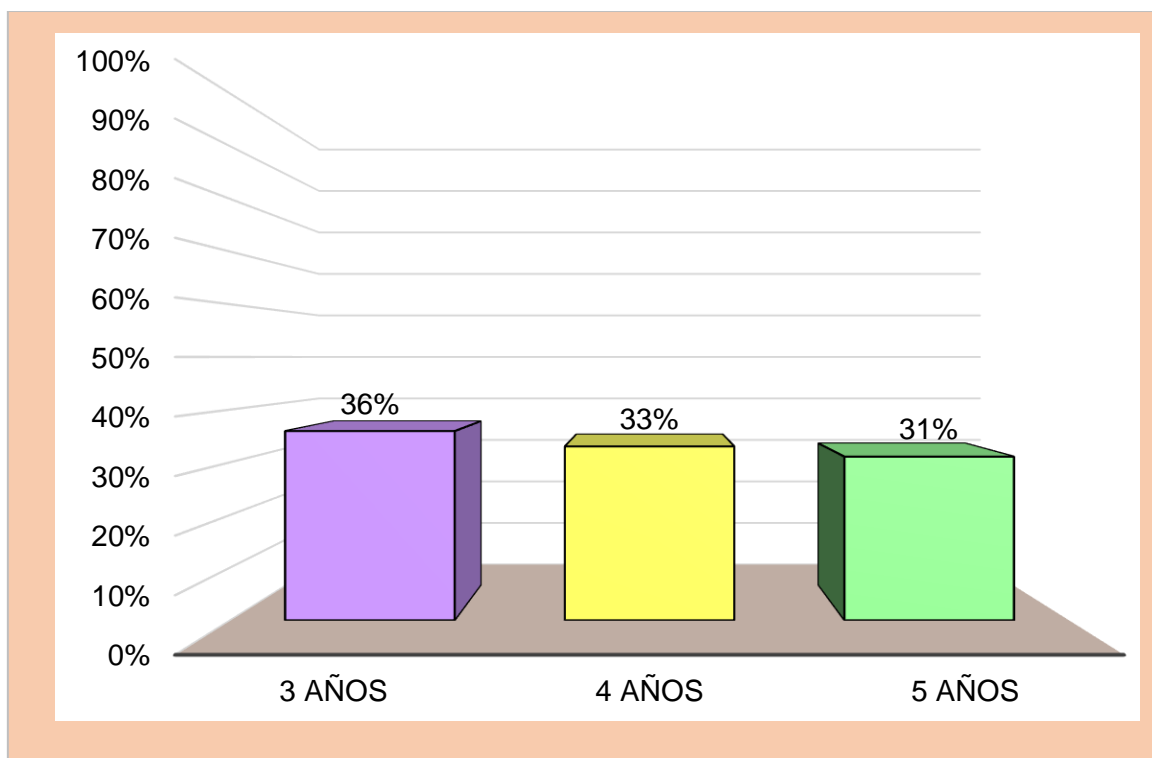
En cuanto a la autorización por parte de la institución esta fue importante para la ejecución de la investigación, sin embargo, es preciso cuidar que las autorizaciones institucionales no impliquen ejercer presión sobre los eventuales participantes quienes deben retener el derecho a negarse a participar en el estudio. Es importante dejar constancia que los requerimientos de autorización a directores de escuelas e instituciones educativas para investigar con miembros de la comunidad académica no sustituye el consentimiento informado de los individuos que participarán en el estudio (Comité Asesor de Bioética FONDECYT/CONICYT 2008).

#### IV. RESULTADOS

De acuerdo a los resultados de la estadística inferencial.

**Figura 2**

*Edad de los niños de educación inicial en una institución pública, Ica – 2022.*

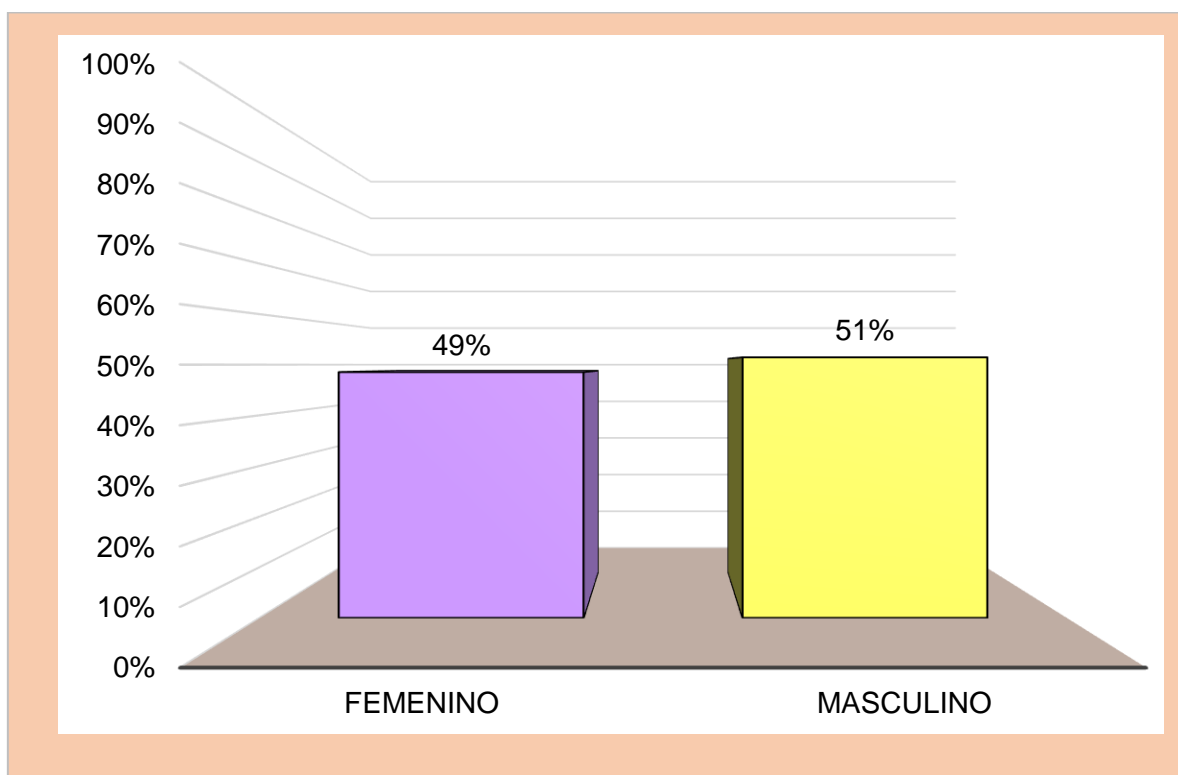


En la figura se presentaron los resultados de la variable edad de los niños de educación inicial en una institución pública, Ica – 2022.

Donde se evidencia que, el 36% (37) poseen 3 años; el 33% (34) tienen 4 años y el 31% (32) poseen 5 años.

**Figura 3**

*Sexo de los niños de educación inicial en una institución pública, Ica – 2022.*

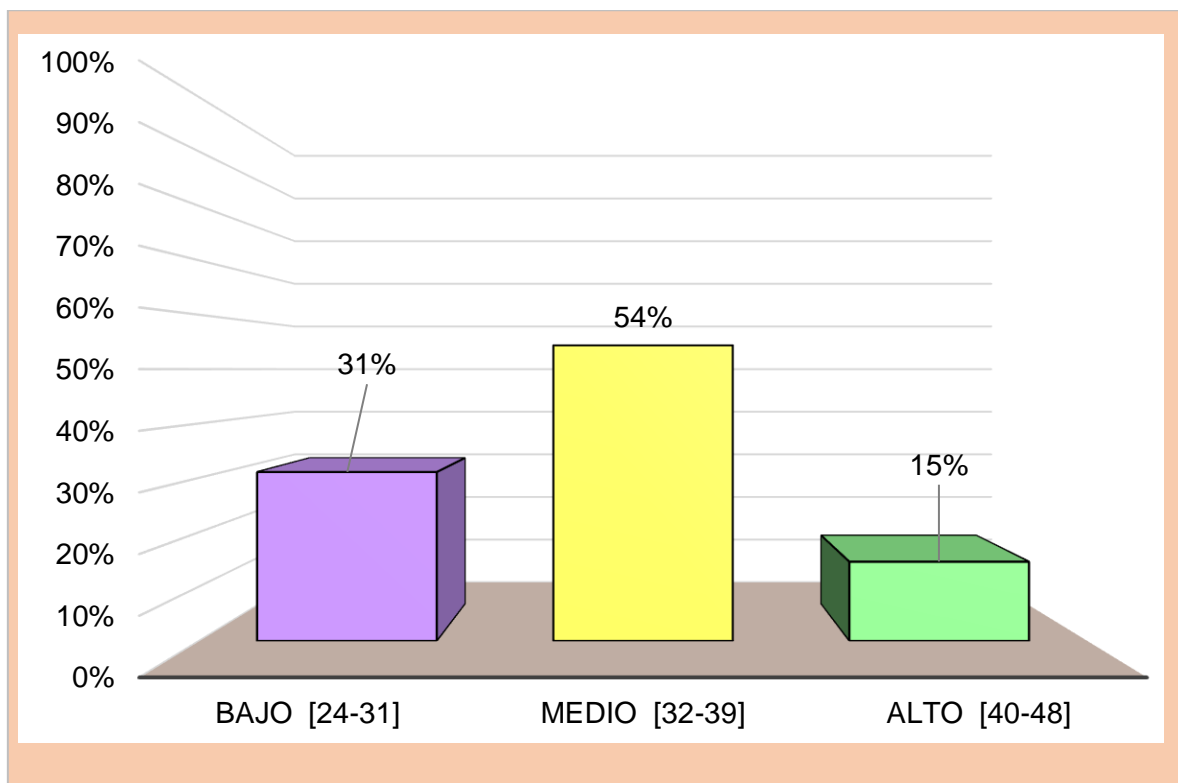


En esta figura se presentaron los resultados de la variable sexo de los niños de educación inicial en una institución pública, Ica – 2022.

Donde se evidencia que, el 49% (50) de los niños son del sexo femenino y el 51% (53) son del sexo masculino.

**Figura 4**

*Inteligencia emocional en niños de educación inicial en una institución pública, Ica – 2022.*



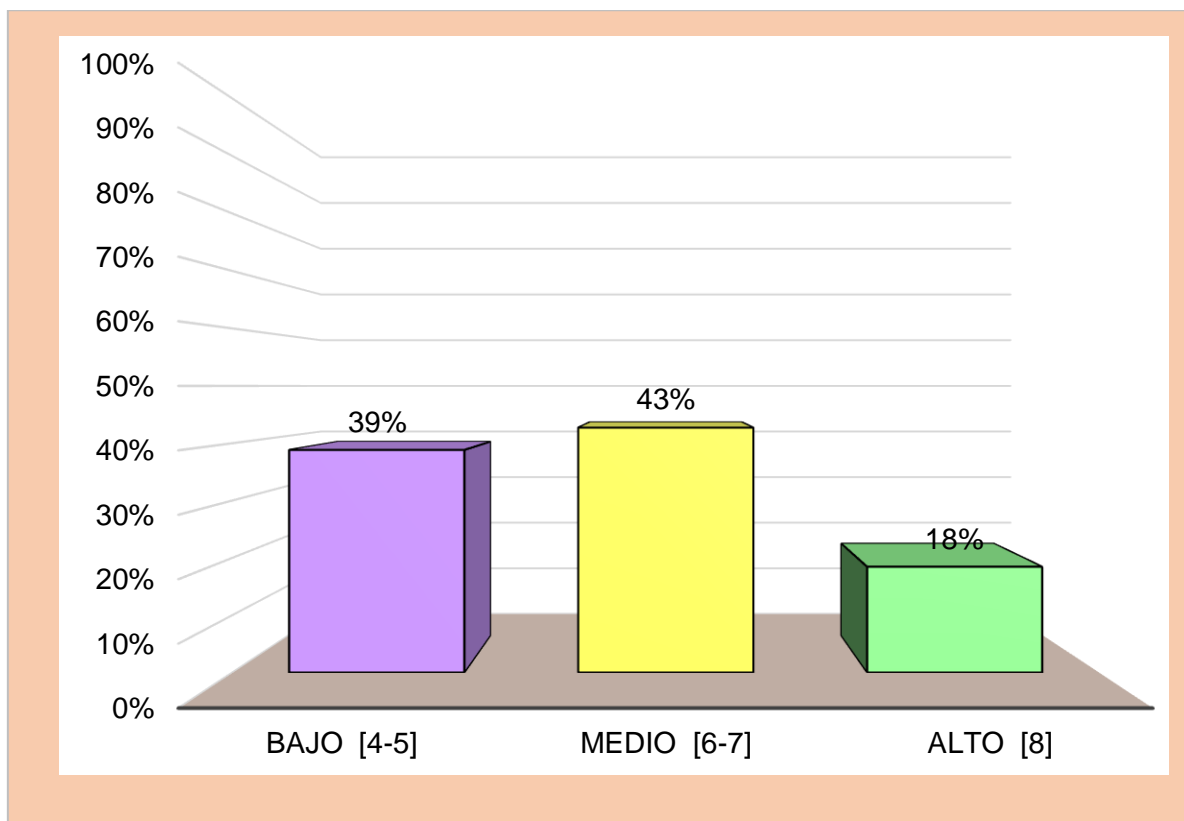
En la figura se presentaron las conclusiones de la variable inteligencia emocional de los niños de educación inicial en una institución pública, Ica – 2022.

Donde se evidencia que, el 31% (32) de los niños tienen un nivel bajo; el 54% (56) se ubican en el nivel medio y el 15% (15) evidencian un alto nivel de desarrollo de la inteligencia emocional.



**Figura 5**

*Autoconciencia en niños de educación inicial en una institución pública, Ica – 2022.*

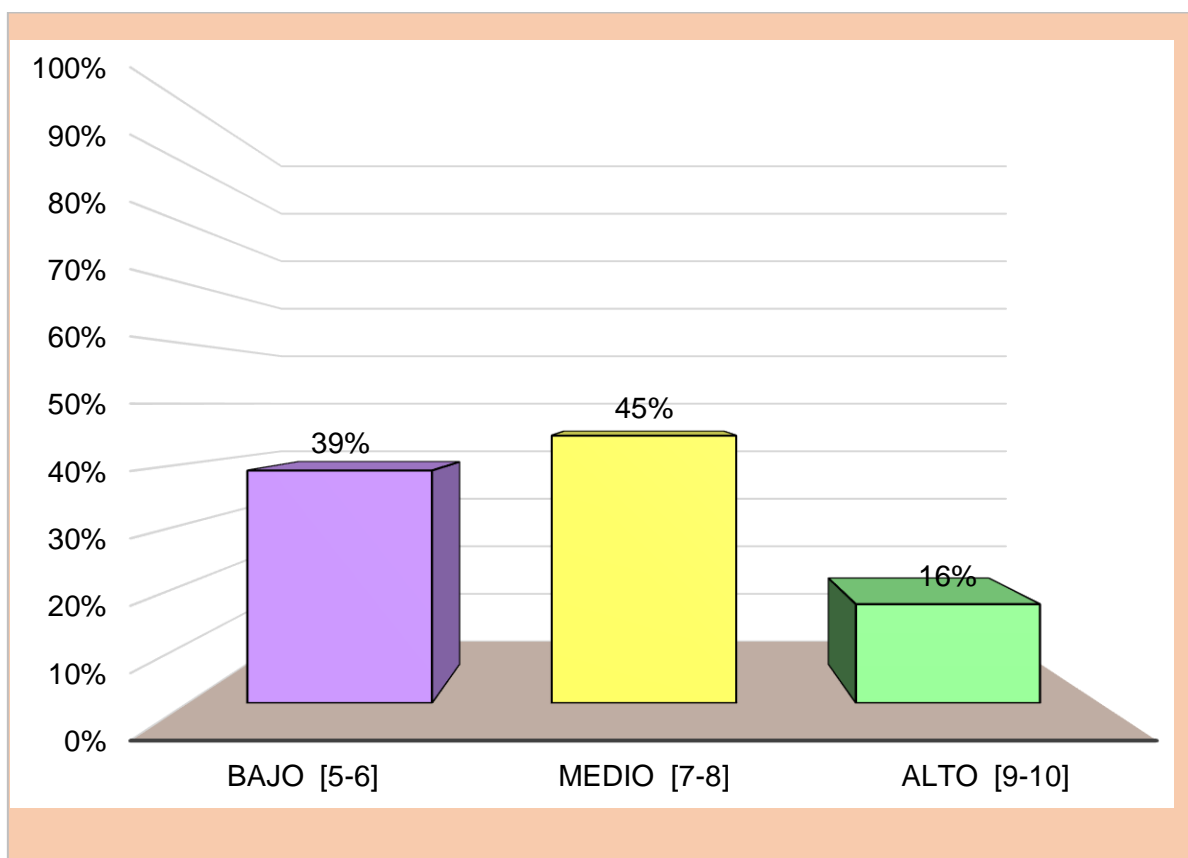


En esta figura se presentaron los resultados de la dimensión autoconciencia de la inteligencia emocional de los niños de educación inicial en una institución pública, Ica – 2022.

Donde se evidencia que, el 39% (40) de los niños tienen un grado bajo de la dimensión autoconciencia; el 43% (44) se ubican en el nivel medio y el 18% (19) evidencian un alto nivel de desarrollo de la dimensión autoconciencia de la inteligencia emocional.

**Figura 6**

*Autocontrol en niños de educación inicial en una institución pública, Ica – 2022.*

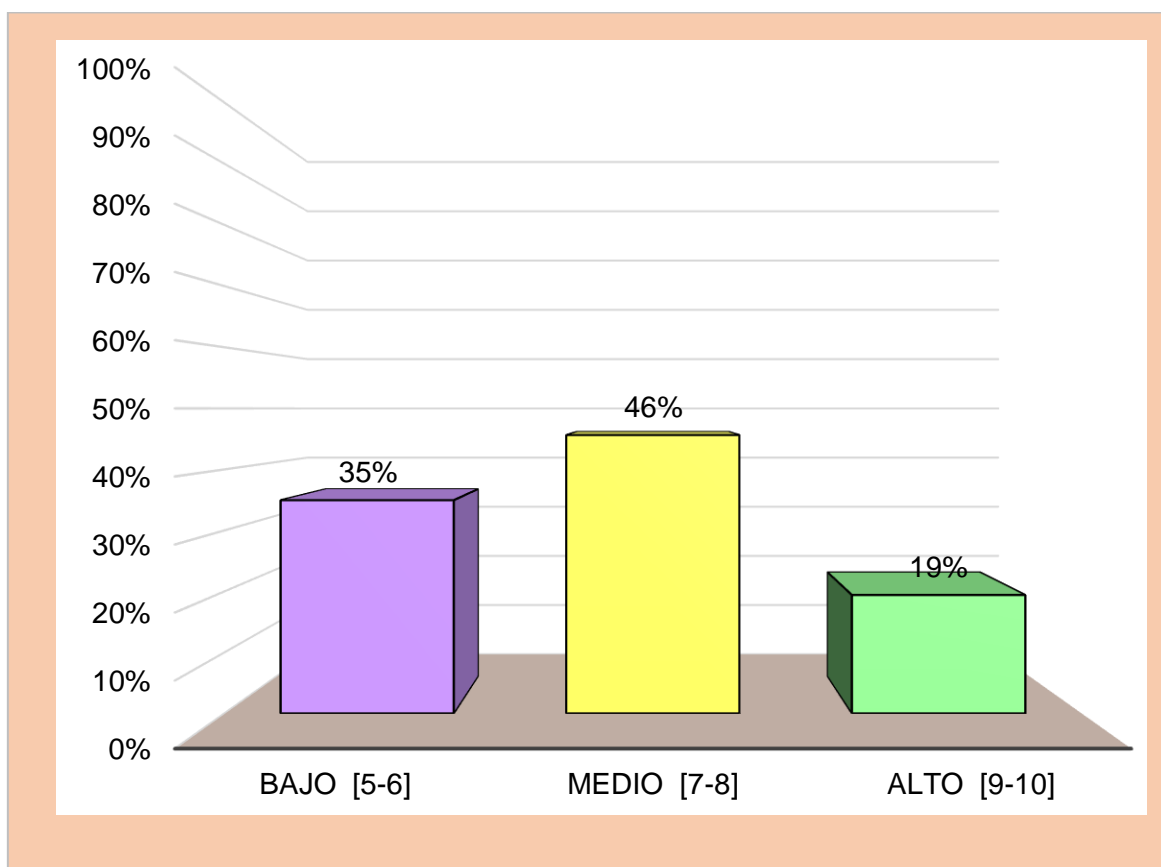


En esta figura se presentaron los resultados de la dimensión autocontrol de la inteligencia emocional de los niños de educación inicial en una institución pública, Ica – 2022.

Donde se evidencia que, el 39% (40) de los niños tienen un nivel bajo de la dimensión autocontrol; el 45% (46) se ubican en el nivel medio y el 16% (17) evidencian un alto nivel de desarrollo de la dimensión autocontrol de la inteligencia emocional.

### Figura 7

Motivación en niños de educación inicial en una institución pública, Ica – 2022.

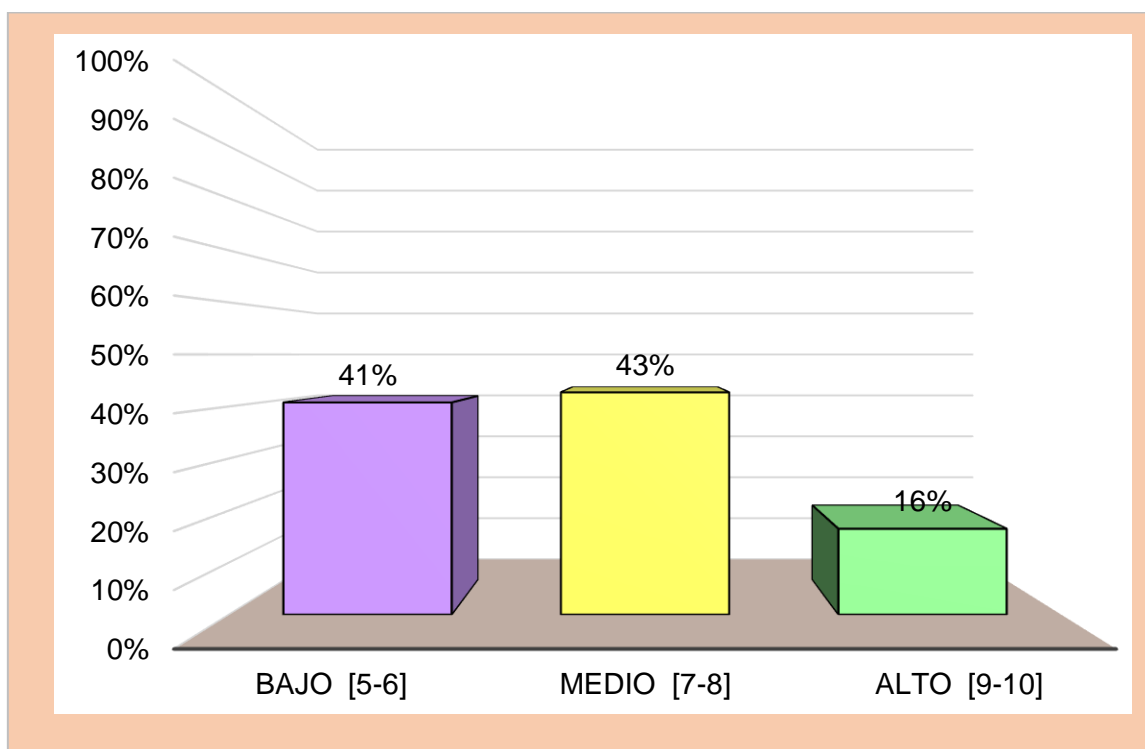


Esta figura presenta los resultados de la dimensión motivación de la inteligencia emocional de los niños de educación inicial en una institución pública, Ica – 2022.

Donde se evidencia que, el 35% (36) de los niños tienen un nivel bajo de la dimensión motivación; el 46% (47) se ubican en el nivel medio y el 19% (20) evidencian un alto nivel de desarrollo de la dimensión motivación de la inteligencia emocional.

**Figura 8**

*Empatía en niños de educación inicial en una institución pública, Ica – 2022.*

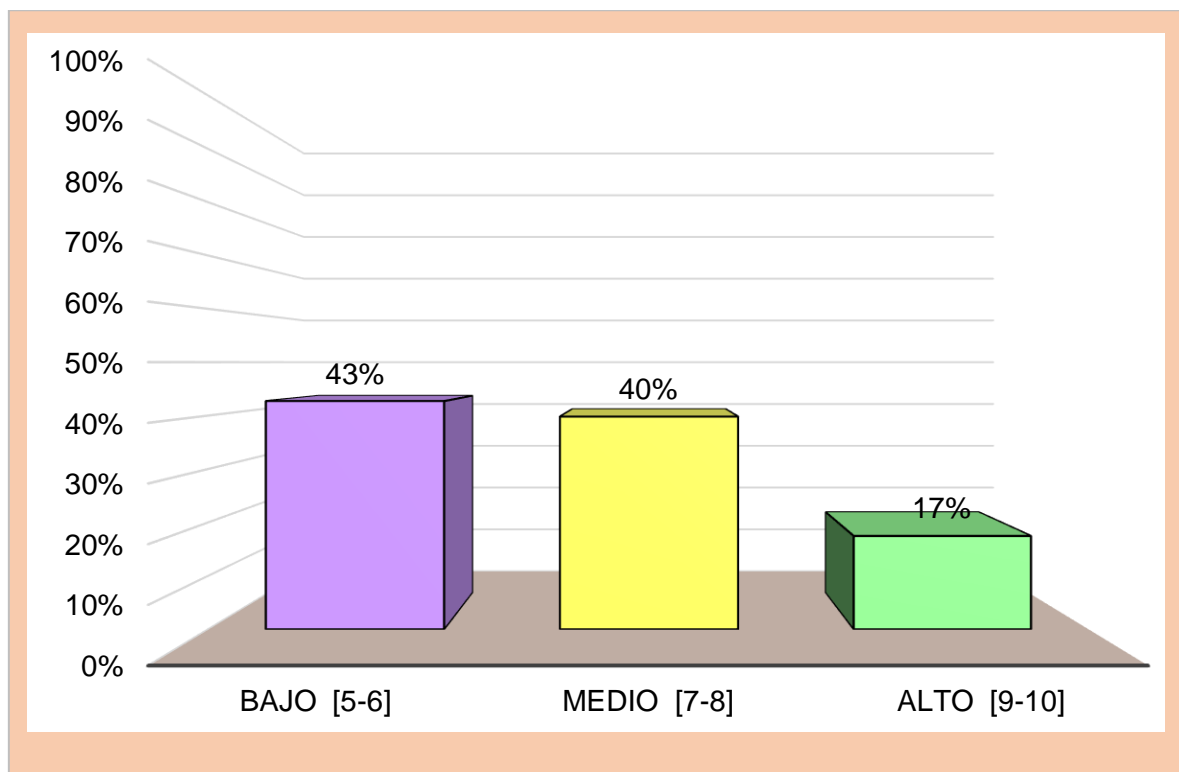


En esta figura se presentaron los resultados de la dimensión empatía de la inteligencia emocional de los niños de educación inicial en una institución pública, Ica – 2022.

Donde se evidencia que, el 41% (42) de los niños tienen un nivel bajo de la dimensión empatía; el 43% (44) se ubican en el nivel medio y el 16% (17) evidencian un alto nivel de desarrollo de la dimensión empatía de la inteligencia emocional.

**Figura 9**

*Habilidades sociales de la inteligencia emocional en niños de educación inicial en una institución pública, Ica – 2022.*

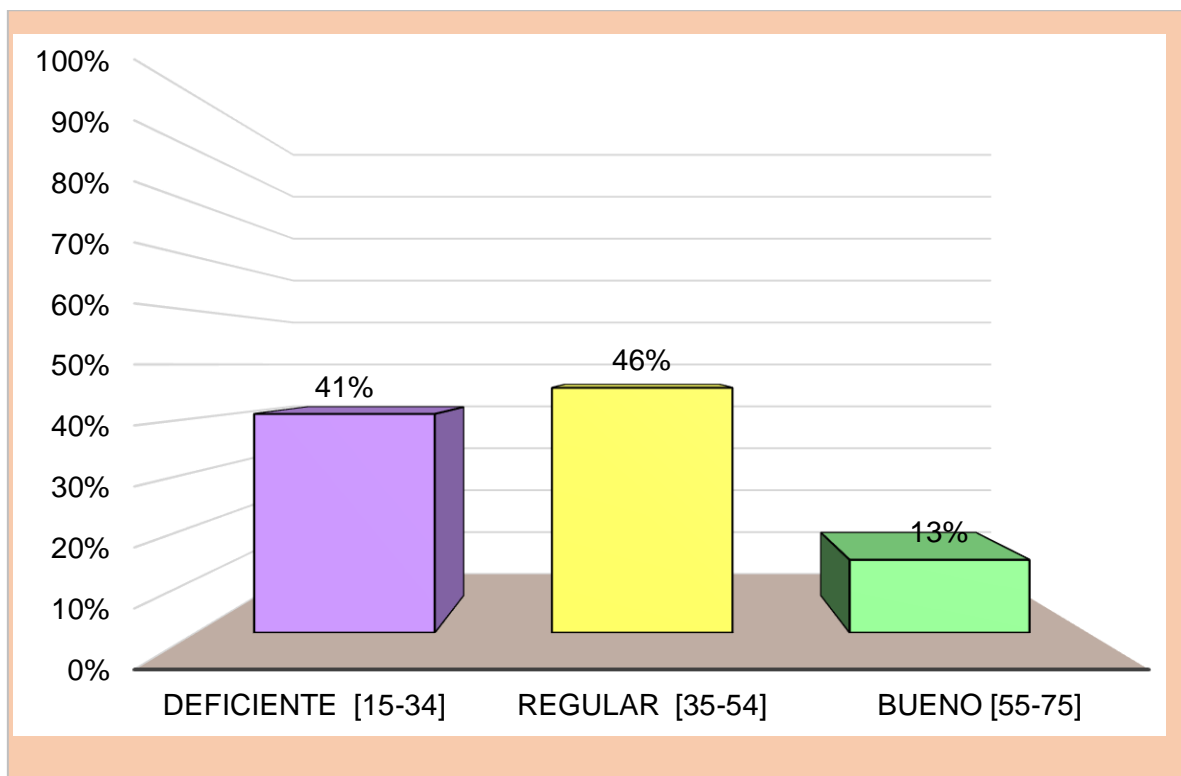


Esta figura presenta los resultados de la dimensión habilidades sociales de los niños de educación inicial en una institución pública, Ica – 2022.

Donde se evidencia que, el 43% (44) de los niños tienen un nivel bajo de la dimensión habilidades sociales de la inteligencia emocional; el 40% (41) se ubican en el nivel medio y el 17% (18) evidencian un alto nivel de desarrollo de la dimensión habilidades sociales de la inteligencia emocional.

**Figura 10**

*Habilidades sociales en niños de educación inicial en una institución pública, Ica – 2022.*

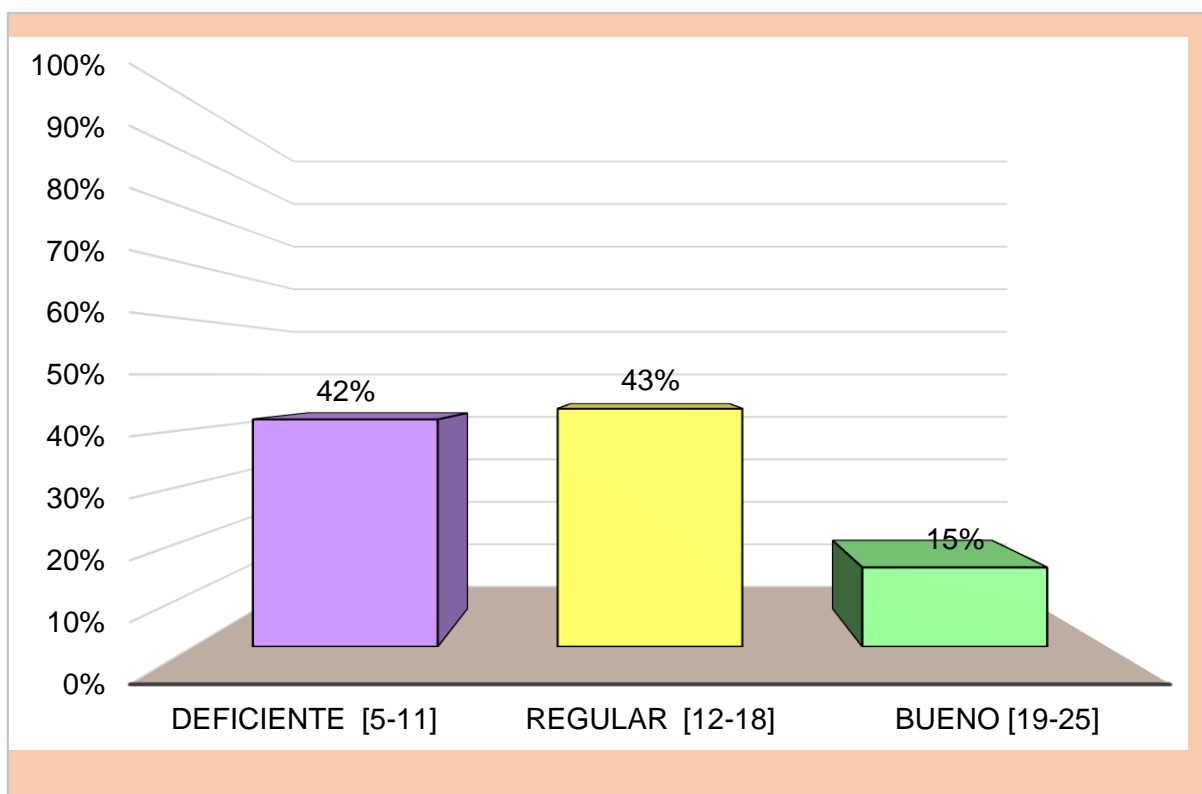


Esta figura presenta los resultados de la variable habilidades sociales de los niños de educación inicial en una institución pública, Ica – 2022.

Donde se evidencia que, el 41% (42) de los niños tienen un deficiente nivel de habilidades sociales; el 46% (47) se ubican en el nivel medio y el 13% (14) evidencian un buen nivel de desarrollo de las habilidades sociales.

**Figura 11**

*Habilidades básicas en niños de educación inicial en una institución pública, Ica – 2022.*

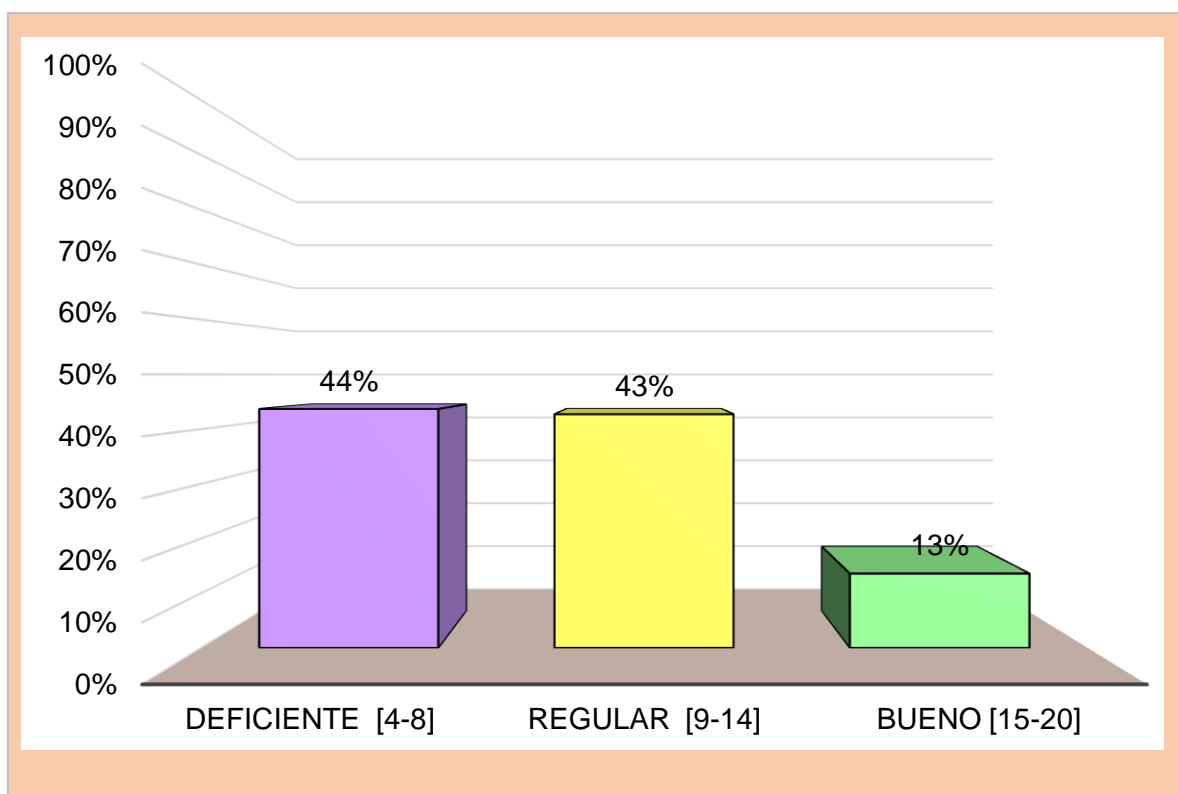


La figura presenta los resultados de la dimensión habilidades básicas de los niños de educación inicial en una institución pública, Ica – 2022.

Donde se evidencia que, el 42% (43) de los niños tienen un deficiente nivel de habilidades básicas; el 43% (45) se ubican en el nivel medio y el 15% (15) evidencian un buen nivel de desarrollo de las habilidades básicas.

**Figura 12**

*Habilidades avanzadas en niños de educación inicial en una institución pública, Ica – 2022.*

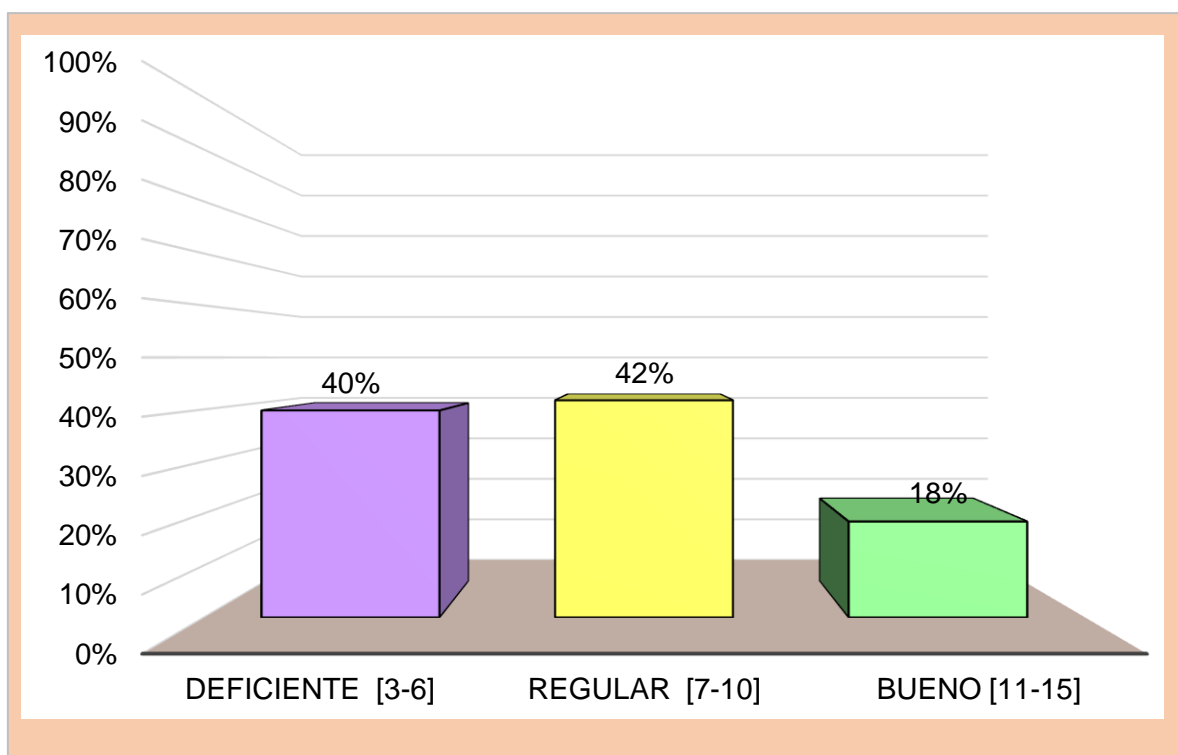


En la figura se evidencia que, el 44% (45) de los niños tienen un deficiente nivel de habilidades avanzadas; el 43% (44) se ubican en el nivel medio y el 13% (14) evidencian un buen nivel de desarrollo de las habilidades avanzadas.



**Figura 13**

*Habilidades sobre los sentimientos en niños de educación inicial en una institución pública, Ica – 2022.*

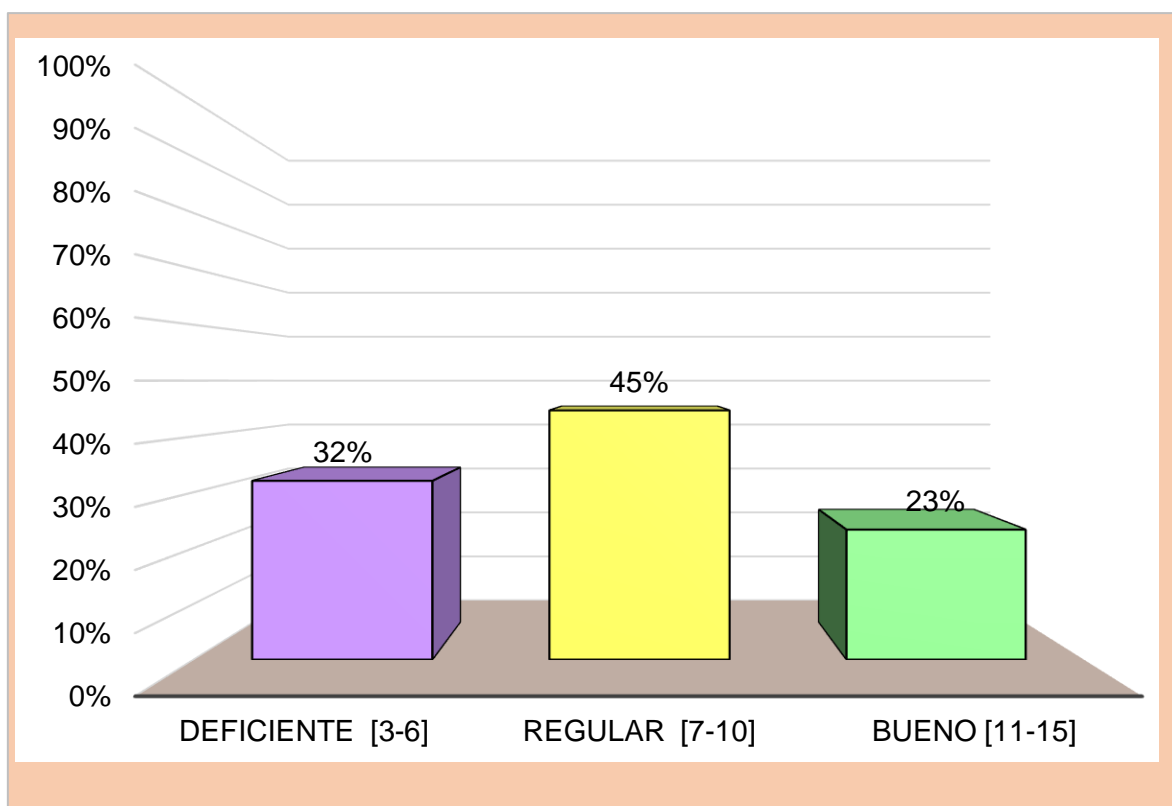


En esta figura se presentaron los resultados de la dimensión habilidades sobre los sentimientos de los niños de educación inicial en una institución pública, Ica – 2022.

Donde se evidencia que, el 40% (41) de los niños tienen un deficiente nivel de habilidades sobre los sentimientos; el 42% (43) se ubican en el nivel medio y el 18% (19) evidencian un buen nivel de desarrollo de las habilidades sobre los sentimientos.

**Figura 14**

*Habilidades para salir de la agresión en niños de educación inicial en una institución pública, Ica – 2022.*



En la figura se evidencia que, el 32% (33) de los niños tienen un deficiente nivel de habilidades para salir de la agresión; el 45% (46) se ubican en el nivel medio y el 23% (24) evidencian un buen nivel de desarrollo de las habilidades para salir de la agresión.

## PRUEBA DE HIPÓTESIS

### Prueba de hipótesis general

**Ho:** No existe relación entre inteligencia emocional y habilidades sociales en niños de educación inicial en una institución pública, Ica – 2022.

**Ha:** Existe relación entre inteligencia emocional y habilidades sociales en niños de educación inicial en una institución pública, Ica – 2022.

### 2º: Nivel de significación:

$\alpha = 0.05$  (prueba bilateral)

### 3º: Estadígrafo de prueba:

**Tabla 4**

*Coefficiente de Correlación de Rho de Spearman entre las variables inteligencia emocional y habilidades sociales.*

			Variable independiente: Inteligencia emocional	Variable dependiente: Habilidades sociales
Rho de Spearman	Variable independiente: Inteligencia emocional	Coefficiente de correlación	1,000	,556**
		Sig. (bilateral)	.	,000
		N	103	103
	Variable dependiente: Habilidades sociales	Coefficiente de correlación	,556**	1,000
		Sig. (bilateral)	,000	.
		N	103	103

\*\* . La correlación es significativa en el nivel 0,01 (bilateral).

El coeficiente de correlación Rho de Spearman  $r_s=0,556$  evidenció que existe relación directa o positiva entre inteligencia emocional y habilidades sociales en niños de educación inicial en una institución pública, Ica – 2022; la correlación resultó ser significativa, al obtenerse un  $p\_valor=0.000$  menor a 0,05

### Prueba de hipótesis específica 1

**Ho:** No existe relación entre inteligencia emocional y habilidades sociales básicas en niños de educación inicial en una institución pública, Ica – 2022.

**Ha:** Existe relación entre inteligencia emocional y habilidades sociales básicas en niños de educación inicial en una institución pública, Ica – 2022.

#### 2º: Nivel de significación:

$\alpha = 0.05$  (prueba bilateral)

#### 3º: Estadígrafo de prueba:

**Tabla 5**

*Coeficiente de Correlación de Rho de Spearman entre las variables inteligencia emocional y habilidades básicas.*

		Variable independiente: Inteligencia emocional	D1. Habilidades básicas
Rho de Spearman	Variable independiente: Inteligencia emocional	Coeficiente de correlación	1,000
		Sig. (bilateral)	,631**
		N	,000
	D1. Habilidades básicas	Coeficiente de correlación	103
		Sig. (bilateral)	,631**
		N	,000

\*\* . La correlación es significativa en el nivel 0,01 (bilateral).

El coeficiente de correlación Rho de Spearman  $r_s=0,631$  evidenció que existe relación directa o positiva entre inteligencia emocional y habilidades básicas en niños de educación inicial en una institución pública, Ica – 2022; la correlación resultó ser significativa, al obtenerse un  $p\_valor=0.000$  menor a 0,05

## Prueba de hipótesis específica 2

**Ho:** No existe relación entre inteligencia emocional y habilidades sociales avanzadas en niños de educación inicial en una institución pública, Ica – 2022.

**Ha:** Existe relación entre inteligencia emocional y habilidades sociales avanzadas en niños de educación inicial en una institución pública, Ica – 2022.

### 2º: Nivel de significación:

$\alpha = 0.05$  (prueba bilateral)

### 3º: Estadígrafo de prueba:

**Tabla 6**

*Coefficiente de Correlación de Rho de Spearman entre las variables independiente: Inteligencia emocional y D2. Habilidades avanzadas.*

		Variable independiente: Inteligencia emocional	D2. Habilidades avanzadas
Rho de Spearman	Variable independiente: Inteligencia emocional	Coefficiente de correlación	1,000
		Sig. (bilateral)	,513**
		N	103
	D2. Habilidades avanzadas	Coefficiente de correlación	,513**
		Sig. (bilateral)	1,000
		N	103

\*\* . La correlación es significativa en el nivel 0,01 (bilateral).

El coeficiente de correlación Rho de Spearman  $r_s=0,531$  evidenció que existe relación directa o positiva entre inteligencia emocional y habilidades avanzadas en niños de educación inicial en una institución pública, Ica – 2022; la correlación resultó ser significativa, al obtenerse un  $p\_valor=0.000$  menor a 0,05

### Prueba de hipótesis específica 3

**Ho:** No existe relación entre inteligencia emocional y habilidades sociales sobre los sentimientos en niños de educación inicial en una institución pública, Ica – 2022.

**Ha:** Existe relación entre inteligencia emocional y habilidades sociales sobre los sentimientos en niños de educación inicial en una institución pública, Ica – 2022.

#### 2º: Nivel de significación:

$\alpha = 0.05$  (prueba bilateral)

#### 3º: Estadígrafo de prueba:

**Tabla 7**

*Coefficiente de Correlación de Rho de Spearman entre las variables inteligencia emocional y habilidades sobre los sentimientos.*

		Variable independiente: Inteligencia emocional	D3. Habilidades sobre los sentimientos	
Rho de Spearman	Variable independiente: Inteligencia emocional	Coefficiente de correlación	1,000	,556**
		Sig. (bilateral)	.	,000
		N	103	103
	D3. Habilidades sobre los sentimientos	Coefficiente de correlación	,556**	1,000
		Sig. (bilateral)	,000	.
		N	103	103

\*\* . La correlación es significativa en el nivel 0,01 (bilateral).

El coeficiente de correlación Rho de Spearman  $r_s=0,556$  evidenció que existe relación directa o positiva entre inteligencia emocional y habilidades sobre los sentimientos en niños de educación inicial en una institución pública, Ica – 2022; la correlación resultó ser significativa, al obtenerse un  $p\_valor=0.000$  menor a 0,05

#### Prueba de hipótesis específica 4

**Ho:** No existe relación entre inteligencia emocional y habilidades para salir de la agresión en niños de educación inicial en una institución pública, Ica – 2022.

**Ha:** Existe relación entre inteligencia emocional y habilidades para salir de la agresión en niños de educación inicial en una institución pública, Ica – 2022.

#### 2º: Nivel de significación:

$\alpha = 0.05$  (prueba bilateral)

#### 3º: Estadígrafo de prueba:

**Tabla 8**

*Coefficiente de Correlación de Rho de Spearman entre las variables inteligencia emocional y habilidades para salir de la agresión.*

		Variable independiente: Inteligencia emocional	D4. Habilidades para salir de la agresión
Rho de Spearman	Variable independiente: Inteligencia emocional	Coefficiente de correlación	1,000
		Sig. (bilateral)	,450**
		N	,000
	D4. Habilidades para salir de la agresión	Coefficiente de correlación	103
		Sig. (bilateral)	,450**
		N	,000

\*\* . La correlación es significativa en el nivel 0,01 (bilateral).

El coeficiente de correlación Rho de Spearman  $r_s=0,450$  evidenció que existe relación directa o positiva entre inteligencia emocional y habilidades para salir de la agresión en niños de educación inicial en una institución pública, Ica – 2022; la correlación resultó ser significativa, al obtenerse un  $p\_valor=0.000$  menor a 0,05.

## V. DISCUSIÓN

La presente propuesta tuvo como objetivo establecer la relación entre inteligencia emocional y habilidades sociales en niños de educación inicial en una institución pública, Ica - 2022. La mayor limitación que se presentó fue la realización del recojo de información con la coyuntura en la cual estar inmersos las instituciones educativas, pero a pesar de la situación se tuvo el apoyo de la comunidad educativa. Otro aspecto a considerar ha sido el apoyo de los padres de familia, pues muchos de ellos mostraban resistencia para dar autorización sus menores hijos, sin embargo, el dialogo establecido con la responsable del estudio permito esclarecer y absolver sus dudas. En otra dirección una de las fortalezas ha sido el apoyo de los alumnos participantes y gestores de la institución educativa. A continuación, se procede a realizar el proceso de la triangulación de la discusión:

En relación a los resultados de la hipótesis general se demostró que existe relación entre las variables en niños del nivel inicial en una institución pública, Ica – 2022; al obtener un valor de correlación de 0,556; así también resulta ser significativa, pues se obtuvo un valor de  $p=0.000$ ; lo cual se asemeja a los resultados obtenidos por Peña (2022) quien concluyó que existe incidencia significativa entre ambas variables, con un  $R^2$  de 0.600; a la vez se encontró una relación positiva entre las dimensiones de las variables inteligencia emocional y convivencia y entre las dimensiones de habilidades sociales y convivencia se halló relación positiva débil. Por lo tanto, el estudio demostró que a mayor inteligencia emocional mejor será la convivencia que experimenten los estudiantes en su interacción social en los distintos espacios sociales que le toca desempeñarse. En el proceso de interacción se involucra el estado emocional de las personas, por lo que las personas deben desarrollar herramientas que le permitan controlar y comprender las emociones que experimentan como la de los otros.

En esta dirección se contrastó el estudio desarrollado por López y Salinas (2019) que planteó establecer la relación entre la inteligencia emocional y el grado de las habilidades concluyendo que existió una relación positiva moderada entre la inteligencia emocional y el nivel de las habilidades sociales de los niños



de 5 años de la institución educativa inicial. El estudio coincide con los resultados alcanzados, ambos muestran un positivo moderado nivel de relación, es decir ante un moderado grado de inteligencia emocional se mostró un moderado grado de habilidades.

Se contrastó el estudio de Luna (2020) desarrolló un programa para medir las emociones, que tuvo como objetivo potenciar la inteligencia emocional en niños y niñas de 3 a 5 años. El proyecto logró coadyuvar al conocimiento, identificación, comprensión de las emociones, habilidades y capacidades de cada niño y niña; así como también se implementaron pautas de habilidades sociales que mejoran la cohesión grupal de los niños que asisten al Círculo Infantil Mä Wawaki. Por último, se tiene el estudio de López (2018) desarrolló un trabajo que tuvo como finalidad explicar cómo la enseñanza de habilidades socioemocionales en niños en etapa pre- escolar, donde se analizó cada uno de estos conceptos; empatía, autoestima e inteligencia emocional se obtuvo que el aprendizaje de habilidades socioemocionales son el soporte para la aparición de la conducta pro social durante sus futuras etapas de desarrollo.

Además, se sustenta en lo planteado por Goleman (1996) mencionado por Solis, (2016) quien describió que la inteligencia emocional es aquella habilidad de la persona para manejar sus emociones, así como de las otras personas, le permite diferenciar y nombrar diferentes emociones educadamente y para emplearlas, lo que le permite contar con información emocional que guíe su pensamiento y conducta e influenciar en la de los otros. En consideración a lo expresado es importante destacar el rol que juega el manejo de emociones para el individuo, tanto a nivel personal como social. La inteligencia emocional se ha considerado desde sus orígenes como pilar fundamental para las personas, se pasó de una mirada netamente cognitiva (conocimiento) a considerar las emociones como factor del desarrollo integral del ser humano.

Por otro lado, desde el fundamento teórico Carrizalez et. al (2017) manifiestan que las habilidades sociales vienen a ser los modos que unos tratan a los otros creando interacciones saludables y positivas. Además, señala que los niños con habilidades sociales se comunican de forma clara, tranquila y respetuosa; muestran consideración por los sentimientos e intereses de sus

compañeros y son responsables de sus actos, se controlan a sí mismos y pueden reafirmarse cuando es necesario.

En relación a los resultados de la primera hipótesis específica, se demuestra que existe relación directa entre las variables de estudio, en especial de las habilidades sociales básicas en niños del nivel inicial en una institución pública, Ica – 2022; al obtener un valor de correlación de 0,631; asimismo resulta ser significativa, pues se obtuvo un valor de  $p=0.000$ ; lo cual se asemeja a los resultados obtenidos por López y Salinas (2019) quienes concluyen que se tuvo como resultados el coeficiente de Rho Spearman  $\rho = 0.651$ , indicando que existe una correlación positiva y significativa con un  $p - \text{Valor} = 0.000 <$  al nivel de significancia  $\alpha=0.05$ . Concluye que, a un nivel de significancia del 95%, existe una relación positiva moderada entre la inteligencia emocional y el nivel de las habilidades sociales de los niños de 5 años de la Institución Educativa Inicial.

En esta dirección el estudio desarrollado por Remigio (2021) determino el grado de inteligencia emocional en los alumnos de cuatro años, sus resultados manifestaron que ellos presentaron buen nivel de inteligencia emocional, y concluyó que la dimensión más consolidada fue la de motivación con un 64 %, en oposición de las menos desarrolladas que fueron la empatía y autorregulación con un 14 y 29% respectivamente.

Además, desde la fundamentación teórica, se sustenta en lo planteado por Ramón (2022) que citando a Carrizales et. al (2017) señala que las habilidades básicas se refieren a las siguientes habilidades: ser amigo, compartir, participación, ser paciente, ayudar a los demás, permanecer en la tarea. La interacción del ser humano requiere un conjunto de habilidades entre las que destacan la habilidad de poder hacer amistad con sus semejantes, así mismo este tipo de habilidades involucra el hecho de compartir, así como poder participar en los espacios sociales que le toca vivir, otro de los aspectos que involucra este tipo de habilidades es la capacidad de ser paciente ante determinadas situaciones, también involucra el acto de saber ayudar a sus familiares, amigos u otras personas de su entorno.

Respecto a los resultados de la segunda hipótesis específica, se demuestra que existe relación directa entre inteligencia emocional y habilidades sociales avanzadas en niños de educación inicial en una institución pública, Ica – 2022; al obtener un valor de correlación de 0,513; asimismo resulta ser significativa, obteniendo un valor de  $p=0.000$ ; lo cual se asemeja a los resultados obtenidos por Remigio (2021) quien concluyó que los niños presentan buen nivel de inteligencia emocional, concluyendo que la dimensión más consolidada es la de motivación con un 64 %, en oposición de las menos desarrolladas que fueron la empatía y autorregulación con un 14 y 29% respectivamente.

Otro estudio que se contrasta con la investigación es el desarrollado por Sánchez (2021) que presentó su tesis que tuvo por finalidad comprobar la influencia de los juegos convencionales en el desarrollo de la inteligencia emocional en los niños de cinco años. En los resultados se encontró el pre test un 46,67% en logro previstos y un 86,67%, concluyó que la hipótesis reporta juegos tradicionales que influyeron en la inteligencia emocional de los alumnos de 5 años. El estudio coincide en la variable inteligencia emocional sin embargo este se desarrolló siguiente el diseño experimental, pero a la vez coinciden en el valor y/o importancia que se tiene sobre el manejo de las emociones, sosteniendo lo significativo que es para la persona contar con un manejo adecuado de sus emociones.

Un tercer estudio que se considera es el desarrollado por Luna (2020) desarrolló un programa para medir las emociones, que tuvo como objetivo potenciar la inteligencia emocional en estudiantes de 3 a 5 años. Concluyendo que el proyecto logró coadyuvar al conocimiento, identificación, comprensión de las emociones, habilidades y capacidades de cada niño y niña; así como también se implementaron pautas de habilidades sociales que mejoran la cohesión grupal de los niños que asisten al Círculo Infantil Mä Wawaki.

Además, se sustenta en lo planteado por Ramón (2022) que citando a Carrizales et. al (2017) señala que las habilidades avanzadas se refieren a desarrollar habilidades de comunicación como: buenos modales, escucha activa, gestos y contacto visual, escuchar con atención y empatía, pensar antes de hablar, no gritar, tener sentido del humor. El ser humano es un ser social, se

hace en sociedad por lo tanto debe contar con un conjunto de herramientas que le permita interactuar con su entorno social, los buenos modales al momento de tratar con los demás, saber escuchar y saber hacerse escuchar, no solo mantener un contacto verbal sino también emplear el lenguaje corporal gestual, saber ponerse en el lugar de los otros, manejo de un dialogo alturado que no se caracterice por los gritos, ofensa o degradación de la persona.

Respecto a los resultados de la tercera hipótesis específica, se demuestra que existe relación directa entre ambas variables sobre los sentimientos en niños del nivel inicial en una institución pública, Ica – 2022; al obtener un valor de correlación de 0,513; asimismo resulta ser significativa, obteniendo un valor de  $p=0.000$ ; lo cual se asemeja a los resultados obtenidos por Drouet (2022) quien concluye que existe dificultades de los docentes en dar acompañamiento a los niños por falta de recursos didácticos; por tal razón, se diseñó talleres a docentes y padres para brindar estrategias lúdicas para fortalecer las habilidades sociales de los niños y niñas.

En esta línea el estudio de Peña (2022), con su tesis buscó determinar la influencia de la inteligencia emocional y habilidades sociales sobre la convivencia en estudiantes de inicial en el que encontró una relación positiva entre las dimensiones de las variables inteligencia emocional y convivencia y entre las dimensiones de habilidades sociales y convivencia, asimismo se halló relación positiva débil. El estudio coincide en el proceso metodológico, así como el tipo de relación que logra demostrar entre las variables del estudio.

Además, se contrasta teóricamente con lo plateado por Ramón (2022) que citando a Carrizales et. al (2017) señala que las habilidades sobre los sentimientos hacen alusión a que los niños siempre deben nombrar sus sentimientos, pues les ayudará a decir oralmente sus sentimientos. Así tenemos que, un niño debe decir que está enojado o frustrado sin acudir a tirar cosas o golpear a sus compañeros. La experimentación de las emociones en las personas es tan natural como su propia existencia, por lo tanto, deben saber identificar y reconocer sus emociones y/o sentimientos lo que le permite exteriorizar sus estados emocionales. Por lo tanto, es importante estimular las

herramientas que le permitan reconocer sus sentimientos o emociones, pero también saber exteriorizarlas.

En relación a los resultados de la cuarta hipótesis específica, se demuestra que existe relación directa entre inteligencia emocional y habilidades para salir de la agresión en alumnos del nivel inicial en una institución pública, Ica – 2022; al obtener un valor de correlación de 0,450; asimismo resulta ser significativa, obteniendo un valor de  $p=0.000$ ; lo cual se asemeja a los resultados obtenidos por Remigio (2021) quien concluye que los niños presentan buen nivel de inteligencia emocional, concluyendo que la dimensión más consolidada es la de motivación con un 64 %, en oposición de las menos desarrolladas que fueron la empatía y autorregulación con un 14 y 29% respectivamente. Por otro lado, Caso et. al (2019) presentó un estudio que tuvo por finalidad perfeccionar el rendimiento escolar a partir de la inteligencia emocional, sus resultados confirmaron que la inteligencia emocional no se relacionó con el rendimiento académico, pues los alumnos estuvieron a la altura del grupo de control, pese de haber sido instruidos en emociones y desarrollo emocional. En el estudio se demuestra que la inteligencia emocional no se relaciona con el rendimiento académico.

Además, se sustenta en lo planteado por Ramón (2022) que citando a Carrizales et. al (2017) señala que las habilidades para salir de la agresión ayudan a aceptar y respetar los problemas que tenga con los demás, por ejemplo, tenemos: escucha activa, mantener la calma, estar abierto a otras ideas, controlar la ira, comprometerse, ser persistente, defenderse sin gritar, perdonarse a sí mismo y a los demás. El reconocimiento de las situaciones problemas es importante en las interrelaciones entre las personas, el mantener la carga emocional es perjudicial para el ser humano, un claro ejemplo es lo que le ha tocado vivir a la humanidad con la presencia del Covid -19, situación que ha cargado emocionalmente a las personas, situación que está generando que las personas se vean vulnerables psicológicamente, afectadas en su salud mental. Por lo tanto, es valioso que la persona pueda salir de este estado emocional.

## VI. CONCLUSIONES

**PRIMERA:** Existe relación significativa entre inteligencia emocional y habilidades sociales en niños de educación inicial en una institución pública, Ica – 2022. ( $\alpha=0,05$ ;  $p\_valor=0.000$ ;  $rs=0,556$ ).

**SEGUNDA:** Existe relación significativa entre inteligencia emocional y habilidades sociales básicas en niños de educación inicial en una institución pública, Ica – 2022. ( $\alpha=0,05$ ;  $p\_valor=0.000$ ;  $rs=0,631$ ).

**TERCERA:** Existe relación significativa entre inteligencia emocional y habilidades sociales avanzadas en niños de educación inicial en una institución pública, Ica – 2022. ( $\alpha=0,05$ ;  $p\_valor=0.000$ ;  $rs=0,513$ ).

**CUARTA:** Existe relación significativa entre inteligencia emocional y habilidades sociales sobre los sentimientos en niños de educación inicial en una institución pública, Ica – 2022. ( $\alpha=0,05$ ;  $p\_valor=0.000$ ;  $rs=0,556$ ).

**QUINTA:** Existe relación significativa entre inteligencia emocional y habilidades para salir de la agresión en niños de educación inicial en una institución pública, Ica – 2022. ( $\alpha=0,05$ ;  $p\_valor=0.000$ ;  $rs=0,450$ ).

## VII. RECOMENDACIONES

**PRIMERA:** A los directivos de la institución educativa integrar estrategias que promuevan la inteligencia emocional entre sus agentes educativos, con la finalidad de cultivar un clima saludable para el logro de los fines institucionales.

**SEGUNDA:** A los maestros de la institución educativa que incorporen su planificación curricular actividades que fortalezcan las habilidades sociales en los estudiantes con la finalidad que se promueva las buenas relaciones interpersonales en toda la comunidad educativa.

**TERCERA:** A los maestros de la institución educativa incorporar en sus sesiones de aprendizaje dinámicas que desarrollen y fortalezcan habilidades sociales básicas y avanzadas con la finalidad de crear un ambiente propósito para el aprendizaje.

**CUARTA:** A los docentes de las diferentes áreas curriculares que durante sus actividades de aprendizaje ejecuten dinámicas que promuevan las habilidades sociales que cultiven las emociones en niños con la finalidad de formar niños empáticos, asertivos con un adecuado manejo emocional.

**QUINTA:** A los maestros de la institución educativa organizar y ejecutar talleres dirigido a los padres de familia sobre habilidades sociales para salir de la agresión en niños con la finalidad que aporten a la formación integral de sus menores hijos.

## REFERENCIAS

- Alan Neill, D., y Cortez Suárez, L. (2018). Procesos y fundamentos de la investigación científica. UTMACH. Maza Cordova J, Tusa Jumbo F, Ibañez Bustos K, editors, 1. <http://repositorio.utmachala.edu.ec/bitstream/48000/14232/1/Cap.4Investigaci%C3%B3n%20cuantitativa%20y%20cualitativa..pdf>
- Arango Caramelo, M. D. L. P. (2017). Inteligencia emocional en niños de Educación Primaria: programa de intervención. <https://redined.educacion.gob.es/xmlui/handle/11162/173124>
- Arias-Gómez, Jesús, Miguel Ángel Villasís-Keever, and María Guadalupe Miranda Novales. "El protocolo de investigación III: la población de estudio." *Revista Alergia México* 63.2 (2016): 201-206. <https://www.redalyc.org/pdf/4867/486755023011.pdf>
- Arias Gonzáles, J. L., & Covinos Gallardo, M. (2021). Diseño y metodología de la investigación. <http://repositorio.concytec.gob.pe/handle/20.500.12390/2260>
- Arispe Alburqueque, C. M., Yangali Vicente, J. S., Guerrero Bejarano, M. A., Lozada de Bonilla, O. R., Acuña Gamboa, L. A., & Arellano Sacramento, C. (2020). La investigación científica. <https://repositorio.uide.edu.ec/handle/37000/4310>
- Azofra, (1999) Cuestionarios. Cuadernos metodológicos. CIS, Madrid. p. 25 y ss.
- Blua, W. R. E. (2022). Estilo de Apego y Habilidades Sociales, de los niños y niñas de 3 años, del Instituto de Educación Inicial N° 107-Huancavelica. *GnosisWisdom*, 2(1), 10-19 (artículo científico) publicado en la Revista de investigación e innovación Científica y tecnológica *Gnosis Wisdom* de Colombia. <https://journal.gnosiswisdom.pe/index.php/revista/article/download/26/21>
- Caballo. (2010). Habilidades Sociales y contextos de la conducta social. *Revista de Psicodidáctica*, 123(1), 11- <https://www.redalyc.org/pdf/175/17513102.pdf>



- Cancino Gascón, Góngora y Medina (2019) Consentimiento informado Enseñanza Transversal en Bioética y Bioderecho: Cuaderno de Casos. Universidad Nacional Autónoma de México. ISBN electrónico: 978-607-30-2458-7
- Carrizalez, León y Gaitán (2017) Oportunidad de formación, posibilidad de interacción, Familia y escuela, Centro de Investigaciones de la Universidad Pedagógica
- Caso Fuertes, A. M. D., Blanco Fernández, J., García Mata, M., Rebaque Gómez, A., & García Pascual, R. (2019). Inteligencia emocional, motivación y rendimiento académico en educación infantil. (artículo científico) publicado en la Revista de Psicología INFAD de España. <https://dehesa.unex.es/handle/10662/11041>
- Cecinardo Ramos, P. V. (2021). "Habilidades sociales y la hiperpaternidad en los niños de 4 y 5 años en una institución educativa inicial de Puno, 2020 (tesis para optar el título de Licenciada en Psicología), presentada en la Universidad Autónoma de Ica. <http://repositorio.autonomadeica.edu.pe/handle/autonomadeica/1041>
- Clavijo Ortega, G. M., & Cedeño Ayala, A. E. (2022). Rol del docente y la inteligencia emocional en los niños de 4 a 5 años (Bachelor's thesis, Guayaquil: ULVR, 2022.). <http://repositorio.ulvr.edu.ec/handle/44000/5119>
- Cerquera Perez, V. A. (2022). La inteligencia emocional y rendimiento académico en los niños de una institución educativa del nivel inicial del distrito de Huanchaco, 2021. <https://repositorio.ucv.edu.pe/handle/20.500.12692/84099>
- Comité Asesor de Bioética FONDECYT/CONICYT (2008) Sugerencias para escribir un consentimiento informado en estudios con personas. <https://www.conicyt.cl/fondecyt/files/2012/10/Sugerencias-para-Escribir-un-Consentimiento-Informado-en-Estudios-con-Personas.pdf>
- Chavieri, M. (2017). Juegos cooperativos y habilidades sociales en niños del II ciclo de la Institución Educativa Alfredo Bonifaz, Rímac, 2016. <http://repositorio.ucv.edu.pe/bitstream/handle/20.500.12692/8627>

- Drouet Justicia, I. M. (2022). Desarrollo de habilidades sociales en niños con necesidades educativas especiales de la Educación Inicial (Master's thesis, Guayaquil: ULVR, 2022.) (tesis para obtener el título de Magister en Educación), presentado en la Universidad Laica Vicente Rocafuerte de Guayaquil – Ecuador. <http://repositorio.ulvr.edu.ec/handle/44000/5095>
- Drouet Justicia, I. M. (2022). Desarrollo de habilidades sociales en niños con necesidades educativas especiales de la Educación Inicial (Master's thesis, Guayaquil: ULVR, 2022.). <http://repositorio.ulvr.edu.ec/handle/44000/5095><https://repositorio.ucv.edu.pe/handle/20.500.12692/71294>
- Elizalde Cordero, C. I. (2021). Modelo de capacitación docente en habilidades sociales, basado en la teoría de Kolb para fortalecer competencias comunicativas en niños 5 años en una institución educativa del cantón Daule. Escobari, M. (2013). NUEVAS HERRAMIENTAS PARA LOS ALUMNOS DE 5° DE LA CARRERA DE PSICOLOGIA. Revista de Investigacion Psicologica, 2746.
- Espinosa Gallardo, E. M. (2018). Desarrollo emocional y su relación con las habilidades sociales en los niños acogidos en la sociedad protectora del niño huérfano y abandonado hogar Santa Marianita de la ciudad de Ambato (Bachelor's thesis, Pontificia Universidad Católica del Ecuador). <http://repositorio.pucesa.edu.ec/handle/123456789/2441>
- Estupiñan, Tobón, Umaña, Vargas, (2020) Educación emocional de niños escolarizados en contexto de pandemia. Estudio desarrollado en la Universidad autónoma de Bucaramanga-UNAB
- Fernández, J., Turiño, R., Benitez, N. y Abelleira, C. (2010). Evaluación en rehabilitación Psicosocial. Valladolid: FEARP
- Ferreira Rocha, A. M. (2003). Sistema de interacción familiar asociado a la autoestima de menores en situación de abandono moral o prostitución. [https://sisbib.unmsm.edu.pe/bibvirtualdata/tesis/salud/ferreira\\_ra/cap3.pdf](https://sisbib.unmsm.edu.pe/bibvirtualdata/tesis/salud/ferreira_ra/cap3.pdf)
- Huisa Dávila, Y., & Huisa Dávila, C. (2022). La inteligencia emocional y su

- relación con la pre-escritura en niños/as de 5 años de la IEI N° 906 Paucartambo, Cusco, 2021. <http://3.17.44.64/handle/20.500.12819/1341>
- Landeau, R. (2007). *Elaboración de trabajos de investigación*. Caracas: Editorial Alfa
- Leal, A., & tutorial, O. Y. A. (2011). La inteligencia emocional. *Digital Innovacion y experiencias educativas*, 39. [https://www.academia.edu/download/46450990/ARTICULOinteligencia\\_emocional.pdf](https://www.academia.edu/download/46450990/ARTICULOinteligencia_emocional.pdf)
- León, G. y Betina, A. (2020). Autoestima y habilidades sociales en niños y niñas del Gran San Miguel de Tucumán, Argentina. *Rev Argent Salud Pública*, 11(42), 22–31. <http://www.scielo.org.ar/pdf/rasp/v11n42/1853-810X-rasp-11-42-22.pdf>
- Londoño. (2008). *Cómo sobrevivir al cambio: Inteligencia Emocional y Social de la empresa*. Madrid: España: Edit. Fundación Confemetal.
- López Arias, M. E. (2018). *La enseñanza de habilidades socioemocionales: autoestima, inteligencia emocional y empatía en educación inicial (Doctoral dissertation, Quito: Universidad de los hemisferios, 2018)* (tesis para obtener el título de Licenciada en Psicopedagogía), presentado en la Universidad de los hemisferios de Ecuador. <http://dspace.uhemisferios.edu.ec:8080/xmlui/handle/123456789/757>
- Lopez Ticllacondor, G. E., & Salinas Poma, R. M. (2019). *Inteligencia emocional y las habilidades sociales de los niños de cinco años de la institución educativa inicial N° 107-Huancavelica*. (tesis para optar el título profesional de Licenciada en Ciencias de la Educación), presentada en la Universidad Nacional de Huancavelica – Perú. <http://repositorio.unh.edu.pe/handle/UNH/2736>
- Lugo Tito, M. (2020). *Inteligencia emocional y resiliencia en los estudiantes del IV Ciclo de educación primaria de la Institución Educativa Particular San Francisco de Asís-Ate*. <https://repositorio.une.edu.pe/handle/20.500.14039/4524>

- Luna Alanoca, M. E. Programa para potencializar la inteligencia emocional en niños y niñas de 3 a 5 años del círculo infantil MÄ WAWAKI (Doctoral dissertation) (tesis para obtener el título de Psicóloga), presentada en la Universidad Mayor de San Andrés de La Paz – Bolivia. <https://repositorio.umsa.bo/handle/123456789/25606>
- Ibarra (2020) Las habilidades sociales desde la tipología de Goldstein: un análisis psicosocial en niños de 6 a 8 años en la ciudad de victoria de Durango (tesis para obtener el grado de maestra), presentada en la Universidad de Juárez del estado de Durango. <http://repositorio.ujed.mx/jspui/bitstream/123456789/66/1/Tesis%20Las%20habilidades%20sociales%20desde%20la%20tipolog%C3%ADa%20de%20goldstein%20un%20an%C3%A1lisis%20psicosocial%20en%20ni%C3%B1os%20de%206%20a%208%20a%C3%B1os.pdf>
- Mamani Lucano, E. J., & Loza Ururi, B. (2022). Lenguaje expresivo y habilidades sociales en niños (as) de 3 años de la IEI N° 277 “Niño Jesús de Praga” Andahuaylas–Apurímac, 2021. <http://repositorio.ujcm.edu.pe/handle/20.500.12819/1373>
- Mancco Rivas, F. R. (2019). Influencia de un Programa de Habilidades Sociales en la Inteligencia emocional en niños y niñas del 4to. grado del Nivel Primaria de la Institución Educativa Manuel González Prada, Distrito de Ate, 2016. <https://repositorio.une.edu.pe/handle/20.500.14039/4093>
- Marroquín Peña, R. (2012). Metodología de la Investigación. [http://www.une.edu.pe/Sesion04-Metodologia\\_de\\_la\\_investigacion.pdf](http://www.une.edu.pe/Sesion04-Metodologia_de_la_investigacion.pdf)
- Marujo Serna, M. D. P. (2021). Inteligencia emocional y habilidades sociales en estudiantes de la Institución Educativa Nuestra Señora de Lourdes, Los Olivos, 2021. <https://repositorio.ucv.edu.pe/handle/20.500.12692/68558>
- Mendenhall, Beaver y Beaver (2010) Introducción a la probabilidad y estadística. Décima tercera edición. ISBN-13: 978-607-481-4. <http://latinoamerica.cengage.com>
- Monjas, I. (2002). Programa de Enseñanza de habilidades de interacción social (PEHIS) para niños y adolescentes. - Fuentes Documentales. - Bienestar

y protección Infantil (1st ed., Vol. 1). Ciencias de la Educación Preescolar y Especial (CEPE)

Muñoz (2018) La importancia del buen uso de las habilidades sociales en el contexto familiar y escolar para la transformación de la educación. (tesis de pregrado) Estudio presentado en la universidad de los Llanos. <https://repositorio.unillanos.edu.co/bitstream/handle/001/1495/LA%20IMPORTANCIA%20DEL%20BUEN%20USO%20DE%20LAS%20HABILIDADES%20SOCIALES%20EN%20EL%20CONTEXTO%20FAMILIAR....pdf?sequence=2&isAllowed=y>

Nielsen, M. S. y Klyver, K. (2020). Meeting entrepreneurs' expectations: the importance of social skills in strong relationships. *Entrepreneurship & Regional Development*, 32(9), 737–756. <https://cutt.ly/IO6aAQV>

Ochog, A., & Ximena, C. (2022). La inteligencia emocional y la convivencia en los niños de sub inicial II, en la escuela de Educación Básica “Nueve de Octubre” de la parroquia de San Andrés Cantón Guano, provincia de Chimborazo, Periodo mayo-octubre 2021 (Bachelor's thesis, Riobamba). (trabajo para obtener el título de Licenciada en Ciencias de la Educación), presentado en la Universidad Nacional de Chimborazo de Riobamba – Ecuador. <http://dspace.unach.edu.ec/handle/51000/8987>

Ortega, Julio. (2017). Cómo se genera una investigación científica que luego sea motivo de publicación. *Journal of the Selva Andina Research Society*, 8(2), 155-156. Recuperado en 26 de mayo de 2022, de [http://www.scielo.org.bo/scielo.php?script=sci\\_arttext&pid=S2072-92942017000200008&lng=es&tlng=es](http://www.scielo.org.bo/scielo.php?script=sci_arttext&pid=S2072-92942017000200008&lng=es&tlng=es).

Osorio, R. (2012). Principios de la ética de la investigación y su aplicación. *Revista médica hondureña [Internet]*, 80(2), 75-76. <http://www.bvs.hn/RMH/pdf/2012/pdf/Vol80-2-2012-9.pdf>

Peña Julca, M. L. (2022). La inteligencia emocional y las habilidades sociales en la convivencia de estudiantes preescolares de una institución educativa de Lima, 2021 (tesis para obtener el Grado Académico de Doctora en Educación), presentada en la Universidad César Vallejo de Lima – Perú. <https://repositorio.ucv.edu.pe/handle/20.500.12692/77592>

- Ramón Calderón, R. M. (2019). Aprendizaje cooperativo y habilidades sociales en niños de 3 años de una institución educativa, Los Olivos 2019. <https://repositorio.ucv.edu.pe/handle/20.500.12692/43459>
- Remigio Madrid, N. D. R. (2021). Nivel de inteligencia emocional en niños de cuatro años de la Institución Educativa 14762, Paita (tesis para obtener título profesional de Licenciada en Educación Inicial), presentada en la Universidad César Vallejo de Piura – Perú. <https://repositorio.ucv.edu.pe/handle/20.500.12692/69522>
- Robalino Torres, K. N. (2020). Inteligencia emocional y habilidades sociales en niños de quinto básica de una Institución Educativa, Guayaquil 2020. <https://repositorio.ucv.edu.pe/handle/20.500.12692/49799>
- Sánchez, A. (2018). ¿Qué es la inteligencia emocional y cuáles son sus características? Obtenido de <https://gestion.pe/tendencias/inteligencia-emocional-caracteristicastipos-ejemplos-test-medicion-nnda-nnlt-249127-noticia/>
- Sanchez Condori, C. J. Juegos tradicionales y el desarrollo de la inteligencia emocional en niños de cinco años de la institución educativa María Gorety del distrito de Juliaca-provincia de San Román-región Puno-Perú–2020 (tesis para optar el título profesional de Licenciada en Educación Inicial), desarrollada en la Universidad Católica Los Ángeles. <http://repositorio.uladech.edu.pe/handle/20.500.13032/26319>
- Schimpf (2018) Habilidades sociales en niños de nivel inicial. Un estudio en escuelas públicas de Tucumán. Universidad Nacional de Tucumán.
- Solis J. (2016) Transformando Adolescentes: Desarrolle Al Maximo Sus Capacidades “Programa De Desarrollo Del Potencial Humano”
- Vasquez Loloy, Y. E. Comunicación familiar e inteligencia emocional en efectivos policiales que laboran en la comisaria de Huaraz, 2020. <http://repositorio.uladech.edu.pe/handle/20.500.13032/26274>
- Utani Moya, G. (2019). Inteligencia emocional y la creatividad en niños de 4 años de una institución inicial Los Olivos, 2019. <https://repositorio.ucv.edu.pe/handle/20.500.12692/43388>

## **ANEXOS**

## MATRIZ DE CONSISTENCIA

TÍTULO: Inteligencia emocional y habilidades sociales en niños de educación inicial en una institución pública, Ica - 2022							
AUTOR: Geldres Alccahuaman Sonia Katherine							
PROBLEMA	OBJETIVOS	HIPÓTESIS	VARIABLES E INDICADORES				
<p><b>Problema general:</b> ¿Cuál es la relación entre Inteligencia emocional y habilidades sociales en niños de educación inicial en una institución pública, Ica - 2022?</p> <p><b>Problemas específicos:</b></p> <p>1. ¿Cuál es la relación entre Inteligencia emocional y habilidades sociales básicas en niños de educación inicial en una institución pública, Ica - 2022?</p> <p>2. ¿Cuál es la relación entre Inteligencia emocional y habilidades sociales</p>	<p><b>Objetivo general:</b> Determinar la relación entre Inteligencia emocional y habilidades sociales en niños de educación inicial en una institución pública, Ica - 2022.</p> <p><b>Objetivos específicos:</b></p> <p>1. Determinar la relación entre Inteligencia emocional y habilidades sociales básicas en niños de educación inicial en una institución pública, Ica - 2022.</p> <p>2. Determinar la relación entre Inteligencia emocional y</p>	<p><b>Hipótesis general:</b> Existe relación directa entre Inteligencia emocional y habilidades sociales en niños de educación inicial en una institución pública, Ica - 2022.</p> <p><b>Hipótesis específicas:</b></p> <p>1. Existe relación directa entre Inteligencia emocional y habilidades sociales básicas en niños de educación inicial en una institución pública, Ica - 2022.</p> <p>2. Existe relación directa entre Inteligencia emocional y habilidades sociales</p>	<b>Variable independiente: Inteligencia emocional</b>				
			<b>Dimensiones/</b>	<b>Indicadores</b>	<b>Ítems</b>	<b>Escalas</b>	<b>Nivel y rango</b>
			Autoconciencia	<ul style="list-style-type: none"> <li>Reconoce</li> <li>Comprende</li> </ul>	1,2 3,4	Ordinal  0 =No 2 =Si	1= inicio (0-8)  2=proceso (9-16)  3= logro (17-24)
			Autocontrol	<ul style="list-style-type: none"> <li>Regula emociones</li> <li>Expresa</li> <li>Busca apoyo dominio</li> </ul>	5, 6, 7, 8,9		
			Motivación	<ul style="list-style-type: none"> <li>Toma iniciativa</li> <li>Opina apropiadamente</li> <li>Busca motivación</li> </ul>	10,11,12 ,		
			Empatía	<ul style="list-style-type: none"> <li>Cumple las indicaciones</li> <li>Apoya a los demás</li> <li>Se preocupa</li> </ul>	13,14,15 , 16, 17		
			Habilidades sociales	<ul style="list-style-type: none"> <li>Escucha interactúa</li> <li>Socialización</li> </ul>	18,19,20 ,21,22,23,24		
			<b>Variable dependiente: Habilidades sociales</b>				
			<b>Dimensiones</b>	<b>Indicadores</b>	<b>Ítems</b>	<b>Escalas</b>	<b>Nivel y rango</b>
			Habilidades básicas	<ul style="list-style-type: none"> <li>Sabe escuchar</li> <li>Realiza preguntas</li> <li>Siempre pide ayuda</li> </ul>	1,2,3,4,5	Escala Ordinal	Bajo 0-25



<p>avanzadas en niños de educación inicial en una institución pública, Ica - 2022?</p> <p>3. ¿Cuál es la relación entre Inteligencia emocional y habilidades sociales sobre los sentimientos en niños de educación inicial en una institución pública, Ica - 2022?,</p> <p>4. ¿Cuál es la relación entre Inteligencia emocional y habilidades sociales para salir de la agresión en niños de educación inicial en una institución pública, Ica - 2022?</p>	<p>habilidades sociales avanzadas en niños de educación inicial en una institución pública, Ica – 2022.</p> <p>3. Determinar la relación entre Inteligencia emocional y habilidades sociales sobre los sentimientos en niños de educación inicial en una institución pública, Ica – 2022.</p> <p>4. Determinar la relación entre Inteligencia emocional y habilidades sociales para salir de la agresión en niños de educación inicial en una institución pública, Ica - 2022.</p>	<p>avanzadas en niños de educación inicial en una institución pública, Ica - 2022,</p> <p>3. Existe relación directa entre Inteligencia emocional y habilidades sociales sobre los sentimientos en niños de educación inicial en una institución pública, Ica - 2022,</p> <p>4. Existe relación directa entre Inteligencia emocional y habilidades sociales para salir de la agresión en niños de educación inicial en una institución pública, Ica - 2022.</p>	Habilidades avanzadas	<ul style="list-style-type: none"> <li>▪ Permanentemente participa las</li> <li>▪ Cumple las instrucciones</li> </ul>	6,7,8,9,10		<p>Medio 26-50</p> <p>Alto 51-75]</p>
			Habilidades sobre los sentimientos	<ul style="list-style-type: none"> <li>▪ Expresa sus sentimientos</li> <li>▪ Comparte sus sentimientos</li> <li>▪ Ayuda a los demás</li> </ul>	11,12,13,14,15		
			Habilidades para salir de la agresión	<ul style="list-style-type: none"> <li>▪ Maneje el enojo de otros</li> <li>▪ Se auto controla con frecuencias</li> <li>▪ Hace frente al problema</li> <li>▪ Toma en cuenta la negociación</li> </ul>			

## OPERACIONALIZACIÓN DE LAS VARIABLES

Variable	Definición conceptual	Definición operacional	Dimensiones	Indicadores	Ítems	Escala de medición
<b>Inteligencia emocional</b>	Describe la capacidad de controlar sus propias emociones y las de los demás, para distinguir y etiquetar diferentes emociones correctamente y para usarlas. información emocional para guiar su pensamiento y comportamiento e influir en el de los demás. (Goleman, 1996 mencionado por Solis, 2016, p.85)	La inteligencia emocional se considera como la capacidad del ser humano para controlar o autorregular sus emociones. Para medir la inteligencia emocional se considera el instrumento denominado lista de cotejo que mide de forma global y por dimensiones la variable. Está compuesto por 24 ítems	Autoconciencia	Reconoce	1,2	Nominal
				Comprende	3,4	
				Regula emociones	5	
			Autocontrol	Expresa	6	Inicio
				Busca apoyo	7	
			Motivación	dominio	8	[0-8]
				Toma iniciativa	9	
			Empatía	Opina	10	Proceso
				apropiadamente	11	
				Busca motivación	12	
				Cumple las	13	
			Habilidades sociales	indicaciones	14	[9-16]
				Apoya a los demás	15	
				Se preocupa	16	
				Escucha interactúa	17	
				Socialización	18,19	
		20,21	Logro			
		22,23				
		24				

## OPERACIONALIZACIÓN DE LAS VARIABLES

Variable	Definición conceptual	Definición operacional	Dimensiones	Indicadores	Ítems	Escala de medición
<b>Habilidades sociales</b>	Las habilidades sociales son formas de tratar con otros que crean interacciones saludables y positivas. Los niños que tienen habilidades sociales pueden comunicarse de manera clara, tranquila y respetuosa. Muestran consideración por los sentimientos e intereses de sus compañeros. Asumen la responsabilidad de sus acciones, pueden controlarse a sí mismos y pueden afirmarse cuando es necesario (Carrizalez, León y Gaitán, 2017).	Se considera como el conjunto de capacidades de las personas para interactuar con sus semejantes. Se empleará para su medición el instrumento denominado lista de cotejo sobre habilidades sociales la cual cuenta con 15 ítems.	Habilidades básicas	Sabe escuchar	1,2	Ordinal  Bajo 0-25
				Realiza preguntas	3,4	
				Siempre pide ayuda	5	
			Permanentemente participa	6,7		
			Cumple las instrucciones	8		
			Habilidades Avanzadas	Expresa sus sentimientos	9	Medio 26-50
				Comparte sus sentimientos	10	
			Habilidades para salir de la agresión	Ayuda a los demás	11	Alto 51-75
				Maneje el enojo de otros	12	
				Se auto controla con frecuencias	13	
				Hace frente al problema	14	
				Toma en cuenta la negociación	15	

## INSTRUMENTOS

### Escala de percepción sobre Inteligencia emocional

N°	Ítems	SI	NO
<b>Dimensión 1. Autoconciencia</b>			
1	El niño(a) reconoce cuando hace algo malo pidiendo disculpas		
2	El niño(a) reconoce sus propios sentimientos		
3	El niño(a) reconoce cuando no obedece a su profesora		
4	El niño(a) reconoce los sentimientos de sus compañeros		
<b>Dimensión 2. Autocontrol</b>			
5	El niño(a) controla conductas impulsivas cuando un compañero lo molesta		
6	El niño(a) expresa sus emociones de manera apropiada		
7	El niño(a) cuando se siente inseguro, busca apoyo de un adulto		
8	El niño(a) resuelve conflictos mediante el dialogo		
9	El niño(a) controla sus emociones cuando esta con sus compañeros		
<b>Dimensión 3. Motivación</b>			
10	El niño(a) se siente motivado cuando la docente lo recibe con amor		
11	El niño(a) muestra satisfacción al realizar un trabajo en equipo		
12	El niño(a) opina cuando realiza trabajos en equipo		
13	El niño(a) busca la manera de mejorar en las actividades que realiza		
14	El niño(a) cumple los acuerdos establecidos por la docente.		
<b>Dimensión 4. Empatía</b>			
15	El niño(a) comprende los sentimientos de sus compañeros cuando están tristes		
16	El niño(a) escucha a sus demás compañeros cuando lo necesita.		
17	El niño(a) se preocupa por el amigo que no llego a clases.		
18	El niño(a) ayuda a sus compañeros cuando ellos lo necesiten		
19	El niño(a) muestra facilidad para relacionarse con sus compañeros		
<b>Dimensión 5. Habilidades sociales</b>			
20	El niño(a) agradece cuando alguien lo ayuda.		
21	El niño(a) interactúa bien con sus compañeros.		
22	El niño(a) muestra interés al socializarse con sus demás compañeros.		
23	El niño(a) le gusta trabajar en equipo.		
24	El niño(a) demuestra amistad a las personas que están dentro del colegio		

Consentimiento Informado Inteligencia emocional y habilidades sociales en niños de educación inicial en una institución pública, Ica – 2022, acepta que esta información sea empleada con fines académicos.

Si ( )  
No ( )

## Ficha de observación acerca de habilidades sociales

Lee cuidadosamente las siguientes afirmaciones y marque la alternativa correspondiente de cada alumno

<b>1</b>	<b>2</b>	<b>3</b>	<b>4</b>	<b>5</b>
Nunca Casi	Casi nunca	Algunas veces	Casi siempre	Siempre

N°	Ítems	1	2	3	4	5
<b>Dimensión 1: Habilidades básicas</b>						
1	Comprende las preguntas					
2	Escucha temas que son de su interés					
3	Hace preguntas básicas					
4	Pregunta sobre temas de interés					
5	Expresa si necesita la ayuda de la maestra					
<b>Dimensión 2: Habilidades avanzadas</b>						
6	Participa en actividades con otros niños					
7	Conversa siempre con otros niños					
8	Cumple las instrucciones en los juegos					
9	Da afecto a sus compañeros en situaciones de tristeza					
<b>Dimensión 3: Habilidades sobre los sentimientos</b>						
10	Manifiesta su tristeza o su alegría					
11	Ayuda a un amigo cuando está en dificultades					
12	Plantea su queja si algún niño le hace algo desagradable					
<b>Dimensión 4: Habilidades para salir de la agresión</b>						
13	Es cortés con los que agreden					
14	No pelea cuando no cuenta con alimentos, juguetes u otra pertenencia					
15	Juega pacíficamente con otros niños					

Consentimiento Informado Inteligencia emocional y habilidades sociales en niños de educación inicial en una institución pública, Ica – 2022, acepta que esta información sea empleada con fines académicos.

Si ( )

No ( )

# VALIDACIÓN DE INSTRUMENTOS



## CERTIFICADO DE VALIDEZ DE CONTENIDO DEL INSTRUMENTO:

	DIMENSIONES / items	Pertinencia <sup>1</sup>		Relevancia <sup>2</sup>		Claridad <sup>3</sup>		Sugerencias
		Si	No	Si	No	Si	No	
	<b>DIMENSIÓN 1: AUTOCONCIENCIA</b>							
1	El niño(a) reconoce cuando hace algo malo pidiendo disculpas	X		X		X		
2	El niño(a) reconoce sus propios sentimientos	X		X		X		
3	El niño(a) reconoce cuando no obedece a su profesora	X		X		X		
4	El niño(a) reconoce los sentimientos de sus compañeros	X		X		X		
	<b>DIMENSIÓN 2: AUTOCONTROL</b>	Si	No	Si	No	Si	No	
5	El niño(a) controla conductas impulsivas cuando un compañero lo molesta	X		X		X		
6	El niño(a) expresa sus emociones de manera apropiada	X		X		X		
7	El niño(a) cuando se siente inseguro, busca apoyo de un adulto	X		X		X		
8	El niño(a) resuelve conflictos mediante el dialogo	X		X		X		
9	El niño(a) controla sus emociones cuando esta con sus compañeros	X		X		X		
	<b>DIMENSIÓN 3: MOTIVACION</b>	Si	No	Si	No	Si	No	
10	El niño(a) se siente motivado cuando la docente lo recibe con amor	X		X		X		
11	El niño(a) muestra satisfacción al realizar un trabajo en equipo	X		X		X		
12	El niño(a) opina cuando realiza trabajos en equipo	X		X		X		
13	El niño(a) busca la manera de mejorar en las actividades que realiza	X		X		X		
14	El niño(a) cumple los acuerdos establecidos por la docente.	X		X		X		
	<b>DIMENSIÓN 4: EMPATIA</b>	Si	No	Si	No	Si	No	
15	El niño(a) comprende los sentimientos de sus compañeros cuando están tristes	X		X		X		
16	El niño(a) escucha a sus demás compañeros cuando lo necesita.	X		X		X		
17	El niño(a) se preocupa por el amigo que no llevo a clases.	X		X		X		
18	El niño(a) ayuda a sus compañeros cuando ellos lo necesiten	X		X		X		
19	El niño(a) muestra facilidad para relacionarse con sus compañeros	X		X		X		
	<b>DIMENSIÓN 5: HABILIDADES SOCIALES</b>							
20	El niño(a) agradece cuando alguien lo ayuda.	X		X		X		
21	El niño(a) interactúa bien con sus compañeros.	X		X		X		
22	El niño(a) muestra interés al socializarse con sus demás compañeros.	X		X		X		
23	El niño(a) le gusta trabajar en equipo.	X		X		X		
24	El niño(a) demuestra amistad a las personas que están dentro del colegio	X		X		X		

Observaciones (precisar si hay suficiencia): El instrumento presenta suficiencia para su aplicación

Opinión de aplicabilidad:    **Aplicable [ X ]**            **Aplicable después de corregir [ ]**            **No aplicable [ ]**

Apellidos y nombres del juez validador. Dr.: Aparcana Hernandez José Carlos            DNI: 21553760

Especialidad del validador: Filosofía, psicología y ciencias sociales

08 de junio del 2022

- <sup>1</sup>Pertinencia: El ítem corresponde al concepto teórico formulado.  
<sup>2</sup>Relevancia: El ítem es apropiado para representar al componente o dimensión específica del constructo  
<sup>3</sup>Claridad: Se entiende sin dificultad alguna el enunciado del ítem, es conciso, exacto y directo

**Nota:** Suficiencia, se dice suficiencia cuando los ítems planteados son suficientes para medir la dimensión

**José Carlos Aparcana Hernández**  
**DOCTOR EN EDUCACIÓN**

Firma del Experto Informante.

**CERTIFICADO DE VALIDEZ DE CONTENIDO DEL INSTRUMENTO:**

	DIMENSIONES / ítems	Pertinencia <sup>1</sup>		Relevancia <sup>2</sup>		Claridad <sup>3</sup>		Sugerencias
		Si	No	Si	No	Si	No	
	<b>DIMENSIÓN 1: HABILIDADES BÁSICAS</b>							
1	Comprende las preguntas	X		X		X		
2	Escucha temas que son de su interés	X		X		X		
3	Hace preguntas básicas	X		X		X		
4	Pregunta sobre temas de interés	X		X		X		
5	Expresa si necesita la ayuda de la maestra	X		X		X		
	<b>DIMENSIÓN 2: HABILIDADES AVANZADAS</b>	Si	No	Si	No	Si	No	
6	Participa en actividades con otros niños	X		X		X		
7	Conversa siempre con otros niños	X		X		X		
8	Cumple las instrucciones en los juegos	X		X		X		
9	Da afecto a sus compañeros en situaciones de tristeza	X		X		X		
	<b>DIMENSIÓN 3: HABILIDADES SOBRE LOS SENTIMIENTOS</b>	Si	No	Si	No	Si	No	
10	Manifiesta su tristeza o su alegría	X		X		X		
11	Ayuda a un amigo cuando está en dificultades	X		X		X		
12	Plantea su queja si algún niño le hace algo desagradable	X		X		X		
	<b>DIMENSIÓN 4: HABILIDADES PARA SALIR DE LA AGRESIÓN</b>	Si	No	Si	No	Si	No	
13	Es cortés con los que agreden	X		X		X		
14	No pelea cuando no cuenta con alimentos, juguetes u otra pertenencia	X		X		X		
15	Juega pacíficamente con otros niños	X		X		X		

Observaciones (precisar si hay suficiencia): El instrumento presenta suficiencia para su aplicación

Opinión de aplicabilidad:    Aplicable [ X ]        Aplicable después de corregir [ ]        No aplicable [ ]

Apellidos y nombres del juez validador. Dr.: Aparcana Hernandez José Carlos        DNI: 21553760

Especialidad del validador: Filosofía, psicología y ciencias sociales

<sup>1</sup>Pertinencia: El ítem corresponde al concepto teórico formulado.

<sup>2</sup>Relevancia: El ítem es apropiado para representar al componente o dimensión específica del constructo

<sup>3</sup>Claridad: Se entiende sin dificultad alguna el enunciado del ítem, es conciso, exacto y directo

Nota: Suficiencia, se dice suficiencia cuando los ítems planteados son suficientes para medir la dimensión

08 de junio del 2022


  
 José Carlos Aparcana Hernández
   
 DOCTOR EN EDUCACIÓN

Firma del Experto Informante.

**CERTIFICADO DE VALIDEZ DE CONTENIDO DEL INSTRUMENTO:**

	DIMENSIONES / ítems	Pertinencia <sup>1</sup>		Relevancia <sup>2</sup>		Claridad <sup>3</sup>		Sugerencias
		SI	No	SI	No	SI	No	
	<b>DIMENSIÓN 1: AUTOCONCIENCIA</b>							
1	El niño(a) reconoce cuando hace algo malo pidiendo disculpas	X		X		X		
2	El niño(a) reconoce sus propios sentimientos	X		X		X		
3	El niño(a) reconoce cuando no obedece a su profesora	X		X		X		
4	El niño(a) reconoce los sentimientos de sus compañeros	X		X		X		
	<b>DIMENSIÓN 2: AUTOCONTROL</b>	SI	No	SI	No	SI	No	
5	El niño(a) controla conductas impulsivas cuando un compañero lo molesta	X		X		X		
6	El niño(a) expresa sus emociones de manera apropiada	X		X		X		
7	El niño(a) cuando se siente inseguro, busca apoyo de un adulto	X		X		X		
8	El niño(a) resuelve conflictos mediante el dialogo	X		X		X		
9	El niño(a) controla sus emociones cuando esta con sus compañeros	X		X		X		
	<b>DIMENSIÓN 3: MOTIVACION</b>	SI	No	SI	No	SI	No	
10	El niño(a) se siente motivado cuando la docente lo recibe con amor	X		X		X		
11	El niño(a) muestra satisfacción al realizar un trabajo en equipo	X		X		X		
12	El niño(a) opina cuando realiza trabajos en equipo	X		X		X		
13	El niño(a) busca la manera de mejorar en las actividades que realiza	X		X		X		
14	El niño(a) cumple los acuerdos establecidos por la docente.	X		X		X		
	<b>DIMENSIÓN 4: EMPATÍA</b>	SI	No	SI	No	SI	No	
15	El niño(a) comprende los sentimientos de sus compañeros cuando están tristes	X		X		X		
16	El niño(a) escucha a sus demás compañeros cuando lo necesita.	X		X		X		
17	El niño(a) se preocupa por el amigo que no llevo a clases.	X		X		X		
18	El niño(a) ayuda a sus compañeros cuando ellos lo necesiten	X		X		X		
19	El niño(a) muestra facilidad para relacionarse con sus compañeros	X		X		X		
	<b>DIMENSIÓN 5: HABILIDADES SOCIALES</b>	X		X		X		
20	El niño(a) agradece cuando alguien lo ayuda.	X		X		X		
21	El niño(a) interactúa bien con sus compañeros.	X		X		X		
22	El niño(a) muestra interés al socializarse con sus demás compañeros.	X		X		X		
23	El niño(a) le gusta trabajar en equipo.	X		X		X		
24	El niño(a) demuestra amistad a las personas que están dentro del colegio	X		X		X		

Observaciones (precisar si hay suficiencia): El instrumento presenta suficiencia para su aplicación

Opinión de aplicabilidad:    Aplicable []            Aplicable después de corregir [  ]            No aplicable [  ]

Apellidos y nombres del juez validador: Mag. Oyola Vargas Javier

DNI: 43491293

Especialidad del validador: Matemática e Informática

08 de junio del 2022

<sup>1</sup>Pertinencia: El ítem corresponde el concepto teórico formulado.  
<sup>2</sup>Relevancia: El ítem es apropiado para representar al componente o dimensión específicos del constructo  
<sup>3</sup>Claridad: Se entiende sin dificultad alguna el enunciado del ítem, es conciso, exacto y directo

Nota: Suficiencia, se dice suficiencia cuando los ítems planteados son suficientes para medir la dimensión



MAESTRO EN EDUCACIÓN

Firma del Experto Informante.



**CERTIFICADO DE VALIDEZ DE CONTENIDO DEL INSTRUMENTO:**

	DIMENSIONES / ítem	Pertinencia <sup>1</sup>		Relevancia <sup>2</sup>		Claridad <sup>3</sup>		Sugerencias
		SI	No	SI	No	SI	No	
	<b>DIMENSIÓN 1: HABILIDADES BÁSICAS</b>	SI	No	SI	No	SI	No	
1	Comprende las preguntas	X		X		X		
2	Escucha temas que son de su interés	X		X		X		
3	Hace preguntas básicas	X		X		X		
4	Pregunta sobre temas de interés	X		X		X		
5	Expresa si necesita la ayuda de la maestra	X		X		X		
	<b>DIMENSIÓN 2: HABILIDADES AVANZADAS</b>	SI	No	SI	No	SI	No	
6	Participa en actividades con otros niños	X		X		X		
7	Conversa siempre con otros niños	X		X		X		
8	Cumple las instrucciones en los juegos	X		X		X		
9	Da afecto a sus compañeros en situaciones de tristeza	X		X		X		
	<b>DIMENSIÓN 3: HABILIDADES SOBRE LOS SENTIMIENTOS</b>	SI	No	SI	No	SI	No	
10	Manifiesta su tristeza o su alegría	X		X		X		
11	Ayuda a un amigo cuando está en dificultades	X		X		X		
12	Plantea su queja si algún niño le hace algo desagradable	X		X		X		
	<b>DIMENSIÓN 4: HABILIDADES PARA SALIR DE LA AGRESIÓN</b>	SI	No	SI	No	SI	No	
13	Es cortés con los que agreden	X		X		X		
14	No pelea cuando no cuenta con alimentos, juguetes u otra pertenencia	X		X		X		
15	Juega pacíficamente con otros niños	X		X		X		

Observaciones (precisar si hay suficiencia): El instrumento presenta suficiencia para su aplicación

Opinión de aplicabilidad:    Aplicable [ X ]        Aplicable después de corregir [ ]        No aplicable [ ]

Apellidos y nombres del juez validador: Mag. Oyola Vargas Javier

DNI: 43491293

\_\_\_\_\_

08 de junio del 2022

<sup>1</sup>Pertinencia: El ítem corresponde al concepto teórico formulado.  
<sup>2</sup>Relevancia: El ítem es apropiado para representar el componente o dimensión específica del constructo  
<sup>3</sup>Claridad: Se entiende sin dificultad alguna el enunciado del ítem, es conciso, exacto y directo

Nota: Suficiencia, se dice suficiencia cuando los ítems planteados son suficientes para medir la dimensión



MAESTRO EN EDUCACIÓN

\_\_\_\_\_  
 Firma del Experto Informante.

# CAPTURA DE SPSS

Sin titulo2.sav [ConjuntoDatos1] - IBM SPSS Statistics Editor de datos

Archivo Editar Ver Datos Transformar Analizar Gráficos Utilidades Ampliaciones Ventana Ayuda

Visible: 11 de 11 variables

	VAR00001	VAR00002	VAR00003	VAR00004	VAR00005	VAR00006	VAR00007	VAR00008	VAR00009	VAR00010	VAR00011	var	var	var	var	var
1	5,00	8,00	7,00	9,00	6,00	35,00	17,00	13,00	6,00	11,00	47,00					
2	5,00	7,00	6,00	5,00	7,00	30,00	13,00	6,00	6,00	8,00	33,00					
3	7,00	8,00	6,00	7,00	6,00	34,00	13,00	6,00	7,00	8,00	34,00					
4	6,00	7,00	7,00	7,00	6,00	33,00	16,00	8,00	7,00	9,00	40,00					
5	4,00	8,00	5,00	8,00	6,00	31,00	7,00	11,00	6,00	10,00	34,00					
6	6,00	5,00	5,00	6,00	8,00	30,00	9,00	7,00	8,00	7,00	31,00					
7	4,00	5,00	5,00	5,00	5,00	24,00	5,00	4,00	3,00	3,00	15,00					
8	4,00	7,00	7,00	5,00	5,00	28,00	13,00	13,00	11,00	11,00	48,00					
9	6,00	7,00	6,00	6,00	7,00	32,00	9,00	9,00	6,00	9,00	33,00					
10	8,00	10,00	10,00	10,00	10,00	48,00	25,00	20,00	15,00	15,00	75,00					
11	6,00	5,00	6,00	5,00	6,00	28,00	16,00	7,00	7,00	7,00	37,00					
12	4,00	5,00	5,00	5,00	5,00	24,00	5,00	4,00	3,00	3,00	15,00					
13	6,00	7,00	7,00	7,00	5,00	32,00	14,00	9,00	6,00	10,00	39,00					
14	6,00	8,00	6,00	6,00	6,00	32,00	14,00	7,00	4,00	7,00	32,00					
15	5,00	7,00	5,00	8,00	7,00	32,00	13,00	7,00	5,00	9,00	34,00					
16	6,00	7,00	6,00	7,00	6,00	32,00	12,00	14,00	8,00	8,00	42,00					
17	6,00	8,00	7,00	7,00	7,00	35,00	9,00	9,00	9,00	6,00	33,00					
18	6,00	8,00	6,00	6,00	5,00	31,00	10,00	13,00	7,00	8,00	38,00					
19	7,00	9,00	9,00	9,00	9,00	43,00	19,00	14,00	11,00	10,00	54,00					
20	6,00	7,00	7,00	7,00	6,00	33,00	14,00	8,00	10,00	9,00	41,00					
21	6,00	7,00	9,00	8,00	8,00	38,00	17,00	8,00	8,00	8,00	41,00					
22	8,00	10,00	10,00	10,00	10,00	48,00	25,00	20,00	15,00	15,00	75,00					

Vista de datos Vista de variables

IBM SPSS Statistics Processor está listo Unicode: ON

16°C 09:42 31/07/2022

Sin titulo2.sav [ConjuntoDatos1] - IBM SPSS Statistics Editor de datos

Archivo Editar Ver Datos Transformar Analizar Gráficos Utilidades Ampliaciones Ventana Ayuda

Visible: 11 de 11 variables

	VAR00001	VAR00002	VAR00003	VAR00004	VAR00005	VAR00006	VAR00007	VAR00008	VAR00009	VAR00010	VAR00011	var	var	var	var	var
61	4,00	6,00	7,00	7,00	8,00	32,00	10,00	5,00	4,00	3,00	22,00					
62	6,00	7,00	8,00	6,00	7,00	34,00	8,00	9,00	8,00	4,00	29,00					
63	4,00	7,00	6,00	6,00	7,00	30,00	8,00	7,00	7,00	5,00	27,00					
64	4,00	6,00	6,00	7,00	7,00	30,00	10,00	12,00	5,00	6,00	33,00					
65	8,00	6,00	8,00	6,00	6,00	34,00	10,00	9,00	3,00	5,00	27,00					
66	5,00	7,00	7,00	7,00	7,00	33,00	8,00	6,00	6,00	4,00	24,00					
67	5,00	6,00	6,00	7,00	8,00	32,00	12,00	8,00	8,00	9,00	37,00					
68	4,00	7,00	6,00	6,00	8,00	31,00	7,00	6,00	3,00	7,00	23,00					
69	5,00	9,00	7,00	7,00	6,00	34,00	10,00	9,00	8,00	4,00	31,00					
70	6,00	7,00	9,00	7,00	6,00	35,00	11,00	6,00	4,00	9,00	30,00					
71	6,00	8,00	8,00	6,00	7,00	35,00	8,00	13,00	8,00	11,00	40,00					
72	6,00	6,00	6,00	5,00	6,00	29,00	10,00	9,00	5,00	6,00	30,00					
73	6,00	7,00	9,00	6,00	7,00	35,00	13,00	12,00	7,00	5,00	37,00					
74	6,00	8,00	9,00	7,00	7,00	37,00	14,00	9,00	10,00	8,00	41,00					
75	8,00	9,00	9,00	9,00	9,00	44,00	24,00	19,00	14,00	14,00	71,00					
76	8,00	10,00	10,00	10,00	10,00	48,00	24,00	18,00	15,00	15,00	72,00					
77	4,00	5,00	5,00	5,00	5,00	24,00	5,00	4,00	3,00	3,00	15,00					
78	8,00	7,00	7,00	7,00	7,00	36,00	7,00	7,00	5,00	4,00	23,00					
79	4,00	5,00	7,00	5,00	7,00	28,00	10,00	6,00	8,00	9,00	33,00					
80	6,00	6,00	7,00	7,00	7,00	33,00	14,00	9,00	12,00	7,00	42,00					
81	5,00	6,00	8,00	6,00	7,00	32,00	12,00	7,00	6,00	7,00	32,00					
82	6,00	7,00	7,00	6,00	6,00	32,00	11,00	8,00	9,00	7,00	35,00					

Vista de datos Vista de variables

IBM SPSS Statistics Processor está listo Unicode: ON

16°C 09:45 31/07/2022

Sin titulo2.sav [ConjuntoDatos1] - IBM SPSS Statistics Editor de datos

Archivo Editar Ver Datos Transformar Analizar Gráficos Utilidades Ampliaciones Ventana Ayuda

Visible: 11 de 11 variables

	VAR00001	VAR00002	VAR00003	VAR00004	VAR00005	VAR00006	VAR00007	VAR00008	VAR00009	VAR00010	VAR00011	var	var	var	var	var
82	6,00	7,00	7,00	6,00	6,00	32,00	11,00	8,00	9,00	7,00	35,00					
83	5,00	6,00	7,00	7,00	8,00	33,00	13,00	10,00	7,00	9,00	39,00					
84	6,00	5,00	8,00	6,00	7,00	32,00	12,00	13,00	5,00	8,00	38,00					
85	5,00	6,00	6,00	5,00	5,00	27,00	11,00	8,00	4,00	9,00	32,00					
86	4,00	5,00	6,00	7,00	6,00	28,00	8,00	9,00	12,00	11,00	40,00					
87	6,00	6,00	9,00	5,00	7,00	33,00	14,00	14,00	6,00	3,00	37,00					
88	5,00	6,00	7,00	5,00	5,00	28,00	12,00	12,00	9,00	7,00	40,00					
89	5,00	7,00	7,00	6,00	7,00	32,00	12,00	13,00	7,00	7,00	39,00					
90	5,00	6,00	6,00	6,00	6,00	29,00	10,00	14,00	10,00	4,00	38,00					
91	5,00	7,00	7,00	6,00	6,00	31,00	12,00	11,00	8,00	6,00	37,00					
92	8,00	10,00	10,00	10,00	10,00	48,00	24,00	18,00	15,00	15,00	72,00					
93	4,00	6,00	6,00	5,00	6,00	27,00	9,00	5,00	4,00	4,00	22,00					
94	5,00	6,00	7,00	6,00	7,00	31,00	7,00	9,00	8,00	5,00	29,00					
95	4,00	6,00	8,00	6,00	8,00	32,00	12,00	12,00	10,00	7,00	41,00					
96	8,00	10,00	10,00	10,00	10,00	48,00	25,00	20,00	15,00	15,00	75,00					
97	6,00	5,00	7,00	7,00	7,00	32,00	13,00	10,00	11,00	5,00	39,00					
98	4,00	6,00	7,00	6,00	7,00	30,00	11,00	14,00	9,00	10,00	44,00					
99	8,00	10,00	10,00	10,00	10,00	48,00	25,00	20,00	15,00	15,00	75,00					
100	8,00	6,00	8,00	9,00	6,00	37,00	16,00	8,00	6,00	5,00	35,00					
101	8,00	10,00	9,00	10,00	10,00	47,00	25,00	20,00	15,00	15,00	75,00					
102	8,00	6,00	5,00	6,00	7,00	32,00	16,00	12,00	8,00	11,00	47,00					
103	8,00	8,00	7,00	8,00	7,00	38,00	7,00	7,00	7,00	6,00	27,00					

Vista de datos Vista de variables

IBM SPSS Statistics Processor está listo Unicode:ON

16°C 09:43 31/07/2022

Sin titulo2.sav [ConjuntoDatos1] - IBM SPSS Statistics Editor de datos

Archivo Editar Ver Datos Transformar Analizar Gráficos Utilidades Ampliaciones Ventana Ayuda

	Nombre	Tipo	Anchura	Decimales	Etiqueta	Valores	Perdidos	Columnas	Alineación	Medida	Rol
1	VAR00001	Númérico	8	2	D1. Autoconciencia...	Ninguno	Ninguno	8	Derecha	Nominal	Entrada
2	VAR00002	Númérico	8	2	D2. Autocontrol	Ninguno	Ninguno	8	Derecha	Nominal	Entrada
3	VAR00003	Númérico	8	2	D3. Motivación	Ninguno	Ninguno	8	Derecha	Nominal	Entrada
4	VAR00004	Númérico	8	2	D4. Empatía	Ninguno	Ninguno	8	Derecha	Nominal	Entrada
5	VAR00005	Númérico	8	2	D5. Habilidades...	Ninguno	Ninguno	8	Derecha	Nominal	Entrada
6	VAR00006	Númérico	8	2	Variable indepe...	Ninguno	Ninguno	8	Derecha	Escala	Entrada
7	VAR00007	Númérico	8	2	D1. Habilidades...	Ninguno	Ninguno	8	Derecha	Nominal	Entrada
8	VAR00008	Númérico	8	2	D2. Habilidades...	Ninguno	Ninguno	8	Derecha	Nominal	Entrada
9	VAR00009	Númérico	8	2	D3. Habilidades...	Ninguno	Ninguno	8	Derecha	Nominal	Entrada
10	VAR00010	Númérico	8	2	D4. Habilidades...	Ninguno	Ninguno	8	Derecha	Nominal	Entrada
11	VAR00011	Númérico	8	2	Variable depen...	Ninguno	Ninguno	8	Derecha	Escala	Entrada
12											
13											
14											
15											
16											
17											
18											
19											
20											
21											
22											
23											
24											

Vista de datos Vista de variables

IBM SPSS Statistics Processor está listo Unicode:ON

16°C 09:42 31/07/2022

## CARTA DE PRESENTACIÓN



"Año del Fortalecimiento de la Soberanía Nacional"

Lima, 25 de Mayo del 2022

Carta de Presentación N° 272 – 2022 – UCV – VA – EPG – F06L03/J

Señor(a)

Lic. Clara De La Torre Ramos

I.E. N° 47 VIRGEN DE CHAPI

Directora

Presente.-

De nuestra consideración:

Es grato dirigirme a usted, para presentar a GELDRES ALLCCA HUAMAN SONIA KATHERINE con N° 43328694 y código de matrícula N° 7002675438, estudiante del programa de **Maestría en Psicología Educativa** quien se encuentra desarrollando el trabajo de Investigación (Tesis):

**INTELIGENCIA EMOCIONAL Y HABILIDADES SOCIALES EN NIÑOS DE EDUCACIÓN INICIAL EN UNA INSTITUCIÓN PÚBLICA, ICA - 2022**

En ese sentido, solicito a su persona otorgar el permiso y brindar las facilidades a nuestro estudiante, a fin de que pueda desarrollar su trabajo de investigación en la institución que usted representa. Los resultados de la presente investigación serán alcanzados a su despacho, luego de finalizar la misma.

Atentamente.

---

Lic. Helga Ruth Mayo Mamoto  
Rectora de la Escuela de Posgrado  
Campus Lima Atte



INSTITUCION EDUCATIVA INICIAL N° 47

## VIRGEN DE CHAPI

"AÑO DEL FORTALECIMIENTO DE LA SOBERANIA NACIONAL"

30 de mayo del 2022

**Carta de Autorización N° 01 – 2022 – DORE – DREI – LE N° 47 – B**

SEÑOR (a): Dra.: Helga Ruth Majo Marnufo  
Jefa de la escuela de Posgrado

ASUNTO: AUTORIZACION PARA LA APLICACIÓN DE LOS INSTRUMENTOS EN LA  
LE. N° 47 "Virgen de Chapi"

Es un honor el dirigirme a usted para expresarle nuestro cordial saludo en nombre de la Institución Educativa N° 47 "Virgen de Chapi", perteneciente al distrito de Santiago.

El motivo de la presente es para hacer llegar a su despacho, la autorización que se le dio a la estudiante del Programa de **Maestría en Psicología Educativa** que tiene como objetivo aplicar sus instrumentos de validación a la señorita: **Geldrec Allocahuaman Sonia Katherine** con DNI: **43328884** y código de matrícula N° **7002876438**, en la que se le permitió recoger dichas informaciones, lo cual le permitió constatar su hipótesis, para ello se le permitió utilizar sus instrumentos de ~~validación~~ a todas las docentes de dicha institución educativa dando las facilidades correspondientes, los documentos que utilizo fueron los siguientes:

- ✓ Ficha de Observación
- ✓ Escala de Percepción

Sin otro particular me despido de Ud., sin antes reiterarle los sentimientos de mi especial consideración y estima personal.

Atentamente

  
CLARA HAIDEE DE LA TORRE RAMOS  
DIRECTORA I.E.I. N° 47



INSTITUCION EDUCATIVA INICIAL N° 47

**VIRGEN DE CHAPI**

¡Año del Fortalecimiento de la Soberanía Nacional!

## **CONSTANCIA DE APLICACIÓN DE INSTRUMENTOS**

LA QUE SUSCRIBE, DIRECTORA DE LA INSTITUCIÓN EDUCATIVA PÚBLICA DEL NIVEL DE EDUCACIÓN INICIAL N° 47 "VIRGEN DE CHAPI", SANTIAGO - ICA.

HACE CONSTAR QUE:

La Br. GELDRES ALLCCA HUAMAN, Sonia Katherine, identificada con DNI N° 43328694, ha realizado la aplicación de los instrumentos de registro de información en el marco de la ejecución de la tesis titulada: INTELIGENCIA EMOCIONAL Y HABILIDADES SOCIALES EN NIÑOS DE EDUCACIÓN INICIAL EN UNA INSTITUCIÓN PÚBLICA, ICA – 2022, cumpliendo con los parámetros del proceso de investigación, así mismo el cumplimiento de principios éticos.

Se expide la presente constancia a solicitud de la parte interesada, para los fines que estime pertinente.

Ica, 07 de Julio de 2022

  
CLARA RAÚLÓR DE LA TORRE RAMÍREZ  
DIRECTORA



**UNIVERSIDAD CÉSAR VALLEJO**

**ESCUELA DE POSGRADO  
MAESTRÍA EN PSICOLOGÍA EDUCATIVA**

**Declaratoria de Autenticidad del Asesor**

Yo, GONZALES SANCHEZ ARACELLI DEL CARMEN, docente de la ESCUELA DE POSGRADO MAESTRÍA EN PSICOLOGÍA EDUCATIVA de la UNIVERSIDAD CÉSAR VALLEJO SAC - LIMA ATE, asesor de Tesis titulada: "Inteligencia emocional y habilidades sociales en niños de educación inicial en una institución pública, Ica - 2022", cuyo autor es GELDRES ALLCCA HUAMAN SONIA KATHERINE, constato que la investigación tiene un índice de similitud de 22.00%, verificable en el reporte de originalidad del programa Turnitin, el cual ha sido realizado sin filtros, ni exclusiones.

He revisado dicho reporte y concluyo que cada una de las coincidencias detectadas no constituyen plagio. A mi leal saber y entender la Tesis cumple con todas las normas para el uso de citas y referencias establecidas por la Universidad César Vallejo.

En tal sentido, asumo la responsabilidad que corresponda ante cualquier falsedad, ocultamiento u omisión tanto de los documentos como de información aportada, por lo cual me someto a lo dispuesto en las normas académicas vigentes de la Universidad César Vallejo.

LIMA, 03 de Noviembre del 2022

Apellidos y Nombres del Asesor:	Firma
GONZALES SANCHEZ ARACELLI DEL CARMEN <b>DNI:</b> 06673412 <b>ORCID:</b> 0000-0003-0028-9177	Firmado electrónicamente por: DGONZALESSA el 03-11-2022 16:52:46

Código documento Trilce: TRI - 0437407