



UNIVERSIDAD CÉSAR VALLEJO

**FACULTAD DE CIENCIAS DE LA SALUD
ESCUELA PROFESIONAL DE PSICOLOGÍA**

Revisión sistemática de los factores asociados y consecuencias psicológicas de las conductas autolesivas sin intención suicida en adolescentes, 2017-2022

TESIS PARA OBTENER EL TÍTULO PROFESIONAL DE:

Licenciado en Psicología

AUTORES:

Barzola Castillo, Freddy Alex (orcid.org/0000-0003-1777-7150)
Sullon Alvarez, Katherine Dayana (orcid.org/0000-0001-6307-374X)

ASESORA:

Mg. Barahona Rojas, Katherine Grace (orcid.org/0000-0001-7870-9130)

LÍNEA DE INVESTIGACIÓN:

Violencia

LÍNEA DE RESPONSABILIDAD SOCIAL UNIVERSITARIA:

Promoción de la salud, nutrición y salud alimentaria

LIMA - PERÚ

2023

Dedicatoria

A Dios por brindarnos salud y a nuestros padres por el apoyo incondicional.

Agradecimiento

A los autores, por el esfuerzo, la dedicación, la perseverancia, la paciencia y la comprensión entre ambos para poder completar exitosamente la presente investigación.

ÍNDICE DE CONTENIDOS

	Pág.
Carátula	i
Dedicatoria	ii
Agradecimiento	iii
Índice de contenidos	iv
Índice de tablas	v
Índice de figuras	vi
Resumen	vii
Abstract	viii
I. INTRODUCCIÓN	1
II.MARCO TEÓRICO	4
III. METODOLOGÍA	11
3.1. Tipo y diseño de investigación	11
3.2. Categorías, subcategorías y matriz de categorización	11
3.3. Participantes	12
3.4. Técnicas e instrumentos de recolección de datos	13
3.5. Estrategias de búsqueda	13
3.6. Procedimiento	16
3.7. Rigor Científico	18
3.8. Método de análisis de datos	18
3.9. Aspectos éticos	19
IV. RESULTADOS Y DISCUSIÓN	20
V. CONCLUSIONES	35
VI. RECOMENDACIONES	36
REFERENCIAS	37
ANEXOS	46

ÍNDICE DE TABLAS

	Pág.
Tabla 1. Términos claves de la base de datos.....	14
Tabla 2. Criterios para la evaluación de la calidad de los artículos.....	18
Tabla 3. Resultados de búsqueda preliminar.....	20
Tabla 4. Factores asociados a las conductas autolesivas sin intención suicida en adolescentes.....	21
Tabla 5. Factores psicológicos de las conductas autolesivas sin intención suicida en adolescentes.....	24
Tabla 6. Factores familiares de las conductas autolesivas sin intención suicida en adolescentes.....	25
Tabla 7. Factores sociales de las conductas autolesivas sin intención suicida en adolescentes.....	26
Tabla 8. Factores académicos de las conductas autolesivas sin intención suicida en adolescentes.....	26
Tabla 9. Factores biológicos de las conductas autolesivas sin intención suicida en adolescentes.....	27
Tabla 10. Consecuencias psicológicas de las conductas autolesivas sin intención suicida en adolescentes.....	27
Tabla 11. Tratamientos para las autolesiones sin intención suicida en adolescentes.....	29

ÍNDICE DE FIGURAS

	Pág.
Figura 1. Proceso preliminar de selección de estudios por base de datos.....	16
Figura 2. Proceso de selección de estudios.....	17
Figura 3. Número de artículos sobre Factores asociados, consecuencias psicológicas y tratamientos para de las conductas autolesivas sin intención suicida en adolescentes.....	20

RESUMEN

El objetivo de esta investigación fue llevar a cabo una revisión acerca de las conductas autolesivas sin intención suicida en adolescentes, partiendo de la literatura científica de los últimos cinco años. Es una investigación con un diseño teórico, siendo esta concretamente una revisión sistemática, en la que se realizó un análisis de 20 artículos seleccionados luego de buscar minuciosamente en las bases de datos de Scopus, Ebsco, Scielo, PubMed, Sciencedirect Proquest y Ex Libris. En los resultados de la investigación se evidencio que existen factores de diversas índoles, como los psicológicos, familiares, sociales, académicos y biológicos. En cuanto a las consecuencias psicológicas identificadas, se destacó la desregulación emocional, las dificultades para relacionarse socialmente, sintomatología depresiva, y en casos extremos el suicidio. Por otro lado, respecto a los tratamientos más usados para los comportamientos autolesivos no suicidas en adolescentes, se concluye que estos son los tratamientos psicológicos como la psicoterapia. Por último, se requiere que las futuras investigaciones, puedan realizar trabajos con esta variable de estudio, lo cual permitirá la ampliación de conocimientos sobre la misma.

Palabras clave: *Adolescentes, Conductas autolesivas sin intención suicida, Consecuencias psicológicas, Factores, Tratamientos.*

ABSTRACT

The aim of this research was to carry out a review of self-injurious behaviors without suicidal intent in adolescents, based on the scientific literature of the last five years. It is a research with a theoretical design, being specifically a systematic review, in which an analysis of 20 articles selected after a thorough search in the Scopus, Ebsco, Scielo, PubMed, Sciencedirect Proquest and Ex Libris databases was carried out. The results of the research showed that there are factors of various kinds, such as psychological, family, social, academic and biological. As for the psychological consequences identified, emotional dysregulation, difficulties in social relations, depressive symptoms and, in extreme cases, suicide were highlighted. On the other hand, regarding the most commonly used treatments for non-suicidal self-injurious behaviors in adolescents, it was concluded that these are psychological treatments such as psychotherapy. Finally, it is required that future researches can carry out works with this study variable, which will allow the expansion of knowledge about it.

Keywords: *Adolescents, Self-injurious behaviors without suicidal intent, Psychological consequences, Factors, Treatments.*

I. INTRODUCCIÓN

La adolescencia según Palacios (2019), es una etapa en la que una persona atraviesa cambios en los diversos aspectos de su vida, siendo más relevantes los físicos y psicológicos; además se considera a esta etapa, un momento de tránsito entre la pubertad y adultez, periodo en el que un adolescente asume con inmadurez, retos relacionados a su sexualidad, personalidad, desarrollo social, moral, etc., por lo que actúa con impulsividad, poco control de emociones y sin temor a los riesgos.

Asimismo, la Organización Mundial de la Salud (OMS, 2021), señala a la adolescencia como un ciclo en la vida de una persona, que inicia a los 10 años y termina a los 19, durante esta etapa sufre cambios físicos, emocionales, sociales y psicológicos, estos varían en cada adolescente, por lo que cada uno actúa, reacciona y enfrenta estas transiciones de forma diferente.

Por otra parte, las conductas autolesivas, son comportamientos de violencia autoinflingida que representan uno de los problemas más comunes y concurrentes en la adolescencia. Desde hace años, esta problemática ha estado presente, siendo más prevalente en mujeres que en varones, es así que múltiples estudios desde la década de los 60 reflejan cifras altas de adolescentes con comportamientos autolesivos, que en su mayoría no tienen la intención de suicidio (Ibáñez, 2017), es por ello que este tipo de violencia es una preocupación latente para la sociedad, ya que las cifras van en aumento al igual que estudios con la finalidad de entender mejor la problemática y sus repercusiones, pero aun así no se ha logrado disminuir los números de adolescentes con este tipo de conductas (Leiva y Concha, 2018).

Al respecto la Organización Mundial de la Salud (OMS, 2022), refiere que una de las principales causas de fallecimiento en la población adolescente son los comportamientos autolesivos no suicidas.

Asimismo, The United Nations Children's Fund (UNICEF, 2021), menciona que el suicidio (donde se consideran a las autolesiones sin y con intención suicida), es la tercera causa de defunción en adolescentes de entre 15 a 19 años de edad.

De igual modo, la fundación de Ayuda a Niños y Adolescentes en Riesgo (ANAR, 2021), reafirma lo mencionado anteriormente refiriendo que la sumatoria

de consultas, pedidos de ayuda de adolescentes por ideaciones suicidas, intentos de suicidio y autolesiones ascendieron a 7 770 casos, entre los años 2020 a 2021.

Por otro lado, en América Latina la situación no es distinta, Pan-American Life Insurance Group (PALIG, 2022), en su informe de salud mental de América Latina y el Caribe indica que las conductas autolesivas tienen un porcentaje de 1.62% de prevalencia en la población, ubicándola como la sexta causa de afección en el bienestar psicológico de los adolescentes.

De igual manera, a nivel nacional el Ministerio de Salud (MINSA, 2021), en su informe sobre salud mental en adolescentes, señala que un tercio de esta población, ha hecho prácticas de comportamientos autolesivos.

Asimismo, el Hospital Emilio Valdivian (2020), refiere que entre los años 2018 y 2019, atendieron 521 casos con diagnóstico de autolesiones, de los cuales un 18% eran adolescentes, por lo que este tipo de conductas representa un problema de violencia autoinflingida a nivel mundial como a nivel nacional.

En cuanto al desarrollo de esta problemática, suele iniciar durante la adolescencia, teniendo mayor prevalencia en esta etapa (Ospina et al., 2019).

Tomando en cuenta lo mencionado anteriormente, es necesario considerar los factores relacionados a las autolesiones sin intención suicida, para determinar por qué se dan este tipo de comportamientos en los adolescentes, Fleta (2017), menciona al respecto que, existen tres grandes grupos de factores relacionados a las autolesiones, que son los de riesgo, los inherentes de la persona y los precipitantes, cabe resaltar que estos están presentes en todas las áreas de la vida de cada adolescente.

Por otra parte, sobre las consecuencias de las conductas autolesivas sin intención suicida en los adolescentes, según Ibáñez (2017), se divide en tres grupos, las cuales son psicológicas, físicas y sociales, que de forma general causan malestar en la vida del adolescente.

En tal sentido es importante investigar acerca de las conductas autolesivas sin intención suicida, ya que de acuerdo a los párrafos anteriores es un problema que va en aumento en los adolescentes, afectando el desarrollo de su vida, pese a que existen o se han desarrollado múltiples formas de intervención para su disminución. Además, existe una carencia de investigaciones respecto a esta variable, ya que, esta suele ser englobada como una característica del suicidio, más

no como una problemática independiente de la cual se pueda estudiar su definición, características, tipos, tratamientos y la afección que este tipo de comportamientos tienen en la vida de un adolescente.

Por lo que, en base a lo mencionado anteriormente, se plantea la siguiente pregunta: ¿Cuáles son los factores asociados y consecuencias psicológicas de las conductas autolesivas sin intención suicida en adolescentes, a partir de la literatura científica, entre los años 2017 al 2022?

Es así que, esta investigación presenta justificación teórica, ya que a través de información, conceptos, tipología, causas, consecuencias y teorías se buscó expandir el conocimiento acerca de las autolesiones sin intención suicida en adolescentes (Ríos, 2017). A nivel práctico según Rodríguez et al. (2021), en consideración de los resultados que se obtengan en el presente trabajo sobre la variable, se busca a futuro que se puedan desarrollar múltiples programas de promoción y prevención, con el fin de reducir el efecto de la problemática en la población adolescente. Por último, a nivel social, se pretende brindar los resultados obtenidos, como base y antecedente de futuras investigaciones de revisión sistemática sobre la misma variable (Fernández, 2020).

Es por ello que esta investigación presenta como objetivo general: Realizar una revisión sistemática sobre las conductas autolesivas sin intención suicida en adolescentes, a partir de la literatura científica, entre los años 2017 al 2022 y como objetivos específicos: a) Identificar los factores asociados a las conductas autolesivas sin intención suicida en adolescentes, a partir de la literatura científica, entre los años 2017 al 2022; b) Identificar las consecuencias psicológicas de las conductas autolesivas sin intención suicida en adolescentes, a partir de la literatura científica, entre los años 2017 al 2022 y c) Identificar los tratamientos más usados para las conductas autolesivas sin intención suicida en adolescentes, a partir de la literatura científica, entre los años 2017 al 2022.

II. MARCO TEÓRICO

A nivel nacional, después de una búsqueda exhaustiva de artículos, no se halló registro alguno de investigaciones de revisión sistemática, acerca de la variable conductas autolesivas sin intención suicida en adolescentes, ni con el mismo objetivo que el del presente estudio.

Por otro lado, en el contexto internacional se encontró como antecedentes a las siguientes investigaciones:

Rodríguez (2022), realizó un trabajo de revisión sistemática en España, con el fin de hallar la relación entre las autolesiones y la Alexitimia a través de un compilado de información. Para la búsqueda de los artículos, la autora utilizó como palabras claves: Alexitimia, autolesión y la traducción al inglés de esas palabras. Uso las bases PsycINFO, Web of Science, PubMed, Scopus y Cochrane, considerando solo los artículos que estaban dentro del rango de años del 2019 al 2021. La autora escogió nueve artículos de acuerdo a los criterios de inclusión de su investigación, de los cuales obtuvo como resultados que existe una relación entre sus dos variables, además las personas que se autolesionaban presentaban antecedentes de consumo de drogas, de haber sido víctimas de abuso sexual, necesidad afectiva, baja autoestima y dificultades emocionales, por último, tuvo como resultado que algunas de las consecuencias de las autolesiones son afecciones psicológicas como: la ansiedad, depresión, entre otras.

Asimismo, Faura et al. (2021), realizaron una revisión con la finalidad de encontrar una definición sobre las autolesiones no suicidas y la evaluación clínica de esta variable en población hispano hablante, las palabras clave que emplearon los autores fueron: autolesión no suicida, comportamiento autodestructivo, comportamiento autolesivo AND cuestionarios, entrevista, prueba AND métodos, validez, psicometric, entre otros. La búsqueda de información la ejecutaron en las siguientes bases de datos: MEDLINE, EMBASE, PsycTESTS, PsycINFO 1806, ProQuest Psychology Database, Psychology Database y PsycARTICLES 1894, obteniendo como resultados que el concepto de la variable ha ido cambiando a través de los años, pero se conoce de ella que representa mayor problema en los adolescentes a causa de dificultades de regulación emocional, presentar alguna patología de personalidad, la desesperanza, antecedentes de depresión, trastornos alimenticios, ser del género femenino, problemas relacionados a la familia, baja

autoestima y traumas. Por otra parte, en cuanto a las consecuencias mencionaron que estas son: el estrés psicológico, ansiedad, desregulación emocional y suicidio. Por último, encontraron ocho instrumentos válidos para la evaluación clínica, además de modelos terapéuticos de intervención como: la terapia grupal de regulación emocional y terapia dialéctico conductual.

Además, Duarte et al. (2021), desarrollaron una investigación de revisión sistemática con la finalidad de identificar los factores contextuales relacionados a las autolesiones no suicidas en adolescentes, para ello utilizaron las siguientes bases de datos: Scopus, EBSCO, Dialnet Plus y SciELO, donde realizaron una búsqueda a través de palabras claves como: self-injury, self-harm, adolescents, teenagers, risk factors, autolesión, adolescentes y factores de riesgo. Los investigadores consideraron artículos publicados del 2015 al 2019, quedándose con un total de 10 investigaciones, de las cuales obtuvieron como resultado que algunos de los factores relacionados a las conductas autolesivas no suicidas en adolescentes son: muerte de padres, antecedentes de violencia, conflictos familiares y acoso escolar.

De igual manera, Flores et al. (2018), desarrollaron una revisión sistemática en México, con el objetivo de hallar diferentes conceptos y los factores influyentes en las conductas autolesivas sin intención suicidas en adolescentes. Para la búsqueda de artículos utilizaron las bases de datos EBSCO y PubMed, utilizando las palabras claves en español e inglés: autolesión, conductas autolesivas, adolescentes y autolesión no suicida. Los autores utilizaron 44 artículos para la revisión, obteniendo como resultados que las autolesiones no suicidas en los adolescentes son todo tipo de acción violenta autoinfligida, pero estas no son patológicas, asimismo hallaron como factores determinantes de esta problemática disminución de neurotransmisores relacionados a la regulación emocional, dificultad de expresión, falta de autocontrol, poca capacidad para solucionar problemas, baja autoestima, trastornos alimenticios, traumas, haber sido víctimas de violencia, ansiedad, depresión, dificultades de socialización, conflictos familiares y estrés académico. Finalmente, encontraron que las terapias cognitivas conductuales, intervenciones psicosociales y medicación, son los tratamientos con mejores resultados.

Por otro lado, Tarragona et al. (2018), realizaron una revisión sistemática a cerca de las autolesiones no suicidas en adolescentes. Efectuaron la búsqueda de artículos a través de las bases de datos: PubMed, PsycINFO, PsycARTICLES y Ebsco, usando self-injury, nonsuicidal self-injury deliberate, self-harm, self-harm, self-mutilation, parasuicide, adolescents, adolescence, teen, teenagers, epidemiology, prevalences, rates, comorbidity, function, suicide, suicide risk, suicide ideation, suicide attempt, suicidal, suicidal ideation y suicidal behavior, como palabras claves. Los documentos utilizados para la revisión fueron 53 artículos que estaban en inglés y español, entre los años 2000 y 2017, de los cuales tuvieron como resultados que las autolesiones no suicidas tienen mayor prevalencia en los adolescentes, aparecen a raíz de traumas de infancia, consumo de drogas, desregulación emocional, ser víctimas de violencia, conflictos con los padres, relaciones sociales negativas, baja autoestima, ansiedad y depresión, respecto a las consecuencias hallaron las desregulaciones emocionales, problemas de conducta, dificultad para establecer relaciones sociales, familiares y el suicidio.

Finalmente, Fleta (2017), realizó una revisión sistemática sobre las autolesiones en la adolescencia con el fin de describir esta problemática, sus causas, prevalencia, tipología, prevención, y tratamiento. A través de la revisión de la literatura obtuvo los siguientes resultados: esta problemática es mayor en las mujeres adolescentes, se desarrolla a causa de dificultad para expresar los sentimientos, adicciones, trastornos alimenticios, sentimientos de vacío, bullying, embarazos no deseados, problemas familiares, problemas económicos, imitación de conductas autolesivas, baja autoestima, bajas habilidades sociales y presentar algún trastorno psicológico. Como consecuencias el autor encontró, que son las dificultades a nivel interpersonal, académico, social y familiar, determinando la importancia de realizar intervenciones en los adolescentes que realizan este tipo de conductas, los tratamientos más recomendables hallados por el autor son: la medicación y la terapia cognitivo conductual.

Por otro lado, en cuanto a las teorías que explican las autolesiones, se encuentra principalmente la teoría Biopsicosocial de Engel (1977), el cual menciona que, para el desarrollo de una enfermedad o malestar, intervienen las dimensiones biológicas, psicológicas y sociales, por ello, Borrel (2002), refiere que existen causas en las dimensiones antes mencionadas con efecto en las personas,

generando acciones o comportamientos negativos hacia ellos mismos y el resto. En síntesis, según Engel las autolesiones son una consecuencia de factores fisiológicos, psicológicos y de relaciones sociales-familiares, que afectan a los adolescentes, generando comportamientos de daños autoinfligidos, con la finalidad de escape, solución, manipulación, alivio, entre otros, esto demostrado a través de los modelos establecidos por Klonsky (2009), los cuales son:

En primer lugar, el Modelo de regulación de afecto, según refiere Klonsky, en relación a las autolesiones sin intención suicida, las personas, debido a una condición biológica de inestabilidad emocional, recurren a este tipo de conductas como una estrategia que aminora los sentimientos negativos.

En segundo lugar, se encuentra el Modelo de disociación, el cual determina que cuando una persona frágil, pierde algún tipo de relación de valor, acude a la violencia autoinfligida como medio para volver a la realidad.

En tercer lugar, está el Modelo de conducta suicida alternativa, que indica como una persona recurre a las autolesiones buscando alivio sin la necesidad de llegar al suicidio.

Por otro lado, Klonsky menciona también el Modelo de influencia interpersonal, haciendo mención de las autolesiones, como medio de manipulación hacia los demás para llamar la atención o sentirse valorado.

También, describe el Modelo de los límites interpersonales, el cual sostiene que un sujeto usa el dañarse físicamente como herramienta de mostrar autonomía de su entorno.

Por otra parte, está el Modelo del castigo, que muestra a las autolesiones como un método de sanción ante conductas que la propia persona interpreta como inaceptables.

Por último, se halla el Modelo de búsqueda de sensaciones, que explica un déficit biológico (estado hipohedónico basal), como el determinante de las autolesiones en una persona que busca pasar por sensaciones intensas, dolorosas y placenteras.

De igual manera, otra de las teorías que está ligada a las autolesiones, es la del Comportamiento planificado desarrollada por Ajzen en 1991, la cual explica que para la existencia de una acción o una conducta debe haber causas internas y externas que conlleven a una persona a comportarse de forma positiva o negativa

(Regalado et al., 2017). A través de esta teoría Nock y Prinstein (2004), hacen mención de las cuatro dimensiones del Four Function Model, para explicar las autolesiones sin intención suicida, las cuales son:

El refuerzo automático negativo, el cual hace referencia a que una persona recurre al daño autoinfligido para eliminar o reducir emociones y sensaciones negativas.

Por otra parte, está el refuerzo positivo automático, que muestra a las autolesiones como un medio que genera sentimientos positivos deseados en una persona.

Asimismo, se encuentra el refuerzo social negativo, que se refiere a las autolesiones como un método de escape para las personas, ante situaciones que les resultan exigentes en sus relaciones interpersonales.

Finalmente, el refuerzo social positivo, explica las conductas autolesivas, como un medio de manipulación y búsqueda de aprobación del entorno, hacia una persona.

Históricamente las autolesiones no suicidas, según López y Román (2021), tienen sus primeras apariciones en diferentes religiones, representando a este tipo de conductas como simbolismo de culpa y arrepentimiento ante los ojos de Dios. Entre 1896 y 1913, autores como Gould, Emerson, entre otros hacían mención de los primeros casos de personas que se autolesionaban. Pese a todos los antecedentes mencionados, este tipo de conductas fueron de mayor interés durante el siglo XX, donde Menninger brindó una primera definición de las autolesiones usando el término automutilación y relacionando estos comportamientos con el suicidio, por lo que surgieron diferentes debates, estableciendo dos posiciones: las autolesiones suicidas y autolesiones no suicidas, es así que, desde 1980 a 1994, autores como Pattinson y Kahan, Favazza y Rosenthal, abogaron por que las autolesiones sean incluidas en los manuales DSM, pero no fue hasta el 2013 que debido a la prevalencia, aumento de casos y gravedad de las consecuencias este tipo de comportamiento fue propuesto directamente al DSM-V con el nombre de Autolesión no suicida, buscando así, que esta problemática sea considerada una afección independiente con tratamientos relacionados a una mejora más eficiente, pero aun así las conductas autolesivas aún no cuentan con un apartado dentro del Manual DSM-V, ni con sus propios criterios diagnósticos.

En base a la historia del término autolesiones no suicidas, este se define según Kerr et al. (2010), como todo tipo de conducta autoaplicada e intencional que genera el estrago de la piel, las cuales se dan a través de cortes, arañazos, golpes, quemaduras, rotura de huesos y raramente la autoamputación, pero todas sin la intención de quitarse la vida.

De igual manera, Faura et al. (2021), define a este tipo de conductas como el daño autoinflingido sin la finalidad de ser juzgado, cultural o socialmente y sin la intención de suicidarse.

Asimismo, la Asociación de Profesionales en Prevención y Postvención del Suicidio (PAPAGENO, 2021), refiere que las autolesiones son conductas de daño autoinflingido con poca letalidad, asociados con el perjudicar la piel y que son inaceptables por la sociedad.

Por último, el Manual Merck Sharp and Dohme (MSD, 2021), define a las autolesiones como un tipo de agresión autoinflingida que no causa la muerte, además genera dolor aceptable y placentero para la persona que lo realiza.

Por otra parte, para entender mejor el concepto de las autolesiones no suicidas, es necesario conocer la definición de la Intención suicida, conducta suicida y suicidio, las cuales según Cañón y Carmona (2018), se entienden como: ideación suicida a todo tipo de pensamientos relacionados a la intención de quitarse la vida, pero que pueden o no concretarse; por otro lado, las conductas suicidas o autolesiones con intención suicida, son todos aquellos comportamientos con el fin de perder la vida, pero que se puede cumplir o no el objetivo de realizarlas; mientras que el suicidio es al acto consumado de quitarse la vida.

Por consiguiente, las autolesiones no suicidas, son un conglomerado de conductas de violencia autoinflingida, que generan daño a una persona en diferentes aspectos de su vida, por lo que se espera sea considerada como un trastorno en el DMS, a lo que la Sociedad Internacional de Autolesión (2012), refiere que se ha hecho múltiples intentos porque se considere las autolesiones, dentro del Manual de Trastornos Mentales V, contando con criterios diagnósticos propios para su evaluación. De las diferentes propuestas de criterios para diagnosticar las autolesiones no suicidas, resaltan algunos como: considerar al menos 5 días de autolesiones realizadas por una persona, algunos factores que desencadenan este tipo de conductas como: sentimientos negativos, impulsos incontrolables de auto

dañarse, entre otros; además también considerar las consecuencias que generan las autolesiones y que estas no están relacionadas a otros trastornos mentales.

Respecto a las causas que influyen a que una persona se autolesione, sin la intención de suicidarse, el Centers for Disease Control and Prevention (CDC, 2020), refiere que estas son: algunos antecedentes familiares con la misma problemática, padecimiento de ansiedad o depresión, consumo de sustancias psicoactivas, situaciones que generan estrés, convivencia con personas que también se autolesionan y la facilidad de acceder a métodos para autolesionarse.

Asimismo, el Department of Health and Human Services (HHS, 2017), sobre las causas que originan las autolesiones, menciona que estas varían según cada persona, pero que muchas tienen los mismos motivos para lesionarse a sí mismas, como: el buscar aliviar sensaciones negativas, enfrentar problemas familiares y de otras índoles, necesidad de atención y alivio de la soledad.

Por otra parte, en cuanto a las consecuencias que generan las autolesiones sin intención suicida, se entiende que principalmente están las que causan daños físicos a raíz de las diferentes formas en las que un adolescente se infringe daño, pero al respecto Cuartas et al. (2021), menciona que las consecuencias de estas conductas de autoagresión, abarcan todas las áreas de la vida de una persona, a nivel físico, cognitivo, emocional y conductual, además de considerar también la muerte no intencional, como un riesgo latente.

Por último, en cuanto al tratamiento que se plantea para las autolesiones, Jans y colaboradores (2018), refieren que hay ciertos aspectos a tomar en cuenta al elegir la intervención adecuada para una persona que se produce daño autoinfligido, es así que lo primero, es determinar si es necesaria la hospitalización de la persona, ello debido al riesgo que conlleva. Posterior a ello, según los autores mencionados, se requiere empezar con la psicoeducación tanto para la persona afectada, como con los miembros de la familia y el objetivo dependerá de la necesidad de cada individuo. Asimismo, lo antes mencionado deberá ir de la mano con un plan de manejo de riesgos para la reducción de los factores involucrados con las autolesiones e intervenciones psicológicas.

III. METODOLOGÍA

3.1 Tipo y diseño de investigación

El presente trabajo de investigación fue de tipo básica, ya que tuvo como objetivo generar más conocimientos sobre la variable de estudio, cuyos resultados generen un beneficio a largo plazo para la sociedad (Paniagua y Condori, 2018).

Esta investigación fue de diseño teórico, ya que se hizo una recopilación de información relacionada a un tema de estudio, a través de una revisión sistemática sin la necesidad de emplear procedimientos estadísticos (Ato et al., 2013), a lo cual Begoña et al. (2018), refieren que una revisión sistemática es la recopilación de información, de forma concisa, que responde a preguntas sobre el tratamiento, pronóstico y diagnóstico de una problemática.

3.2 Categorías, subcategorías y matriz de categorización

Según Diaz (2018), las categorías son clasificaciones que se le da a una variable de estudio, a través de palabras, ya que no corresponden a un estudio cuantitativo. En esta investigación se presentó la categoría: conductas autolesivas sin intención suicida.

Por otro lado, las subcategorías son el derivado de las categorías, siendo consideradas unidades más pequeñas y específicas sobre la variable de estudio (Herrera et al., 2015). Es así que, en este trabajo de investigación se presentaron las siguientes subcategorías: Factores asociados, Consecuencias psicológicas y tratamientos. (Ver anexo 2)

De igual manera, se señalaron las categorías de orientación para la presente investigación, así como, la revisión de artículos hallados sobre las conductas autolesivas sin intención suicida en adolescentes.

Portal científico

En esta categoría se mostró el nombre del lugar donde se publicó la investigación.

DOI-URL

Se identificó en esta categoría el único medio que permitió encontrar el estudio publicado.

Cuartil Scimago

En esta categoría se presentó la importancia del estudio en su totalidad.

Título

Se dio a conocer el nombre de la investigación revisada por los autores.

Autor

En esta categoría se mostró el o los nombres de los participantes que contribuyeron en la investigación.

Año

Se evidenció el año en el que fue publicado cada artículo revisado

País

En esta categoría se dio a conocer el lugar donde se realizó la investigación.

Objetivo

Se presentó el fin logrado en cada estudio

Enfoque

Se dio a conocer el proceso utilizado según el método de cada investigación.

Muestra

En esta categoría se identificó el subconjunto de la población de cada estudio.

Técnica

Se identificó las estrategias utilizadas en cada investigación.

Resultados

Se mostró de forma resumida los hallazgos más importantes de cada estudio.

3.3 Participantes

La población del presente estudio estuvo compuesta por artículos a cerca de las conductas autolesivas sin intención suicida, de los cuales fueron seleccionados como muestra para la revisión, sólo aquellos que cumplieron con los criterios de inclusión. Asimismo, el muestreo fue de tipo no probabilístico por conveniencia, ya que se seleccionaron artículos según los criterios establecidos por los autores (Hernández y Carpio, 2019).

Criterios de inclusión:

Investigaciones publicadas entre los años 2017 y 2022.

Estudios realizados con o en población adolescente.

Publicaciones de textos completos e indexados.

Trabajos realizados en el campo de la psicología.

Criterios de exclusión:

Investigaciones duplicadas.

Artículos de pago.

Tesis, conferencias, diapositivas y libros.

Artículos que estén en idiomas que no son inglés y español.

3.4. Técnicas e instrumentos de recolección de datos

Se utilizó el análisis documental como técnica de recolección de información, la cual según Peña (2022), consiste en hacer una revisión de información sobre un tema y conocer todo sobre este, siendo el caso de esta investigación la variable conductas autolesivas sin intención suicida. Asimismo, se usó una matriz de sistematización (Ver Anexo 3), el cual es el instrumento que ayudó a organizar el proceso y los resultados que se hallaron en el trabajo de investigación (Giesecke, 2020).

De igual manera se utilizó la metodología PRISMA 2020, siguiendo los nuevos lineamientos que permitieron desarrollar un mejor proceso para esta revisión sistemática, además se usó el diagrama de flujo propuesto por este método (Ver figura 2), el cual facilitó reconocer los sesgos y poder presentar resultados más confiables (Page et al., 2021).

3.5 Estrategias de búsqueda

En la presente investigación, se utilizaron bases de datos indexadas como: Scopus, Ebsco, Scielo, PubMed, Sciencedirect, Proquest y Ex Libris, asimismo, el rango de años que se tuvo en cuenta para los artículos fue entre el 2017 al 2022, siendo considerados sólo los trabajos en idiomas, español e inglés.

Por otra parte, los términos utilizados para la búsqueda de resultados tanto en español como en inglés, asociados a la variable, fueron las siguientes: Autolesiones sin intención suicida, Conductas autolesivas sin intención suicida, Violencia autoinflingida sin intención suicida, Automutilación sin intención suicida, Self-injury without suicidal intent, Self-injurious behavior without suicidal intent. Además, se utilizó el método booleano con el cual se pretende incluir la combinación de varios términos y ampliar los resultados de la búsqueda, considerando a AND y OR cómo los operadores principales. En la tabla 1, se puede apreciar a detalle el método booleano utilizado en la investigación.

Tabla 1*Términos claves de la base de datos*

Bases de datos	Español	Inglés	Booleanos	
Scopus	- Autolesiones sin intención suicida	- Self-injury without suicidal intent	AND	OR
	- Conductas autolesivas sin intención suicida	- Self-injurious behaviors without suicidal intent	AND	OR
	- Violencia autoinflingida sin intención suicida	- Self-injurious behaviors without suicidal intent	AND	OR
	- Automutilación sin intención suicida	- Self-injury without suicidal intent	AND	OR
Ebsco	- Autolesiones sin intención suicida	- Self-injury without suicidal intent	AND	OR
	- Conductas autolesivas sin intención suicida	- Self-injurious behaviors without suicidal intent	AND	OR
	- Violencia autoinflingida sin intención suicida	- Self-injurious behaviors without suicidal intent	AND	OR
	- Automutilación sin intención suicida	- Self-injury without suicidal intent	AND	OR
Sciencedirect	- Autolesiones sin intención suicida	- Self-injury without suicidal intent	AND	OR
	- Conductas autolesivas sin intención suicida	- Self-injurious behaviors without suicidal intent	AND	OR
	- Violencia autoinflingida sin intención suicida	- Self-injurious behaviors without suicidal intent	AND	OR
	- Automutilación sin intención suicida	- Self-injury without suicidal intent	AND	OR
Scielo	- Autolesiones sin intención suicida	- Self-injury without suicidal intent	AND	OR
	- Conductas autolesivas sin intención suicida	- Self-injurious behaviors	AND	OR

	-	Violencia autoinflingida sin intención suicida		without suicidal intent	AND	OR
	-	Automutilación sin intención suicida				
PubMed	-	Autolesiones sin intención suicida	-	Self-injury without suicidal intent	AND	OR
	-	Conductas autolesivas sin intención suicida	-	Self-injurious behaviors without suicidal intent	AND	OR
	-	Violencia autoinflingida sin intención suicida			AND	OR
	-	Automutilación sin intención suicida				
Proquest	-	Autolesiones sin intención suicida	-	Self-injury without suicidal intent	AND	OR
	-	Conductas autolesivas sin intención suicida	-	Self-injurious behaviors without suicidal intent	AND	OR
	-	Violencia autoinflingida sin intención suicida			AND	OR
	-	Automutilación sin intención suicida			AND	OR
Ex Libris	-	Autolesiones sin intención suicida	-	Self-injury without suicidal intent	AND	OR
	-	Conductas autolesivas sin intención suicida	-	Self-injurious behaviors without suicidal intent	AND	OR
	-	Violencia autoinflingida sin intención suicida			AND	OR
	-	Automutilación sin intención suicida			AND	OR

3.6 Procedimiento

Principalmente se hizo la búsqueda de artículos en las bases de datos antes mencionadas, luego de ello se eliminó los trabajos que estaban duplicados, para luego tomar en cuenta a aquellos que cumplían con los criterios de inclusión y exclusión. Por último, se evaluó por completo los artículos considerando si el título y resumen mostraban información válida para los objetivos de la revisión.

El Procedimiento se desarrolló en cuatro fases:

Fase 1 Identificación: se ubicaron los artículos, a través de las palabras claves y aplicando los filtros de búsqueda de acuerdo a la investigación.

Fase 2 Cribado: se eliminaron artículos por título donde se evidencio que no tenían relación con el tema.

Fase 3 Idoneidad: Se seleccionó los artículos al revisar que el resumen tenía información requerida para la revisión, además de cumplir con los criterios de inclusión y de exclusión.

Fase 4 Inclusión: Se mostró los artículos que fueron seleccionados para la revisión sistemática.

Figura 1

Proceso preliminar de selección de estudios por base de datos

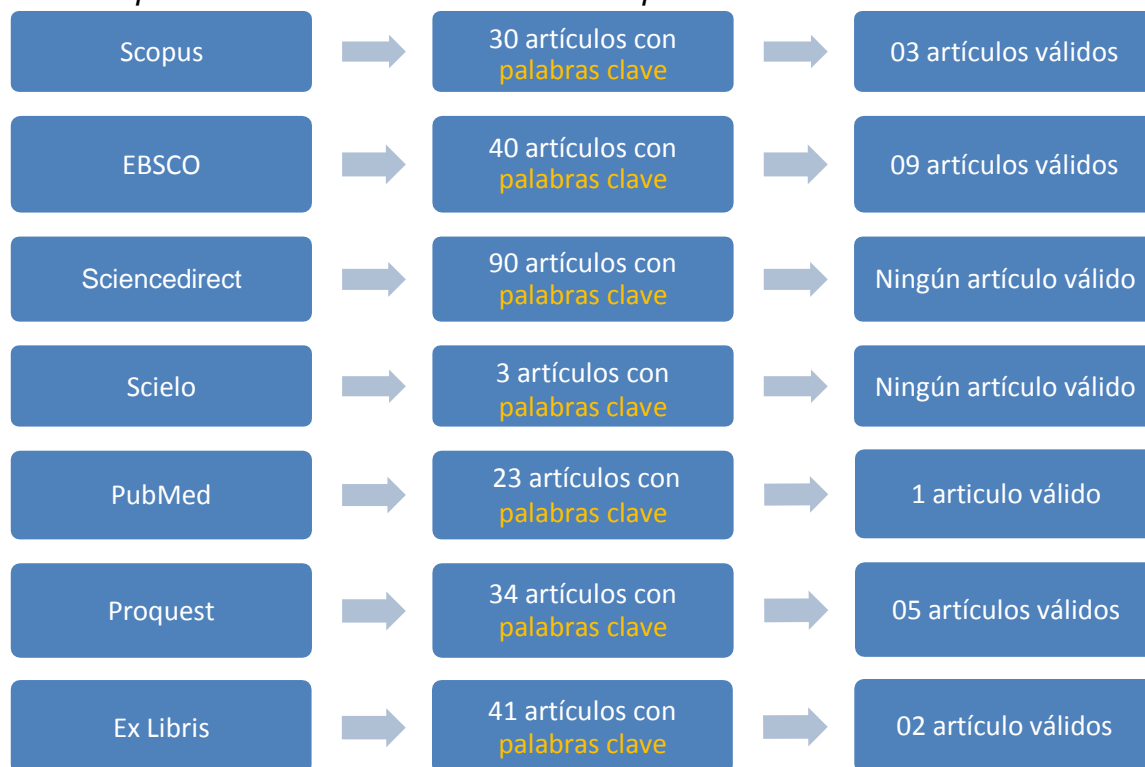
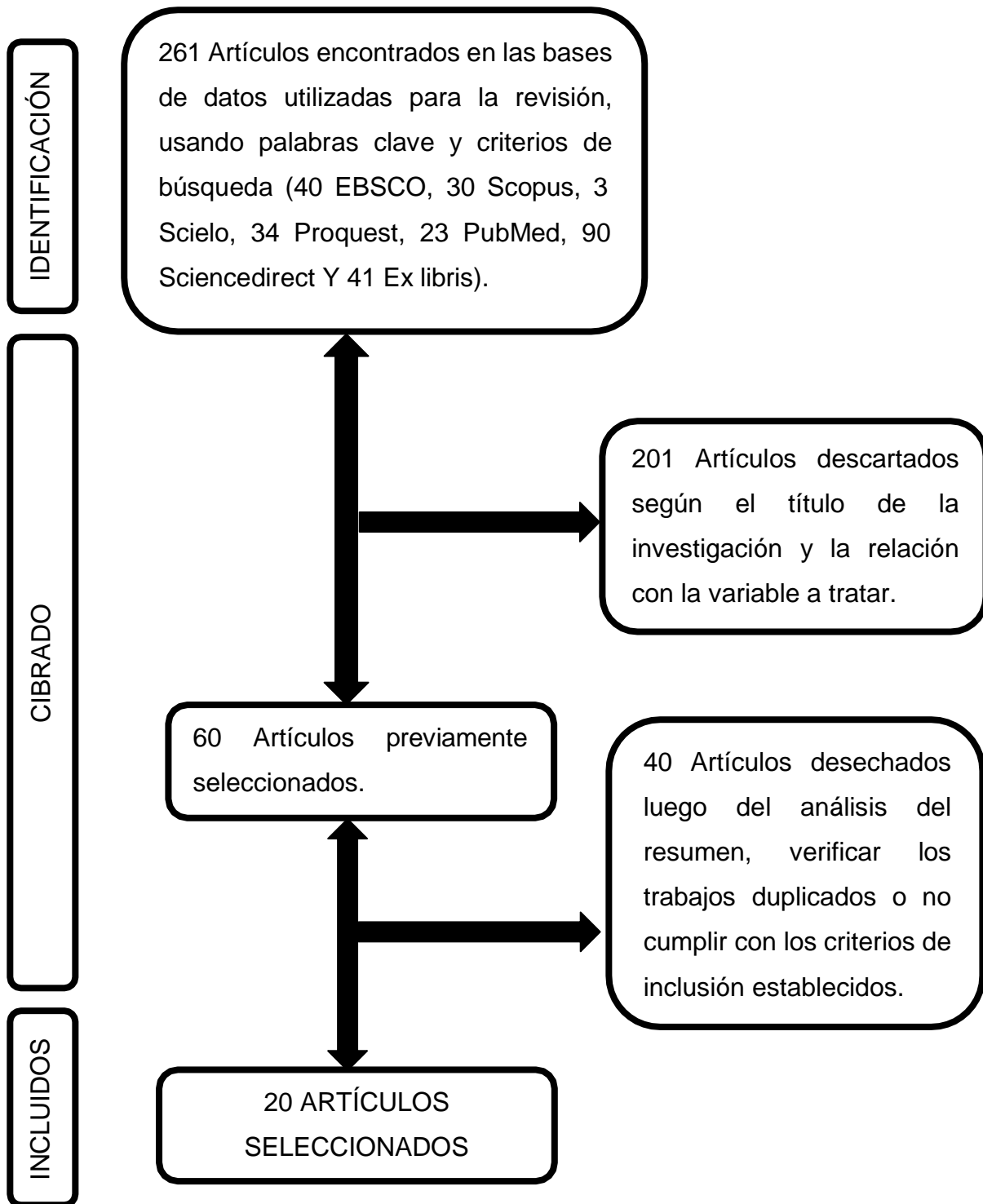


Figura 2

Proceso de selección de estudios



3.7 Rigor Científico

El presente estudio se desarrolló bajo los criterios de rigor científico, los cuales fueron: a) Credibilidad, puesto que los resultados de la revisión son considerados verdaderos y válidos para los lectores, b) Confirmabilidad, ya que otros investigadores podrán basarse en esta investigación, realizando las suyas pero encontrando resultados similares al del presente estudio, c) Transferibilidad, lo que indica que los hallazgos de esta revisión sistemática sobre la variable podrán ser transferidos o aplicados en otros contextos y d) Práctica ética, debido a que en este estudio se tuvieron en cuenta los principios éticos de la investigación (Loayza, 2020).

3.8 Métodos de análisis de datos

Se desarrollaron descriptores con la finalidad de verificar el contenido de los artículos seleccionados mencionados por Jensen et. al citado por (Diehl & Marin, 2016), los cuales fueron: título, resumen de los resultados, autor y año, país, diseño de la metodología, muestra y base de datos. Por lo cual se realizó una tabla según lo propuesto por Cruz (2016).

Tabla 2

Criterios para la evaluación de la calidad de los artículos

N°	Criterio	Evaluación
1	¿El estudio está diseñado para cumplir con los objetivos propuestos?	si parcial no
2	¿El método está claramente definido?	si parcial no
3	¿La recolección de información (técnica o instrumentos) es pertinente?	si parcial no
4	¿El análisis de los datos es riguroso y estadísticamente acertado?	si parcial no
5	¿Los resultados son claros, además de ser posibles y justificables?	si parcial no
6	¿Se cumplen los objetivos de investigación?	si parcial no
7	¿La discusión y las conclusiones se explican mediante sustento teórico y empírico?	si parcial no
8	¿Existe coherencia entre los datos, resultados y conclusiones del estudio?	si parcial no

Nota. Adaptado de Cruz – Benito (2016)

3.9. Aspectos éticos

En primer lugar, se consideró los aspectos éticos propuestos por el Colegio de Psicólogos del Perú (2017), siguiendo lo mencionado en el artículo 26, donde refiere que no se debe incurrir al plagio de otras investigaciones, ni a la falsificación de los resultados que se obtengan. Asimismo, se tuvo en consideración el aspecto ético de no hacer práctica de tomar ideas ajenas como propias, ni hacer copia de información de otros trabajos de investigación (Salazar et al., 2018).

Al respecto, se tuvo en cuenta los criterios éticos de las normas de la American Psychological Association (APA, 2019), los cuales indican que, para usar información de otras investigaciones, se debe citar y referenciar siguiendo correctamente las normas APA. Esto no indica que, no se puedan volver a presentar información de otros autores, sino que se puede realizar ello siempre que se cite y coloque las referencias bibliográficas adecuadamente, respetando la propiedad intelectual de los autores.

Para finalizar, en este trabajo se evidencia el interés de analizar las investigaciones y hallazgos de los diversos artículos revisados durante el proceso, teniendo en cuenta lo que menciona Avanzas y colaboradores, quienes refieren que los investigadores al mostrar los resultados obtenidos en el trabajo realizado, deben especificar adecuadamente las aportaciones de cada autor, protegiendo de este modo el intercambio de información y a su vez la relación de las diversas sociedades científicas, priorizando la transparencia de cada dato (2011).

IV. RESULTADOS Y DISCUSIÓN

Tabla 3

Resultados de búsqueda preliminar

	1º filtro por palabras clave y criterios de búsqueda	2º filtro de eliminación por título y relación con el tema	Cibrados	3º filtro por Duplicado, resumen, criterios de inclusión y exclusión	Artículos válidos
EBSCO	40	27	13	9	9
Scopus	30	22	8	3	3
Scielo	3	3	0	0	0
Proquest	34	26	8	6	5
PubMed	23	20	3	1	1
ScienceDirect	90	76	14	2	0
Ex libris	41	27	14	2	2
TOTAL	261	201	60	23	20

Nota. Elaboración propia

En la tabla 3, se observa el proceso de selección de los artículos, por cada base de datos, quedando un total 20 trabajos válidos para la revisión, siendo EBSCO la base de datos donde se encontró la mayor cantidad de artículos útiles para la investigación.

Figura 3

Número de artículos sobre Factores asociados, consecuencias psicológicas y tratamientos para las conductas autolesivas sin intención suicida en adolescentes



En la figura 3, se presenta la cantidad de artículos sobre los factores relacionados, las consecuencias psicológicas y los tipos de tratamientos para las autolesiones sin intención suicida en adolescentes. Siendo 18 sobre factores asociados, 12 de consecuencias psicológicas y 3 sobre tratamientos, ello, considerando que un mismo artículo contiene información para dos o los tres objetivos de la revisión.

Tabla 4

Factores asociados a las conductas autolesivas sin intención suicida en adolescentes

<i>Base de datos</i>	<i>Autor y año</i>	<i>Factores</i>	<i>Elementos por factor</i>
Proquest	Obando et al (2018)	Familiares Psicológicos Sociales Académicos	<ul style="list-style-type: none"> - Desapego familiar - Manejo familiar pobre - Conflictos familiares - Abandono familiar - Separación de los padres - Crianza autoritaria - Violencia familiar - Búsqueda de sensaciones - Impulsividad - Problemas de conducta alimentaria - Abuso sexual en la infancia - Dificultades en las habilidades sociales - Bullying - Ruptura de relación - Bajo rendimiento académico
Ebsco	Matney et al (2018)	Psicológicos	<ul style="list-style-type: none"> - Síntomas depresivos - Traumas en la infancia - Desregularización emocional
PubMed	Vega et al (2018)	Psicológicos	<ul style="list-style-type: none"> - Autodesprecio - Impulsividad
Scopus	Vílchez et al (2019)	Familiares	<ul style="list-style-type: none"> - Control materno - Falta de atención paterna - Llamada de atención
Proquest	Guerra et al (2019)	Sociales Psicológicos Familiares	<ul style="list-style-type: none"> - Habilidades comunicativas pobres - Dificultades con la solución de problemas - Desregulación emocional - La respuesta excesiva al estrés - Violencia familiar - Falta de apoyo familiar percibido
Proquest	Albarracín y González (2019)	Familiares	<ul style="list-style-type: none"> - Problemas Familiares

			<ul style="list-style-type: none"> - Desregulación emocional - Autocastigarse - Evitar realizar conductas consideradas como inadecuadas por el mismo adolescente
Proquest	Ferro et al (2019)	Psicológicos Sociales	
Ebsco	Quarshie et al (2020)	Académicos Psicológicos Familiares	<ul style="list-style-type: none"> - Fracaso académico - Maltrato sexual, emocional y físico - Depresión - Problemas de pareja - Problemas familiares
Ebsco	Hielscher et al (2020)	Psicológicos	<ul style="list-style-type: none"> - Angustia psicológica - Experiencias traumáticas - Baja autoestima
Proquest	Salcedo et al (2020)	Psicológicos Sociales Familiares	<ul style="list-style-type: none"> - Antecedentes de depresión - Trastornos mentales - Desesperanza - Consumo de sustancias - Violencia - Relaciones conflictivas - Desprecio social - Estigmas sobre la búsqueda de ayuda - Ambiente social inadecuado - Padres autoritarios - Falta de afecto
Scopus	Cipriano et al (2020)	Familiares Psicológicos	<ul style="list-style-type: none"> - Falta de atención de los padres - Consumo de sustancias - Ira
Ebsco	Jiang et al (2021)	Psicológicos	<ul style="list-style-type: none"> - El miedo a la autocompasión - Síntomas depresivos - Sensibilidad al rechazo
Ebsco	Tang et al (2021)	Psicológicos	<ul style="list-style-type: none"> - Privación del sueño - Exceso de sueño
Ex Libris	Jong et al (2021)	Sociales Psicológicos Biológicos	<ul style="list-style-type: none"> - Imitación social - Relaciones sociales deficientes - Transmisión de ciertos comportamientos autolesivos mediante los medios de comunicación. - Traumas infantiles - La etapa de la adolescencia - Déficit en la segregación de neurotransmisores relacionados a la regulación emocional
Scopus	Schwartz et al (2022)	Psicológicos Sociales	<ul style="list-style-type: none"> - Desregularización emocional - Influencia de amigos que se autolesionan

Ebsco	Wang et al (2022)	Familiares	<ul style="list-style-type: none"> - Expectativa de los padres hacia los hijos - Estrategias de afrontamiento de los padres hacia hijos que se autolesionan
Ebsco	Brager et al (2022)	Familiares Psicológicos	<ul style="list-style-type: none"> - Relación con los padres - Violencia sexual y física
Ex Libris	Miscioscia et al (2022)	Psicológicos Familiares	<ul style="list-style-type: none"> - Alexitimia - Desregularización emocional - Antecedentes de abuso - Relación familiar

Nota. Elaboración propia

En la tabla 4, se evidencia los factores que causan el surgimiento y el desarrollo de las conductas autolesivas sin intención suicida en adolescentes, los cuales están relacionados a los ámbitos familiar, psicológico, social, académico y biológico de una persona durante su adolescencia, siendo los que tienen mayor influencia sobre este tipo de comportamientos los psicológicos, familiares y sociales.

Tabla 5***Factores psicológicos de las conductas autolesivas sin intención suicida en adolescentes***

<i>Autor y año</i>	<i>Elementos</i>
Obando et al (2018)	<ul style="list-style-type: none"> - Búsqueda de sensaciones - Impulsividad - Problemas de conducta alimentaria - Abuso sexual en la infancia
Matney et al (2018)	<ul style="list-style-type: none"> - Síntomas depresivos
Vega et al (2018)	<ul style="list-style-type: none"> - Traumas en la infancia - Desregularización emocional - Autodesprecio - Impulsividad
Guerra et al (2019)	<ul style="list-style-type: none"> - Dificultades con la solución de problemas - Desregulación emocional - La respuesta excesiva al estrés
Ferro et al (2019)	<ul style="list-style-type: none"> - Desregulación emocional - Autocastigarse
Quarshie et al (2020)	<ul style="list-style-type: none"> - Maltrato sexual, emocional y físico - Depresión
Hielscher et al (2020)	<ul style="list-style-type: none"> - Angustia psicológica - Experiencias traumáticas - Baja autoestima
Salcedo et al (2020)	<ul style="list-style-type: none"> - Antecedentes de depresión - Trastornos mentales - Desesperanza - Consumo de sustancias - Violencia
Cipriano et al (2020)	<ul style="list-style-type: none"> - Ira - Consumo de sustancias
Jiang et al (2021)	<ul style="list-style-type: none"> - El miedo a la autocompasión - Síntomas depresivos - Sensibilidad al rechazo
Tang et al (2021)	<ul style="list-style-type: none"> - Privación - Exceso de sueño
Jong et al (2021)	<ul style="list-style-type: none"> - Traumas infantiles - La etapa de la adolescencia
Schwartz et al (2022)	<ul style="list-style-type: none"> - Desregularización emocional
Brager et al (2022)	<ul style="list-style-type: none"> - Violencia sexual y física

Miscioscia et al (2022)	<ul style="list-style-type: none"> - Alexitimia - Desregularización emocional - Antecedentes de abuso
-------------------------	--

Nota. Elaboración propia

En la tabla 5, se observan los factores psicológicos que causan el desarrollo de actos autolesivos no suicidas en los adolescentes, siendo los más comunes la desregularización emocional, impulsividad y antecedentes de violencia.

Tabla 6

Factores familiares de las conductas autolesivas sin intención suicida en adolescentes

<i>Autor y año</i>	<i>Elementos</i>
Obando et al (2018)	<ul style="list-style-type: none"> - Desapego familiar - Manejo familiar pobre - Conflictos familiares - Abandono familiar - Separación de los padres - Crianza autoritaria - Violencia familiar
Vílchez et al (2019)	<ul style="list-style-type: none"> - Control materno - Falta de atención paterna - Llamada de atención
Guerra et al (2019)	<ul style="list-style-type: none"> - Violencia familiar - Falta de apoyo familiar percibido
Albarracín y González (2019)	Factores familiares
Quarshie et al (2020)	<ul style="list-style-type: none"> - Problemas Familiares - Problemas de pareja - Problemas familiares
Salcedo et al (2020)	<ul style="list-style-type: none"> - Padres autoritarios - Falta de afecto
Cipriano et al (2020)	<ul style="list-style-type: none"> - Falta de atención de los padres
Wang et al (2022)	<ul style="list-style-type: none"> - Expectativa de los padres hacia los hijos - Estrategias de afrontamiento de los padres hacia hijos que se autolesionan
Brager et al (2022)	<ul style="list-style-type: none"> - Relación con los padres
Miscioscia et al (2022)	<ul style="list-style-type: none"> - Relación familiar

Nota. Elaboración propia

En la tabla 6, se observan los factores familiares que influyen en el desarrollo de las conductas autolesivas no suicidas en los adolescentes, siendo los más comunes: violencia familiar, problemas familiares y la crianza autoritaria.

Tabla 7

Factores sociales de las conductas autolesivas sin intención suicida en adolescentes

<i>Autor y año</i>	<i>Elementos</i>
Obando et al (2018)	<ul style="list-style-type: none"> - Dificultades en las habilidades sociales - Bullying - Ruptura de relación
Guerra et al (2019)	<ul style="list-style-type: none"> - Habilidades comunicativas pobres
Ferro et al (2019)	<ul style="list-style-type: none"> - Evitar realizar conductas consideradas como inadecuadas por el mismo adolescente
Factores sociales	
Salcedo et al (2020)	<ul style="list-style-type: none"> - Relaciones conflictivas - Desprecio social - Estigmas sobre la búsqueda de ayuda - Ambiente social inadecuado
Jong et al (2021)	<ul style="list-style-type: none"> - Imitación social - Relaciones sociales deficientes - Trasmisión de ciertos comportamientos autolesivos mediante los medios de comunicación
Schwartz et al (2022)	<ul style="list-style-type: none"> - Influencia de amigos que se autolesionan

Nota. Elaboración propia

En la tabla 7, se observan los factores sociales más resaltantes para el desarrollo de conductas autolesivas sin intención suicida en los adolescentes, donde los más comunes son las dificultades en las habilidades sociales e imitación o influencia social.

Tabla 8

Factores académicos de las conductas autolesivas sin intención suicida en adolescentes

<i>Autor y año</i>	<i>Elementos</i>
Obando et al (2018)	<ul style="list-style-type: none"> - Bajo rendimiento académico
Quarshie et al (2020)	<ul style="list-style-type: none"> - Fracaso académico

Nota. Elaboración propia

En la tabla 8, se observan los factores académicos que contribuyen al desarrollo de conductas autolesivas sin intención suicida en los adolescentes.

Tabla 9

Factores biológicos de las conductas autolesivas sin intención suicida en adolescentes

<i>Autor y año</i>		<i>Elementos</i>
Jong et al (2021)	Factores biológicos	- Déficit en la segregación de neurotransmisores relacionados a la regulación emocional.

Nota. Elaboración propia

En la tabla 9, se observan los factores biológicos que influyen en el desarrollo de conductas autolesivas sin intención suicida en los adolescentes.

Tabla 10

Consecuencias psicológicas de las conductas autolesivas sin intención suicida en adolescentes.

<i>Base de datos</i>	<i>Autor y año</i>	<i>Consecuencias Psicológicas</i>
Ebsco	You et al (2017)	- El control parental percibido - Autocríticas - Desregulación emocional - Déficit en las habilidades sociales
Proquest	Obando et al (2018)	- Búsqueda de aceptación y pertenencia social - Relaciones familiares conflictivas - Ansiedad y depresión - Dificultades de relaciones interpersonales en el área académica
Ebsco	Matney et al (2018)	- Intentos de suicidio
PubMed	Vega et al (2018)	- Intentos de suicidio - Desahogo - Desorientación - Enojo
Proquest	Albarracín y González (2019)	- Excitación - Miedo - Preocupación - Tensión - Vergüenza
Proquest	Ferro et al (2019)	- Sintomatología depresiva

		- Intentos de suicidio
Ebsco	Kaess et al (2019)	- Síntomas depresivos - Afecciones en la calidad de vida
Ebsco	Quarshie et al (2020)	- Suicidio
Ebsco	Hielscher et al (2020)	- Dificultades para enfrentar situaciones percibidas como amenazantes - Desregularización emocional
Ebsco	Tang et al (2021)	- Problemas psicosociales - Trastornos del sueño - Desregulación emocional
Ex Libris	Jong et al (2021)	- Consumo de drogas - Ideación suicida, intentos de suicidio y suicidio - Dificultades para relacionarse socialmente
Ebsco	Wang et al (2022)	- Dificultades de regulación emocional - Percepción de la realidad
Ex Libris	Miscioscia et al (2022)	- Problemas afectivos

Nota. Elaboración propia

En la tabla 10, se visualiza las consecuencias psicológicas de las autolesiones sin intención suicida en adolescentes, siendo las más resaltantes, la desregulación emocional, ideación suicida, intentos de suicidio, suicidio, dificultades para relacionarse socialmente y sintomatología depresiva, muy por el contrario, se puede visualizar a partir de los resultados que las consecuencias que se presentan con menos frecuencia, son el control parental percibido, consumo de drogas, relaciones familiares conflictivas, trastornos de sueño, ira, miedo, preocupación y problemas afectivos.

Tabla 11***Tratamientos para las conductas autolesivas sin intención suicida en adolescentes***

Base de datos	Autor y año	Tratamientos
Ebsco	Kaess et al (2019)	- CDP (The Cutting Down Programmed) - TAU (Tratamiento habitual) - La terapia cognitivo conductual
Proquest	Guerra et al (2019)	- Intervención grupal mediante la terapia dialectico conductual - Tratamiento quirúrgico
Ex Libris	Jong et al (2021)	- Psicoterapia (Terapia cognitivo conductual, Terapia dialéctica conductual y Tratamiento basado en la mentalización para adolescentes) - Tratamiento psicotrópico (sin evidencia contundente)

Fuente: propia

En la tabla 11, podemos ver los tratamientos para las autolesiones sin intención suicida en adolescentes, los cuales se identificaron durante la sistematización de los artículos, donde resaltan en mayor medida los de tipo psicológico como: la Psicoterapia, la Terapia cognitivo conductual, la Terapia dialéctica conductual y el Tratamiento basado en la mentalización para adolescentes, asimismo se mencionan en menor medida al tratamiento quirúrgico y psicotrópico o farmacológico.

A partir de la revisión sistemática de la literatura científica, este estudio tiene como finalidad reconocer los factores asociados, las consecuencias psicológicas y los tratamientos relacionados a las conductas autolesivas sin intención suicida en adolescentes, por lo que, posteriormente se discute cada uno de los hallazgos más importantes en comparación con los antecedentes.

Respecto a los factores asociados a las autolesiones sin intención suicida en adolescentes, en base a la revisión de las investigaciones, se presenta, que estos están relacionados a las diferentes áreas de la vida de un adolescente, siendo los psicológicos, familiares y sociales, los que tienen mayor influencia sobre estas conductas de daño autoinfligido, por otra parte, Faura et al (2021) y Fleta (2017), evidencian que también existen factores sociodemográficos como el ser mujer, ser adolescente y dificultades económicas, lo que demuestra la existencia de diferentes causantes del comportamiento autolesivos en los adolescentes. La teoría Biopsicosocial de Engel (1977), se relaciona con los resultados encontrados, haciendo referencia a que en los ámbitos de la vida de una persona existen factores que conllevan al desarrollo de conductas autolesivas, ello se debe a que durante la adolescencia la persona, pese a enfrentar estas situaciones no presenta las herramientas adecuadas para adaptarse.

En base a los factores psicológicos se evidencia que estos están relacionados a la desregulación emocional, impulsividad, antecedentes de violencia o abuso, traumas de infancia, problemas alimenticios, síntomas depresivos, estrés, baja autoestima, consumo de drogas y trastornos mentales, esto coincide con lo encontrado por Rodríguez (2022), Faura et al. (2021), Duarte et al. (2020), Flores et al. (2018), Tarragona et al. (2018) y Fleta (2017), quienes mencionan dentro de sus investigaciones, factores como, adicción a las drogas, haber sido víctimas de abuso sexual, psicológico, físico, dificultades emocionales, trastornos de ansiedad, depresión, estrés, alimenticios, falta de autocontrol, necesidad de atención y autocastigo, estos resultados se entienden mejor a través de los modelos de: disociación, conducta suicida alternativa y castigo, establecidos por Klonsky (2009), los cuales refieren que las personas usan las autolesiones como medio de alivio ante los factores antes mencionados, estos varían según la personalidad de cada adolescente o el estilo de vida del mismo, es decir funcionan de diferente forma en cada persona.

En cuanto a los factores familiares, tenemos como elementos a la violencia, conflictos, falta de afecto dentro de la familia, además los tipos de crianza sobreprotectores y autoritarios, la relación padres e hijos y estrategias de afrontamiento de los padres hacia hijos que se autolesionan, de igual manera, Faura et al. (2021), Duarte et al. (2020), Flores et al. (2018), Tarragona et al (2018) y Fleta (2017), tienen como resultados de sus investigaciones a los conflictos familiares y problemas de relación entre padres e hijos, de ello se entiende el cómo la familia juega un rol importante en cuanto al bienestar o malestar de un adolescente (Valdiviezo y Lara, 2021), lo que genera los comportamientos autolesivos como escape a los conflictos que se dan dentro de la familia, por lo que basándose en los resultados de esta investigación, se debe considerar la intervención a nivel familiar para prevenir las autolesiones no suicidas en los adolescentes.

Sobre los factores sociales, se da a conocer que estos están relacionados a las dificultades que se generan en la convivencia del adolescente con su entorno y la influencia que este tiene sobre él, los estudios realizados por Duarte et al. (2020), Flores et al. (2018), Tarragona et al. (2018) y Fleta (2017), muestran de la misma forma factores como, acoso escolar, dificultades de socialización, relaciones sociales negativas y bajas habilidades sociales. Del mismo modo, estos resultados coinciden con los modelos de influencia interpersonal y de límites interpersonales, los cuales refieren que las autolesiones no suicidas son empleadas por los adolescentes como medios para solucionar conflictos sociales, llamar la atención de su entorno, buscar aceptación y mostrar autonomía (Klonsky, 2009), ello demuestra la influencia que tiene la sociedad y su relación con cada individuo, para generar un desarrollo positivo o negativo en cada adolescente.

Por otra parte, se presenta el bajo rendimiento y fracaso académico, como factores relacionados al área educativa de un adolescente, ello coincide con los resultados de la investigación realizada por Flores et al. (2018), quienes hallaron al estrés académico como un causante de autolesiones sin intención suicida en adolescentes, lo que demuestra como el desarrollo académico o el no cumplimiento del mismo suele ser un motivo del cual una persona durante su adolescencia busca liberarse, si percibe este ámbito como un problema (Rodríguez, 2017), por lo que se debe considerar los resultados de la presente investigación, sobre los factores

del ámbito académico asociados a las autolesiones no suicidas en adolescentes, y dirigir ello a la realización de programas psicoeducativos para los docentes, ello con el fin de que aprendan a orientar a sus estudiantes no solo en lo cognitivo, sino en mejorar los hábitos que ayuden a la realización de sus actividades académicas adecuadamente y reducir problemáticas educativas que generen las conductas de daño autoinfligido.

Finalmente se muestra como factor biológico al déficit en la segregación de neurotransmisores relacionados a la regulación emocional, ello no muestra contraste con otras investigaciones, por lo que se necesitaría mayor revisión sobre este factor en relación a las autolesiones no suicidas en adolescentes. Pero este resultado si coincide con los modelos de regulación de afecto y de búsqueda de sensaciones, establecidos por Klonsky (2009), haciendo referencia a que, debido a ciertas condiciones biológicas como el déficit en la producción de neurotransmisores, provoca que un adolescente busque a través del dolor regular sus emociones o compensar sensaciones negativas.

Por otra parte, sobre las consecuencias psicológicas que causan los comportamientos autolesivos sin intención suicida en los adolescentes, se dan a conocer que estos están relacionados a la afeción del bienestar psicológico, tales como: Desregulación emocional, baja autoestima, desarrollo de trastornos, consumo de sustancias y suicidio, de igual manera gran parte de los resultados mostrados por Rodríguez (2022), Faura et al. (2021) y Tarragona et al. (2018), coinciden o tienen relación con los de esta investigación, ya que muestran como consecuencias psicológicas a trastornos de ansiedad, depresión, el distrés psicológico, la desregulación emocional, problemas conductuales, dificultades en las relaciones sociales, familiares y por último el suicidio, ello demuestra que las consecuencias de las conductas autolesivas no solo son físicas, sino que también dejan secuelas en el bienestar psicológico de un adolescente, el cual está relacionado al bienestar de otras áreas, pero por otra parte Fleta (2017), evidencia que las consecuencias también se dan nivel interpersonal, académico, social y familiar, mostrando que el daño generado por las autolesiones no suicidas, se dan en cada uno de los ámbitos importantes en la vida de una persona durante su adolescencia y a futuro si es que no se interviene a tiempo.

Por otro lado, con respecto a los tratamientos visualizados en la revisión, para las autolesiones sin intención suicidas en adolescentes, resaltan los de índole psicológico, entre ellos podemos mencionar a la Psicoterapia, la Terapia cognitivo conductual, la Terapia dialéctica conductual, el Tratamiento basado en la mentalización para adolescentes y The Cutting Down Programmed, lo cual coincide con lo referido por los autores Faura et al. (2021), Flores et al. (2018) y Fleta (2021), quienes en sus trabajos hacen énfasis en intervenciones psicológicas como la terapia grupal de regulación emocional, terapia dialéctica conductual, la terapia cognitivo conductual e intervenciones psicosociales. Asimismo, en base a lo expuesto en la investigación, se encuentra que los tratamientos psicotrópicos o farmacológicos no son recomendados, lo cual es diferido por Flores et al. (2018) y Fleta (2017), en sus investigaciones, quienes recomiendan la medicación como un tratamiento con buenos resultados para las autolesiones sin intención suicida en adolescentes. Por otra parte, también se presenta como una intervención ante este tipo de autolesiones, el tratamiento quirúrgico (Jong et al., 2021), aunque no se encontró otras investigaciones que sugieran este tratamiento, se entiende que, ante este tipo de problemáticas, se debe realizar intervenciones que prevengan y reduzcan las consecuencias de las autolesiones no suicidas en los adolescentes, por lo que, en base a lo encontrado en futuros estudios, se debe analizar cada una de las intervenciones para conocer si son eficaces o no.

Cabe mencionar que durante el desarrollo de esta investigación se tuvieron algunas limitaciones, entre ellas está la poca existencia de estudios a nivel nacional e internacional, sobre las conductas autolesivas sin intención suicida en adolescentes y más que todo de revisión sistemática, lo cual se debía a otra limitación, que es la poca claridad que se tiene en el ámbito de la investigación sobre las diferencias entre autolesiones no suicidas, intención suicida, autolesiones suicidas y suicidio, dentro de lo cual se consideró otra limitación: el que pese a la cantidad de estudios sobre esta problemática y su impacto en la sociedad, aun no sea considerada una afección independiente, dentro de los manuales de salud como el CIE 11 Y DSM V, lo que dificulta hallar estudios sin que esta variable sea confundida con las que se mencionaron líneas arriba, además que se englobe de una sola manera las causas, consecuencias y tratamientos para autolesiones no suicidas y suicidas, intención suicida y suicidio, sabiendo que por concepto y

características, cada una de ellas presenta diferencias. Pero pese a las limitaciones, se logró responder de forma efectiva a cada uno de los objetivos planteados dentro de esta investigación.

V. CONCLUSIONES

El presente estudio llegó a las siguientes conclusiones, a partir de la revisión realizada de la literatura científica:

Primero: Se encontró artículos realizados en distintos países, pero no hubo ninguno en el contexto nacional en relación a la variable estudiada, además la poca diferenciación entre autolesiones no suicidas, intenciones suicidas, conductas suicidas y suicidio, es un factor que no permite el estudio en su totalidad de las conductas autolesivas sin intención suicida, por lo que se debe tener en cuenta en futuras investigaciones, las dificultades mencionadas, para mejores resultados.

Segundo: Referente a los factores asociados a las autolesiones sin intención suicida en adolescentes, se concluyó, que existen factores de diversas índoles, ya sea psicológicos, familiares, sociales, académicos y biológicos, sin embargo, los tres primeros ya antes mencionados, son los factores con más elementos e impacto en los adolescentes, generando el desarrollo de esta problemática.

Tercero: En cuanto a las consecuencias psicológicas de las autolesiones sin intención suicida en adolescentes identificadas a lo largo de la investigación, se visualizó una larga lista, donde resaltan en primer lugar, la desregulación emocional, la ideación suicida, los intentos de suicidio, las dificultades para relacionarse socialmente, sintomatología depresiva, y en caso extremos llegar a la consecuencia más fatídica, siendo esta el suicidio.

Cuarta: Con respecto a los tratamientos más usados para las autolesiones sin intención suicida en adolescentes, se concluye que estos son las intervenciones psicológicas como: la Terapia cognitivo conductual, la Terapia dialéctica conductual, entre otros, cabe resaltar que si bien se hace mención de tratamientos farmacológicos no son aconsejables este tipo de tratamientos, en primera instancia.

VI. RECOMENDACIONES

Luego de haber presentado el tema de estudio, se recomienda a futuras investigaciones lo siguiente:

Primero: Realizar más investigaciones con esta variable de estudio, debido al déficit de información a nivel nacional que se encontró, además de la confusión, generalización con el suicidio y otras variables relacionadas.

Segundo: Se recomienda realizar el metaanálisis como método estadístico, para la obtención de resultados más precisos y en una sola evaluación, en caso se consideren datos cuantitativos de los artículos revisados.

Tercero: Investigar sobre la variable, factores, consecuencias y tratamientos, en otro tipo de población, con el fin de comparar si los resultados coinciden con los del presente estudio.

Cuarto: Realizar estudios, sobre los tratamientos mencionados para conocer la efectividad de cada uno de ellos en relación a las autolesiones no suicidas en adolescentes.

REFERENCIAS

- Albarracín L., y González L. (2019). Vínculos afectivos familiares en mujeres Adolescentes con conductas autolesivas no suicidas. *Cuadernos Hispanoamericanos De Psicología*, 19, 1-18.
<https://revistas.unbosque.edu.co/index.php/CHP/article/view/2977>
- American Psychological Association [APA], (2019). Normas Apa (7° ed.).
https://www2.javerianacali.edu.co/sites/ujc/files/manual_de_normas_apa_7_a_completo.pdf
- Asociación de Profesionales en Prevención y Postvención del suicidio [PAPAGENO], (2021). Autolesiones: qué son y cómo prevenirlas.
<http://papageno.es/autolesiones-definicion-prevencion>
- Ato M., López J. Y Benavente A. (2013). Un sistema de clasificación de los diseños de investigación en psicología. *Anales de Psicología*, 29 (3), 1038-1059.
<https://www.redalyc.org/pdf/167/16728244043.pdf>
- Avanzas P., Bayes A., Pérez L. y Magda J. (2011). Consideraciones éticas de la publicación de artículos científicos. *Revista Española de Cardiología*, 64 (5), 427-429. <https://doi.org/10.1016/j.recesp.2011.02.006>
- Ayuda a Niños y Adolescentes en Riesgo [ANAR], (2021). Informe Anual: Telefono/Chat ANAR 2021. <https://www.anar.org/anar-trato-en-2021-a-4-542-menores-de-edad-por-ideacion-suicida-autolesiones-o-intento-de-suicidio/>
- Begoña et al. (2018). Revisiones Sistemáticas: definición y nociones básicas. *Rev. Clin. Periodoncia Implantol. Rehabil. Oral.* 11 (3), 184-186.
<http://dx.doi.org/10.4067/S0719-01072018000300184>.
- Borrel F. (2002). El modelo biopsicosocial en evolución. *Med. Clin.*, 119 (5), 175-179. [https://doi.org/10.1016/S0025-7753\(02\)73355-1](https://doi.org/10.1016/S0025-7753(02)73355-1)
- Brager-Larsen A., Zeiner P., Klungsøyr O. y Mehlum L. (2022). Is age of self-harm onset associated with increased frequency of non-suicidal self-injury and suicide attempts in adolescent outpatients?. *BMC Psychiatry* 22, 58-66.
<https://doi.org/10.1186/s12888-022-03712-w>
- Cabrera N. (2021). Autolesiones no suicidas y variables sociodemográficas en adolescentes limeños. *Avances En Psicología*, 29(1), 59–77.
<https://doi.org/10.33539/avpsicol.2021.v29n1.2350>

- Cañón S. y Carmona J. (2018). Ideación y conductas suicidas en adolescentes y jóvenes. *Pediatría Atención Primaria*, 20(80), 387-397. http://scielo.isciii.es/scielo.php?script=sci_arttext&pid=S1139-76322018000400014&lng=es&tlng=es.
- Centers for Disease Control and Prevention [CDC], (2020). La violencia autoinfligida y otras formas de autolesión. <https://www.cdc.gov/ncbddd/spanish/disabilityandsafety/self-injury.html>
- Chien J., Wen C. y Cheng Y. (2021). No suicidal self-injury in children and adolescents. *Taiwanese Journal of Psychiatry*, 35(4), 166–171. https://doi.org/10.4103/TPSY.TPSY_34_21
- Cipriano, A., Claes, L., Gandhi, A., Cella, S., y Cotrufo, P. (2020). Does anger expression mediate the relationship between parental rejection and direct and indirect forms of non-suicidal self-injury? *Journal of Child and Family Studies*, 29(12), 3575-3585. <https://link.springer.com/article/10.1007/s10826-020-01844-9>
- Colegio de Psicólogos del Perú (2017). Código de Ética y Deontología. https://www.cpsp.pe/documentos/marco_legal/codigo_de_etica_y_deontologia.pdf
- Cuartas P., Sánchez J. Y Narvaéz M. (2021). Conciencia emocional y roles del bullying en un grupo de estudiantes pertenecientes a una institución educativa de la ciudad de Manizales. *Tempus Psicológico*, 4(2), 1-27. <https://revistasum.umanizales.edu.co/ojs/index.php/tempuspsi/article/view/3610>
- Department of Health and Human Services [HHS], (2017). Autolesión. <https://espanol.mentalhealth.gov/sintomas/trastornos-estado-animo/autolesion>
- Díaz C. (2018). Investigación cualitativa y análisis de contenido temático. Orientación intelectual de revista Universum. *Revista General de Información y Documentación*, 28, 119-142. <https://revistas.ucm.es/index.php/RGID/article/view/60813>
- Diehl L., y Marin A. (2016). Adoecimento mental em professores brasileiros: revisão sistemática da literatura. *Estudos Interdisciplinares Em Psicologia*, 7(2), 64-85. <https://ojs.uel.br/revistas/uel/index.php/eip/article/view/25302>

- Duarte K., Vera J. y Fregoso D. (2021). Factores contextuales relacionados a las conductas de autolesión no suicidas: una revisión sistemática. *Psicología y Salud*, 31, 51-59.
<https://psicologiaysalud.uv.mx/index.php/psicysalud/article/view/2675>
- Engel G. (1977). The Need for a New Medical Model: A Challenge for Biomedicine. *SCIENCE*, 196 (4286), 129-136.
https://www.science.org/doi/10.1126/science.847460?url_ver=Z39.88-2003&rfr_id=ori:rid:crossref.org&rfr_dat=cr_pub%20%20pubmed
- Faura J., Calvete E. y Orue I. (2021). Autolesión no suicida: conceptualización y evaluación clínica en población Hispanoparlante. *Psychologist Papers*, 42(3), 207-214. <https://www.papelesdelpsicologo.es/pdf/2964.pdf>
- Fernández V. (2020). *Tipos de justificación en la investigación científica*. Espíritu Emprendedor TES, 4(3), 65–76.
<https://doi.org/10.33970/eetes.v4.n3.2020.207>
- Ferro L., Juliana F., Izquierdo G., González L. y Villegas M. (2019). Relación entre conductas autolesivas con fines no suicidas y depresión en población adolescente escolarizada. *Cuadernos Hispanoamericanos De Psicología*, 19(2) <https://dialnet.unirioja.es/servlet/articulo?codigo=8457248>
- Fleta J. (2017). Autolesiones en la adolescencia: una conducta emergente. *Bol Pediatr. Arag. Rioj. Sor.*, 47(2), 37-45.
<https://dialnet.unirioja.es/servlet/articulo?codigo=6393711>
- Flores M., Cancino M. y Figueroa M. (2018). Revisión sistemática sobre conductas autolesivas sin intención suicida en adolescentes. *Rev. Cubana Salud Pública*, 44(4), 200-216.
<https://www.redalyc.org/articulo.oa?id=21458870016>
- Giesecke M. (2020). Elaboración y pertinencia de la matriz de consistencia cualitativa para las investigaciones en ciencias sociales. *Desde el Sur*, 12(2), 397-417. <http://www.scielo.org.pe/pdf/des/v12n2/2415-0959-des-12-02-397.pdf>
- Guerra S., Calderón M., Medina E., León L., Olaya D. y Puentes C. (2019). Effect of a group intervention program with DBT for self-injurious behaviors without suicidal intentionality. *Revista Argentina De Clínica Psicológica*, 28(4), 439.
<https://www.revistaclinicapsicologica.com/resumen.php?id=436>

- Hernández C. Y Carpio N. (2019). Introducción a los tipos de muestreo. *Alerta, Revista científica Del Instituto Nacional De Salud*, 2, 75–79. <https://www.lamjol.info/index.php/alerta/article/view/7535>
- Herrera J., Guevara G. y Munster H. (2015). Los diseños y estrategias para los estudios cualitativos. Un acercamiento teórico-metodológico. *Gac. méd. espirit*; 17(2), 120-134. <https://pesquisa.bvsalud.org/portal/resource/pt/lil-759143>
- Hielscher E., DeVlyder J., Hasking P., Connell M., Martin G. y Scott J. (2020). Mediators of the association between psychotic experiences and future non-suicidal self-injury and suicide attempts: results from a three-wave, prospective adolescent cohort study. *Eur Child Adolesc Psychiatry* 30, 1351–1365. <https://link.springer.com/article/10.1007/s00787-020-01593-6>
- Hospital Emilio Valdizan (2020). *Programa de atención integral de la depresión y prevención del suicidio*. http://www.hhv.gob.pe/wp-content/uploads/Resoluciones_Directoriales/2020/082-DG-15042020.pdf
- Ibáñez C. (2017). Claves psicopatológicas de las conductas autoagresivas en la adolescencia. *Revista de Psicología Clínica con Niños y Adolescentes*, 4, 65-70. <https://www.redalyc.org/articulo.oa?id=477152555008>
- Jans T., Vloet T., Taneli Y. y Warnke A. (2018). Suicidio y conducta autolesiva. Manual de Salud Mental Infantil y Adolescente de la IACAPAP.
- Jiang J., Ren Y., Liu T. y You J. (2021). Rejection sensitivity and adolescent non-suicidal self-injury: Mediation through depressive symptoms and moderation by fear of self-compassion. *Psychology and psychotherapy* 24, 481-496. <https://bpspsychub.onlinelibrary.wiley.com/doi/10.1111/papt.12293>
- Kaess M., Edinger A., Fischer G., Parzer P., Brunner R. y Resch F. (2019). Effectiveness of a brief psychotherapeutic intervention compared with treatment as usual for adolescent nonsuicidal self-injury: a single-centre, randomised controlled trial. *Eur Child Adolesc Psychiatry* 29, 881–891. <https://link.springer.com/article/10.1007/s00787-019-01399-1>
- Kerr P., Muehlenkamp J. Y Turner J. (2010). Nonsuicidal Self-Injury: A Review of Current Research for Family Medicine and Primary Care Physicians. *The Journal of the American Board of Family Medicine*, 23 (2), 240-259. <https://www.jabfm.org/content/23/2/240.long>

- Klonsky E. (2009). The functions of self-injury in young adults who cut themselves: clarifying the evidence for affect regulation. *Psychiatry Res.*, 166 (2), 260-268. <https://www.ncbi.nlm.nih.gov/pmc/articles/PMC2723954/>
- Leiva J. y Concha A. (2019). Autolesiones no suicidas y su relación con el estilo de apego en una muestra no clínica de adolescentes chilenos. *Salud & Sociedad*, 10, 84-99. <https://revistas.ucn.cl/index.php/saludysociedad/article/view/3198>
- Loayza E. (2020). La investigación cualitativa en Ciencias Humanas y Educación. Criterios para elaborar artículos científicos. *Educare et Comunicare*, 8 (2), 56-66. <https://www.aacademica.org/edward.faustino.loayza.maturrano/16.pdf>
- López M. y Román D. (2021). Evolución del concepto de autolesión en ciencias de la salud. *Revista de Historia de los Cuidadores Profesionales y de las Ciencias de la Salud*, 8(18), 33-42. <https://www.revistaegle.com/index.php/eglerev/article/view/131>
- Manual Merck Sharp & Dohme [MSD]. (2021). Autolesión no suicida (ALNS). <https://www.msmanuals.com/es-pe/professional/trastornos-psiqui%C3%A1tricos/conducta-suicida-y-autoagresi%C3%B3n/autolesi%C3%B3n-no-suicida-als>
- Matney J., Westers N., Horton S., King J., Eaddy M., Emslie G., Kennard B. y Stewart S. (2018). Frequency and Methods of Nonsuicidal Self-Injury in Relation to Acquired Capability for Suicide Among Adolescents. *Archives of Suicide Research*, 22, 91-105. <https://www.tandfonline.com/doi/full/10.1080/13811118.2017.1283266?scroll=top&needAccess=true>
- Ministerio de Salud (2021). *Orientaciones técnicas para el cuidado integral de la salud mental de la población adolescente*. <http://bvs.minsa.gob.pe/local/MINSA/5472.pdf>
- Miscioscia, M., Angelico, C., Raffagnato, A., & Gatta, M. (2022). Psychopathological and Interactive-Relational Characteristics in Non-Suicidal Self-Injury Adolescent Outpatients. *Journal of Clinical Medicine*, 11(5), 1218. <https://www.mdpi.com/2077-0383/11/5/1218/htm>
- Moreno B., Muñoz M., Cuellar J., Domancic S. Y Villanueva J. (2018). Revisiones

- Sistemáticas: definición y nociones básicas. *Rev. Clin. Periodoncia Implantol. Rehabil. Oral*, 11(3), 184-186.
<https://scielo.conicyt.cl/pdf/piro/v11n3/0719-0107-piro-11-03-184.pdf>
- Nock, M., y Prinstein, M. (2004). A Functional Approach to the Assessment of Self-Mutilative Behavior. *Journal of Consulting and Clinical Psychology*, 72(5), 885–890. <https://doi.org/10.1037/0022-006X.72.5.885>
- Obando, D., Trujillo, Á., & Prada, M. (2018). Conducta autolesiva no suicida en adolescentes y su relación con factores personales y contextuales. *Revista De Psicopatología y Psicología Clínica*, 23(3), 189-200.
<https://revistas.uned.es/index.php/RPPC/article/view/21278>
- Organización Mundial de la Salud [OMS], (2021). Salud del adolescente.
https://www.who.int/es/health-topics/adolescent-health#tab=tab_1
- Organización Mundial de la Salud [OMS], (2022). Salud del adolescente y el joven adulto. <https://www.who.int/es/news-room/fact-sheets/detail/adolescents-health-risks-and-solutions#:~:text=Las%20principales%20causas%20de%20defunci%C3%B3n,dolencias%20ligadas%20a%20la%20maternidad.>
- Ospina M., Ulloa M. y Ruiz L. (2019). Autolesiones no suicidas en adolescentes: prevención y detección en la atención primaria. *SEMERGEN*, 45 (8), 546-551.
<https://www.sciencedirect.com/science/article/abs/pii/S1138359319300784?via%3Dihub>
- Page M., McKenzie J., Bossuyt P., Boutron I., Hoffmann T., Mulrow C., Shamseer L., Tetzlaff J., Akl E., Brennan S., Chou R., Glanville J., Grimshaw J., Hróbjartsson A., Lalu M., Li T., Loder E., Wilson E., McDonald S., ..., Moher D. (2021). *The PRISMA 2020 statement: an updated guideline for reporting systematic reviews*. *BMJ*, 372(71), 1-9.
<https://www.bmj.com/content/372/bmj.n71>
- Palacios X. (2019). Adolescencia: ¿una etapa problemática del desarrollo humano? *Rev. Cienc. Salud*, 17, 5-8. <http://www.scielo.org.co/pdf/recis/v17n1/1692-7273-recis-17-01-5.pdf>
- Paniagua F. y Condori P. (2018). Investigación científica en educación.
<https://www.aacademica.org/cporfirio/5>

- Pan-American Life Insurance Group [PALIG], (2022). La salud mental en América Latina y el Caribe: La pandemia silenciosa. <https://www.palig.com/Media/Default/Documents/Salud%20Mental%20White%20Paper%20PALIG.pdf>
- Peña T. (2022). Etapas del análisis de la información documental. *Revista Interamericana De Bibliotecología*, 45(3), 1-7. <https://revistas.udea.edu.co/index.php/RIB/article/view/340545>
- Quarshie E., Waterman M. y House A. (2020). Self-harm with suicidal and non-suicidal intent in young people in sub-Saharan Africa: a systematic review. *BMC Psychiatry* 20, 234-259. <https://bmcp psychiatry.biomedcentral.com/articles/10.1186/s12888-020-02587-z>
- Ramírez D. y Restrepo J. (2022). Autolesiones no suicidas, factores de riesgo, salud mental y adolescencia. *Revista Tempus Psicológico*, 5(2), 65-81. <https://revistasum.umanizales.edu.co/ojs/index.php/tempuspsi/article/view/4506>
- Regalado O., Guerrero C. y Montalvo F. (2017). Una aplicación de la teoría del comportamiento planificado al segmento masculino latinoamericano de productos de cuidado personal. *Revista EAN*, 83, 141- 163. <http://www.scielo.org.co/pdf/ean/n83/0120-8160-ean-83-00141.pdf>
- Ríos R. (2017). *Metodología para la investigación y redacción*. Servicios Académicos Intercontinentales S.L. <https://www.eumed.net/libros-gratis/2017/1662/index.html?id=1662>
- Rodríguez C., Breña J. y Esenarro D. (2021). *Las variables en la metodología de la investigación científica*. Editorial Científica 3 Ciencias. <https://doi.org/10.17993/IngyTec.2021.78>
- Rodríguez I., Alonso M., Anta L. y Quintero J. (2022). Protocolo, diagnóstico y tratamiento de las autolesiones en la adolescencia. *Medicina de la adolescencia*, 13(61), 3627-3630. <https://doi.org/10.1016/j.med.2022.08.006>
- Rodríguez L. (2017). El adolescente y su entorno: familia, amigos, escuela y medios. *Pediatr. Integral*, 21 (4), 261–269. <https://www.pediatriaintegral.es/publicacion-2017-06/el-adolescente-y-su-entorno-familia-amigos-escuela-y-medios/>

- Salazar M., Icaza M., y Alejo O. (2018). La importancia de la ética en la investigación. *Universidad y Sociedad*, 10, 305-311. <http://rus.ucf.edu.cu/index.php/rus>
- Schwartz R., y Lawrence, H. (2019). Peer socialization of non-suicidal self-injury in adolescents' close friendships. *Journal of Abnormal Child Psychology*, 47(11), 1851-1862. <https://link.springer.com/article/10.1007/s10802-019-00569-8>
- Sociedad Internacional de Autolesión (2012). Diagnósticos propuestos de Autolesión No Suicida en el Manual de Trastornos Mentales DSM-V – Traducción. <https://www.autolesion.com/2012/04/19/diagnosticos-propuestos-de-autolesion-no-suicida-en-el-manual-de-trastornos-mentales-dsm-v-traduccion/>
- Soto A., Villarroel P., y Véliz A. (2020). Factores que intervienen en riesgo suicida y parasuicida en jóvenes chilenos. *Propósitos y Representaciones*, 8(3), 1-12. <https://revistas.usil.edu.pe/index.php/pyr/article/view/672>
- Tang Y., Wan Y., Xu S., Zhang S., Hao J. y Tao F. (2021). Nonlinear relationship between sleep duration and non-suicidal self-injurious behaviour among Chinese adolescents. *BMC Psychiatry* 21, 521-534. <https://bmcp psychiatry.biomedcentral.com/articles/10.1186/s12888-021-03539-x>
- Tarragona B., Pérez C. Ribas N. (2018). Autolesiones sin finalidad autolítica: una revisión sistemática en adolescentes de la comunidad. *Psicopatol. Salud Ment.*, 31, 67-90. <https://pesquisa.bvsalud.org/portal/resource/pt/ibc-180733>
- The United Nations Children's Fund [UNICEF], (2021). The State of the World's Children 2021: On My Mind: Promoting, protecting and caring for children's mental health. <https://www.unicef.org/reports/state-worlds-children-2021>
- Valdiviezo C. y Lara J. (2021). Influencia del funcionamiento familiar y bienestar psicológico en padres de familia ecuatorianos. *Rev. medica electron*, 43(4), 987-1000. <https://pesquisa.bvsalud.org/portal/resource/pt/biblio-1341530>
- Vega D., Sintés A., Fernández M., Puntí J., Soler J., Santamarina P., Soto À., Lara A., Méndez I., Martínez R., Romero S., y Pascual J. (2018). Review and update on non-suicidal self-injury: ¿Who, how and why? *Actas Españolas de*

Psiquiatría, 46 (4), 146–155. <https://psycnet.apa.org/record/2019-18763-004>

Vilchez J., Vanegas O., Samaniego M., Samaniego M. y Sigüenza W. (2019). Relación entre estilos parentales y conductas autolesivas sin intención suicida en población ecuatoriana. *Revista Cubana de Medicina Militar*, 48, 21-31, <https://www.medigraphic.com/cgi-bin/new/resumen.cgi?IDARTICULO=89153>

Wang X., Huang X., Huang X. y Zhao W. (2022). Parents' lived experience of adolescents' repeated non-suicidal self-injury in China: a qualitative study. *BMC Psychiatry* 22, 70-78. <https://bmcp psychiatry.biomedcentral.com/articles/10.1186/s12888-022-03715-7>

You J., Jiang Y., Zhang M., Du C., Lin P. y Leung F. (2017). Perceived Parental Control, Self-Criticism, and Nonsuicidal Self-Injury Among Adolescents: Testing the Reciprocal Relationships by a Three-Wave Cross-Lag Model. *Archives of Suicide Research*, 21(3), 379-391. <https://www.tandfonline.com/doi/full/10.1080/13811118.2016.1199989>

ANEXOS

Anexo 1 Matriz de consistencia

PROBLEMA	OBJETIVOS	VARIABLE DE ESTUDIO	MÉTODO
<p>¿Cuáles son los factores asociados y consecuencias psicológicas de las conductas autolesivas sin intención suicida en adolescentes, a partir de la literatura científica, entre los años 2017 al 2022?</p>	<p>Objetivo General: Realizar una revisión sistemática sobre autolesiones sin intención suicida en adolescentes, a partir de la literatura científica, entre los años 2017 al 2022</p> <p>Objetivos Específicos: a) Identificar los factores asociados a las autolesiones sin intención suicida en adolescentes, a partir de la literatura científica, entre los años 2017 al 2022 b) Identificar las consecuencias psicológicas de las autolesiones sin intención suicida en adolescentes, a partir de la literatura científica, entre los años 2017 al 2022 c) Identificar los tipos de tratamientos más usados para las autolesiones sin intención suicida en adolescentes, a partir de la literatura científica, entre los años 2017 al 2022.</p>	<p>Conductas autolesivas sin intención suicida</p> <p>Términos de búsqueda</p> <ul style="list-style-type: none"> - Autolesiones sin intención suicida. - Conductas autolesivas sin intención suicida. - Violencia autoinfligida sin intención suicida. - Automutilación sin intención suicida. - Self-injury. - Self-injury without suicidal intent. - Self-injurious behaviors without suicidal intent. - Self-injurious behavior. <p>Criterios de búsqueda:</p> <p>Bases de datos:</p> <ul style="list-style-type: none"> - Scopus. - Ebsco. - Redalyc. - Scielo. - PubMed. - Scientific. - Elsierver. <p>Boléanos</p> <ul style="list-style-type: none"> - AND/OR 	<p>Tipo: Básica</p> <p>Diseño: Sistemático</p> <p>Criterios de inclusión y exclusión</p> <p>Criterios de inclusión:</p> <ul style="list-style-type: none"> - Investigaciones publicadas entre los años 2017 y 2022. - Estudios realizados con o en población adolescente. - Publicaciones de textos completos e indexados. - Trabajos realizados en el campo de la psicología. <p>Criterios de exclusión:</p> <ul style="list-style-type: none"> - Investigaciones duplicadas. - Artículos de pago. - Tesis, conferencias, diapositivas y libros. - Artículos que estén en idiomas que no son inglés y español.

ANEXO 2

Matriz de categorización apriorística

PROBLEMA DE INVESTIGACIÓN	CATEGORÍA	SUBCATEGORÍAS	RELACIÓN CON LA CATEGORÍA	REFERENCIAS	BASE DE DATOS
¿Cuáles son los factores asociados y consecuencias psicológicas de las conductas autolesivas sin intención suicida en adolescentes, a partir de la literatura científica, entre los años 2017 al 2022?	Conductas autolesivas sin intención suicida	Factores	Los factores asociados a una problemática son todo tipo de características que permiten a una persona desarrollar una situación de peligro, estas están asociadas al ámbito personal, psicológico emocional, familiar, social, académico, laboral, todo tiempo de aspecto que tenga relación con el bienestar de cada individuo (Ramírez y Restrepo, 2022).	Ramírez D. y Restrepo J. (2022). Autolesiones no suicidas, factores de riesgo, salud mental y adolescencia. <i>Revista Tempus Psicológico</i> , 5(2), 65-81. https://revistasum.umanizales.edu.co/ojs/index.php/tempuspsi/article/view/4506	Latindex
		Consecuencias Psicológicas	Las consecuencias psicológicas están relacionadas a todo tipo de afección causada por un problema en específico, generando trastornos, desregulación emocional, consumo de sustancias, baja autoestima, entre otros (Cabrera N., 2021)	Cabrera N. (2021). Autolesiones no suicidas y variables sociodemográficas en adolescentes limeños. <i>En Avances Psicología</i> , 29(1), 59-77. https://doi.org/10.33539/avpsicol.2021.v29n1.2350	Ebsco

Tratamientos	El tratamiento conlleva realizar intervenciones a nivel cognitivo, conductual, emocional, físico y farmacológico de ser necesario, ello con la finalidad de reducir las consecuencias de una enfermedad o trastorno (Rodríguez et al., 2022)	Rodríguez I., Alonso M., Anta L. y Quintero J. (2022). Protocolo, diagnóstico y tratamiento de las autolesiones en la adolescencia. Medicina de la adolescencia, 13(61), 3627-3630. https://doi.org/10.1016/j.m.ed.2022.08.006 .	Sciencedirect
--------------	--	---	---------------

ANEXO 3

Matriz de sistematización

Nº	NOMBRE DEL ARTÍCULO	AUTOR	AÑO	BASE DE DATOS	PAÍS	IDIOMA	TIPO DE INVESTIGACIÓN	OBJETIVO GENERAL	RESULTADO	MUESTRA	LINK	REFERENCIA
1	Relación entre estilos parentales y conductas autolesivas sin intención suicida en población ecuatoriana	Vilchez J., Vanegas O., Samaniego M., Samaniego M. y Sigüenza W.	2019	Scopus	Ecuador	Español	Correlacional	Desvelar la relación entre conductas autolesivas, llamada de atención y ciertos estilos parentales.	Los estilos parentales son factores que causan las NSSI.	881 estudiantes universitarios de entre 15 y 39 años	https://www.medigraphic.com/cgi-bin/new/resumen.cgi?IDARTICULO=89153	Vilchez J., Vanegas O., Samaniego M., Samaniego M. y Sigüenza W. (2019). Relación entre estilos parentales y conductas autolesivas sin intención suicida en población ecuatoriana. <i>Revista Cubana de Medicina Militar</i> , 48, 21-31, https://www.medigraphic.com/cgi-bin/new/resumen.cgi?IDARTICULO=89153
2	Peer Socialization of Non-Suicidal Self-Injury in Adolescents' Close Friendships	Schwart R., y Lawrence, H.	2022	Scopus	Estados Unidos	Inglés	Correlacional	Evaluar a las dificultades de regulación emocional y la calidad de la amistad como factores que pueden influir en la susceptibilidad a los efectos de la influencia de los compañeros.	Los efectos de la influencia de los compañeros fueron más fuertes en los adolescentes con mayores niveles de dificultad en la regulación emocional	186 adolescentes de 13 a 18 años, de las comunidades rurales de los alrededores de una universidad pública de Nueva Inglaterra.	https://link.springer.com/article/10.1007/s10802-019-00569-8	Schwartz R., y Lawrence, H. (2019). Peer socialization of non-suicidal self-injury in adolescents' close friendships. <i>Journal of Abnormal Child Psychology</i> , 47(11), 1851-1862. https://link.springer.com/article/10.1007/s10802-019-00569-8

3	Does Anger Expression Mediate the Relationship Between Parental Rejection and Direct and Indirect Forms of Non-suicidal Self-injury?	Cipriano, A., Claes, L., Gandhi, A., Cella, S., y Cotrufo, P.	2020	Scopus	Italia	Inglés	Correlacional	Examinar, un modelo de ruta para explorar vías de mediación entre el rechazo de los padres y la autolesión (in)directa a través de la expresión de la ira.	Encontramos que el rechazo de los padres se asoció significativamente y de manera positiva tanto con las autolesiones como con el uso de sustancias.	3926 estudiantes de once escuelas secundarias públicas ubicadas en el sur de Italia	https://link.springer.com/article/10.1007/s10826-020-01844-9	Cipriano, A., Claes, L., Gandhi, A., Cella, S., y Cotrufo, P. (2020). Does anger expression mediate the relationship between parental rejection and direct and indirect forms of non-suicidal self-injury? <i>Journal of Child and Family Studies</i> , 29(12), 3575-3585. https://link.springer.com/article/10.1007/s10826-020-01844-9
4	Self-harm with suicidal and non-suicidal intent in young people in sub-Saharan Africa: a systematic review	Quarshie E., Waterman M. y House A.	2020	Ebsco	África subsahariana	Inglés	Revisión sistemática	Sintetizar las pruebas disponibles sobre la prevalencia, los métodos de autolesión más comunes, las correlaciones, los factores de riesgo y de protección y los motivos de autolesión en los adolescentes de 10 a 25 años del África subsahariana.	Las autolesiones se mantienen por lo menos en un periodo de 12 meses, además los factores asociados a las autolesiones no suicidas se dan a nivel personal, familiar, escolar e interpersonal y por último la consecuencia más relevante es el suicidio	74 estudios realizados en 18 países de África subsahariana	https://bmcpsonychiatry.biomedcentral.com/articles/10.1186/s12888-020-02587-z	Quarshie E., Waterman M. y House A. (2020). Self-harm with suicidal and non-suicidal intent in young people in sub-Saharan Africa: a systematic review. <i>BMC Psychiatry</i> 20, 234-259. https://bmcpsonychiatry.biomedcentral.com/articles/10.1186/s12888-020-02587-z
5	Parents' lived experience of adolescents' repeated non-suicidal self-injury in China: a qualitative study	Wang X., Huang X., Huang X. y Zhao W.	2022	Ebsco	China	Inglés	Cualitativo	Explorar la cognición de los padres, los comportamientos y la interacción recíproca adolescente-padre durante las autolesiones no suicidas repetidas.	La relación padres hijos es un factor que desencadena las NSSI en los adolescentes, dentro de la cual hay otros causantes más, además las consecuencias que más se presentan son a nivel psicológico, en cuanto a las emociones y la percepción, por lo que muchas veces se	24 padres de adolescentes con comportamientos autolesivos sin intención suicida	https://bmcpsonychiatry.biomedcentral.com/articles/10.1186/s12888-022-03715-7	Wang X., Huang X., Huang X. y Zhao W. (2022). Parents' lived experience of adolescents' repeated non-suicidal self-injury in China: a qualitative study. <i>BMC Psychiatry</i> 22, 70-78. https://bmcpsonychiatry.biomedcentral.com/articles/10.1186/s12888-022-03715-7

									requiere intervención psiquiátrica.		es/10.1186/s12888-022-03715-7
6	Is age of self-harm onset associated with increased frequency of non-suicidal selfinjury and suicide attempts in adolescent outpatients?	Brager-Larsen A., Zeiner P., Klungsøyr O. y Mehlum L.	2022	Ebsco	Noruega	Inglés	Correlacional	Examinar cómo la edad de inicio de la autolesión en adolescentes se asoció con la frecuencia de sus episodios de autolesiones con y sin suicidio (NSSI), y cómo la edad de inicio y la duración de las autolesiones pueden influir en la frecuencia de las autolesiones.	La edad de inicio tiene relación con la duración de las autolesiones no suicidas, además factores de relación familiar y de violencia se consideran como causantes de autolesiones en los adolescentes.	103 adolescentes de 12 a 18 años, reclutados en una clínica de pacientes ambulatorios psiquiátricos para niños y adolescentes en el Hospital Universitario de Oslo, Noruega.	https://doi.org/10.1186/s12888-022-03712-w Brager-Larsen A., Zeiner P., Klungsøyr O. y Mehlum L. (2022). Is age of self-harm onset associated with increased frequency of non-suicidal self-injury and suicide attempts in adolescent outpatients?. <i>BMC Psychiatry</i> 22, 58-66. https://doi.org/10.1186/s12888-022-03712-w
7	Rejection sensitivity and adolescent non-suicidal self-injury: Mediation through depressive symptoms and moderation by fear of self-compassion.	Jiang J., Ren Y., Liu T. y You J.	2021	Ebsco	China	Inglés	Correlacional	Examinar el papel mediador de los síntomas depresivos y el papel moderador del miedo a la autocompasión en la asociación entre la sensibilidad al rechazo y la NSSI adolescente.	El miedo a la autocompasión, los síntomas depresivos y la sensibilidad al rechazo funcionan como desencadenantes para las conductas autolesivas sin intención suicida en adolescentes.	728 estudiantes adolescentes de secundaria	https://bpspsychub.onlinelibrary.wiley.com/doi/10.1111/papt.12293 Jiang J., Ren Y., Liu T. y You J. (2021). Rejection sensitivity and adolescent non-suicidal self-injury: Mediation through depressive symptoms and moderation by fear of self-compassion. <i>Psychology and psychotherapy</i> 24, 481-496. https://bpspsychub.onlinelibrary.wiley.com/doi/10.1111/papt.12293
8	Nonlinear relationship between sleep duration and non-suicidal self-injurious behaviour among	Tang Y., Wan Y., Xu S., Zhang S., Hao J. y Tao F.	2021	EBSCO	CHINA	Inglés	CORRELACIONAL	Explorar la relación no lineal entre la duración del sueño y el NSSI entre los adolescentes chinos.	El sueño, su privación o el exceso, se relacionan positiva y significativamente con las conductas autolesivas sin intención suicida, lo cual podría generar problemas	14 676 estudiantes adolescentes	https://bmcp psychiatry.biomedcentral.com/articles/10.1186/s12888-021-03539-x Tang Y., Wan Y., Xu S., Zhang S., Hao J. y Tao F. (2021). Nonlinear relationship between sleep duration and non-suicidal self-injurious behaviour

	Chinese adolescents								psicosociales y trastornos del sueño.			among Chinese adolescents. <i>BMC Psychiatry</i> 21, 521-534. https://bmcp psychiatry.biomedcentral.com/articles/10.1186/s12888-021-03539-x
9	Effectiveness of a brief psychotherapeutic intervention compared with treatment as usual for adolescent nonsuicidal self-injury: a single-centre, randomised controlled trial.	Kaess M., Edinger A., Fischer G., Parzer P., Brunner R. y Resch F.	2019	Ebsco	Alemania	Inglés	Cualitativo	Comparar la eficacia de un manual de psicoterapia cognitivo-conductual breve, el Programa Cutting Down (CDP), y el tratamiento habitual (TAU) en el tratamiento de la autolesión no suicida en adolescentes.	Ambas intervenciones muestran resultados favorables en cuanto a la disminución de las NSSI en los adolescentes, aunque el CDP está un poco por encima del Tratamiento habitual. Además, se considera como intervención válida a la Terapia cognitivo conductual. Por otra parte, las consecuencias de las NSSI más resaltantes son los intentos de suicidio, síntomas depresivos y afecciones en la calidad de vida.	74 adolescentes que pertenecen a un centro ambulatorio, especializado en el tratamiento para NSSI	https://link.springer.com/article/10.1007/s00787-019-01399-1	Kaess M., Edinger A., Fischer G., Parzer P., Brunner R. y Resch F. (2019). Effectiveness of a brief psychotherapeutic intervention compared with treatment as usual for adolescent nonsuicidal self-injury: a single-centre, randomised controlled trial. <i>Eur Child Adolesc Psychiatry</i> 29, 881–891. https://link.springer.com/article/10.1007/s00787-019-01399-1
10	Mediators of the association between psychotic experiences and future non-suicidal self-injury and suicide attempts: results from a three-wave, prospective adolescent cohort study.	Hielscher E., DeVlyder J., Hasking P., Connell M., Martin G. y Scott J.	2020	Ebsco	Alemania	Inglés	Correlacional-Longitudinal	Investigar tanto la asociación entre Experiencias psicóticas - NSSI y Experiencias psicóticas - intento de suicidio, como sus mediadores relevantes, a través de tres olas de datos prospectivos.	Las autolesiones no suicidas presentan como factores desencadenantes las experiencias psicóticas auditivas, aunque no de forma directa sino a través de la angustia psicológica, traumas recientes, además estas generan en los adolescentes dificultades de desarrollar habilidades de afrontamiento y de regularizar sus emociones.	1100 adolescentes de entre 12 y 17 años	https://link.springer.com/article/10.1007/s00787-020-01593-6	Hielscher E., DeVlyder J., Hasking P., Connell M., Martin G. y Scott J. (2020). Mediators of the association between psychotic experiences and future non-suicidal self-injury and suicide attempts: results from a three-wave, prospective adolescent cohort study. <i>Eur Child Adolesc Psychiatry</i> 30, 1351–1365. https://link.springer.com/article/10.1007/s00787-020-01593-6

11	Frequency and Methods of Nonsuicidal Self-Injury in Relation to Acquired Capability for Suicide Among Adolescents.	Matney J., Westers N., Horton S., King J., Eaddy M., Emslie G., Kennard B. y Stewart S.	2018	Ebsco	Estados Unidos	Inglés	Correlacional	Poner a prueba la propuesta de la Teoría Psicológica Interpersonal del Suicidio (IPTS) de que la asociación de la autolesión no suicida (NSSI) con el intento de suicidio está mediada por la capacidad adquirida.	Las autolesiones no suicidas no generan directamente el intento de suicidio, a no ser que existan otras variables causantes de las NSSI como los síntomas depresivos, lo que difiere con la Teoría psicológica interpersonal del suicidio.	134 adolescentes hospitalizados por en un centro psiquiátrico de Texas.	https://www.tandfonline.com/doi/full/10.1080/13811118.2017.1283266?scroll=top&needAccess=true	Matney J., Westers N., Horton S., King J., Eaddy M., Emslie G., Kennard B. y Stewart S. (2018). Frequency and Methods of Nonsuicidal Self-Injury in Relation to Acquired Capability for Suicide Among Adolescents. <i>Archives of Suicide Research</i> , 22, 91-105. https://www.tandfonline.com/doi/full/10.1080/13811118.2017.1283266?scroll=top&needAccess=true
12	Perceived Parental Control, Self-Criticism, and Nonsuicidal Self-Injury Among Adolescents: Testing the Reciprocal Relationships by a Three-Wave Cross-Lag Model.	You J., Jiang Y., Zhang M., Du C., Lin P. y Leung F.	2017	Ebsco	China	Inglés	Correlacional	Averiguar si el control parental percibido y la autocrítica actuaron como factores de riesgo para NSSI, o consecuencias de NSSI, o ambos.	El control parental percibido y las autocríticas no funcionan como factores predictores de las NSSI, más si sin causados por las autolesiones no suicidas.	3600 adolescentes chinos de escuelas mixtas de Hong Kong	https://www.tandfonline.com/doi/full/10.1080/13811118.2016.1199989	You J., Jiang Y., Zhang M., Du C., Lin P. y Leung F. (2017). Perceived Parental Control, Self-Criticism, and Nonsuicidal Self-Injury Among Adolescents: Testing the Reciprocal Relationships by a Three-Wave Cross-Lag Model. <i>Archives of Suicide Research</i> , 21(3), 379-391. https://www.tandfonline.com/doi/full/10.1080/13811118.2016.1199989

13	Efecto de un programa de intervención grupal con DBT para conductas autolesivas sin intencionalidad suicida	Guerra S., Calderón M., Medina E., León L., Olaya D. y Puentes C.	2019	Proquest	Argentina	Español	Cuasi-experimental	El objetivo de esta investigación fue diseñar y establecer el efecto de un programa de intervención grupal con Terapia Dialéctico Conductual (DBT) para conductas autolesivas sin intencionalidad suicida	Las autolesiones se mantienen por lo menos en un periodo de 12 meses, además los factores asociados a las autolesiones no suicidas se dan habilidades comunicativas pobres y las dificultades con la solución de problemas, falta de apoyo familiar percibido, el abuso, maltrato, hostilidad y crítica excesiva durante la niñez, la necesidad de autocastigo y la respuesta excesiva al estrés. Asimismo, De acuerdo con el análisis estadístico se encontró que la intervención grupal logró disminuir las puntuaciones de la EPCA-P, esto implica que, el programa tuvo un impacto significativo en la reducción e intensidad de los pensamientos autolesivos.	La muestra estuvo conformada por 14 adolescentes que asistieron a todas las sesiones, 11 mujeres y 3 hombres, entre los 12 y los 16 años	https://www.revistaclinicapsicologica.com/resumen.php?idt=436	Guerra S., Calderón M., Medina E., León L., Olaya D. y Puentes C. (2019). Effect of a group intervention program with DBT for self-injurious behaviors without suicidal intentionality. <i>Revista Argentina De Clínica Psicológica</i> , 28(4), 439. https://www.revistaclinicaclinicapsicologica.com/resumen.php?idt=436
14	Vínculos afectivos familiares en mujeres adolescentes con conductas autolesivas no suicidas	Albarracín L., y González L.	2019	Proquest	Colombia	Español	Correlacional	Identificar la posible relación entre la afectividad familiar y las ALNS en las participantes.	Se encontró que no existe una correlación significativa entre ambas variables, Sin embargo, aunque la hipótesis no se comprueba, es evidente que la mayoría de las participantes refieren que los problemas familiares son una de las principales causas para realizar estas conductas teniendo como consecuencias, afecciones en el estado emocional.	29 adolescentes de sexo femenino de una institución educativa de la ciudad de Pereira, Colombia. Las jóvenes, pertenecientes a familias extensa, nuclear, reconstituida y monoparental, tenían edades comprendidas entre los 11 y 14 años.	https://revistas.unbosque.edu.co/index.php/CHP/article/view/2977	Albarracín L., y González L. (2019). Vínculos afectivos familiares en mujeres adolescentes con conductas autolesivas no suicidas. <i>Cuadernos Hispanoamericanos De Psicología</i> , 19, 1-18. https://revistas.unbosque.edu.co/index.php/CHP/article/view/2977

15	Conducta autolesiva no suicida en adolescentes y su relación con factores personales y contextuales	Obando, D., Trujillo, Á., & Prada, M.	2018	Proquest	Colombia	Español	Correlacional	El objetivo del presente trabajo consistió en la caracterización de la autolesión y en la identificación de variables clínicas asociadas	Los resultados cuantitativos indican una relación entre la autolesión y los factores personales y contextuales, tales como la impulsividad, la búsqueda de sensaciones y las dinámicas familiares. Asimismo, el análisis cualitativo indica que la autolesión se presenta en comorbilidad con otras problemáticas complejas en los niveles afectivo, social, académico y familiar de los pacientes.	1.517 adolescentes, estudiantes de colegios al norte de Bogotá, con una edad media de 14,7 años (rango = 11-18 años)	https://revistas.uned.es/index.php/RPPC/article/view/21278	Obando, D., Trujillo, Á., & Prada, M. (2018). Conducta autolesiva no suicida en adolescentes y su relación con factores personales y contextuales. <i>Revista De Psicopatología y Psicología Clínica</i> , 23(3), 189-200. https://revistas.uned.es/index.php/RPPC/article/view/21278
16	Factores que intervienen en riesgo suicida y parasuicida en jóvenes chilenos	Soto A., Villarroel P., y Véliz A.	2020	Proquest	Chile	Español	Revisión sistemática	objetivo es establecer factores sociodemográficos y factores de protección y de riesgo suicida y parasuicida de jóvenes chilenos, realizando una búsqueda exhaustiva de la literatura existente.	Como principales resultados se establece la explicitación de factores personales, familiares y de contexto tanto sociales como comunitarios, que son revisados desde diversos autores y que sin duda aportan por un lado a la comprensión primaria de riesgo de parasuicidio.	87 artículos para revisión.	https://revistas.usil.edu.pe/index.php/pyr/article/view/672	Soto A., Villarroel P., y Véliz A. (2020). Factores que intervienen en riesgo suicida y parasuicida en jóvenes chilenos. <i>Propósitos y Representaciones</i> , 8(3), 1-12. https://revistas.usil.edu.pe/index.php/pyr/article/view/672
17	Relación entre conductas autolesivas con fines no suicidas y depresión en población adolescente escolarizada	Ferro L., Juliana F., Izquierdo G., González L. y Villegas M.	2019	Proquest	Colombia	Español	Correlacional	Establecer la relación existente entre las conductas autolesivas con fines no suicidas y la depresión en adolescentes escolarizados de la ciudad de Pereira, Colombia.	Los resultados obtenidos muestran que el 29,5% de la población manifestó haber presentado ANS y se encontraron correlaciones significativas, positivas y directas entre estas y la sintomatología depresiva. Además, se consideró como factores principales para las autolesiones, eliminar emociones negativas y aumentar las positivas, autocastigarse y evitar realizar conductas	44 adolescentes escolarizados (26 hombres y 18 mujeres) que pertenecían a una IE privada de la ciudad de Pereira, Colombia, edades de entre 10 a 17 años.	https://dialnet.unirioja.es/servlet/articulo?codigo=8457248	Ferro L., Juliana F., Izquierdo G., González L. y Villegas M. (2019). Relación entre conductas autolesivas con fines no suicidas y depresión en población adolescente escolarizada. <i>Cuadernos Hispanoamericanos De Psicología</i> , 19(2), 1-25. https://dialnet.unirioja.es/servlet/articulo?codigo=8457248

									consideradas como inadecuadas por el menor.			
18	Review and update on non-suicidal self-injury: who, how and why?	Vega D., Sintés A., Fernández M., Puntí J., Soler J., Santamarina P., Soto À., Lara A., Méndez I., Martínez R., Romero S., y Pascual J.	2018	PubMed	España	Español	Revisión sistemática	Contribuir a actualizar la información disponible sobre la NSSI, centrándose en la prevalencia, curso y pronóstico, factores asociados, su relación con la psicopatología y el papel de los medios de comunicación, las redes sociales e internet.	La adolescencia es un período de especial vulnerabilidad para NSSI, especialmente en el contexto de los rasgos de personalidad, asimismo se refiere que los datos disponibles indican consistentemente que la NSSI es el factor de riesgo más importante para futuros intentos de suicidio, lo que le otorga una gran relevancia clínica.	Artículos publicados hasta julio del 2017, encontrados en las bases de datos como: PubMed, Medline y Embase.	https://psycnet.apa.org/record/2019-18763-004	Vega D., Sintés A., Fernández M., Puntí J., Soler J., Santamarina P., Soto À., Lara A., Méndez I., Martínez R., Romero S., y Pascual J. (2018). Review and update on non-suicidal self-injury: Who, how and why? <i>Actas Españolas de Psiquiatría</i> , 46 (4), 146–155. https://psycnet.apa.org/record/2019-18763-004
19	Características psicopatológicas e interactivo-relacionales en pacientes ambulatorios adolescentes autolesivos no suicidas	Miscioscia, M., Angelico, C., Raffagnato, A., & Gatta, M.	2022	Ex Libris	Italia	Español	Cualitativo	Analizar y definir las características psicopatológicas e interactivo-relacionales familiares de los adolescentes con NSSI a través de un estudio de casos y controles.	Los resultados muestran una mayor prevalencia de problemas de interiorización, rasgo de alexitimia relacionado con la "dificultad para identificar sentimientos". Además, los datos del presente estudio sugieren que, para el mismo diagnóstico, las autolesiones no suicidas en sí conducen a niveles significativamente más altos de gravedad de los problemas afectivos. En el subgrupo NSSI, los padres de los pacientes NSSI también informaron niveles más altos de atención y problemas de comportamiento que	31 pacientes con NSSI y 31 pacientes sin NSSI emparejados por sexo, edad y diagnóstico psiquiátrico (ICD 10), el rango de edad fue de 13 a 16 años	https://www.mdpi.com/2077-0383/11/5/1218/htm	Miscioscia, M., Angelico, C., Raffagnato, A., & Gatta, M. (2022). Psychopathological and Interactive-Relational Characteristics in Non-Suicidal Self-Injury Adolescent Outpatients. <i>Journal of Clinical Medicine</i> , 11(5), 1218. https://www.mdpi.com/2077-0383/11/5/1218/htm

									rompen las reglas que mayores problemas de internalización			
20	No suicidal self-injury in children and adolescents	Chien J., Wen C. y Cheng Y.	2021	Ex Libris	TAIWAN	Inglés	REVISIÓN SISTEMÁTICA	Revisar la literatura reciente sobre los factores de riesgo para NSSI, así como su epidemiología, etiología, factores de riesgo y tratamiento.	La NSSI tiene muchas etiologías y factores de riesgo, incluidos problemas interpersonales, contagio social, experiencias infantiles adversas y factores neurobiológicos. En cuanto a las consecuencias los estudios indican que las autolesiones predicen a futuro una desregulación emocional, abuso de sustancias, ideación suicida, intentos de suicidio y desarrollar un trastorno límite de la personalidad. Además, de considerar tres tipos de tratamientos para manejar las autolesiones, siendo estas, el tratamiento quirúrgico, la psicoterapia (a terapia conductual dialéctica para adolescentes, la terapia conductual cognitiva y el tratamiento basado en la mentalización para adolescentes), también se nombra el tratamiento psicotrópico el cual cabe destacar no es recomendado para el tratamiento de autolesiones según refieren dichos autores.	Artículos sobre factores de riesgo para las NSSI	https://doi.org/10.4103/TPSY.TPSY_34_21	Chien J., Wen C. y Cheng Y. (2021). No suicidal self-injury in children and adolescents. <i>Taiwanese Journal of Psychiatry</i> , 35(4), 166–171. https://doi.org/10.4103/TPSY.TPSY_34_21

Anexo 4: Evidencia de aprobación del curso de conducta responsable

PERFIL

FREDDY ALEX BARZOLA CASTILLO



Calificación, Clasificación y Registro de Investigadores

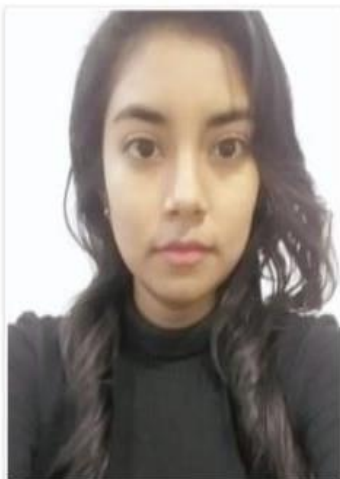
[Solicitar Incorporación](#)

✓ Conducta Responsable en Investigación

Fecha: 10/04/2022

PERFIL

KATHERINE DAYANA SULLON ALVAREZ



Calificación, Clasificación y Registro de Investigadores

[Solicitar Incorporación](#)

✓ Conducta Responsable en Investigación

Fecha: 10/04/2022

Anexo 6: Ecuación de búsqueda

<i>Bases de datos</i>	<i>Español</i>	<i>Ingles</i>
	“Autolesiones AND sin AND intención AND suicida”	
Scopus	“Conductas AND autolesivas AND sin AND intención AND suicida”	“Self-injury AND without AND suicidal AND intent”
	“Violencia AND autoinflingida AND sin AND intención AND suicida”	“Self-injurious AND behaviors AND without AND suicidal AND intent”
	“Automutilación AND sin AND intención AND suicida”	
Ebsco	“Autolesiones AND/OR sin intención suicida”	
	“Conductas autolesivas AND/OR sin intención suicida”	“Self-injury AND/OR without suicidal intent”
	“Violencia autoinflingida OR sin intención suicida”	“Self-injurious AND behaviors AND/OR without suicidal intent”
	“Automutilación AND/OR sin intención suicida”	
Sciencedirect	“Autolesiones AND/OR sin intención suicida”	“Self-injury AND/OR without suicidal intent”
	“Conductas autolesivas AND/OR sin intención suicida”	“Self-injurious AND/OR behaviors AND/OR without suicidal intent”
	“Violencia autoinflingida OR sin intención suicida”	“Self-injurious AND/OR behaviors OR/AND without suicidal intent”
	“Automutilación AND/OR sin intención suicida”	

	“Autolesiones AND/OR sin intención suicida”	“Self-injury AND/OR without suicidal intent”
Scielo	“Conductas autolesivas AND/OR sin intención suicida”	“Self-injurious AND/OR behaviors AND/OR without suicidal intent”
	“Violencia autoinflingida AND/OR sin intención suicida”	“Self-injurious AND/OR behaviors OR/AND without suicidal intent”
	“Automutilación AND/OR sin intención suicida”	
	“Autolesiones AND/OR sin intención suicida”	“Self-injury AND/OR without suicidal intent”
PubMed	“Conductas autolesivas AND/OR sin intención suicida”	“Self-injurious AND/OR behaviors AND/OR without suicidal intent”
	“Violencia autoinflingida AND/OR sin intención suicida”	“Self-injurious AND/OR behaviors OR/AND without suicidal intent”
	“Automutilación AND/OR sin intención suicida”	
	“Autolesiones AND/OR sin intención suicida”	“Self-injury AND/OR without suicidal intent”
Proquest	“Conductas autolesivas AND/OR sin intención suicida”	“Self-injurious AND/OR behaviors AND/OR without suicidal intent”
	“Violencia autoinflingida AND/OR sin intención suicida”	“Self-injurious AND/OR behaviors OR/AND without suicidal intent”
	“Automutilación AND/OR sin intención suicida”	
	“Autolesiones AND/OR sin intención suicida”	“Self-injury AND/OR without suicidal intent”
Ex Libris	“Conductas autolesivas AND/OR sin intención suicida”	“Self-injurious AND/OR behaviors AND/OR without suicidal intent”
	“Violencia autoinflingida AND/OR sin intención suicida”	“Self-injurious AND/OR behaviors OR/AND without suicidal intent”
	“Automutilación AND/OR sin intención suicida”	



UNIVERSIDAD CÉSAR VALLEJO

**FACULTAD DE CIENCIAS DE LA SALUD
ESCUELA PROFESIONAL DE PSICOLOGÍA**

Declaratoria de Autenticidad del Asesor

Yo, BARAHONA ROJAS KATHERINE GRACE, docente de la FACULTAD DE CIENCIAS DE LA SALUD de la escuela profesional de PSICOLOGÍA de la UNIVERSIDAD CÉSAR VALLEJO SAC - LIMA NORTE, asesor de Tesis titulada: "REVISIÓN SISTEMÁTICA DE LOS FACTORES ASOCIADOS Y CONSECUENCIAS PSICOLÓGICAS DE LAS CONDUCTAS AUTOLESIVAS SIN INTENCIÓN SUICIDA EN ADOLESCENTES, 2017-2022", cuyos autores son SULLON ALVAREZ KATHERINE DAYANA, BARZOLA CASTILLO FREDDY ALEX, constato que la investigación tiene un índice de similitud de 15.00%, verificable en el reporte de originalidad del programa Turnitin, el cual ha sido realizado sin filtros, ni exclusiones.

He revisado dicho reporte y concluyo que cada una de las coincidencias detectadas no constituyen plagio. A mi leal saber y entender la Tesis cumple con todas las normas para el uso de citas y referencias establecidas por la Universidad César Vallejo.

En tal sentido, asumo la responsabilidad que corresponda ante cualquier falsedad, ocultamiento u omisión tanto de los documentos como de información aportada, por lo cual me someto a lo dispuesto en las normas académicas vigentes de la Universidad César Vallejo.

LIMA, 26 de Diciembre del 2022

Apellidos y Nombres del Asesor:	Firma
BARAHONA ROJAS KATHERINE GRACE DNI: 46258883 ORCID: 0000-0001-7870-9130	Firmado electrónicamente por: KBARAHONARO el 16-01-2023 10:15:26

Código documento Trilce: TRI - 0502181