



UNIVERSIDAD CÉSAR VALLEJO

ESCUELA DE POSGRADO
PROGRAMA ACADÉMICO DE MAESTRÍA EN
GESTIÓN PÚBLICA

Gestión municipal y participación ciudadana en asuntos políticos
de una municipalidad distrital año 2022

TESIS PARA OBTENER EL GRADO ACADÉMICO DE:

Maestra en Gestión Pública

AUTORA:

Lopez Mendoza, Carolina Alesandra (orcid.org/0009-0000-2801-6563)

ASESORES:

Dr. Aguirre Espinoza, Edwards Jesus (orcid.org/0000-0002-5514-6707)

Dr. Cubas Vargas, Jose Manuel (orcid.org/0000-0003-4056-2203)

LÍNEA DE INVESTIGACIÓN:

Reforma y Modernización del Estado

LÍNEA DE RESPONSABILIDAD SOCIAL UNIVERSITARIA:

Fortalecimiento de la democracia, liderazgo y ciudadanía

TRUJILLO — PERÚ

2023

DEDICATORIA

Dedico este trabajo principalmente a Dios, por darme la salud y la sabiduría para llegar hasta este punto de mi carrera profesional.

A mis padres Cesar y Patricia, por tener las palabras correctas en cada momento, por darme la motivación y su apoyo incondicional. Mil gracias de todo corazón.

A mis hermanas Delia y Ana, que siempre están apoyándome y nunca me dejaron sola, las quiero.

A mi Abuela Micaela, quien no está conmigo físicamente, pero estoy completamente segura que siempre está cuidándome y celebrando cada triunfo. Un beso al cielo para ti Agüelita, Te amo.

AGRADECIMIENTO

Agradezco a mi Docente por el apoyo y motivación en todo momento, cada una de sus palabras fueron atinadas.

A mi familia, ya que me ayudaron con el solo hecho de tenerlos cerca, gracias porque ustedes son mi soporte, mi inspiración y mi grande bendición.



UNIVERSIDAD CÉSAR VALLEJO

**ESCUELA DE POSGRADO
MAESTRÍA EN GESTIÓN PÚBLICA**

Declaratoria de Autenticidad del Asesor

Yo, AGUIRRE ESPINOZA EDWARDS JESUS, docente de la ESCUELA DE POSGRADO MAESTRÍA EN GESTIÓN PÚBLICA de la UNIVERSIDAD CÉSAR VALLEJO SAC - TRUJILLO, asesor de Tesis titulada: "GESTIÓN MUNICIPAL Y PARTICIPACIÓN CIUDADANA EN ASUNTOS POLÍTICOS DE UNA MUNICIPALIDAD DISTRITAL AÑO 2022", cuyo autor es LOPEZ MENDOZA CAROLINA ALESANDRA, constato que la investigación tiene un índice de similitud de 19.00%, verificable en el reporte de originalidad del programa Turnitin, el cual ha sido realizado sin filtros, ni exclusiones.

He revisado dicho reporte y concluyo que cada una de las coincidencias detectadas no constituyen plagio. A mi leal saber y entender la Tesis cumple con todas las normas para el uso de citas y referencias establecidas por la Universidad César Vallejo.

En tal sentido, asumo la responsabilidad que corresponda ante cualquier falsedad, ocultamiento u omisión tanto de los documentos como de información aportada, por lo cual me someto a lo dispuesto en las normas académicas vigentes de la Universidad César Vallejo.

TRUJILLO, 21 de Julio del 2023

Apellidos y Nombres del Asesor:	Firma
EDWARDS JESUS AGUIRRE ESPINOZA DNI: 23854868 ORCID: 0000-0002-5514-6707	Firmado electrónicamente por: EDWARDSAE el 02- 08-2023 18:53:48

Código documento Trilce: TRI - 0607020





UNIVERSIDAD CÉSAR VALLEJO

**ESCUELA DE POSGRADO
MAESTRÍA EN GESTIÓN PÚBLICA**

Declaratoria de Autenticidad del Asesor

Yo, AGUIRRE ESPINOZA EDWARDS JESUS, docente de la ESCUELA DE POSGRADO MAESTRÍA EN GESTIÓN PÚBLICA de la UNIVERSIDAD CÉSAR VALLEJO SAC - TRUJILLO, asesor de Tesis titulada: "GESTIÓN MUNICIPAL Y PARTICIPACIÓN CIUDADANA EN ASUNTOS POLÍTICOS DE UNA MUNICIPALIDAD DISTRITAL AÑO 2022", cuyo autor es LOPEZ MENDOZA CAROLINA ALESANDRA, constato que la investigación tiene un índice de similitud de 19.00%, verificable en el reporte de originalidad del programa Turnitin, el cual ha sido realizado sin filtros, ni exclusiones.

He revisado dicho reporte y concluyo que cada una de las coincidencias detectadas no constituyen plagio. A mi leal saber y entender la Tesis cumple con todas las normas para el uso de citas y referencias establecidas por la Universidad César Vallejo.

En tal sentido, asumo la responsabilidad que corresponda ante cualquier falsedad, ocultamiento u omisión tanto de los documentos como de información aportada, por lo cual me someto a lo dispuesto en las normas académicas vigentes de la Universidad César Vallejo.

TRUJILLO, 21 de Julio del 2023

Apellidos y Nombres del Asesor:	Firma
EDWARDS JESUS AGUIRRE ESPINOZA DNI: 23854868 ORCID: 0000-0002-5514-6707	Firmado electrónicamente por: EDWARDSAE el 02- 08-2023 18:53:48

Código documento Trilce: TRI - 0607020



ÍNDICE DE CONTENIDOS

CARÁTULA.....	i
DEDICATORIA.....	ii
AGRADECIMIENTO.....	iii
DECLARATORIA DE AUTENTICIDAD DEL ASESOR	iv
DECLARATORIA DE ORIGINALIDAD DEL AUTOR	v
ÍNDICE DE CONTENIDOS.....	vi
ÍNDICE DE TABLAS	vii
ÍNDICE DE FIGURAS	viii
RESUMEN	ix
ABSTRACT	x
I. INTRODUCCIÓN	1
II. MARCO TEÓRICO	4
III. METODOLOGÍA.....	14
3.1. Tipo y diseño de investigación	14
3.2. Variables y operacionalización.....	15
3.3. Población y muestra	18
3.4. Técnicas e instrumentos de recolección de datos.....	19
3.5. Procedimientos	21
3.6. Métodos de análisis de datos	22
3.7. Aspectos éticos.....	22
IV. RESULTADOS	24
V. DISCUSIÓN.....	30
VI. CONCLUSIONES.....	36
VII. RECOMENDACIONES	38
REFERENCIAS:.....	
ANEXOS	

ÍNDICE DE TABLAS

Tabla 1: <i>Nivel de significancia de la Gestión Municipal de una Municipalidad Distrital</i>	24
Tabla 2: <i>Nivel de significancia de la variable Participación Ciudadana en la Municipalidad Distrital</i>	25
Tabla 3: <i>Prueba de Normalidad con Shapiro -Wilk</i>	26
Tabla 4: <i>Relación entre la Gestión Municipal y la Participación Ciudadana de una Municipalidad Distrital</i>	26
Tabla 5: <i>Relación entre la dimensión social de la gestión municipal y la participación ciudadana en asuntos políticos de una Municipalidad Distrital</i>	27
Tabla 6: <i>Relación entre la dimensión económica de la gestión municipal y la participación ciudadana en asuntos políticos de una Municipalidad Distrital</i>	27
Tabla 7: <i>Relación significativa entre la dimensión territorial ambiental de la gestión municipal y la participación ciudadana en asuntos políticos de una Municipalidad Distrital</i>	28
Tabla 8: <i>Relación significativa entre la dimensión institucional de la gestión municipal y la participación ciudadana en asuntos políticos de una Municipalidad Distrital</i>	29

ÍNDICE DE FIGURAS

Figura 1: <i>Nivel de la Gestión Municipal de una Municipalidad Distrital</i>	24
Figura 2: <i>Nivel de significancia de la variable Participación Ciudadana en la Municipalidad Distrital</i>	25

RESUMEN

La tesis titulada "Gestión Municipal y Participación Ciudadana en Asuntos Políticos de una Municipalidad Distrital Año 2022" investigó la relación entre la gestión municipal y la participación ciudadana en una municipalidad distrital. Utilizando un enfoque no experimental correlacional, se encontró que existe una relación directa y significativa entre la gestión municipal y la participación ciudadana en asuntos políticos. A medida que mejora la gestión municipal, aumenta la participación ciudadana en la toma de decisiones políticas. Los resultados también indicaron que el nivel de gestión municipal fue percibido mayoritariamente como medio, pero con una proporción significativa considerando que era alto. En cuanto a la participación ciudadana, se percibió mayoritariamente como media, pero también se observó una participación activa y comprometida por parte de los ciudadanos. Además, se identificaron relaciones significativas entre la dimensión social, económica, territorial-ambiental e institucional de la gestión municipal y la participación ciudadana. En conclusión, resaltan la importancia de una gestión efectiva, transparente y enfocada en fortalecer la participación ciudadana para mejorar la calidad de la gestión municipal y fortalecer la gobernabilidad democrática.

Palabras clave: Gestión Municipal, Participación Ciudadana, Asuntos Políticos, relación.

ABSTRACT

The thesis entitled "Municipal Management and Citizen Participation in Political Affairs of a District Municipality Year 2022" investigated the relationship between municipal management and citizen participation in a district municipality. Using a non-experimental correlational approach, it was found that there is a direct and significant relationship between municipal management and citizen participation in political affairs. As municipal management improves, citizen participation in political decision-making increases. The results also indicated that the level of municipal management was mostly perceived as medium, but with a significant proportion considering it to be high. Regarding citizen participation, it was mostly perceived as average, but active and committed participation by citizens was also observed. In addition, significant relationships were identified between the social, economic, territorial-environmental and institutional dimensions of municipal management and citizen participation. In conclusion, they highlight the importance of effective, transparent management focused on strengthening citizen participation to improve the quality of municipal management and strengthen democratic governance.

Keywords: Municipal Management, Citizen Participation, Political Affairs, relationship.

I. INTRODUCCIÓN

La gestión municipal y la participación ciudadana en asuntos políticos de una municipalidad distrital en Perú son temas relevantes para la rectoría local. La participación ciudadana fortalece la legitimidad de las decisiones municipales y promueve una democracia sólida. Sin embargo, en el contexto peruano, existen desafíos que dificultan la participación ciudadana efectiva. La falta de mecanismos institucionales adecuados limita la entrada de los residentes a los procesos de toma de determinaciones locales. Esto puede generar descontento, desconfianza, exclusión y desigualdad. Además, la falta de participación puede llevar a políticas desalineadas con las necesidades de la comunidad. Es crucial abordar estas problemáticas y fomentar un mayor involucramiento de la sociedad en la gestión municipal para fortalecer la democracia y garantizar que las decisiones reflejen las necesidades de la comunidad.

Según el estudio de Ávila (2021) se encontró una conexión sólida entre la gestión municipal y la participación ciudadana. El logro de metas se identificó como un factor clave en la participación ciudadana. Es relevante promover la actualización de información sobre obras necesarias y aplicar estrategias que fomenten la participación ciudadana. También se recomienda ofrecer capacitaciones que conciencien sobre la importancia de la intervención ciudadana y cómo los ciudadanos pueden colaborar en la toma de decisiones y fiscalizar las obras en curso. En conclusión, el estudio destaca la importancia de ambas variables para mejorar el bienestar social en la Municipalidad.

Por consiguiente, en una municipalidad distrital tienen efectos positivos, como promover la participación, mejorar la obtención de datos y tecnología, y aumentar la exigencia de claridad y rendición de cuentas. Sin embargo, existen desafíos como la falta de recursos, desigualdades socioeconómicas y resistencia institucional al cambio. Para superar estos obstáculos y lograr una participación ciudadana efectiva, se recomienda asignar recursos adecuados, fortalecer capacidades municipales, implementar políticas de inclusión y equidad, generar un cambio cultural en las instituciones, establecer canales de comunicación bidireccionales y utilizar tecnologías para facilitar la participación y la colaboración virtual.

Con ello el **Problema general**: ¿Cuál es la relación entre la Gestión municipal y la Participación ciudadana en asuntos políticos de una Municipalidad Distrital?; y los **Problemas específicos**: ¿Cuál es el nivel de gestión municipal en asuntos políticos de una Municipalidad Distrital?; ¿Cuál es el nivel de participación ciudadana en asuntos políticos de una Municipalidad Distrital?; ¿Cuál es la relación entre la dimensión social de la gestión municipal y la participación ciudadana en asuntos políticos de una Municipalidad Distrital?; ¿Cuál es la relación entre la dimensión económica de la gestión municipal y la participación ciudadana en asuntos políticos de una Municipalidad Distrital?; ¿Cuál es la relación entre la dimensión territorial ambiental de la gestión municipal y la participación ciudadana en asuntos políticos de una Municipalidad Distrital?; ¿Cuál es la relación entre la dimensión institucional de la gestión municipal y la participación ciudadana en asuntos políticos de una Municipalidad Distrital?

Asimismo, el estudio **la justificación de la investigación** La justificación de esta investigación es esencial para respaldar el estudio, establecer su relevancia y necesidad, identificar las motivaciones y objetivos, y anticipar los beneficios esperados. Además, una justificación sólida refuerza la importancia académica y social de la investigación, contribuye al conocimiento existente en gestión municipal y promueve decisiones informadas en futuras políticas y prácticas municipales. Las variables son componentes esenciales de una democracia sólida y una gobernanza local transparente y responsable. Ante ello el aporte de estudio **En lo teórico**, esta tesis se fundamenta en principios democráticos como la legitimidad, la representatividad y la transparencia. Se destaca la relevancia de implicar a los habitantes en la obligación de informar resoluciones para promover una gestión municipal efectiva y responsable, empoderando así a la comunidad. La participación ciudadana en la gestión municipal es esencial para garantizar la legitimidad de las decisiones tomadas por las autoridades y para promover la claridad en el procedimiento de toma de determinaciones. Al involucrar a los habitantes en la obligación de informar resoluciones, se fomenta una mayor diligencia y obligación de responder por parte de las autoridades, así como una mayor conciencia y conocimiento por parte de los ciudadanos sobre las decisiones que los afectan. **en lo metodológico**, en la adopción de enfoques participativos, herramientas y técnicas apropiadas, acceso a la información, fortalecimiento de capacidades y seguimiento de procesos. Estas consideraciones metodológicas son cruciales para asegurar una participación ciudadana efectiva y

significativa en la obtención de determinaciones locales; **en lo práctico**, se centra en los beneficios tangibles de fomentar la intervención de los residentes en la información de resoluciones locales. Esto incluye soluciones efectivas, mayor legitimidad, prevención de conflictos, control ciudadano y enfrentamiento a la deshonestidad, así como el reforzamiento de la colectividad y **en lo social**, facilitará, en fomentar la participación ciudadana ya que tiene beneficios sociales como la inclusión, el fortalecimiento de la comunidad, el desarrollo local sostenible, la educación cívica, el compromiso ciudadano, la fiscalización y la transparencia. Esto promueve una sociedad más justa, equitativa, informada y comprometida con el bienestar común.

El objetivo general es Determinar la relación entre la Gestión Municipal y la Participación ciudadana en asuntos políticos de una Municipalidad Distrital.; y los **objetivos específicos**: El nivel de gestión municipal de una Municipalidad Distrital es significativo, el nivel de participación ciudadana en asuntos políticos de una Municipalidad Distrital, existe relación significativa la dimensión social de la gestión municipal y la participación ciudadana en asuntos políticos de una Municipalidad Distrital, existe relación significativa entre la dimensión económica de la gestión municipal y la participación ciudadana en asuntos políticos de una Municipalidad Distrital, existe relación significativa entre la dimensión territorial ambiental de la gestión municipal y la participación ciudadana en asuntos políticos de una Municipalidad Distrital, existe relación significativa entre la dimensión institucional de la gestión municipal y la participación ciudadana en asuntos políticos de una Municipalidad Distrital.

Finalmente, la hipótesis es si existe relación entre la gestión municipal y la participación ciudadana en asuntos políticos de una Municipalidad Distrital.

II. MARCO TEÓRICO

A escala global se halla el antecedente de la tesis:

Fuentes (2020) en su investigación Participación ciudadana en la gestión pública local: el caso del municipio de La Serena. Chile el cual usó una metodología cualitativa y llegó a la siguiente La revisión de los diversos mecanismos implementados, así como los marcos normativos que los respaldan y las experiencias de su implementación, permiten observar lo que se ha denominado como "luces y sombras" de la participación ciudadana en La Serena. En este sentido, el programa de Presupuestos Participativos se destaca como una buena práctica en participación, con impactos significativos en el territorio. Este programa ha introducido una innovación importante en la gestión local al permitir que la ciudadanía decida acerca de la distribución de los activos destinados. Es el único mecanismo que ha logrado convocar y movilizar a miles de personas en diferentes versiones y etapas, y también ha involucrado a ciudadanos que no ocupan roles de liderazgo.

Pinochet (2018) en su estudio Participación ciudadana en la gestión pública local: el caso de la comuna de Pudahuel—Chile usó una metodología cualitativa y llegó a las posteriores inferencias: La participación ciudadana es crucial para las entidades gubernamentales, ya que la efectividad de las políticas públicas está estrechamente ligada al involucramiento de todos los segmentos de la comunidad en la gobernanza pública. Es importante fomentar la participación a nivel local, donde la relación entre la comunidad y el Estado es más directa y se evidencian los efectos generados por la administración gubernamental. No obstante, se ha notado una falta de involucramiento cívico en la administración estatal local, como se ha constatado en el estudio sobre la comuna de Pudahuel.

Así mismo, a nivel nacional tenemos la tesis:

Andrade y Asis (2018) en su tesis Gestión municipal y participación ciudadana en el centro poblado La Minka –Distrito de Surpe, usaron una metodología básica y el nivel de investigación es descriptiva-correlacional, arribando las subsecuen-

tes conclusiones: Se ha comprobado que en el año 2017 hay una conexión significativa entre ambas variables. La Hipótesis General planteada muestra una asociación fuerte entre estas variables, respaldada por un valor de 0,000, que es menor que el nivel de significancia $\alpha=0,05$, y un coeficiente Phi de 0,806. La Primera Hipótesis revela una relación moderada o medianamente fuerte entre estas variables, con un valor de 0,000, menor que el nivel de significancia $\alpha=0,05$, y un coeficiente Phi de 0,542.

Hu (2021) en su tesis Gestión municipal y la participación ciudadana en la municipalidad Distrital de José Crespo y Castillo, usó una metodología de corte transversal y llegó a las siguientes conclusiones: En el año 2019, la participación ciudadana tuvo una repercusión significativa en la administración municipal del distrito de José Crespo y Castillo. Esto se demostró mediante una prueba de relevancia global que utilizó un modelo de regresión, obteniendo un valor de estadística LR de 25.5068, el cual superó el valor crítico establecido. Como resultado, se rechazó la hipótesis nula estadística. En cuanto a las principales características de la gestión municipal, se encontró que el proyecto de expansión local se está realizando de manera adecuada. Según el 40% de los trabajadores, esto se cumple "casi siempre", y el 27.5% afirma que se cumple "siempre". Además, se aplican las políticas públicas dentro del marco legal, según el 52.5% de los encuestados. Asimismo, el 52.5% menciona que se consideran con anticipación los proyectos de inversión que se llevarán a cabo en el plan anual.

Solis (2019) en su tesis Participación ciudadana y su influencia con la gestión municipal de la municipalidad Provincial de Pasco, 2019 usó una metodología hipotético deductivo y llegó a las siguientes conclusiones: que una administración municipal eficiente se encuentra influenciada por una participación ciudadana adecuada. Esta estrategia se enfoca en reunir dedicación y medios, tanto individuales como organizacionales, con el fin de lograr una perspectiva compartida de desarrollo consensuada por todos los participantes y ciudadanos de un territorio específico. Se demostró la importancia de esta dimensión en la gestión municipal, ya que su ausencia puede resultar en una gestión deficiente.

Por último, a nivel local se halla la tesis:

Cárdenas (2021) en su tesis Participación ciudadana y la descentralización de la gestión municipal del distrito de Trujillo usó una metodología de diseño no experimental de corte transversal descriptivo llegando a las siguientes conclusiones: tras encuestar a 49 Comités de Gestión, se descubrió que el 49% de ellos mostró desacuerdo en cuanto a la falta de involucramiento de los residentes en relación con la descentralización de la Gestión Municipal. Además, se encontró una correlación significativa entre la Participación Vecinal y la Descentralización, rechazando la hipótesis de un efecto directo y relevante entre ambas variables. Esto refleja la existencia de descontento y desconfianza hacia la gestión institucional del gobierno municipal en su interacción con las organizaciones vecinales para descentralizar los servicios públicos. Esta situación afecta la calidad de los servicios y la coordinación con otras entidades gubernamentales. En conclusión, mientras prevalezca la percepción de un gobierno ausente, se verá comprometida el vínculo entre la implicación de los residentes y la delegación de poder en la Gestión Municipal.

Magda (2019) en su tesis La calidad de la Gestión Municipal y la Participación Ciudadana en la Municipalidad del Distrito de Virù, la Libertad usó una metodología descriptiva mixta y llegó a las siguientes deducciones: Se encontró un vínculo importante entre la eficiencia en la administración de los asuntos municipales y la intervención ciudadana. En esta situación, el vínculo entre ambas variables se considera moderada, ya que el coeficiente de correlación Rho de Spearman fue de 0,616. También se fijó una conexión importante entre la dimensión de calidad de la planeación municipal y la participación ciudadana. En este caso, la conexión entre ambas variables también es moderada, con un coeficiente de correlación Rho de Spearman de 0,521.

Polo (2020) en su tesis Gestión Municipal y participación ciudadana en la Municipalidad Distrital de Marcabalito. La Libertad usó una metodología descriptivo correlacional-transversal y se presentaron las próximas deducciones: Se encontró una conexión inversa mínima entre las variables, con un coeficiente de correlación Rho de -0.247 y un valor de significancia bilateral de 0.172 (p -valor >0.05), a un nivel de significancia del 5%. Asimismo, se observó una correlación con-

xión poco significativa inversa entre la gestión municipal y la dimensión informativa y opinativa, con un coeficiente de correlación Rho de -0.075 y un valor de significancia bilateral de 0.681 (p -valor>0.05).

Ahora bien, para Zambrano (2018) existen teorías de sobre Gestión pública y a continuación son:

Eficiencia y eficacia: La gestión pública se centra en lograr resultados eficientes y eficaces en la provisión de servicios gubernamentales y el uso de recursos públicos. Se busca maximizar la calidad y la eficiencia en la provisión de servicios. *Apertura y Responsabilidad:* La gestión pública promueve la transparencia en los funcionarios y las organizaciones públicas ante la ciudadanía. Se busca fomentar la confianza y fortalecer la legitimidad de las instituciones gubernamentales. *Planificación y gestión estratégica:* La gestión pública utiliza enfoques estratégicos para la formulación y la implementación de acciones gubernamentales. Se busca establecer metas claras, definir prioridades y asignar recursos de manera efectiva para lograr los objetivos establecidos. *Innovación y mejora continua:* La gestión pública fomenta la innovación y la búsqueda constante de mejoras en los procesos y en la prestación de servicios públicos. Se busca adoptar prácticas y enfoques innovadores para abordar los desafíos y responder a las demás cambiantes de la comunidad.

La gestión pública se dedica al estudio y la mejora de la estructura de la sociedad mediante políticas públicas. Dentro de este ámbito, la gestión pública municipal se enfoca en el nivel de gobierno local y tiene como objetivo principal atender los intereses públicos de la comunidad local. En este sentido, la gestión pública municipal implica administrar los recursos municipales, planificar y llevar a cabo proyectos de la gestión estatal en ventaja de los residentes dentro del territorio de las municipalidades. (Pacori, 2022, pp 152)

Según Varela (2010), “la gestión municipal se fundamenta en el cumplimiento de las normas legales en nuestros contextos continentales, enmarcados en el ámbito del derecho administrativo”. (p. 327).

Así mismo, nos indican que se trata de una conglomeración de pasos y medidas que se desarrollan para garantizar que los municipios logren las metas que se han establecido. En este sentido, es fundamental que el personal y los funcionarios estén bien preparados y tengan los conocimientos necesarios para desempeñar eficientemente sus funciones. Por lo tanto, es imprescindible que reciban regularmente capacitación en políticas públicas para asegurar que cumplan adecuadamente con sus responsabilidades. (Diccionario municipal peruano, 2020, pp.60).

De igual forma, la gestión municipal “asume la responsabilidad de liderar y orientar la fase de detección y atender las exigencias del municipio. La meta de la administración municipal es conseguir los recursos idóneos y asignarlos de forma eficiente y efectiva para lograr un funcionamiento óptimo” (Armas, 2016, pp. 35).

Ahora bien, la relevancia de la Gestión Municipal; es una función de gran importancia llevada a cabo por las autoridades locales con el propósito de hacer frente y satisfacer las peticiones y requerimientos planteados por los ciudadanos. A través de esta labor se establecen lazos y relaciones entre el poder ejecutivo y la sociedad, del mismo modo con otras instituciones públicas a nivel nacional y regional (Guzmán, 2018, pp.145).

También existen obligaciones que debe cumplir la Gestión Municipal para llevar una buena gestión y son: Desarrollo de estrategias, proyectos de acción y directrices evidentes para el desempeño de la administración pública a nivel municipal, establecimiento de los alcances de compromiso de los líderes, funcionarios y trabajadores del ayuntamiento en sus respectivas posiciones y roles, mantenimiento actualizado y adaptación puntual de los mecanismos, procesos y modalidades de la ocupación, supervisión, revisión y manejo de proyectos, programas y proyectos comunales.

Actualmente contamos con 4 dimensiones las cuales son las siguientes: *Dimensión Social*: se refiere a la atención y consideración de elementos vinculados al bienestar y el bienestar de la colectividad local. Involucra la ejecución de iniciativas, iniciativas y propuestas que buscan promover la equidad, la inclusión social,

la accesibilidad a servicios fundamentales, la participación ciudadana y el desarrollo humano. *Dimensión Económica:* se refiere a las acciones y estrategias enfocadas en el desarrollo económico y la sostenibilidad financiera del municipio. Involucra la promoción de actividades comerciales, industriales y turísticas que impulsen el desarrollo económico local, la producción empleo, el impulso al desembolso financiero y el fortalecimiento de la infraestructura económica. *Dimensión Territorial Ambiental:* Implica la adopción de medidas y estrategias que promuevan la sustentabilidad ambiental, garantizando el bienestar de los residentes, el mantenimiento de los ecosistemas y la atenuación de los efectos adversos sobre el entorno natural. *Dimensión Institucional:* implica la existencia de marcos normativos y legales claros, sistemas de gobernanza efectivos, instrumentos de participación ciudadana y una cultura de rendición de cuentas. Además, incluye el fortalecimiento de capacidades, la formación continua del personal, la promoción de la ética y la integridad, y la creación de alianzas y colaboraciones con otros actores sociales y gubernamentales. Una dimensión institucional sólida en la gestión municipal es fundamental para lograr una gobernanza eficaz e impulsar el avance sustentable en el ámbito local.

Seguidamente, según Kohn (2014) existen teorías que buscan fortalecer la legitimidad de los procesos políticos y promover una mayor inclusión de los ciudadanos en la toma de determinaciones y en la edificación de sociedades más justas y participativas y son: *Democracia participativa:* sostiene que la democracia no se limita solo al ejercicio del voto, sino que involucra la colaboración activa y directa de los vecinos en la toma de determinaciones y el diseño de políticas gubernamentales *Mecanismos de participación* examina las distintas herramientas y canales a través de los cuales los ciudadanos pueden involucrarse en la vida pública, como consultas populares, audiencias públicas, presupuestos participativos, iniciativas ciudadanas, entre otros. *Empoderamiento ciudadano:* busca promover el empoderamiento de los ciudadanos, es decir, dotarlos de los conocimientos, habilidades y recursos necesarios para involucrarse de manera activa en los procesos de toma de determinaciones y contribuir al bien común. *Inclusión y diversidad:* destaca la importancia de garantizar la inclusión equitativa de diversos grupos sociales, como minorías étnicas, mujeres, jóvenes, personas

con discapacidad y otros grupos marginados. *Transparencia y rendición de cuentas*: a enfatiza la necesidad de una mayor transparencia por parte de las autoridades y la rendición de cuentas hacia los vecinos. Se busca que los procesos de participación sean abiertos, accesibles y que los resultados sean debidamente considerados.

Por ello, hablar sobre la definición de participación ciudadana implica decir que: Hace referencia a la participación activa y coordinada de la comunidad organizada y los residentes en general en el avance y progreso de sus municipios. Esto implica colaborar de manera conjunta con las autoridades públicas, dentro de un marco democrático y respetando las leyes y regulaciones vigentes. La idea es que la comunidad tenga una responsabilidad importante en la toma de determinaciones, y en la aplicación de acciones que promuevan el progreso local y mejoren el bienestar de todos los ciudadanos. (Diccionario Municipal Peruano, 2020, pp. 82)

También se trata de una secuencia de actividades en los cuales los individuos, tanto como de manera personal o en equipo, se comprometen activamente en la toma de determinaciones respecto a temas que afectan en diversos aspectos de sus vidas, como lo gubernamental, comercial, comunitario, civilizatorio y ecológico. Este involucramiento quiere contribuir al desarrollo tanto a nivel personal como en las comunidades donde se desenvuelven. Es un dispositivo que autoriza a los residentes tener voz y participar en la construcción de su ambiente y en el rastreo de alternativas para elevar su calidad de vida. (Holguín, 2013, pp.152).

Así mismo, es la destreza de los residentes para impactar en las decisiones del Estado. Se ejerce a través de mecanismos específicos en la estructuración de acciones gubernamentales. Es un derecho crucial de todo residente de participar en la vida de su nación y cooperar en la toma de determinaciones. Implica una responsabilidad compartida para promover la convivencia y optimizar el bienestar de todos. (Shack y Arbulù, 2021, pp,6)

Por otro lado, su propósito es impulsar la eficiencia en la gestión pública y asegurar que las instituciones estatales logren sus metas. Como un derecho ciudadano, implica tener la libertad y el deber de tomar parte en las etapas donde se planifican, deciden y ejecutan diferentes actividades de la gestión estatal, con el propósito de influir en ellas de manera constructiva.

De igual manera, los beneficios de la Participación Ciudadana son: Estimula la formación de una colectividad organizada y promueve la contribución proactiva de los residentes en la estructuración de una comunidad comprometida, contribuye al buen gobierno y al progreso de las comunidades, generando condiciones favorables para su desarrollo integral, asegura la sostenibilidad de los procesos de desarrollo, evitando decisiones impulsivas y promoviendo acciones a largo plazo que beneficien a la sociedad en su conjunto, facilita la comprensión de nuestra sociedad diversa y fortalece los vínculos entre sus miembros, promoviendo la indulgencia y la consideración recíproca refuerza la habilidad del manejo de los entes territoriales y regionales, permitiéndoles abordar de manera más efectiva los desafíos y necesidades de sus comunidades, mejora la toma de determinaciones y la asignación de recursos públicos, incrementando la eficiencia y la efectividad en la administración local y regional, identifica y fortalece el liderazgo tanto en el Gobierno local y regional como en la ciudadanía organizada, impulsando la participación de personas comprometidas con el bienestar de su comunidad, fomenta el sentido de pertenencia e identidad, promoviendo el compromiso mutuo entre los dirigentes y la ciudadanía para trabajar juntos en beneficio del desarrollo local y regional.

Por otra parte, las funciones de la Participación Ciudadana son: Identificar necesidades, realizar diagnósticos y programar acciones consensuadas para beneficiar a la colectividad, contribuir en la creación e implementación de normativas que promuevan la realización personal, en colaboración con los ámbitos del ayuntamiento correspondientes, cooperar con la organización de fondos y suministros del municipio, provenientes de órganos gubernamentales y privadas, y ejecutar programas de apoyo conforme a su competencia, participar en la planificación y supervisión de obras comunitarias, promoviendo la participación de los

beneficiarios en el perfeccionamiento de los bienes y servicios municipales, asistir a las reuniones vecinales, respetando la independencia de las organizaciones, y buscar formalizar los acuerdos tomados en dichos encuentros.

Finalmente, tenemos 3 dimensiones de la participación ciudadana en asuntos políticos los cuales son los siguientes: *Compromiso*: se refiere a la disposición y responsabilidad de los ciudadanos para implicarse de manera activa en las ocupaciones políticas y en la adquisición de determinaciones que repercuten a su sociedad o país. Implica estar informado, interesado y comprometido con los asuntos públicos, así como participar de manera constructiva en debates, elecciones, consultas populares y otras formas de participación política. El compromiso ciudadano en esta dimensión implica asumir un rol activo en la vida política, expresar opiniones, hacer propuestas, exigir rendición de cuentas y trabajar en conjunto con otros ciudadanos y autoridades para lograr cambios positivos y promover el bienestar común. *Vigilancia*: se refiere a la capacidad y responsabilidad de los ciudadanos para supervisar y controlar el desempeño de las autoridades y los procesos políticos. Implica estar atentos a las acciones y decisiones de los empleados del gobierno, así como a las normativas y leyes que se implementan. Los ciudadanos vigilantes se mantienen informados, analizan y evalúan el cumplimiento de las promesas y compromisos políticos, y actúan como contrapeso para prevenir la corrupción, el abuso de poder y la mala gestión. Al ejercer la vigilancia, los ciudadanos contribuyen a fortalecer la democracia y garantizar que los intereses públicos sean protegidos y respetados. *Fiscalización*: se refiere al papel activo de los ciudadanos en el seguimiento y supervisión del manejo de los fondos estatales a cargo de los responsables. Implica el control y la valoración de las fases de gasto público, la fiscalización y la ejecución de las reglas contables y legales establecidas. Los ciudadanos que participan en la fiscalización buscan garantizar la transparencia, a productividad y la efectividad en el aprovechamiento de los recursos gubernamentales, así como prevenir la corrupción y el mal manejo de los fondos estatales. Esto se logra mediante la revisión de informes financieros, la solicitud de información, el análisis de presupuestos y la denuncia de posibles irregularidades. La fiscalización ciudadana promueve

la responsabilidad y la buena gobernanza, permitiendo que los ciudadanos tengan un mayor control sobre las decisiones financieras y contribuyan a la avance o crecimiento equitativo de la sociedad.

III. METODOLOGÍA

3.1. Tipo y diseño de investigación

3.1.1. Tipo de investigación

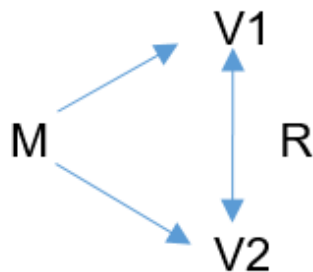
Se clasifica la investigación básica como un análisis que busca expandir el conocimiento y brindar respaldo a la literatura existente en una investigación. Su objetivo principal es el avance y la ampliación del conocimiento, sin tener una aplicación directa o inmediata en la práctica.

La investigación básica se refiere a que cuando se lleva a cabo una investigación, se busca obtener un nuevo conocimiento de manera sistemática y organizada. La meta principal de esta indagación es ampliar la percepción de una realidad específica, es decir, obtener una visión más profunda y completa sobre un tema en particular. La investigación se realiza con el fin de descubrir información novedosa, que no ha sido explorada previamente, y contribuir al avance y desarrollo del conocimiento en ese campo específico. En resumen, implica explorar, analizar y comprender más a fondo una realidad particular con el objetivo de obtener un conocimiento más completo y valioso. (Hernández, 2018, pp.121)

3.1.2. Diseño de investigación

Diseño de tipo no experimental: Correlacional.

Se ha tenido en cuenta el siguiente diseño:



Donde:

M = Muestra

V₁ = Gestión Municipal

V_2 = Participación Ciudadana

R = Correlación entre V1 y V2.

3.2. Variables y operacionalización

Variables

Variable 1: Gestión Municipal

Variable 2: Participación Ciudadana

Operacionalización de Variables

VARIABLES	DEFINICIÓN DE CONCEPTUAL	DEFINICIÓN OPERACIONAL	DIMENSIONES	INDICADORES	VALORACIÓN FINAL
VARIABLE 1: Gestión Municipal	Según Varela (2010), “la gestión municipal se fundamenta en el cumplimiento de las normas legales en nuestros contextos continentales, enmarcados en el ámbito del derecho administrativo”. (p. 327).	Con el fin de llevar a cabo la investigación sobre la variable de gestión municipal, se empleó un cuestionario como herramienta, abordando aspectos como la maximización de recursos, el cumplimiento de objetivos, la honestidad y la autonomía.	Social	<ul style="list-style-type: none"> • Acceso a servicios básicos. • Salud y bienestar • Seguridad Ciudadana • Participación y cohesión social 	<ul style="list-style-type: none"> • Totalmente de acuerdo • De acuerdo • Indeciso • En desacuerdo • Totalmente en desacuerdo
			Económico	<ul style="list-style-type: none"> • Crecimiento económico • Empleo y desempleo • Infraestructura económica • Comercio y turismo 	
			Territorial Ambiental	<ul style="list-style-type: none"> • Áreas verdes y espacios públicos. • Brindar una buena calidad de agua • Eficiencia energética. • Riesgo de desastres. 	
			Institucional	<ul style="list-style-type: none"> • Participación ciudadana • Eficiencia administrativa • Planificación y gestión estratégica • Desarrollo del talento humano 	
VARIABLE 2: Participación Ciudadana	se trata de una secuencia de actividades en los cuales los individuos, tanto como de manera personal o en equipo, se comprometen activamente en la toma de determinaciones respecto a asuntos que repercuten en diversos aspectos de sus vidas, como lo político, económico, social, cultural y ambiental. Esta participación busca aportar al desarrollo tanto a nivel personal como en las comunidades donde se	El conjunto de percepciones obtenidas a través de la medición (encuestas) de las dimensiones relacionadas con la participación ciudadana.	Compromiso	<ul style="list-style-type: none"> • Nivel de participación ciudadana • Grado de involucramiento ciudadano. • Acceso a la información • Capacidad de influencia ciudadana. 	<ul style="list-style-type: none"> • Siempre • Casi siempre • A veces • Rara vez • Nunca
			Vigilancia	<ul style="list-style-type: none"> • Supervisión y monitoreo de la participación ciudadana. • Acceso a mecanismos de denuncia. • Transparencia en la gestión. • Participación ciudadana en la vigilancia. 	
			Fiscalización	<ul style="list-style-type: none"> • Participación en auditorías. • Participación en contrataciones públicas. • Denuncias por irregularidades. • Evaluación de resultados 	

	desenvuelven. Es un dispositivo que autoriza a los residentes tener voz y participar en la construcción de su ambiente y en el rastreo de alternativas para elevar su calidad de vida. (Holguín, 2013, pp.152).				
--	---	--	--	--	--

3.3. Población y muestra:

3.3.1. Población:

La población es aproximadamente 28,959 pobladores en el Distrito según el último censo realizado por el INEI. Para Luis (2004) representa el grupo más amplio al que se desea generalizar los resultados o conclusiones de la investigación.

3.3.2. Muestra:

Con el fin de obtener una muestra representativa para este estudio, se utilizó un cálculo que consideró la magnitud de la comunidad, la escala de credibilidad deseada (95%) y el margen de error permitido (5%). Para Ventura (2017) se refiere a una parte cuidadosamente seleccionada de la población completa que se utiliza para obtener conclusiones sobre toda la población. En lugar de recopilar datos de cada individuo o elemento de la población, se elige una muestra representativa que pueda proporcionar información confiable y precisa sobre el grupo objetivo en su conjunto. Esta muestra se selecciona de manera estratégica para garantizar que sea representativa de la población en términos de características relevantes. Al analizar y sacar conclusiones de la muestra, se busca inferir o generalizar esos resultados a toda la población.

Dónde:

N= Total de la Población (28959)

Z= 1.96 al cuadrado (teniendo en cuenta una seguridad del 95%)

P= Proporción esperada (considerando 50%=0.50)

E= error (5% = 0.05)

Q= 1-p= 50% =0.50

$$N = \frac{28959 \times 1.96^2 \times 0.5 \times 0.50}{0.05^2 (28959 - 1) + 1.96^2 \times 0.50 \times 0.50}$$

N= 360

De acuerdo con la fórmula aplicada, la muestra para este estudio estará compuesta por 360 individuos de la población.

3.3.3. Muestreo

En este estudio se empleó un método de selección de muestra llamado muestreo no probabilístico por conveniencia. Esto significa que la elección de los participantes no se basó en criterios aleatorios, sino que fue seleccionada de manera deliberada según la conveniencia del investigador. Esta técnica de muestreo permitió al investigador decidir de forma dictatorial la cantidad y habilidades de los participantes en función de sus necesidades y objetivos de investigación. (Otzen y Manterola, 2017)

Como muestreo se aplicó la encuesta a 49 individuos con conocimiento de la participación ciudadana en la provincia.

3.3.4. Unidad de Análisis

Nos brinda la capacidad de explorar preguntas relacionadas con un problema específico y llevar a cabo investigaciones. Dentro de este marco, se combinan tanto información empírica como teórica con el propósito de obtener conclusiones coherentes y lógicas. Esto nos permite tener una comprensión más profunda y fundamentada del problema en cuestión. (Picón y Melian, 2014)

3.4. Técnicas e instrumentos de recolección de datos

3.4.1 Técnica

Se refieren a las diferentes formas o métodos utilizados para obtener información. Algunos ejemplos de estas técnicas son la observación directa, donde se recopila información a través de la observación de eventos o comportamientos; la encuesta y la entrevista, que implican realizar preguntas directamente a las personas para obtener sus respuestas; y el análisis documental y de contenido, que involucra examinar documentos o materiales escritos para extraer información relevante. Estas son solo algunas de las muchas técnicas disponibles

para recopilar información en diversos contextos de investigación (Arias, 2006, pp. 53).

3.4.2. Instrumentos

Se refiere a los elementos tangibles utilizados para recopilar y almacenar información. Un ejemplo de estos medios serían los formatos de cuestionarios, que son documentos estructurados con preguntas específicas que se utilizan para recopilar respuestas de las personas. Otro ejemplo serían las guías de entrevistas, que son papeles que involucran temas a tratar durante una entrevista. Estos medios materiales facilitan el proceso de recopilación de información al proporcionar una estructura y un marco para registrar las respuestas y los datos obtenidos (Arias, 2006, pp. 53).

El instrumento que se tomó en cuenta es el cuestionario, que está confirmado por 28 preguntas, donde 4 preguntas pertenece a la dimensión social, 4 preguntas para la dimensión económica, 4 preguntas para la dimensión territorial ambiental, 4 preguntas para la dimensión institucional, 4 preguntas para la dimensión compromiso, 4 preguntas para la dimensión vigilancia, 4 preguntas para la dimensión fiscalización.

Con escala de Likert de totalmente en desacuerdo, en desacuerdo, indeciso, de acuerdo, totalmente de acuerdo con puntuaciones del 1 al 5. Para Reyes et.al. (2018) es una herramienta de medición utilizada en investigaciones y encuestas para evaluar actitudes, opiniones, percepciones o creencias de los participantes respecto a un conjunto de afirmaciones o ítems.

Validez y confiabilidad de los instrumentos

Validez

En este estudio, se empleó la estrategia del "juicio de expertos" para evaluar la validez del instrumento utilizado. Tres o más expertos en el campo revisaron y evaluaron el instrumento en tres categorías: alto, medio y bajo. Si el instrumento cumplía con los criterios establecidos en cada categoría, se le otorgaba un certificado de validez con un nivel de suficiencia "ALTO".

Confiabilidad

Según Hernández y Col (2012) menciona a la magnitud en el que dicho dispositivo, al ponerse en práctica repetidamente al propio sujeto, genera resultados coherentes o iguales. La confiabilidad se determina utilizando diversas técnicas que evalúan la consistencia de las respuestas o mediciones obtenidas. En otras palabras, si un instrumento es confiable, se espera que, al aplicarlo en múltiples ocasiones al mismo sujeto, los resultados obtenidos sean consistentes y similares entre sí. (pp. 202), por consiguiente, esta indagación se ha considerado una prueba de 350 pobladores la zona distrital.

Para medir la confiabilidad se ejecutará con el índice de confiabilidad de Alfa de Cronbach. Con el propósito de analizar la confiabilidad de los instrumentos de recolección que serán utilizados, se establecen los siguientes criterios:

- Los valores pueden variar entre 0.0 y 1.0, donde 0 indica una confiabilidad nula y 1 indica una confiabilidad total.
- Para que la estimación sea considerada aceptable en el contexto de la investigación, debe ser igual o mayor a 0.7.

3.5 Procedimientos

Para recopilar información, se llevará a cabo un proceso de encuesta a los residentes del distrito, con el objetivo de obtener datos relevantes. Durante el cuestionario, se brindará orientación y asistencia para asegurar que los encuestados comprendan las preguntas y puedan responder de manera precisa. Además, se proporcionará apoyo adicional en caso de que los encuestados tengan alguna pregunta o duda durante el proceso de encuesta.

La información recopilada se registrará de manera inmediata en un archivo de Excel. Esta metodología permite mantener un seguimiento preciso y sistemático de las respuestas, facilitando su posterior análisis y procesamiento.

3.6 Métodos de análisis de datos

Se desarrollará utilizando principalmente datos estadísticos, denominada evidencias cuantitativas. Para Cadena et. al (2017) Se fundamenta en la recopilación de datos mediante cuestionarios, experimentos u otras estrategias de recopilación de datos estructurados.

Estas evidencias fueron clasificados y procesados estadísticamente para obtener resultados significativos. En este análisis, se empleó la estadística descriptiva, que implica la generación de tabulaciones de frecuencia y porcentajes, así como el empleo de gráficos y figuras estadísticas para visualizar los resultados de manera más clara y comprensible.

Para determinar si las evidencias cuantitativas mantienen una propagación estándar, se utilizará la prueba de Shapiro Wilk. Para Roco et. al. (2023) es una prueba estadística utilizada para evaluar si una muestra de datos sigue una distribución normal. Se utiliza para verificar la congruencia de los datos a la suposición de normalidad requerida por ciertos métodos estadísticos paramétricos.

Además, se empleará la estadística inferencial mediante el coeficiente de correlación de Spearman para evaluar el vínculo entre las dos variables y respaldar la hipótesis planteada. En la prueba de hipótesis, se fijará que si el valor de p es inferior a 0.05, se rechazará la hipótesis nula (H_0) y se aceptará la hipótesis alternativa (H_a). Para Martínez (2009) Esta medida de correlación es provechoso cuando los datos presentan una distribución atípica o cuando la relación entre las variables es no lineal. El coeficiente de correlación de Spearman permite identificar si existe una relación monotónica entre las variables.

3.7. Aspectos éticos

Durante la exploración, se tuvo en cuenta la importancia de citar y referenciar adecuadamente los datos obtenidos de otros analistas, reconociendo la relevancia de incluir las consecuencias de dichas fuentes. Esto se hizo para garantizar la transparencia y la validez de los datos utilizados en el estudio.

Además, al aplicar los instrumentos de evaluación, se adoptaron medidas para resguardar la intimidad y el secreto de cada residente del distrito. Se respetaron las normas de ética y se implementaron salvaguardias para garantizar que la información recopilada se mantuviera en estricta confidencialidad, evitando cualquier divulgación no autorizada de los datos personales de los participantes.

Los registros recopilados se consideraron auténticos y confiables, ya que se basaron en investigaciones previas y fuentes confiables. Esto confiere a los datos recopilados una base sólida y los convierte en información relevante y útil para futuros estudios y análisis.

Uno de los aspectos éticos más relevantes para un investigador científico es el reconocimiento y valoración de los esfuerzos realizados al obtener información, así como el aporte individual de cada persona involucrada en el trabajo. Al llevar a cabo una investigación, es esencial evitar el plagio o la adopción de ideas y fórmulas que no sean propias. Estas prácticas van en contra de la ética y pueden ser consideradas como robo intelectual o plagio científico (Upel, 2016, pp. 341).

IV. RESULTADOS

En esta investigación utilizó el programa Excel para analizar los datos con el objetivo de verificar las hipótesis planteadas, tanto las generales como las específicas. En este estudio, se aplicó el coeficiente de correlación de Rho de Spearman para examinar la relación entre la Gestión Municipal y la Participación Ciudadana. Los registros fueron recopilados por medio de un cuestionario de encuesta y posteriormente se sometieron a análisis, lo que condujo a la obtención de los resultados posteriores.

4.1. Resultados de las variables de estudio

Tabla 1:

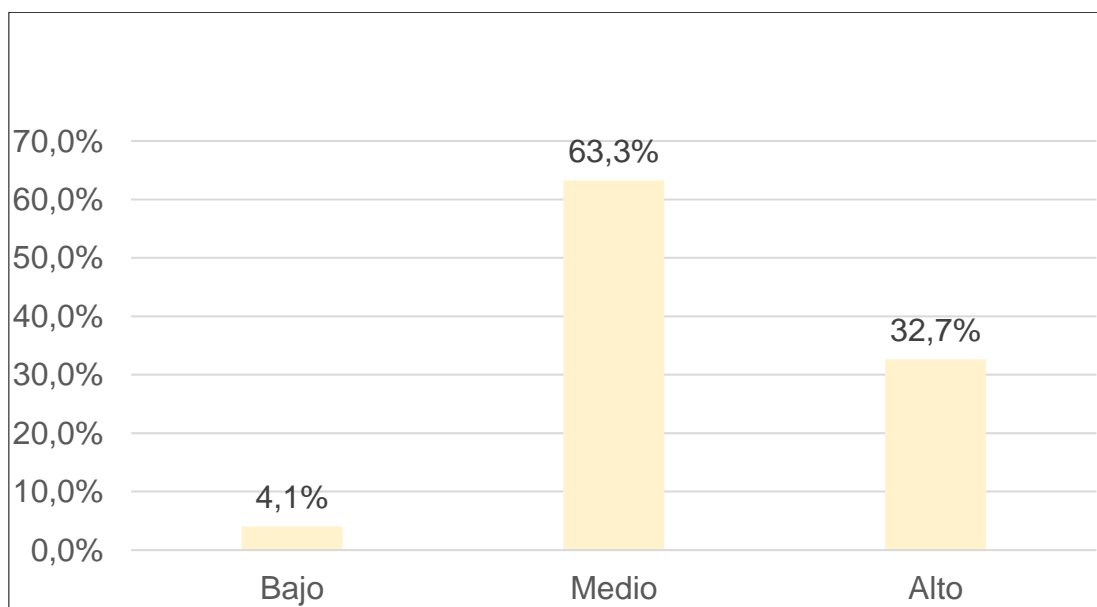
Nivel de significancia de la Gestión Municipal de una Municipalidad Distrital

	Escala	Frecuencia	Porcentaje
Bajo	16 - 37	1	2.0%
Medio	38 - 59	29	59.2%
Alto	60 - 80	19	38.8%
	Total	49	100.0%

Nota: Esta tabla demuestra como el nivel de Gestión de gestión municipal es medio.

Figura 1

Nivel de la Gestión Municipal de una Municipalidad Distrital



Nota: Esta figura nos indica que el 59.2% de individuos encuestados indica que el nivel de Gestión municipal es medio, el 38.8% de individuos indica que es alto y el 2% de individuos indica que es bajo

Tabla 2

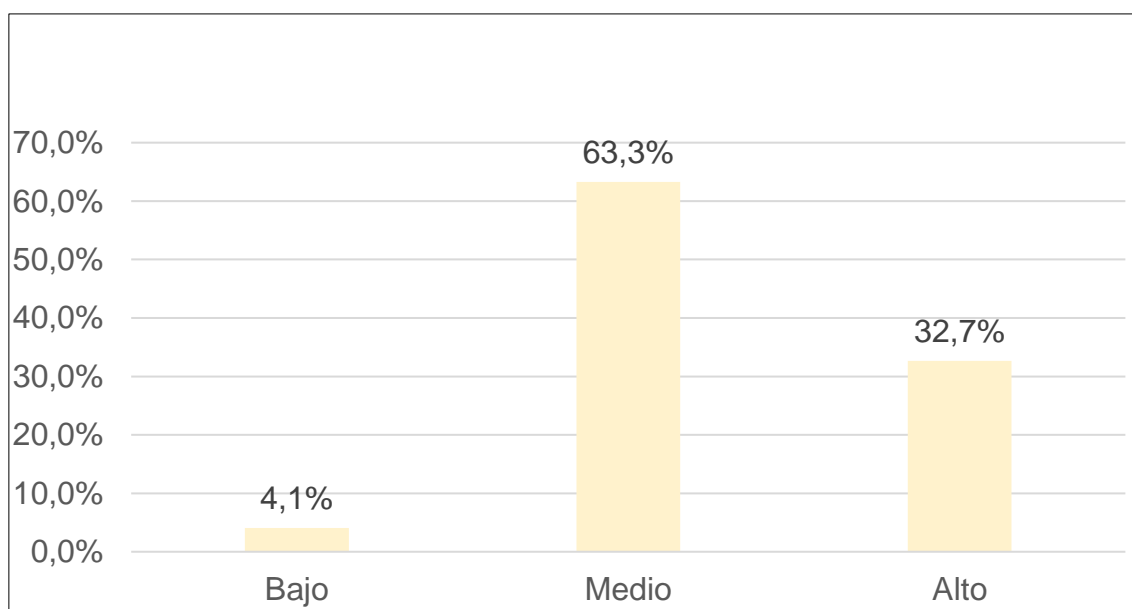
Nivel de significancia de la variable Participación Ciudadana en la Municipalidad Distrital

	Escala	Frecuencia	Porcentaje
Bajo	12 - 28	2	4.1%
Medio	29 - 45	31	63.3%
Alto	46 - 60	16	32.7%
	Total	49	100.0%

Nota: Esta tabla demuestra como el nivel de significancia de la Participación Ciudadana es media.

Figura 2

Nivel de significancia de la variable Participación Ciudadana en la Municipalidad Distrital



Nota: Según la figura mencionada, se observa que el 63.3% de los individuos encuestados indica que el nivel de participación ciudadana en los asuntos políticos de la municipalidad distrital es considerado como medio, el 32.7% de los individuos considera que es alto y el 4.1% de individuos indica que es baja.

4.2. Prueba de Normalidad

Tabla 3

Prueba de Normalidad con Shapiro -Wilk

	Shapiro - Wilk		Sig.
	Estadístico	gl	
Variable: GESTIÓN MUNICIPAL	0.9442	49	0.0417
Variable: PARTICIPACIÓN CIUDADANA	0.9384	49	0.0242

Nota: Observando los resultados en la tabla, se puede percibir que se obtuvieron valores de significancia de 0.0417 para la variable de gestión municipal y 0.0242 para la variable de participación ciudadana. Estos valores son inferiores al nivel de significancia comúnmente utilizado de 0.05. Esto muestra que las muestras de datos para ambas variables no siguen una distribución normal, lo que llevó a la elección de utilizar la prueba de correlación de Rho de Spearman en lugar de la prueba de correlación de Pearson.

4.3. Prueba de Hipótesis

Tabla 4

Relación entre la Gestión Municipal y la Participación Ciudadana de una Municipalidad Distrital

		Variable: GESTIÓN MUNICIPAL	Variable: PARTICIPACIÓN CIUDADANA
Variable: GESTIÓN MUNICIPAL	Rho Spearman	1.000	0.736
	Sig. (Bilateral)		0,000**
	N	49	49
Variable: PARTICIPACIÓN CIUDADANA	Rho Spearman	0.736	1.000
	Sig. (Bilateral)	0,000**	
	N	49	49

Nota: La Correlación es positiva y alta

El análisis estadístico realizado utilizando la prueba de correlación de Spearman reveló que hay una relación directa y significativa entre la gestión municipal y la

participación ciudadana, con un coeficiente de correlación de $\rho = 0.736$. Esto respalda la hipótesis planteada, la cual sugería que existe una conexión entre estas dos variables. El coeficiente de correlación positivo indica que conforme que se optimiza la administración, también aumenta la participación ciudadana.

Tabla 5

Relación entre la dimensión social de la gestión municipal y la participación ciudadana en asuntos políticos de una Municipalidad Distrital

			Dimensión: Social	Variable: Participación Ciudadana
Rho de Spearman	Dimensión: Social	Coeficiente de correlación	1.000	0.738
		Sig. (Bilateral)		0,000**
		N	49	49
	Variable: Participación Ciudadana	Coeficiente de correlación	0.738	1.000
Sig. (Bilateral)		0,000**		
N		49	49	

** . La correlación es significativa en el nivel 0,01.

Nota: En la presente tabla se registra un resultado de 0.738 proveniente del análisis mediante la prueba de Rho de Spearman. Este valor denota una relación constructiva y significativa entre la dimensión social de la administración municipal y la participación ciudadana en asuntos políticos de una Municipalidad Distrital.

Tabla 6

Relación entre la dimensión económica de la gestión municipal y la participación ciudadana en asuntos políticos de una Municipalidad Distrital

			Dimensión: Económico	Variable: Participación Ciudadana
Rho de Spearman	Dimensión: Económico	Coeficiente de correlación	1.000	0.637
		Sig. (Bilateral)		0,000**
		N	49	49

Variable: Participación Ciudadana	Coeficiente de correlación	0.637	1.000
	Sig. (Bilateral)	0,000**	
	N	49	49

** . La correlación es significativa en el nivel 0,01.

Nota: en esta tabla se obtiene de la prueba de Rho Spearman un resultado de 0.637, indica una relación positiva entre las variables. Este coeficiente de correlación indica que existe una asociación moderada entre las variables, pero no es tan fuerte como una correlación perfecta.

Tabla 7

Relación significativa entre la dimensión territorial ambiental de la gestión municipal y la participación ciudadana en asuntos políticos de una Municipalidad Distrital

		Dimensión: Territorial Ambiental	Variable: Participación Ciudadana
Rho de Spearman	Dimensión: Territorial Ambiental	Coeficiente de correlación	1.000
		Sig. (Bilateral)	0,000**
		N	49
	Variable: Participación Ciudadana	Coeficiente de correlación	0.652
	Sig. (Bilateral)	0,000**	1.000
	N	49	49

Nota: en esta tabla se obtiene de la prueba de Rho Spearman un resultado de 0.652, indica que existe una asociación moderada a fuerte entre la dimensión territorial ambiental de la gestión municipal y la participación ciudadana. Esto significa que a medida que aumenta la dimensión territorial ambiental de la gestión municipal, es probable que también aumente la participación ciudadana en asuntos políticos.

Tabla 8

Relación significativa entre la dimensión institucional de la gestión municipal y la participación ciudadana en asuntos políticos de una Municipalidad Distrital.

		Dimensión: Institucional	Variable: Participación Ciudadana	
Rho de Spearman	Dimensión: Institucional	Coefficiente de correlación	1.000	0.703
		Sig. (Bilateral)		0,000**
		N	49	49
	Variable: Participación Ciudadana	Coefficiente de correlación	0.703	1.000
		Sig. (Bilateral)	0,000**	
		N	49	49

Nota: en esta tabla se obtiene de la prueba de Rho Spearman un resultado de 0.703, sugiere que existe una asociación moderada a fuerte entre la dimensión institucional de la gestión municipal y la participación ciudadana. Esto resalta la importancia de contar con instituciones sólidas y bien estructuradas en el ámbito municipal para que sean impulsadas. Una gestión municipal institucionalmente robusta puede generar confianza y empoderamiento en los ciudadanos, brindando un marco propicio para su participación activa y significativa.

V. DISCUSIÓN

Después de obtener los resultados, pasamos a examinar y discutir los descubrimientos en relación con los propósitos establecidos en la investigación.

Cuyo objetivo general es: Determinar la relación entre la Gestión Municipal y la Participación ciudadana en asuntos políticos de una Municipalidad Distrital

Los resultados adquiridos a partir del análisis de normalidad y la prueba de correlación de Spearman ($\rho = 0.736$) revelan una relación directa y significativa entre la gestión municipal y la participación ciudadana en asuntos políticos de la Municipalidad Distrital. Esto implica que a medida que se mejora la gestión municipal, se observa un aumento en la participación ciudadana en la determinación de determinaciones gubernamentales. Estos hallazgos señalan que una gestión efectiva y transparente por parte de la municipalidad puede fomentar el involucramiento cívico de los vecinos en la participación política a nivel local. Además, los resultados respaldan la importancia de promover la participación ciudadana como medio para fortalecer la gobernabilidad democrática y mejorar la calidad de la gestión municipal.

Un estudio anterior llevado a cabo por Andrade y Asis (2018) llegó a una conclusión que existe una relación moderada o medianamente fuerte entre estas variables, con un valor de 0,000, que es inferior al nivel de significancia establecido de $\alpha=0,05$. Además, se obtuvo un coeficiente Phi de 0,542, lo que confirma la existencia de una asociación significativa entre la Gestión Municipal y la participación ciudadana.

Otro estudio previo que tiene similitud con estos resultados son los de Ávila (2021) donde se observó una conexión sólida entre la gestión municipal y la participación ciudadana. Se identificó que el logro de metas cumple una tarea esencial en el impulso de la participación de los ciudadanos. Por tanto, es esencial promover la actualización constante de información sobre las obras necesarias e implementar estrategias efectivas que fomenten y estimulen la participación activa de los ciudadanos en los asuntos municipales.

Sobre el objetivo específico 1: El nivel de gestión municipal de una Municipalidad Distrital es significativo

Se observa en la figura 1 que el 59.2% de los individuos encuestados indica que el nivel de gestión municipal es medio. Por otro lado, el 38.8% de los encuestados señala que el nivel es alto, mientras que solo el 2% de los individuos considera que es bajo. Estos resultados indican que la percepción mayoritaria de los entrevistados es que el nivel de gestión municipal se encuentra en un punto intermedio, lo que sugiere que existe margen para mejorar y fortalecer la gestión en la Municipalidad Distrital. Sin embargo, es alentador que un porcentaje significativo de los entrevistados perciba que el nivel de gestión es alto, lo que sugiere que existen aspectos positivos y buenas prácticas en la administración municipal. Es importante tomar en cuenta estos hallazgos para implementar acciones que permitan elevar el nivel de gestión y satisfacer las expectativas de los ciudadanos en relación a la gestión municipal.

Ahora bien, para Guzmán (2018) la Gestión Municipal; es una función de gran importancia llevada a cabo por las autoridades locales con el propósito de hacer frente y satisfacer las peticiones y requerimientos planteados por los ciudadanos. A través de esta labor se establecen lazos y relaciones entre el poder ejecutivo y la sociedad, del mismo modo con otras instituciones públicas a nivel nacional y regional.

Sobre el objetivo específico 2: el nivel de participación ciudadana en asuntos políticos de una Municipalidad Distrital.

En la figura 2, se puede observar que el 63.3% de los individuos afirma que el nivel de participación ciudadana en los asuntos políticos de la municipalidad distrital en el año 2022 se considera como medio. Por otro lado, el 32.7% de los individuos considera que el nivel de participación ciudadana es alto, mientras que solo el 4.1% de los individuos indica que la participación ciudadana es baja. Estos resultados revelan que la percepción mayoritaria de los encuestados es que la participación ciudadana en los asuntos políticos de la municipalidad distrital se encuentra en un nivel medio. Sin embargo, es alentador que una proporción significativa de los encuestados considere que la participación ciudadana

es alta, lo que indica una participación activa y comprometida de los ciudadanos en la toma de determinaciones políticas. En cambio, es relevante tener en consideración la pequeña proporción que percibe la participación ciudadana como baja, lo que podría requerir acciones para incentivar y fortificar la participación de los ciudadanos en los asuntos políticos locales.

Además, para Shack y Arbulú (2021) la participación ciudadana es la aptitud de los residentes de tener impacto en las decisiones del Estado. Se lleva a cabo a través de mecanismos específicos que dan forma a las acciones gubernamentales.

Sobre el objetivo específico 3: Existe relación significativa la dimensión social de la gestión municipal y la participación ciudadana en asuntos políticos de una Municipalidad Distrital

Según los resultados obtenidos en la tabla 5, la prueba de Rho Spearman arrojó un coeficiente de 0.738, lo cual sugiere una relación positiva y significativa entre estas dos variables. Esto significa que cuando la gestión municipal enfoca sus esfuerzos en fortalecer la dimensión social, es decir, en promover la participación activa de los vecinos en los asuntos políticos, se observa una mayor participación ciudadana. Estos hallazgos destacan la importancia de implementar estrategias y políticas que fomenten la participación ciudadana, ya que esto fortalece la relación entre la gestión municipal y la comunidad en la adquisición de determinaciones gubernamentales.

Un estudio similar realizado por Ávila (2021) reveló una fuerte correlación entre la administración municipal y la participación de los ciudadanos. Se estableció que alcanzar objetivos específicos es un factor determinante para impulsar la participación ciudadana en los asuntos locales. Con el fin de fomentar una mayor implicación de los ciudadanos, resulta crucial proporcionar información actualizada acerca de las obras necesarias y emplear estrategias que estimulen un involucramiento activo por parte de la colectividad. Asimismo, se recomienda ofrecer capacitaciones que promuevan la conciencia sobre la relevancia de la participación ciudadana y enseñen a los vecinos cómo involucrarse en la adquisición de determinaciones y ejercer una supervisión sobre las obras en progreso.

Por último, este estudio subraya la importancia de una gestión municipal eficaz y de un involucramiento directo de los vecinos para mejorar el bienestar social en la Municipalidad Provincial del Santa.

Sobre el objetivo específico 4: Existe relación significativa entre la dimensión económica de la gestión municipal y la participación ciudadana en asuntos políticos de una Municipalidad Distrital

Los resultados obtenidos en la tabla 6 muestran que la prueba de Rho Spearman arrojó un coeficiente de correlación de 0.637, lo cual indica una relación positiva entre estas dos variables. Este coeficiente de correlación indica que existe una asociación moderada entre la dimensión económica de la gestión municipal y la participación ciudadana. Sin embargo, es importante tener en cuenta que esta asociación no es tan fuerte como una correlación perfecta. Estos hallazgos indican que la dimensión económica de la gestión municipal puede tener un impacto significativo en la participación ciudadana en asuntos políticos, pero existen otros factores que también influyen en esta relación. Es posible que aspectos como la transparencia en la gestión de recursos, el ingreso equitativo a los servicios comunitarios y la creación de alternativas económicas sean elementos clave para fomentar una mayor participación ciudadana en asuntos políticos.

Un estudio similar realizado por Fuentes (2020) indica que tras examinar los diferentes mecanismos, marcos normativos y experiencias implementadas en la ciudad. Entre estos mecanismos, el programa de Presupuestos Participativos se destaca como una práctica participativa destacada, con impactos significativos en el territorio. Este programa ha introducido una importante innovación en la gestión local al permitir que los ciudadanos tengan la posibilidad de decidir sobre la distribución de los recursos asignados. Es notable que este sea el único mecanismo que ha logrado convocar y movilizar a miles de personas en diferentes etapas y versiones, involucrando incluso a ciudadanos que no desempeñan roles de liderazgo.

Pacori (2022) también señala que la gestión pública se centra en el estudio y la mejora de la estructura de la sociedad a través de políticas públicas. En el ámbito municipal, la gestión pública se enfoca en el gobierno local y tiene como

principal objetivo atender los intereses públicos de la comunidad local. En este sentido, implica la gestión de los bienes municipales y la planificación de proyectos en beneficio de los residentes dentro del territorio de las municipalidades.

Sobre el objetivo específico 5: Existe relación significativa entre la dimensión territorial ambiental de la gestión municipal y la participación ciudadana en asuntos políticos de una Municipalidad Distrital.

Los resultados obtenidos en la tabla 7 revelan que la prueba de Rho Spearman arrojó un coeficiente de correlación de 0.652, lo cual indica una asociación moderada a fuerte entre estas dos variables. Este coeficiente de correlación sugiere que a medida que aumenta la dimensión territorial ambiental de la gestión municipal, es probable que también aumente la participación ciudadana en asuntos políticos. Esto implica que cuando se le da importancia a la gestión y conservación del ámbito territorial, así como a la preservación del entorno natural, los ciudadanos tienden a estar más comprometidos y participativos en los asuntos gubernamentales de su municipalidad. Estos hallazgos resaltan la relevancia de incluir consideraciones territoriales y ambientales en la gestión municipal, ya que esto puede promover una mayor participación ciudadana. Es importante fomentar la participación de los ciudadanos en la adquisición de determinaciones relacionadas con el territorio y el medio ambiente, brindándoles espacios y oportunidades para expresar sus opiniones y contribuir activamente.

Ahora bien, Holguín (2013) menciona que la participación ciudadana es un procedimiento en el cual los individuos, ya sea de manera individual o en equipo, se comprometen activamente en la adquisición de determinaciones en asuntos que repercuten diversos aspectos de sus vidas, como lo político, comercial, comunitario, cultural y medioambiental. Este compromiso busca contribuir al desarrollo tanto a nivel personal como en las comunidades donde residen.

Sobre el objetivo específico 6: Existe relación significativa entre la dimensión institucional de la gestión municipal y la participación ciudadana en asuntos políticos de una Municipalidad Distrital.

Los resultados presentados en la tabla 8 revelan que la prueba de Rho Spearman arrojó un coeficiente de correlación de 0.703, lo cual sugiere una asociación moderada a fuerte entre estas dos variables. Estos hallazgos resaltan la importancia de contar con instituciones sólidas y bien estructuradas en el ámbito municipal para fomentar la participación ciudadana en los asuntos políticos. Una gestión municipal con una dimensión institucional robusta puede generar confianza y empoderamiento en los ciudadanos, creando un ambiente propicio para su participación activa y significativa. Cuando las instituciones municipales están bien establecidas, transparentes y eficientes, los ciudadanos tienden a sentirse más inclinados a participar en la toma de determinaciones gubernamentales y a involucrarse en los asuntos públicos. Una gestión municipal institucionalmente sólida también puede promover la equidad, la fiscalización y la buena gobernanza, aspectos fundamentales para fortalecer la participación ciudadana.

Para Varela (2010) la gestión municipal se fundamenta en seguir y aplicar las normativas establecidas en el ámbito legal y administrativo para llevar a cabo las actividades y funciones propias de la gestión en el ámbito municipal. Esto asegura que las medidas y resoluciones adoptadas por las autoridades municipales estén en concordancia con el marco jurídico y garanticen el correcto funcionamiento y desarrollo de la municipalidad. (p. 327).

VI. CONCLUSIONES

1. Existe relación directa y significativa entre la gestión municipal y la participación ciudadana en asuntos políticos de la Municipalidad Distrital. La prueba de correlación de Spearman mostró un coeficiente de 0.736, lo que indica que a medida que mejora la gestión municipal, se observa un aumento en la participación ciudadana en la toma de decisiones políticas. Esto destaca la importancia de una gestión efectiva y transparente para fomentar la participación activa de los ciudadanos y mejorar la calidad de la gestión municipal.
2. El nivel de gestión municipal en la Municipalidad Distrital fue percibido mayoritariamente como medio (59.2%), seguido de alto (38.8%), y solo un pequeño porcentaje consideró que era bajo (2%). Estos resultados indican que existe margen para mejorar y fortalecer la gestión municipal, aunque es alentador que un porcentaje significativo de los encuestados perciba un nivel alto de gestión. Es importante implementar acciones que eleven el nivel de gestión y satisfagan las expectativas de los ciudadanos.
3. En cuanto al nivel de participación ciudadana en los asuntos políticos de la Municipalidad Distrital, la mayoría de los encuestados lo percibió como medio (63.3%), seguido de alto (32.7%), y una minoría consideró que era bajo (4.1%). Estos resultados indican una participación ciudadana activa y comprometida en la toma de determinaciones políticas. No obstante, se deben implementar acciones para fomentar y fortalecer la participación de aquellos que la perciben como baja.
4. Se encontró una relación significativa y positiva entre la dimensión social de la gestión municipal y la participación ciudadana en asuntos políticos. La prueba de correlación de Spearman arrojó un coeficiente de 0.738, lo que indica que, al fortalecer la dimensión social, se observa una mayor participación ciudadana. Es fundamental implementar estrategias y políticas que promuevan la participación ciudadana para fortalecer la relación entre la gestión municipal y la comunidad en la toma de decisiones políticas.
5. Se identificó una asociación moderada entre la dimensión económica de la gestión municipal y la participación ciudadana en asuntos políticos. Si bien la prueba de correlación de Spearman reveló un coeficiente de 0.637, que

indica una relación positiva, es importante considerar que existen otros factores que influyen en esta relación. Aspectos como la transparencia en la gestión de recursos, el acceso equitativo a los servicios públicos y la generación de oportunidades económicas son clave para fomentar una mayor participación ciudadana en asuntos políticos.

6. Se encontró una asociación moderada a fuerte entre la dimensión territorial ambiental de la gestión municipal y la participación ciudadana en asuntos políticos. La prueba de correlación de Spearman mostró un coeficiente de 0.652, lo que indica que al dar importancia a la gestión y conservación del territorio y al proteger el medio ambiente, se promueve una mayor participación ciudadana. Es esencial incluir consideraciones territoriales y ambientales en la gestión municipal para fomentar una participación ciudadana activa.
7. Se evidenció una asociación moderada a fuerte entre la dimensión institucional de la gestión municipal y la participación ciudadana en asuntos políticos. La prueba de correlación de Spearman arrojó un coeficiente de 0.703, lo que sugiere que contar con instituciones municipales sólidas y bien estructuradas es crucial para fomentar la participación ciudadana. Una gestión municipal institucionalmente sólida promueve la confianza, el empoderamiento, la equidad y la rendición de cuentas, lo que impulsa la participación activa de los ciudadanos en los asuntos públicos.

VII. RECOMENDACIONES

1. Fortalecer la gestión municipal: Dado que existe margen para mejorar y fortalecer la gestión municipal, se recomienda implementar acciones que eleven el nivel de gestión y satisfagan las expectativas de los ciudadanos. Esto puede incluir la mejora de los procesos administrativos, la transparencia en la toma de decisiones, la efectividad en la entrega de servicios gubernamentales y la promoción de una comunicación efectiva con los ciudadanos.
2. Fomentar la participación ciudadana: Aunque se observa una participación ciudadana activa y entregada en la toma de determinaciones gubernamentales, es importante implementar acciones para fortalecer y ampliar la participación de aquellos que la perciben como baja. Se pueden desarrollar estrategias que promuevan la participación ciudadana, como la generación de espacios de diálogo, la realización de consultas públicas, la promoción de mecanismos de participación directa y el fomento de la educación cívica.
3. Priorizar la dimensión social: Dado que se encontró una relación significativa y positiva entre la dimensión social de la gestión municipal y la participación ciudadana, es fundamental fortalecer esta dimensión. Se recomienda implementar políticas y programas que aborden las necesidades sociales de los ciudadanos, como el mejoramiento del bienestar, el fomento de la inclusión social, la atención a grupos vulnerables.
4. Considerar aspectos económicos: Aunque se identificó una asociación moderada entre la dimensión económica de la gestión municipal y la participación ciudadana, es importante tener en cuenta que otros factores influyen en esta relación. Por lo tanto, se sugiere garantizar la transparencia en la gestión de recursos, promover el acceso equitativo a los servicios públicos.
5. Promover la gestión territorial-ambiental: Dado que se encontró una asociación moderada a fuerte entre la dimensión territorial-ambiental de la gestión municipal y la participación ciudadana, se recomienda dar importancia a la gestión y conservación del territorio, así como a la protección del medio ambiente. Esto implica promover políticas y acciones que fomenten el desarrollo sostenible, la preservación de áreas verdes, la atenuación del cambio climático y la participación ciudadana en la planificación y ejecución de proyectos ambientales.

6. Fortalecer las instituciones municipales: Dado que se evidenció una asociación moderada a fuerte entre la dimensión institucional de la gestión municipal y la participación ciudadana, se sugiere promover instituciones municipales sólidas y bien estructuradas. Esto implica fortalecer la gobernanza local, promover la obligación de rendir cuentas.

REFERENCIAS:

- Andrade López, D. Asis Napuri, D. (2018) *Gestión Municipal y Participación Ciudadana en el Centro Poblado La Minka - Distrito de Supe*, [Tesis de Pregrado, Universidad Nacional José Faustino Sánchez Carrión] https://repositorio.unjfsc.edu.pe/bitstream/handle/20.500.14067/795/TFCS_ASIS.pdf?sequence=7&isAllowed=y
- Benique, A, (2019) *Participación, Concertación y vigilancia ciudadana* [Archivo PDF] [https://www2.congreso.gob.pe/sicr/centdocbib/con4_uibd.nsf/CBE894DC696FB30B05257CE100593322/\\$FILE/BVCI0002447_5.pdf](https://www2.congreso.gob.pe/sicr/centdocbib/con4_uibd.nsf/CBE894DC696FB30B05257CE100593322/$FILE/BVCI0002447_5.pdf)
- Cadena, P., Rendón, R., Aguilar, J., Salinas, E., Cruz, F. d., & Sangerman, D. (noviembre de 2017). Métodos cuantitativos, métodos cualitativos o su combinación en la investigación: un acercamiento en las ciencias sociales. *Revista mexicana de ciencias agrícolas*, 8(7). https://doi.org/https://www.scielo.org.mx/scielo.php?script=sci_arttext&pid=S2007-09342017000701603
- Cárdenas Mayo, E. (2021) *Participación Ciudadana y la Descentralización de la Gestión Municipal del distrito de Trujillo* [Tesis de Maestría, Universidad César Vallejo] https://repositorio.ucv.edu.pe/bitstream/handle/20.500.12692/77150/C%c3%a1rdenas_MEA-SD.pdf?sequence=1&isAllowed=y
- Castillo Cubillos, M. (2018) *El papel de la participación ciudadana en las políticas públicas, bajo el actual escenario de la gobernanza: reflexiones teóricas*. Flacso. *Revista CS*, 23, pp. 157-180. <http://www.scielo.org.co/pdf/recs/n23/2011-0324-recs-23-00157.pdf>
- Corbetta, P. (2007). *Metodología y Técnicas de Investigación Social*. [Archivo PDF]. <https://diversidadlocal.files.wordpress.com/2012/09/metodologc3ada-ytc3a9cnicas-de-investigac3b3n-social-piergiorgio-corbetta.pdf>

- Estela Gutiérrez, M. (2019) *La Calidad de la Gestión Municipal y la Participación Ciudadana en la Municipalidad del Distrito de Virú, La Libertad* [Tesis de Maestría, Universidad César Vallejo] https://repositorio.ucv.edu.pe/bitstream/handle/20.500.12692/39136/GUTIERREZ_AM..pdf?sequence=1&isAllowed=y
- Fuentes Vásquez, D. (2020) *Participación Ciudadana en la Gestión Pública Local El caso del municipio de La Serena, Chile (2009-2018)* [Tesis de Maestría, Universidad de Chile]. <https://repositorio.flacsoandes.edu.ec/bitstream/10469/17017/2/TFLACSO-2020DSFV.pdf>
- Hu Coronel, J. (2021) *Gestión Municipal y la Participación Ciudadana en la Municipalidad Distrital de José Crespo y Castillo 2019* [Tesis de Pregrado, Universidad Nacional Agraria de la Selva-Tingo María] https://repositorio.unas.edu.pe/bitstream/handle/20.500.14292/2134/TS_JSHC_2021.pdf?sequence=1&isAllowed=y
- Inciarte G, Alicia; Marín G, Freddy; Martínez P(2018) *Validación y confiabilidad de instrumentos de investigación* [Archivo PDF] https://eduvirtual.cuc.edu.co/moodle/pluginfile.php/638208/mod_resource/content/1/PRESENTACION%20Validaci%C3%B3n%20de%20Instrumentos%20de%20Investigaci%C3%B3n%20.pdf
- Instituto Nacional de Estadística e informática (12 de diciembre del 2017) *Indicadores de Gestión Municipal 2017* https://www.inei.gob.pe/media/MenuRecursivo/publicaciones_digitales/Est/Lib1474/libro.pdf
- Kohn Wachter, C. (2014) Teorías de la democracia y participación política. *Episteme* 34(2) http://ve.scielo.org/scielo.php?script=sci_arttext&pid=S0798-43242014000200005
- López Malpartida, H. (2021) *gestión municipal y su impacto en la gobernabilidad en los gobiernos locales del Perú* [Tesis de Maestría, Universidad César Vallejo] <https://ciencialatina.org/index.php/cienciala/article/view/845/1146#:~:text=La%20Gesti%C3%B3n%20Municipal%20se%20manifiesta,publikas%20para%20un%20buen%20desempe%C3%B1o>

- Luis Lòpez (2004) Población Muestra Y Muestreo. *Punto Cero*, 9(8)
http://www.scielo.org.bo/scielo.php?script=sci_arttext&pid=S1815-02762004000100012
- Martínez Ortega, R (2009) El Coeficiente De Correlacion De Los Rangos De Spearman Caracterizacion. *Revista Habanera de Ciencias Médicas*, 8(2)
http://scielo.sld.cu/scielo.php?script=sci_arttext&pid=S1729-519X2009000200017
- Oyola, A. (2021). The variable. *Revista del Cuerpo Médico Hospital Nacional Almanzor Aguinaga Asenjo*, 14(1), 2227-4731.
https://doi.org/http://www.scielo.org.pe/scielo.php?script=sci_arttext&pid=S2227-47312021000100016
- Pasión por el derecho (14 de junio 2023) ¿Qué es la gestión Pública municipal?
<https://lpderecho.pe/que-es-gestion-publica-municipal/#:~:text=La%20gesti%C3%B3n%20p%C3%BAblica%20municipal%20es%20la%20actividad%20de%20administrar%20el,juridicci%C3%B3n%20territorial%20de%20las%20municipalidades>.
- Pastor, E. (2018) *Participación y democratización de las políticas de servicios sociales en el ámbito municipal*. [Archivo PDF].
https://repositorio.unjfsc.edu.pe/bitstream/handle/20.500.14067/795/TFC_S_ASIS.pdf?sequence=7&isAllowed=y
- Picón, D., & Melian, Y. (12 de Mayo de 2014). *La unidad de análisis en la problemática enseñanza aprendizaje*. file:///F:/Downloads/Dialnet-LaUnidad-DeAnalisisEnLaProblematikaEnsenanzaaprendi-5123550%20(1).pdf
- Pinochet Cifuentes, O (2018) *Participación ciudadana en la gestión pública local en el caso de la Comuna de Pudahuel* [Tesis de Maestría, Flacso Argentina]. <https://repositorio.uchile.cl/bitstream/handle/2250/145052/Tesis%20MGGP%20-%20Osvaldo%20Pinochet..pdf?sequence=1>
- Polo Mauricio, W. (2020) *Gestión municipal y participación ciudadana en la Municipalidad Distrital de Marcabalito* Tesis de Maestría, Universidad César

- Vallejo] https://repositorio.ucv.edu.pe/bitstream/handle/20.500.12692/45429/Polo_MWJ-SD.pdf?sequence=1&isAllowed=y
- Remedi, G. (2019) *Las bases estéticas de la ciudadanía*. [Archivo PDF] <https://www.redalyc.org/pdf/1632/163221380004.pdf>
- Reyes, J., Garzón, M. & Tapia, B., (2018) Diseño Y Validación De Una Escala Tipo Likert Para Establecer Características Emprendedoras. *Dimensión Empresarial*, 16(2) http://www.scielo.org.co/scielo.php?pid=S1692-85632018000200135&script=sci_arttext
- Roco, A., Landabur, R., Maureira, N. & Olguin, M., (abril 2023) ¿Cómo determinar efectivamente si una serie de datos sigue una distribución normal cuando el tamaño muestral es pequeño? *Nutrición Hospitalaria*, 40(1) https://scielo.isciii.es/scielo.php?pid=S0212-16112023000100030&script=sci_arttext
- Sampieri, R. H. y Mendoza Torres C. P. (2018). *Metodología de la investigación: las rutas cuantitativa, cualitativa y mixta*. McGraw Hill México. Revista [https://repositorio.ulima.edu.pe/bitstream/handle/20.500.12724/10818/Nota%20Acad%C3%A9mica%20%2818.04.2021%29%20-%20Clasificaci%C3%B3n%20de%20Investigaciones.pdf?sequence=4&isAllowed=y#:~:text=%E2%9D%96%20Investigaci%C3%B3n%20b%C3%A1sica%3A%20Cuando%20la,conocimiento%20de%20una%20realidad%20concreta.https://www.eumed.net/tesis-doctorales/2012/zll/metodologia-investigacion.html#:~:text=Seg%C3%BAn%20Arias%20\(2006%3A%2053,%20de%20contenido%20entre%20otros](https://repositorio.ulima.edu.pe/bitstream/handle/20.500.12724/10818/Nota%20Acad%C3%A9mica%20%2818.04.2021%29%20-%20Clasificaci%C3%B3n%20de%20Investigaciones.pdf?sequence=4&isAllowed=y#:~:text=%E2%9D%96%20Investigaci%C3%B3n%20b%C3%A1sica%3A%20Cuando%20la,conocimiento%20de%20una%20realidad%20concreta.https://www.eumed.net/tesis-doctorales/2012/zll/metodologia-investigacion.html#:~:text=Seg%C3%BAn%20Arias%20(2006%3A%2053,%20de%20contenido%20entre%20otros).
- Shack, N. & Arbulú, A., (2021). Una aproximación a los mecanismos de participación ciudadana en el Perú. Contraloría General de la República. Lima, Perú [Archivo PDF]. https://doc.contraloria.gob.pe/estudios-especiales/documento_trabajo/2020/Documento_de_Trabajo_Una_aproximacion_a_los_mecanismos_de_participacion_ciudadana_en_el_Peru.pdf
- Scielo (30 de abril del 2015) *La dimensión social: un proceso sinérgico en la interacción universidad-comunidad a través de la función de extensión* http://ve.scielo.org/scielo.php?script=sci_arttext&pid=S1316-

ANEXOS

ANEXO 1 MATRIZ DE CONSISTENCIA

TITULO: “Gestión municipal y participación ciudadana en asuntos políticos de una Municipalidad Distrital año 2022”

PROBLEMA GENERAL	OBJETIVO GENERAL	HIPOTESIS GENERAL	VARIABLES / DIMENSIONES	METODOLOGIA
¿Cuál es la relación entre la Gestión municipal y la Participación ciudadana en asuntos políticos de una Municipalidad Distrital?	Determinar la relación entre la Gestión Municipal y la Participación ciudadana en asuntos políticos de una Municipalidad Distrital.	Existe relación entre la gestión municipal y la participación ciudadana en asuntos políticos de una Municipalidad Distrital.	VARIABLE 1 Gestión Municipal Dimensiones <ul style="list-style-type: none"> • Social. • Económico. • Territorial Ambiental • Institucional. 	TIPO: - Según su finalidad: básica - Según su carácter: No Correlacional, - Según su naturaleza: Es Cuantitativa.
PROBLEMAS ESPECÍFICOS	OBJETIVOS ESPECIFICOS	HIPÓTESIS ESPECIFICAS	VARIABLE 2 Participación Ciudadana Dimensiones <ul style="list-style-type: none"> • Compromiso • Vigilancia • Fiscalización 	Diseño: no experimental sustantivo Correlacional Método: Descriptivo cuantitativo Población y muestra: P: Total 28959 de pobladores distritales M: 360 pobladores del distrito Técnicas: encuesta. Instrumentos: cuestionario de encuesta. Método de análisis de datos: Estadístico descriptivo con apoyo de PSS y Excel.
<ul style="list-style-type: none"> • ¿Cuál es el nivel de gestión municipal en asuntos políticos de una Municipalidad Distrital? • ¿Cuál es el nivel de participación ciudadana en asuntos políticos de una Municipalidad Distrital? • ¿Cuál es la relación entre la dimensión social de la gestión municipal y la participación ciudadana en asuntos políticos de una Municipalidad Distrital? 	<ul style="list-style-type: none"> • El nivel de gestión municipal de una Municipalidad Distrital es significativo. • El nivel de participación ciudadana en asuntos políticos de una Municipalidad Distrital. Es adecuada. • Existe relación significativa la dimensión social de la gestión municipal y la participación ciudadana en asuntos políticos de una Municipalidad Distrital. 	<ul style="list-style-type: none"> • Identificar el nivel de gestión municipal de una Municipalidad distrital. • Analizar el nivel de participación ciudadana en asuntos políticos de una Municipalidad Distrital. • Determinar la relación entre la dimensión social de la gestión municipal y la participación ciudadana en asuntos políticos de una Municipalidad Distrital. 		

<ul style="list-style-type: none"> • ¿Cuál es la relación entre la dimensión económica de la gestión municipal y la participación ciudadana en asuntos políticos de una Municipalidad Distrital? • ¿Cuál es la relación entre la dimensión territorial ambiental de la gestión municipal y la participación ciudadana en asuntos políticos de una Municipalidad Distrital? • ¿Cuál es la relación entre la dimensión institucional de la gestión municipal y la participación ciudadana en asuntos políticos de una Municipalidad Distrital? 	<ul style="list-style-type: none"> • Existe relación significativa entre la dimensión económica de la gestión municipal y la participación ciudadana en asuntos políticos de una Municipalidad Distrital. • Existe relación significativa entre la dimensión territorial ambiental de la gestión municipal y la participación ciudadana en asuntos políticos de una Municipalidad Distrital. • Existe relación significativa entre la dimensión institucional de la gestión municipal y la participación ciudadana en asuntos políticos de una Municipalidad Distrital. 	<ul style="list-style-type: none"> • Determinar la relación entre la dimensión económica de la gestión municipal y la participación ciudadana en asuntos políticos de una Municipalidad Distrital. • Determinar la relación entre la dimensión territorial ambiental de la gestión municipal y la participación ciudadana en asuntos políticos de una Municipalidad Distrital. • Determinar la relación entre la dimensión institucional de la gestión municipal y la participación ciudadana en asuntos políticos de una Municipalidad Distrital. 		
---	--	---	--	--

ANEXO 2: MATRIZ DE OPERACIONALIZACIÓN DE VARIABLES

VARIABLES	DEFINICION DE CONCEPTUAL	DEFINICION OPERACIONAL	DIMENSIONES	INDICADORES	VALORACIÓN FINAL
VARIABLE 1: Gestión Municipal	Según Varela (2010), “la gestión municipal se fundamenta en el cumplimiento de las normas legales en nuestros contextos continentales, enmarcados en el ámbito del derecho administrativo”. (p. 327).	Con el fin de llevar a cabo la investigación sobre la variable de gestión municipal, se empleó un cuestionario como herramienta, abordando aspectos como la maximización de recursos, el cumplimiento de objetivos, la honestidad y la autonomía.	Social	<ul style="list-style-type: none"> • Acceso a servicios básicos. • Salud y bienestar • Seguridad Ciudadana • Participación y cohesión social 	<ul style="list-style-type: none"> • Totalmente de acuerdo • De acuerdo • Indeciso • En desacuerdo • Totalmente en desacuerdo
			Económico	<ul style="list-style-type: none"> • Crecimiento económico • Empleo y desempleo • Infraestructura económica • Comercio y turismo 	
			Territorial Ambiental	<ul style="list-style-type: none"> • Áreas verdes y espacios públicos. • Brindar una buena calidad de agua • Eficiencia energética. • Riesgo de desastres. 	
			Institucional	<ul style="list-style-type: none"> • Participación ciudadana • Eficiencia administrativa • Planificación y gestión estratégica • Desarrollo del talento humano 	

VARIABLE 2: Participación Ciudadana	se trata de una secuencia de actividades en los cuales los individuos, tanto como de manera personal o en equipo, se comprometen activamente en la toma de determinaciones respecto a asuntos que repercuten en diversos aspectos de sus vidas, como lo político, económico, social, cultural y ambiental. Esta participación busca aportar al desarrollo tanto a nivel personal como en las comunidades donde se desenvuelven. Es un dispositivo que autoriza a los residentes tener voz y participar en la construcción de su ambiente y en el rastreo de alternativas para elevar su calidad de vida. (Holguín, 2013, pp.152).	El conjunto de percepciones obtenidas a través de la medición (encuestas) de las dimensiones relacionadas con la participación ciudadana.	Compromiso	<ul style="list-style-type: none"> • Nivel de participación ciudadana • Grado de involucramiento ciudadano. • Acceso a la información • Capacidad de influencia ciudadana. 	<ul style="list-style-type: none"> • Siempre • Casi siempre • A veces • Rara vez • Nunca
			Vigilancia	<ul style="list-style-type: none"> • Supervisión y monitoreo de la participación ciudadana. • Acceso a mecanismos de denuncia. • Transparencia en la gestión. • Participación ciudadana en la vigilancia. 	
			Fiscalización	<ul style="list-style-type: none"> • Participación en auditorías. • Participación en contrataciones públicas. • Denuncias por irregularidades. • Evaluación de resultados 	

ANEXO 3

VALIDEZ DE CONTENIDO POR JUECES O EXPERTOS

Título del Proyecto: Gestión Municipal Y Participación Ciudadana En Asuntos Políticos De Una Municipalidad Distrital Año 2022

Instrumento de medición de variables: Encuesta

VARIABLE	DIMENSIÓN	INDICADOR	ITEMS	OPCIÓN DE RESPUESTA					CRITERIOS DE EVALUACIÓN								OBSERVACIONES Y/O RECOMENDACIONES
				Totalmente en desacuerdo	En desacuerdo	Indeciso	De acuerdo	Totalmente de acuerdo	Relación entre la variable y la dimensión		Relación entre la dimensión y el indicador		Relación entre el indicador y el ítem		Relación entre el ítem y la respuesta		
									Si	No	Si	No	Si	No	Si	No	
Gestión Municipal	Social	Acceso a servicios básicos.	Hay ingreso a servicios vitales como agua potable, electricidad y limpieza en su comunidad						X		X		X		X		
		Salud y bienestar	Existe disponibilidad de instalaciones deportivas y recreativas en su municipio						X		X		X		X		
		Seguridad Ciudadana	Existe un nivel alto de seguridad en su comunidad.														

	Participación y cohesión social	Se siente parte de su comunidad y considera que tiene una voz activa en la adquisición de determinaciones locales						X		X		X		X	
Económico	Crecimiento económico	Ha notado alguna mejora en las oportunidades económicas y el desarrollo empresarial en su municipio en los últimos años						X		X		X		X	
	Empleo y desempleo	Está de acuerdo usted con la disponibilidad de empleo en su municipio.						X		X		X		X	
	Infraestructura económica	Considera adecuada la calidad y disponibilidad de la infraestructura (carreteras, transporte público, comunicaciones, etc.) en su municipio en						X		X		X		X	

		relación con el desarrollo económico													
	Comercio y turismo	Hay incremento en el turismo y la actividad turística en su municipio en los últimos años.					X		X		X		X		
Territorial Ambiental	Áreas verdes y espacios públicos.	Está de acuerdo usted con la calidad y preservación de las áreas verdes y espacios públicos en su municipio.					X		X		X		X		
	Brindar una buena calidad de agua	Está de acuerdo usted con la calidad del agua potable suministrada en su municipio.					X		X		X		X		
	Eficiencia energética.	Considera que su municipio promueve y fomenta prácticas de eficiencia energética entre los ciudadanos.					X		X		X		X		
	Riesgo de desastres.	Considera que sus autoridades municipales tienen planes de					X		X		X		X		

		prevención y respuesta adecuados ante los riesgos de desastres en su municipio.													
Institucional	Participación ciudadana	Considera usted que en su municipio existe un ambiente propicio para la intervención de los residentes para la adquisición de determinaciones locales.					X		X		X		X		
	Eficiencia administrativa	Existe eficiencia y agilidad de los trámites administrativos en su municipio.					X		X		X		X		
	Planificación y gestión estratégica	Considera usted que su municipio cuenta con un plan de desarrollo y una visión estratégica a largo plazo.					X		X		X		X		
	Desarrollo del talento humano	Siente que el personal municipal cuenta con las					X		X		X		X		

		habilidades y conocimientos esenciales para facilitar servicios eficientes y de calidad a la comunidad.																		
--	--	---	--	--	--	--	--	--	--	--	--	--	--	--	--	--	--	--	--	--

MATRIZ DE VALIDACIÓN DE INSTRUMENTO

NOMBRE DEL INSTRUMENTO: Gestión Municipal

DIRIGIDO A: JUECES Y EXPERTOS

APELLIDOS Y NOMBRES DEL EVALUADOR: MERLY WHITNEY CALDERÓN DIAZ **DNI:** 71468287

GRADO ACADÉMICO DEL EVALUADOR: MAESTRO

VALORACIÓN:

ALTO	MEDIO	BAJO
-----------------	-------	------



Mg. Merly Whitney Calderón Díaz

VALIDEZ DE CONTENIDO POR JUECES O EXPERTOS

Título del Proyecto: Gestión Municipal Y Participación Ciudadana En Asuntos Políticos De Una Municipalidad Distrital Año 2022

Instrumento de medición de variables: Encuesta

VARIABLE	DIMENSIÓN	INDICADOR	ITEMS	OPCIÓN DE RESPUESTA					CRITERIOS DE EVALUACIÓN								OBSERVACIONES Y/O RECOMENDACIONES	
				Totalmente en desacuerdo	En desacuerdo	Indiferente	De acuerdo	Totalmente de acuerdo	Relación entre la variable y la dimensión		Relación entre la dimensión y el indicador		Relación entre el indicador y el ítem		Relación entre el ítem y la respuesta			
									Si	No	Si	No	Si	No	Si	No		
Participación Ciudadana	Compromiso	Nivel de participación ciudadana	Hay ingreso a servicios vitales como agua potable, electricidad y limpieza en su comunidad						X		X		X		X			
		Grado de involucramiento ciudadano.	Existe disponibilidad de instalaciones deportivas y recreativas en su municipio						X		X		X		X			
		Acceso a la información	Existe un nivel alto de seguridad en su comunidad.						X		X		X		X			

		Se siente parte de su comunidad y considera que tiene una voz activa en la adquisición de determinaciones locales													
Vigilancia	Supervisión y monitoreo de la participación ciudadana.	Considera usted que se realiza una supervisión adecuada de los métodos de participación ciudadana en su municipio.				X		X		X		X			
	Acceso a mecanismos de denuncia.	Está de acuerdo con el acceso y la efectividad de los mecanismos de denuncia en su municipio.													
	Transparencia en la gestión.	Está usted de acuerdo con el nivel de transparencia en la gestión municipal.				X		X		X		X			
	Participación ciudadana en la vigilancia	Considera usted que los ciudadanos tienen un papel activo en la													

		vigilancia y control de la gestión municipal.													
Fiscalización	Participación en auditorías	Considera usted que la participación ciudadana en las auditorías contribuye a mejorar la honestidad y la rendición de informes en la gestión municipal.					X		X		X		X		
	Participación en contrataciones públicas	Considera usted que la participación ciudadana en las contrataciones públicas contribuye a garantizar la transparencia y la eficiencia en el uso de los recursos municipales.					X		X		X		X		
	Denuncias por irregularidades.	Está usted de acuerdo está con la efectividad y el					X		X		X		X		

		seguimiento de las denuncias presentadas por irregularidades en la gestión municipal													
	Evaluación de resultados	Considera usted que se realizan evaluaciones periódicas de los resultados y el impacto de las políticas y proyectos municipales				X		X		X		X			

MATRIZ DE VALIDACIÓN DE INSTRUMENTO

NOMBRE DEL INSTRUMENTO: Participación Ciudadana

DIRIGIDO A: JUECES Y EXPERTOS

APELLIDOS Y NOMBRES DEL EVALUADOR: MERLY WHITNEY CALDERÓN DIAZ **DNI:** 71468287

GRADO ACADÉMICO DEL EVALUADOR: MAESTRÍA EN GESTIÓN PÚBLICA

VALORACIÓN:

ALTO	MEDIO	BAJO
-----------------	-------	------



Mg. Merly Whitney Calderón Díaz

VALIDEZ DE CONTENIDO POR JUECES O EXPERTOS

Título del Proyecto: Gestión Municipal Y Participación Ciudadana En Asuntos Políticos De Una Municipalidad Distrital Año 2022

Instrumento de medición de variables: Encuesta

VARIABLE	DIMENSIÓN	INDICADOR	ITEMS	OPCIÓN DE RESPUESTA					CRITERIOS DE EVALUACIÓN								OBSERVACIONES Y/O RECOMENDACIONES
				Totalmente en desacuerdo	En desacuerdo	Indeciso	De acuerdo	Totalmente de acuerdo	Relación entre la variable y la dimensión		Relación entre la dimensión y el indicador		Relación entre el indicador y el ítem		Relación entre el ítem y la respuesta		
									Si	No	Si	No	Si	No	Si	No	
Gestión Municipal	Social	Acceso a servicios básicos.	Hay ingreso a servicios vitales como agua potable, electricidad y limpieza en su comunidad						X		X		X		X		
		Salud y bienestar	Existe disponibilidad de instalaciones deportivas y recreativas en su municipio						X		X		X		X		
		Seguridad Ciudadana	Existe un nivel alto de seguridad en su comunidad.														

		Participación y cohesión social	Se siente parte de su comunidad y considera que tiene una voz activa en la adquisición de determinaciones locales						X		X		X		X	
Económico		Crecimiento económico	Ha notado alguna mejora en las oportunidades económicas y el desarrollo empresarial en su municipio en los últimos años						X		X		X		X	
		Empleo y desempleo	Está de acuerdo usted con la disponibilidad de empleo en su municipio.						X		X		X		X	
		Infraestructura económica	Considera adecuada la calidad y disponibilidad de la infraestructura (carreteras, transporte público, comunicaciones, etc.) en su municipio en						X		X		X		X	

		relación con el desarrollo económico															
		Comercio y turismo	Hay incremento en el turismo y la actividad turística en su municipio en los últimos años.					X		X		X		X			
Territorial Ambiental		Áreas verdes y espacios públicos.	Está de acuerdo usted con la calidad y preservación de las áreas verdes y espacios públicos en su municipio.					X		X		X		X			
		Brindar una buena calidad de agua	Está de acuerdo usted con la calidad del agua potable suministrada en su municipio.					X		X		X		X			
		Eficiencia energética.	Considera que su municipio promueve y fomenta prácticas de eficiencia energética entre los ciudadanos.					X		X		X		X			
		Riesgo de desastres.	Considera que sus autoridades municipales tienen planes de					X		X		X		X			

		prevención y respuesta adecuados ante los riesgos de desastres en su municipio.													
Institucional	Participación ciudadana	Considera usted que en su municipio existe un ambiente propicio para la intervención de los residentes para la adquisición de determinaciones locales.					X		X		X		X		
	Eficiencia administrativa	Existe eficiencia y agilidad de los trámites administrativos en su municipio.					X		X		X		X		
	Planificación y gestión estratégica	Considera usted que su municipio cuenta con un plan de desarrollo y una visión estratégica a largo plazo.					X		X		X		X		
	Desarrollo del talento humano	Siente que el personal municipal cuenta con las					X		X		X		X		

		habilidades y conocimientos esenciales para facilitar servicios eficientes y de calidad a la comunidad.																		
--	--	---	--	--	--	--	--	--	--	--	--	--	--	--	--	--	--	--	--	--

MATRIZ DE VALIDACIÓN DE INSTRUMENTO

NOMBRE DEL INSTRUMENTO: Gestión Municipal

DIRIGIDO A: JUECES Y EXPERTOS

APELLIDOS Y NOMBRES DEL EVALUADOR: Erik Jack Mendoza Castillo **DNI:** 48314932

GRADO ACADÉMICO DEL EVALUADOR: MAESTRÍA EN GESTIÓN PÚBLICA

VALORACIÓN:

ALTO	MEDIO	BAJO
-----------------	-------	------



Mg. Erik Jack Mendoza Castillo

VALIDEZ DE CONTENIDO POR JUECES O EXPERTOS

Título del Proyecto: Gestión Municipal Y Participación Ciudadana En Asuntos Políticos De Una Municipalidad Distrital Año 2022

Instrumento de medición de variables: Encuesta

VARIABLE	DIMENSIÓN	INDICADOR	ITEMS	OPCIÓN DE RESPUESTA					CRITERIOS DE EVALUACIÓN								OBSERVACIONES Y/O RECOMENDACIONES
				Totalmente en desacuerdo	En desacuerdo	Indeciso	De acuerdo	Totalmente de acuerdo	Relación entre la variable y la dimensión		Relación entre la dimensión y el indicador		Relación entre el indicador y el ítem		Relación entre el ítem y la respuesta		
									Si	No	Si	No	Si	No	Si	No	
Participación Ciudadana	Compromiso	Nivel de participación ciudadana	Hay ingreso a servicios vitales como agua potable, electricidad y limpieza en su comunidad						X		X		X		X		
		Grado de involucramiento ciudadano.	Existe disponibilidad de instalaciones deportivas y recreativas en su municipio						X		X		X		X		
		Acceso a la información	Existe un nivel alto de seguridad en su comunidad.						X		X		X		X		

		Capacidad de influencia ciudadana	Se siente parte de su comunidad y considera que tiene una voz activa en la adquisición de determinaciones locales														
Vigilancia		Supervisión y monitoreo de la participación ciudadana.	Considera usted que se realiza una supervisión adecuada de los métodos de participación ciudadana en su municipio.					X		X			X				
		Acceso a mecanismos de denuncia.	Está de acuerdo con el acceso y la efectividad de los mecanismos de denuncia en su municipio.														
		Transparencia en la gestión.	Está usted de acuerdo con el nivel de transparencia en la gestión municipal.					X		X			X				
		Participación ciudadana en la vigilancia	Considera usted que los ciudadanos tienen un papel activo en la														

		vigilancia y control de la gestión municipal.													
Fiscalización	Participación en auditorías	Considera usted que la participación ciudadana en las auditorías contribuye a mejorar la honestidad y la rendición de informes en la gestión municipal.					X		X		X		X		
	Participación en contrataciones públicas	Considera usted que la participación ciudadana en las contrataciones públicas contribuye a garantizar la transparencia y la eficiencia en el uso de los recursos municipales.					X		X		X		X		
	Denuncias por irregularidades.	Está usted de acuerdo está con la efectividad y el					X		X		X		X		

		seguimiento de las denuncias presentadas por irregularidades en la gestión municipal													
	Evaluación de resultados	Considera usted que se realizan evaluaciones periódicas de los resultados y el impacto de las políticas y proyectos municipales					X		X		X		X		

MATRIZ DE VALIDACIÓN DE INSTRUMENTO

NOMBRE DEL INSTRUMENTO: Participación Ciudadana

DIRIGIDO A: JUECES Y EXPERTOS

APELLIDOS Y NOMBRES DEL EVALUADOR: ERIK JACK MENDOZA CASTILLO **DNI:** 48314932

GRADO ACADÉMICO DEL EVALUADOR: MAESTRÍA EN GESTIÓN PÚBLICA

VALORACIÓN:

ALTO	MEDIO	BAJO
-----------------	-------	------



Mg. Erik Jack Mendoza Castillo

VALIDEZ DE CONTENIDO POR JUECES O EXPERTOS

Título del Proyecto: Gestión Municipal Y Participación Ciudadana En Asuntos Políticos De Una Municipalidad Distrital Año 2022

Instrumento de medición de variables: Encuesta

VARIABLE	DIMENSIÓN	INDICADOR	ITEMS	OPCIÓN DE RESPUESTA					CRITERIOS DE EVALUACIÓN								OBSERVACIONES Y/O RECOMENDACIONES
				Totalmente en desacuerdo	En desacuerdo	Indeciso	De acuerdo	Totalmente de acuerdo	Relación entre la variable y la dimensión		Relación entre la dimensión y el indicador		Relación entre el indicador y el ítem		Relación entre el ítem y la respuesta		
									Si	No	Si	No	Si	No	Si	No	
Gestión Municipal	Social	Acceso a servicios básicos.	Hay ingreso a servicios vitales como agua potable, electricidad y limpieza en su comunidad						X		X		X		X		
		Salud y bienestar	Existe disponibilidad de instalaciones deportivas y recreativas en su municipio						X		X		X		X		
		Seguridad Ciudadana	Existe un nivel alto de seguridad en su comunidad.														

		Participación y cohesión social	Se siente parte de su comunidad y considera que tiene una voz activa en la adquisición de determinaciones locales					X		X		X		X	
Económico		Crecimiento económico	Ha notado alguna mejora en las oportunidades económicas y el desarrollo empresarial en su municipio en los últimos años					X		X		X		X	
		Empleo y desempleo	Está de acuerdo usted con la disponibilidad de empleo en su municipio.					X		X		X		X	
		Infraestructura económica	Considera adecuada la calidad y disponibilidad de la infraestructura (carreteras, transporte público, comunicaciones, etc.) en su municipio en					X		X		X		X	

		relación con el desarrollo económico													
	Comercio y turismo	Hay incremento en el turismo y la actividad turística en su municipio en los últimos años.					X		X		X		X		
Territorial Ambiental	Áreas verdes y espacios públicos.	Está de acuerdo usted con la calidad y preservación de las áreas verdes y espacios públicos en su municipio.					X		X		X		X		
	Brindar una buena calidad de agua	Está de acuerdo usted con la calidad del agua potable suministrada en su municipio.					X		X		X		X		
	Eficiencia energética.	Considera que su municipio promueve y fomenta prácticas de eficiencia energética entre los ciudadanos.					X		X		X		X		
	Riesgo de desastres.	Considera que sus autoridades municipales tienen planes de					X		X		X		X		

		prevención y respuesta adecuados ante los riesgos de desastres en su municipio.													
Institucional	Participación ciudadana	Considera usted que en su municipio existe un ambiente propicio para la intervención de los residentes para la adquisición de determinaciones locales.					X		X		X		X		
	Eficiencia administrativa	Existe eficiencia y agilidad de los trámites administrativos en su municipio.					X		X		X		X		
	Planificación y gestión estratégica	Considera usted que su municipio cuenta con un plan de desarrollo y una visión estratégica a largo plazo.					X		X		X		X		
	Desarrollo del talento humano	Siente que el personal municipal cuenta con las					X		X		X		X		

		habilidades y conocimientos esenciales para facilitar servicios eficientes y de calidad a la comunidad.																		
--	--	---	--	--	--	--	--	--	--	--	--	--	--	--	--	--	--	--	--	--

MATRIZ DE VALIDACIÓN DE INSTRUMENTO

NOMBRE DEL INSTRUMENTO: Gestión Municipal

DIRIGIDO A: JUECES Y EXPERTOS

APELLIDOS Y NOMBRES DEL EVALUADOR: JACKELIN JOHANA CALDERÓN DÍAZ **DNI:** 43073044

GRADO ACADÉMICO DEL EVALUADOR: MAESTRÍA EN GESTIÓN DEL TALENTO HUMANO

VALORACIÓN:

ALTO	MEDIO	BAJO
-----------------	-------	------

Mg. Jackelin Johana Calderón Díaz

VALIDEZ DE CONTENIDO POR JUECES O EXPERTOS

Título del Proyecto: Gestión Municipal Y Participación Ciudadana En Asuntos Políticos De Una Municipalidad Distrital Año 2022

Instrumento de medición de variables: Encuesta

VARIABLE	DIMENSIÓN	INDICADOR	ITEMS	OPCIÓN DE RESPUESTA					CRITERIOS DE EVALUACIÓN								OBSERVACIONES Y/O RECOMENDACIONES	
				Totalmente en desacuerdo	En desacuerdo	Indeciso	De acuerdo	Totalmente de acuerdo	Relación entre la variable y la dimensión		Relación entre la dimensión y el indicador		Relación entre el indicador y el ítem		Relación entre el ítem y la respuesta			
									Si	No	Si	No	Si	No	Si	No		
Participación Ciudadana	Compromiso	Nivel de participación ciudadana	Hay ingreso a servicios vitales como agua potable, electricidad y limpieza en su comunidad						X		X		X		X			
		Grado de involucramiento ciudadano.	Existe disponibilidad de instalaciones deportivas y recreativas en su municipio						X		X		X		X			
		Acceso a la información	Existe un nivel alto de seguridad en su comunidad.						X		X		X		X			

		Capacidad de influencia ciudadana	Se siente parte de su comunidad y considera que tiene una voz activa en la adquisición de determinaciones locales												
Vigilancia		Supervisión y monitoreo de la participación ciudadana.	Considera usted que se realiza una supervisión adecuada de los métodos de participación ciudadana en su municipio.				X		X		X		X		
		Acceso a mecanismos de denuncia.	Está de acuerdo con el acceso y la efectividad de los mecanismos de denuncia en su municipio.												
		Transparencia en la gestión.	Está usted de acuerdo con el nivel de transparencia en la gestión municipal.				X		X		X		X		
		Participación ciudadana en la vigilancia	Considera usted que los ciudadanos tienen un papel activo en la												

		vigilancia y control de la gestión municipal.													
Fiscalización	Participación en auditorías	Considera usted que la participación ciudadana en las auditorías contribuye a mejorar la honestidad y la rendición de informes en la gestión municipal.				X		X		X		X			
	Participación en contrataciones públicas	Considera usted que la participación ciudadana en las contrataciones públicas contribuye a garantizar la transparencia y la eficiencia en el uso de los recursos municipales.				X		X		X		X			
	Denuncias por irregularidades.	Está usted de acuerdo está con la efectividad y el				X		X		X		X			

		seguimiento de las denuncias presentadas por irregularidades en la gestión municipal																
	Evaluación de resultados	Considera usted que se realizan evaluaciones periódicas de los resultados y el impacto de las políticas y proyectos municipales					X		X		X		X					

MATRIZ DE VALIDACIÓN DE INSTRUMENTO

NOMBRE DEL INSTRUMENTO: Participación Ciudadana

DIRIGIDO A: JUECES Y EXPERTOS

APELLIDOS Y NOMBRES DEL EVALUADOR: JACKELIN JOHANA CALDERÓN DÍAZ **DNI:** 43073044

GRADO ACADÉMICO DEL EVALUADOR: MAESTRÍA EN GESTIÓN DEL TALENTO HUMANO

VALORACIÓN:



Mg. Jackelin Johana Calderón Díaz

ANEXO 4

Consentimiento Informado (*)

Título de la investigación:

.....

Investigador (a) (es):

.....

Propósito del estudio

Le invitamos a participar en la investigación titulada “.....”, cuyo objetivo es..... Esta investigación es desarrollada por estudiantes (colocar: pre o posgrado) de la carrera profesional o programa, de la Universidad César Vallejo del campus, aprobado por la autoridad correspondiente de la Universidad y con el permiso de la institución

.....

Describir el impacto del problema de la investigación.

.....

.....

Procedimiento

Si usted decide participar en la investigación se realizará lo siguiente (enumerar los procedimientos del estudio):

1. Se realizará una encuesta o entrevista donde se recogerán datos personales y algunas preguntas sobre la investigación titulada:”.....”.
2. Esta encuesta o entrevista tendrá un tiempo aproximado de minutos y se realizará en el ambiente de de la institución Las respuestas al cuestionario o guía de entrevista serán codificadas usando un número de identificación y, por lo tanto, serán anónimas.

* Obligatorio a partir de los 18 años

Participación voluntaria (principio de autonomía):

Puede hacer todas las preguntas para aclarar sus dudas antes de decidir si desea participar o no, y su decisión será respetada. Posterior a la aceptación no desea continuar puede hacerlo sin ningún problema.

Riesgo (principio de No maleficencia):

Indicar al participante la existencia que NO existe riesgo o daño al participar en la investigación. Sin embargo, en el caso que existan preguntas que le puedan generar incomodidad. Usted tiene la libertad de responderlas o no.

Beneficios (principio de beneficencia):

Se le informará que los resultados de la investigación se le alcanzará a la institución al término de la investigación. No recibirá ningún beneficio económico ni de ninguna otra índole. El estudio no va a aportar a la salud individual de la persona, sin embargo, los resultados del estudio podrán convertirse en beneficio de la salud pública.

Confidencialidad (principio de justicia):

Los datos recolectados deben ser anónimos y no tener ninguna forma de identificar al participante. Garantizamos que la información que usted nos brinde es totalmente Confidencial y no será usada para ningún otro propósito fuera de la investigación. Los datos permanecerán bajo custodia del investigador principal y pasado un tiempo determinado serán eliminados convenientemente.

Problemas o preguntas:

Si tiene preguntas sobre la investigación puede contactar con el Investigador (a) (es) (Apellidos y Nombres) email:
y Docente asesor (Apellidos y Nombres) email:

Consentimiento

Después de haber leído los propósitos de la investigación autorizo participar en la investigación antes mencionada.

Nombre y apellidos:

Fecha y hora:

ANEXO 5
Resultado de reporte de similitud de Turnitin

ANEXO 6: MATRIZ DE INSTRUMENTOS

VARIABLES	DIMENSIONES	INDICADORES	N° ITEMS	%	ITEMS
Gestión Municipal	Social	<ul style="list-style-type: none"> • Acceso a servicios básicos. • Salud y bienestar • Seguridad Ciudadana • Participación y cohesión social 	4		<ul style="list-style-type: none"> • Hay ingreso a servicios vitales como agua potable, electricidad y limpieza en su comunidad • Existe disponibilidad de instalaciones deportivas y recreativas en su municipio • Existe un nivel alto de seguridad en su comunidad. • Se siente parte de su comunidad y considera que tiene una voz activa en la adquisición de determinaciones locales
	Económico	<ul style="list-style-type: none"> • Crecimiento económico • Empleo y desempleo • Infraestructura económica. • Comercio y turismo 	4		<ul style="list-style-type: none"> • Ha notado alguna mejora en las oportunidades económicas y el desarrollo empresarial en su municipio en los últimos años • Está de acuerdo usted con la disponibilidad de empleo en su municipio. • Considera adecuada la calidad y disponibilidad de la infraestructura (carreteras, transporte público, comunicaciones, etc.) en su municipio en relación con el desarrollo económico. • Hay incremento en el turismo y la actividad turística en su municipio en los últimos años.
	Territorial Ambiental	<ul style="list-style-type: none"> • Áreas verdes y espacios públicos. 	4		<ul style="list-style-type: none"> • Está de acuerdo usted con la calidad y preservación de las áreas verdes y espacios públicos en su municipio.

		<ul style="list-style-type: none"> • Brindar una buena calidad de agua • Eficiencia energética. • Riesgo de desastres. 			<ul style="list-style-type: none"> • Está de acuerdo usted con la calidad del agua potable suministrada en su municipio. • Considera que su municipio promueve y fomenta prácticas de eficiencia energética entre los ciudadanos. • Considera que sus autoridades municipales tienen planes de prevención y respuesta adecuados ante los riesgos de desastres en su municipio.
	Institucional	<ul style="list-style-type: none"> • Participación ciudadana • Eficiencia administrativa • Planificación y gestión estratégica • Desarrollo del talento humano 	4		<ul style="list-style-type: none"> • Considera usted que en su municipio existe un ambiente propicio para la intervención de los residentes para la adquisición de determinaciones locales. • Existe eficiencia y agilidad de los trámites administrativos en su municipio. • Considera usted que su municipio cuenta con un plan de desarrollo y una visión estratégica a largo plazo. • Siente que el personal municipal cuenta con las habilidades y conocimientos esenciales para facilitar servicios eficientes y de calidad a la comunidad.
Participación Ciudadana	Compromiso	<ul style="list-style-type: none"> • Nivel de participación ciudadana • Grado de involucramiento ciudadano. 	4		<ul style="list-style-type: none"> • Está usted de acuerdo con el nivel de participación ciudadana en su municipio. • Considera usted que las autoridades municipales valoran y promueven el involucramiento ciudadano en la gestión municipal.

		<ul style="list-style-type: none"> • Acceso a la información • Capacidad de influencia ciudadana. 			<ul style="list-style-type: none"> • Está usted de acuerdo está con la obtención de datos sobre la gestión municipal. • Considera usted efectiva la capacidad de influencia ciudadana en su municipio.
	Vigilancia	<ul style="list-style-type: none"> • Supervisión y monitoreo de la participación ciudadana. • Acceso a mecanismos de denuncia. • Transparencia en la gestión. • Participación ciudadana en la vigilancia. 	4		<ul style="list-style-type: none"> • Considera usted que se realiza una supervisión adecuada de los métodos de participación ciudadana en su municipio. • Está de acuerdo con el acceso y la efectividad de los mecanismos de denuncia en su municipio. • Está usted de acuerdo con el nivel de transparencia en la gestión municipal. • Considera usted que los ciudadanos tienen un papel activo en la vigilancia y control de la gestión municipal.
	Fiscalización	<ul style="list-style-type: none"> • Participación en auditorías. 	4		<ul style="list-style-type: none"> • Considera usted que la participación ciudadana en las auditorías contribuye a mejorar la honestidad y la rendición de informes en la gestión municipal.

		<ul style="list-style-type: none"> • Participación en contrataciones públicas. • Denuncias por irregularidades. • Evaluación de resultados 			<ul style="list-style-type: none"> • Considera usted que la participación ciudadana en las contrataciones públicas contribuye a garantizar la transparencia y la eficiencia en el uso de los recursos municipales. • Está usted de acuerdo con la efectividad y el seguimiento de las denuncias presentadas por irregularidades en la gestión municipal • Considera usted que se realizan evaluaciones periódicas de los resultados y el impacto de las políticas y proyectos municipales
Total			28	100%	

ANEXO 7: RESPUESTAS FILTRADAS DE LAS ENCUESTAS REALIZADAS SOBRE GESTIÓN MUNICIPAL

Encuestas	Social				Económico				Territorial Ambiental				Institucional				Total
	1	2	3	4	5	6	7	8	9	10	11	12	13	14	15	16	
1	4	5	5	3	5	4	4	4	5	4	5	4	4	4	5	3	68
2	2	4	2	2	3	2	3	3	3	4	4	3	2	3	5	3	48
3	4	3	4	1	3	5	3	2	1	5	3	1	2	1	1	1	40
4	5	4	4	4	5	4	3	4	5	3	4	4	4	4	5	3	65
5	4	3	4	4	4	2	2	3	4	2	1	1	4	3	5	3	49
6	2	4	2	4	4	2	3	3	4	3	3	4	4	4	4	3	53
7	4	3	2	2	2	2	2	4	4	2	4	2	2	3	4	2	44
8	5	2	2	1	4	4	2	4	4	2	4	3	5	2	3	4	51
9	4	4	4	4	4	5	4	4	4	4	1	4	1	5	4	5	61
10	4	3	5	3	2	2	3	4	4	3	3	4	2	4	1	3	50
11	3	3	4	5	5	2	3	4	5	3	1	2	5	2	2	5	54
12	4	3	2	4	4	4	3	3	4	3	3	2	3	3	3	3	51
13	3	4	3	4	3	3	4	3	4	4	3	1	1	4	3	2	49
14	2	4	2	1	2	2	2	3	5	3	3	4	2	1	1	1	38
15	4	3	5	1	5	4	5	3	5	4	3	4	5	4	5	3	63
16	2	3	5	4	4	3	4	3	4	3	3	4	4	2	5	4	57
17	5	3	4	3	4	3	4	3	3	4	5	3	4	4	2	4	58
18	5	3	2	3	3	3	4	5	3	4	3	4	4	4	4	3	57

19	2	3	2	5	3	4	4	4	4	3	4	4	3	4	3	3	55
20	5	3	5	3	3	3	5	5	4	5	3	4	5	4	4	3	64
21	3	5	5	3	5	4	4	4	4	4	4	5	5	3	5	3	66
22	5	3	4	5	3	5	5	4	5	5	4	5	5	5	4	4	71
23	2	2	5	2	3	4	5	3	3	2	4	3	3	2	2	3	48
24	2	4	4	2	3	3	3	5	3	3	3	5	4	3	3	5	55
25	4	4	3	5	5	3	3	5	5	3	4	4	4	5	3	4	64
26	3	4	5	4	5	4	4	4	5	3	4	5	5	4	4	4	67
27	3	4	5	3	4	3	3	5	3	3	4	4	3	4	3	5	59
28	5	3	3	4	3	4	2	3	4	3	4	4	3	4	4	4	57
29	5	3	3	3	3	3	5	3	4	3	4	3	3	4	4	4	57
30	5	3	4	4	4	4	5	4	5	3	5	5	4	5	4	4	68
31	3	4	5	4	4	4	4	5	4	4	3	5	5	5	5	2	66
32	4	5	4	4	5	5	4	5	5	5	4	4	5	4	5	3	71
33	4	3	3	4	3	4	3	5	3	4	3	5	5	4	2	4	59
34	4	5	3	3	3	3	3	3	5	4	2	4	3	4	3	3	55
35	4	4	3	3	4	5	3	3	3	4	4	4	3	4	4	3	58
36	3	3	3	5	4	5	4	2	4	4	3	4	3	4	4	2	57
37	5	4	3	5	4	5	3	5	5	3	5	5	5	4	4	3	68
38	4	2	1	1	3	2	2	2	2	2	3	2	3	3	2	2	36

39	3	4	3	4	4	2	4	3	4	3	4	3	4	4	4	3	56
40	4	4	3	5	3	5	4	5	3	4	5	4	3	4	5	4	65
41	5	4	4	3	4	4	5	5	4	5	3	5	3	5	4	4	67
42	4	3	1	4	4	3	3	3	2	3	4	2	3	3	3	4	49
43	3	4	4	3	4	4	4	3	4	2	3	5	3	4	4	3	57
44	5	3	5	4	4	5	3	4	4	4	4	5	5	4	3	4	66
45	4	3	3	5	3	4	3	3	2	4	3	3	4	3	4	4	55
46	3	5	2	3	3	2	4	4	3	4	5	2	4	3	4	4	55
47	3	3	5	5	4	5	3	4	5	4	4	4	5	4	5	4	67
48	4	5	4	4	5	4	5	4	5	4	5	4	5	3	5	5	71
49	3	5	5	5	5	5	3	4	4	4	4	4	4	5	4	4	68

ANEXO 8: RESPUESTAS FILTRADAS DE LAS ENCUESTAS REALIZADAS SOBRE LA VARIABLE PARTICIPACIÓN CIUDADANA

Encuestados	Compromiso				Vigilancia				Fiscalización				Total
	1	2	3	4	5	6	7	8	9	10	11	12	
1	1	2	2	4	5	4	4	4	4	4	5	3	42
2	4	2	2	5	4	3	2	2	4	3	2	4	37
3	1	4	1	2	2	2	2	4	2	2	2	4	28
4	1	3	1	1	5	2	1	1	1	5	4	5	30
5	3	5	3	4	2	4	2	4	3	2	4	2	38
6	3	3	3	4	4	3	3	4	4	3	3	4	41
7	1	1	1	4	4	1	4	1	2	2	2	4	27
8	3	4	3	4	3	3	4	4	1	2	4	4	39
9	4	4	5	4	5	5	2	4	4	4	4	4	49
10	3	4	1	4	2	3	2	4	1	3	2	4	33
11	3	4	4	3	4	3	3	2	2	4	2	5	39
12	2	3	5	5	3	3	1	4	1	5	4	5	41
13	3	3	2	2	5	3	3	2	3	5	2	3	36
14	2	4	3	4	3	3	3	4	4	2	4	4	40
15	4	5	4	3	1	2	5	3	1	4	4	4	40
16	3	4	4	4	4	3	3	2	3	4	2	4	40

17	4	3	4	3	4	4	4	3	3	2	5	2	41
18	3	4	3	5	3	4	3	3	2	4	4	5	43
19	4	4	3	4	3	4	3	3	4	2	4	4	42
20	4	5	4	4	5	5	2	5	5	5	4	4	52
21	4	3	5	4	4	5	3	5	5	3	5	5	51
22	3	5	5	5	4	4	4	4	3	5	5	4	51
23	2	5	4	3	4	4	4	3	3	3	3	4	42
24	3	4	3	5	3	4	3	4	4	3	3	5	44
25	4	5	4	4	5	4	5	4	5	4	5	4	53
26	3	5	3	5	4	4	5	5	4	3	5	4	50
27	4	4	4	3	3	3	4	4	4	2	4	5	44
28	3	3	4	3	2	3	3	4	3	3	5	3	39
29	2	4	4	4	4	4	3	4	3	4	4	3	43
30	5	3	4	5	5	4	4	4	4	4	5	5	52
31	5	5	3	3	4	4	4	4	4	4	5	3	48
32	4	4	5	4	4	4	5	4	3	4	5	5	51
33	4	2	5	2	3	3	4	3	4	2	5	3	40
34	4	3	4	4	3	4	4	3	3	3	5	3	43
35	4	2	4	4	3	2	3	3	4	3	3	2	37
36	4	3	3	3	3	4	4	4	5	3	2	3	41
37	4	5	4	4	5	4	4	4	5	4	3	5	51

38	2	2	4	2	2	4	2	3	3	5	3	4	36
39	4	3	2	5	3	3	4	4	4	4	4	3	43
40	5	5	3	4	4	5	4	3	5	3	4	4	49
41	4	4	4	5	4	5	5	4	4	3	5	4	51
42	4	3	3	4	4	3	3	3	4	4	3	3	41
43	3	3	4	2	4	3	3	3	3	4	2	2	36
44	4	4	4	5	5	3	5	3	5	4	5	3	50
45	5	3	4	3	4	4	3	4	4	3	3	4	44
46	4	4	3	4	4	3	3	4	4	3	4	4	44
47	4	5	4	4	5	4	4	4	5	4	4	4	51
48	5	3	5	5	3	5	5	3	5	5	5	5	54
49	5	5	3	5	3	5	5	3	3	5	5	4	51

ANEXO 9: ALPHA DE CRONBACH DE LAS VARIABLES GESTIÓN MUNICIPAL Y PARTICIPACIÓN CIUDADANA

CÁLCULO DE COEFICIENTE DE ALFA DE CRONBACH

Variable 01

Descripción	K	Σvi	Vt	α
GESTIÓN MUNICIPAL	16	16.05	74.52	0.84

Item	vi
1	0.98
2	0.65
3	1.39
4	1.43
5	0.73
6	1.10
7	0.82
8	0.77
9	0.91
10	0.70
11	0.94
12	1.29
13	1.24
14	0.93
15	1.29
16	0.89

El valor del Coeficiente del Alfa de Cronbach es de 0.84 por lo que es un valor Buena.

Variable 02

Descripción	K	Σvi	Vt	α
PARTICIPACIÓN CIUDADANA	12	12.31	43.49	0.78

Item	vi
1	1.18
2	1.04
3	1.19
4	0.98
5	0.96
6	0.82
7	1.10
8	0.78
9	1.39
10	0.94
11	1.18
12	0.75

El valor del Coeficiente del Alfa de Cronbach es de 0.78 por lo que es un valor Aceptable.

ANEXO 10: BAREMACIÓN DE LA VARIABLE 1

Variable 01: GESTIÓN MUNICIPAL										
Encuestados	Social		Económico		Territorial Ambiental		Institucional		Total de Variable	
	ST	Nivel	ST	Nivel	ST	Nivel	ST	Nivel	ST	Nivel
1	17	Alto	17	Alto	18	Alto	16	Alto	68	Alto
2	10	Medio	11	Medio	14	Medio	13	Medio	48	Medio
3	12	Medio	13	Medio	10	Medio	5	Bajo	40	Medio
4	17	Alto	16	Alto	16	Alto	16	Alto	65	Alto
5	15	Medio	11	Medio	8	Bajo	15	Medio	49	Medio
6	12	Medio	12	Medio	14	Medio	15	Medio	53	Medio
7	11	Medio	10	Medio	12	Medio	11	Medio	44	Medio
8	10	Medio	14	Medio	13	Medio	14	Medio	51	Medio
9	16	Alto	17	Alto	13	Medio	15	Medio	61	Alto
10	15	Medio	11	Medio	14	Medio	10	Medio	50	Medio
11	15	Medio	14	Medio	11	Medio	14	Medio	54	Medio
12	13	Medio	14	Medio	12	Medio	12	Medio	51	Medio
13	14	Medio	13	Medio	12	Medio	10	Medio	49	Medio
14	9	Bajo	9	Bajo	15	Medio	5	Bajo	38	Medio
15	13	Medio	17	Alto	16	Alto	17	Alto	63	Alto
16	14	Medio	14	Medio	14	Medio	15	Medio	57	Medio
17	15	Medio	14	Medio	15	Medio	14	Medio	58	Medio
18	13	Medio	15	Medio	14	Medio	15	Medio	57	Medio
19	12	Medio	15	Medio	15	Medio	13	Medio	55	Medio
20	16	Alto	16	Alto	16	Alto	16	Alto	64	Alto
21	16	Alto	17	Alto	17	Alto	16	Alto	66	Alto
22	17	Alto	17	Alto	19	Alto	18	Alto	71	Alto
23	11	Medio	15	Medio	12	Medio	10	Medio	48	Medio
24	12	Medio	14	Medio	14	Medio	15	Medio	55	Medio
25	16	Alto	16	Alto	16	Alto	16	Alto	64	Alto
26	16	Alto	17	Alto	17	Alto	17	Alto	67	Alto
27	15	Medio	15	Medio	14	Medio	15	Medio	59	Medio

28	15	Medio	12	Medio	15	Medio	15	Medio	57	Medio
29	14	Medio	14	Medio	14	Medio	15	Medio	57	Medio
30	16	Alto	17	Alto	18	Alto	17	Alto	68	Alto
31	16	Alto	17	Alto	16	Alto	17	Alto	66	Alto
32	17	Alto	19	Alto	18	Alto	17	Alto	71	Alto
33	14	Medio	15	Medio	15	Medio	15	Medio	59	Medio
34	15	Medio	12	Medio	15	Medio	13	Medio	55	Medio
35	14	Medio	15	Medio	15	Medio	14	Medio	58	Medio
36	14	Medio	15	Medio	15	Medio	13	Medio	57	Medio
37	17	Alto	17	Alto	18	Alto	16	Alto	68	Alto
38	8	Bajo	9	Bajo	9	Bajo	10	Medio	36	Bajo
39	14	Medio	13	Medio	14	Medio	15	Medio	56	Medio
40	16	Alto	17	Alto	16	Alto	16	Alto	65	Alto
41	16	Alto	18	Alto	17	Alto	16	Alto	67	Alto
42	12	Medio	13	Medio	11	Medio	13	Medio	49	Medio
43	14	Medio	15	Medio	14	Medio	14	Medio	57	Medio
44	17	Alto	16	Alto	17	Alto	16	Alto	66	Alto
45	15	Medio	13	Medio	12	Medio	15	Medio	55	Medio
46	13	Medio	13	Medio	14	Medio	15	Medio	55	Medio
47	16	Alto	16	Alto	17	Alto	18	Alto	67	Alto
48	17	Alto	18	Alto	18	Alto	18	Alto	71	Alto
49	18	Alto	17	Alto	16	Alto	17	Alto	68	Alto
Bajo	2		2		2		2		1	
Medio	29		28		29		29		29	
Alto	18		19		18		18		19	

	Dimensión: Social	Dimensión: Económico	Dimensión: Territorial Ambiental	Dimensión: Institucional	Variable: GESTIÓN MUNICIPAL
Bajo	4 - 9	4 - 9	4 - 9	4 - 9	16 - 37
Medio	10 - 15	10 - 15	10 - 15	10 - 15	38 - 59
Alto	16 - 20	16 - 20	16 - 20	16 - 20	60 - 80

ANEXO 11: BAREMACIÓN DE LA VARIABLE 2

Variable 02: PARTICIPACIÓN CIUDADANA								
Encuestados	Compromiso		Vigilancia		Fiscalización		Total de Variable	
	ST	Nivel	ST	Nivel	ST	Nivel	ST	Nivel
1	9	Bajo	17	Alto	16	Alto	42	Medio
2	13	Medio	11	Medio	13	Medio	37	Medio
3	8	Bajo	10	Medio	10	Medio	28	Bajo
4	6	Bajo	9	Bajo	15	Medio	30	Medio
5	15	Medio	12	Medio	11	Medio	38	Medio
6	13	Medio	14	Medio	14	Medio	41	Medio
7	7	Bajo	10	Medio	10	Medio	27	Bajo
8	14	Medio	14	Medio	11	Medio	39	Medio
9	17	Alto	16	Alto	16	Alto	49	Alto
10	12	Medio	11	Medio	10	Medio	33	Medio
11	14	Medio	12	Medio	13	Medio	39	Medio
12	15	Medio	11	Medio	15	Medio	41	Medio
13	10	Medio	13	Medio	13	Medio	36	Medio
14	13	Medio	13	Medio	14	Medio	40	Medio
15	16	Alto	11	Medio	13	Medio	40	Medio
16	15	Medio	12	Medio	13	Medio	40	Medio
17	14	Medio	15	Medio	12	Medio	41	Medio
18	15	Medio	13	Medio	15	Medio	43	Medio
19	15	Medio	13	Medio	14	Medio	42	Medio
20	17	Alto	17	Alto	18	Alto	52	Alto
21	16	Alto	17	Alto	18	Alto	51	Alto
22	18	Alto	16	Alto	17	Alto	51	Alto
23	14	Medio	15	Medio	13	Medio	42	Medio
24	15	Medio	14	Medio	15	Medio	44	Medio
25	17	Alto	18	Alto	18	Alto	53	Alto
26	16	Alto	18	Alto	16	Alto	50	Alto
27	15	Medio	14	Medio	15	Medio	44	Medio

28	13	Medio	12	Medio	14	Medio	39	Medio
29	14	Medio	15	Medio	14	Medio	43	Medio
30	17	Alto	17	Alto	18	Alto	52	Alto
31	16	Alto	16	Alto	16	Alto	48	Alto
32	17	Alto	17	Alto	17	Alto	51	Alto
33	13	Medio	13	Medio	14	Medio	40	Medio
34	15	Medio	14	Medio	14	Medio	43	Medio
35	14	Medio	11	Medio	12	Medio	37	Medio
36	13	Medio	15	Medio	13	Medio	41	Medio
37	17	Alto	17	Alto	17	Alto	51	Alto
38	10	Medio	11	Medio	15	Medio	36	Medio
39	14	Medio	14	Medio	15	Medio	43	Medio
40	17	Alto	16	Alto	16	Alto	49	Alto
41	17	Alto	18	Alto	16	Alto	51	Alto
42	14	Medio	13	Medio	14	Medio	41	Medio
43	12	Medio	13	Medio	11	Medio	36	Medio
44	17	Alto	16	Alto	17	Alto	50	Alto
45	15	Medio	15	Medio	14	Medio	44	Medio
46	15	Medio	14	Medio	15	Medio	44	Medio
47	17	Alto	17	Alto	17	Alto	51	Alto
48	18	Alto	16	Alto	20	Alto	54	Alto
49	18	Alto	16	Alto	17	Alto	51	Alto
Bajo	4		1		0		2	
Medio	28		31		32		31	
Alto	17		17		17		16	

	Dimensión: Compromiso	Dimensión: Vigilancia	Dimensión: Fiscalización	Variable: PARTICIPACIÓN CIUDADANA
Bajo	4 - 9	4 - 9	4 - 9	12 - 28
Medio	10 - 15	10 - 15	10 - 15	29 - 45
Alto	16 - 20	16 - 20	16 - 20	46 - 60