



UNIVERSIDAD CÉSAR VALLEJO

ESCUELA DE POSGRADO

PROGRAMA ACADÉMICO DE MAESTRÍA EN ARQUITECTURA

**Urbanismo táctico y la configuración física de los espacios
públicos de Nuevo Chimbote.**

TESIS PARA OBTENER EL GRADO ACADÉMICO DE:
Maestra en Arquitectura

AUTORA:

Rodriguez Cruz, Merry Janet (ORCID: 0000-0003-0902-5143)

ASESOR:

Dr. Vargas Chozo, Oscar Víctor Martín (ORCID: 0000-0002-6364-8846)

LÍNEA DE INVESTIGACIÓN:

Urbanismo sostenible

TRUJILLO – PERÚ

2021

Dedicatoria

A mi familia.

Agradecimiento

A ese apoyo incondicional.

Índice de contenidos

Carátula.....	i
Dedicatoria	ii
Agradecimiento.....	iii
Índice de contenidos.....	iv
Índice de tablas	v
Índice de figuras.....	vii
Resumen.....	vii
Abstract.....	viii
I. INTRODUCCIÓN.....	1
II. MARCO TEÓRICO.....	5
III. METODOLOGÍA	11
3.1 Tipo y diseño de investigación	11
3.2 Operacionalización de variables	11
3.3 Población, muestra y muestreo.....	12
3.4 Técnicas e instrumentos de recolección de datos.....	13
3.5 Procedimiento	15
3.6 Método de análisis de datos.....	16
3.7 Aspectos éticos	17
IV. RESULTADOS	18
V. DISCUSIÓN.....	36
VI. CONCLUSIONES.....	40
VII. RECOMENDACIONES	41
REFERENCIAS.....	42
ANEXOS	44

Índice de figuras

<i>Figura 1.</i> De lo táctico a lo estratégico: acciones urbanas, proyectos piloto y programas a largo plazo. Ecosistema urbano (2018).....	9
<i>Figura 2.</i> Muestra de investigación. Adaptación de Google earth.	13
<i>Figura 3.</i> Porcentaje de cumplimiento observado de los componentes del espacio. Elaboración propia.	19
<i>Figura 4.</i> Dinámicas sociales – Parque Paul Harris.	20
<i>Figura 5.</i> Dinámicas sociales – Plaza mayor.....	20
<i>Figura 6.</i> Dinámicas sociales – Parque Paul Harris.	21
<i>Figura 7.</i> Dinámicas sociales – Parque de la cultura.....	21
<i>Figura 8.</i> Dinámicas sociales – Parque del amor.	22
<i>Figura 9.</i> Porcentaje de las dinámicas sociales en los espacios públicos. Elaboración propia.	22
<i>Figura 10.</i> Porcentaje de la configuración física de los espacios públicos de Nuevo Chimbote. Elaboración propia.	24
<i>Figura 11.</i> Participación y activación del espacio – Plaza de la diversidad, Uruguay.	26
<i>Figura 12.</i> Participación y activación del espacio – Plaza de la explanada del Teatro Municipal, Chile.	27
<i>Figura 13.</i> Participación y activación del espacio – Rionegro, Colombia.	27
<i>Figura 14.</i> Participación y activación del espacio – Barrio Nuevo Renacer, República Dominicana.	28
<i>Figura 15.</i> Espacio público de intervención. Elaboración Propia.....	29

Índice de tablas

Tabla 1. Instrumentos de recolección de datos.....	14
Tabla 2. Componentes del espacio y permeabilidad.....	18
Tabla 3. Tácticas de los casos análogos.....	25

Resumen

La presente investigación se centra en la necesidad e importancia de recuperar la ciudad como construcción colectiva a través de los espacios públicos, componente principal para “hacer ciudad” y, su influencia en la vida social, cultural y desarrollo humano de los ciudadanos y su ciudadanía, reflejados en las diversas formas de apropiación. Espacio que promueve y se desarrolla el encuentro de diferentes personas que contribuyen en la percepción de la ciudad.

Y es el urbanismo táctico un modelo de intervención en los espacios públicos para hacer frente a los problemas que los aquejan; solución de bajo costo, rápida aplicación y de alto impacto que aporta en la activación de los espacios públicos, la humanización de estos espacios, insertar la cultura de espacios abiertos en la población y enriquecer la imagen urbana a través de la participación comunitaria en la concepción de estos espacios.

Palabras claves: *Espacio público, urbanismo táctico, ciudad, participación, humanización.*

Abstract

The present investigation focuses on the need and importance of recovering the city as a collective construction through public spaces, the main component to "make the city" and, its influence on the social and cultural life and human development of citizens and their citizenship, reflected in the various forms of appropriation. A space that promotes and develops the meeting of different people who contribute to the perception of the city.

And is the tactical urbanism a model of intervention in the public spaces to confront the problems that afflict them; solution of low cost, fast application and of high impact that contributes in the activation of the public spaces, the humanization of these spaces, to insert the culture of open spaces in the population and to enrich the urban image through the communitarian participation in the conception of these spaces.

Keywords: *Public space, tactical urbanism, city, participation, humanization.*

I. INTRODUCCIÓN

Desde mediados del siglo XX, nuestras ciudades y la forma de vida empezaron a cambiar. La prioridad a la edificación y a la vialidad, una ciudad de consumo, el espacio público pasó a ser un espacio residual y perdiendo valor frente a lo que realmente se necesita para mejorar la calidad de vida urbana, la inclusión social y la expresión ciudadana. Estamos viviendo un proceso de transformación urbana, la ciudad a repensar en la globalización, en situaciones como en la que nos encontramos actualmente y que nos evidencia en reconsiderar el espacio público como componente fundamental en la ciudad.

Este crecimiento urbano o evolución de la ciudad, de segregación social, zonificación funcional y primacía vial, ha demostrado ser un ineficaz modelo y tener como resultado una ciudad insegura y de desconfianza en los ciudadanos (Jacobs, 1961). Es ahí donde el espacio público toma valor e importancia para “hacer ciudad”, un espacio de expresión y representación de la sociedad y de lo que es ciudad.

Recuperar la ciudad como construcción colectiva y ampliar los escenarios de apropiación por parte de la ciudadanía aparece cada vez más como una herramienta fundamental para hacerle frente. (Verdaguer, 2012)

Por consiguiente, el escenario del siglo XXI, con nuevas concepciones de ciudad y ambiente, requiere una aproximación del urbanismo orientada hacia la mejora de la calidad de vida, el reforzamiento y consolidación de la identidad y autoconciencia social. El derecho a la ciudad es el derecho al encuentro con los demás, el espacio público es “el lugar” donde se ejerce ese derecho, es el espacio de socialización donde es posible rehacer los vínculos de pertenencia, experiencia urbana y de identidad. (Graciela Primitz, 2015)

Y cada vez con mayor frecuencia en los últimos diez años, proyectos de urbanismo y gestión del espacio público utilizan tácticas a pequeña escala, bajo una lógica experimental, gradual, y de socialización constante. Este modelo de intervención, urbanismo táctico, ha cobrado importancia en el “hacer ciudad” sobre los modelos convencionales de planeación y diseño de espacios públicos,

por ser de bajo costo, rápida implementación y pone en el centro a las comunidades a las que pretende servir. El urbanismo táctico está fundado en un modelo de planeación participativa en donde la comunidad debe apropiarse de las intervenciones para que estas cobren sentido. (BID & Razu, 2019)

Se han realizado hasta el momento varias intervenciones en los espacios públicos con los criterios del urbanismo táctico en distintos países y entre ellos, Latinoamérica con la ayuda del Banco Interamericano de Desarrollo (BID), que promueven estas intervenciones a través de laboratorios urbanos, convencidos del rol transformador de la innovación y la experiencia urbana en el momento de implementar cambios con impacto real en el eje urbano. Usan la innovación, el co-diseño, la experimentación y las lecciones aprendidas para transformar el desarrollo urbano mediante ideas disruptivas, escalables y replicables. (Banco Interamericano de Desarrollo, 2020)

Y en Lima, se han hecho ya pequeñas intervenciones a través de grupos colectivos (Ocupa tu Calle, Lima Como vamos) que implementan estas tácticas en la ciudad, potenciando iniciativas locales de transformación de espacios colectivos.

La ciudad de Nuevo Chimbote, donde presenta diversos problemas que atañen a sus espacios públicos, y como consecuencia, evidencian inactividad en sus espacios, una ciudad sin relación e integración con su ciudadanía y a su vez, la incapacidad de sus lugares para el desarrollo de las expresiones sociales y culturales; una ciudad con prioridad vial, dejando al peatón de lado y en las mentes de las personas que es el vehículo que debe ser privilegiado en la ciudad.

Asimismo, su configuración física y su entorno, son causa de la falta de vida en la ciudad, espacios típicos y rígidos solo limitan al ciudadano en su desarrollo humano y por años tener un criterio de inseguridad y/o desconfianza en los espacios públicos, creando una falta de sentido de pertenencia, lo que genera que la misma gente descuide y desvalore esos espacios.

La falta de criterio para la creación de lugares y participación ciudadana, es lo que hoy percibimos de la ciudad y hacernos preguntar ¿Qué tan identificada/o

me siento en mi lugar de hábitat? Un espacio público cualificado, es aquel que responde a las necesidades y gustos reales de la comunidad, que logra convertir a la ciudad en un gran laboratorio urbano que se transforma de acuerdo a las circunstancias en que se mueve; y logra un sentido de apropiación, vigilancia y autogestión desde la concepción y uso del espacio público, que, en otras palabras, sentido de pertenencia. (Lozano Paredes, 2016)

Dentro de este contexto, se formula la siguiente pregunta de investigación ¿Cómo humanizar los espacios públicos de Nuevo Chimbote?

Por ello, esta investigación busca entender el espacio público como componente principal para construir ciudad y, su influencia en la vida social, cultural y desarrollo humano de los ciudadanos y su ciudadanía, con un sentido de pertenencia resultado de su participación en la concepción de estos espacios. Aportando en la activación de los espacios públicos, insertar la cultura de espacios abiertos en la población y gobierno local para el desarrollo de diversas actividades con la participación colectiva y apropiación de la ciudad para enriquecer la percepción de los espacios públicos de Nuevo Chimbote.

El estudio de investigación permitirá crear propuestas de intervención en la ciudad que enriquezcan y vitalicen los espacios públicos Nuevo Chimbote y, por otro lado, hacer conocer que hay muchas formas de intervención con un costo bajo, pero con un impacto alto.

Por consiguiente, la investigación tiene como hipótesis que el Urbanismo táctico permitirá entrever la versatilidad de la configuración física de los espacios públicos de nuevo Chimbote a través de pequeñas intervenciones creativas e inclusivas logrando generar cambios en la ciudad y sentido de pertenencia.

Se plantea como objetivo general Generar acciones bajo los criterios del urbanismo táctico en la configuración física de los espacios público de nuevo Chimbote para mejorar su vitalidad y apropiación ciudadana; como objetivos específicos: (a) Determinar la relación ciudad-ciudadanos y localizar acciones mediante el análisis de la configuración física actual de los espacios públicos de Nuevo Chimbote, (b) Estudiar las tácticas y/o criterios del urbanismo táctico y los cambios que generan, para humanizar los espacios públicos de nuevo

Chimbote y, (c) Proponer y diseñar acciones bajo los criterios y tácticas del urbanismo táctico en la configuración física de los espacios públicos de nuevo Chimbote para su vitalidad y apropiación.

II. MARCO TEÓRICO

La variable de Configuración física depende de los componentes del espacio, permeabilidad y dinámicas sociales, a continuación, se presentan los antecedentes relacionados a su estudio.

Con respecto a los componentes del espacio, Gehl (2006), en su libro *La Humanización del espacio urbano*, “Un buen entorno físico hace posible una gran variedad de actividades humanas completamente distintas”. (pág. 19, 215)

La diversidad de usos, personas, edificios y espacios en diferentes escalas crea ciudades interesantes. (Sim, 2019, pág. 20)

Tomando estas dos teorías, muestra el grado de importancia que tiene los componentes físicos-espaciales y su entorno para su activación, integración y participación en el uso de los espacios públicos. La variedad en su diseño, zonas, mobiliarios, materialidad y entorno inciden en la vida de estos espacios y en el hacer ciudad, y a su vez estos indicadores nos mostrarán la capacidad que tienen para fomentar actividades sociales y su funcionalidad.

“Son estas actividades especialmente atractivas (actividades opcionales y sociales) las que desaparecen cuando las condiciones son deficientes y las que prosperan cuando las condiciones son favorables” (Gehl, 2006, pág. 41); así también, el estado actual de los espacios públicos, influye en apropiación de la gente con respecto a cada espacio y el porqué del desuso o abandono de ellos, mostrándose espacios vacíos, deteriorados, generando una ciudad moribunda.

Padilla (2015) en su investigación “El espacio público, ese elemento esencial en la vida de los ciudadanos, que, por sus condiciones físicas, espaciales, simbólica y representativa, puede testificar la calidad democrática. Justicia social y la equidad urbana de las ciudades”. (pág. 4, 425)

Los componentes del espacio no solo aportan en el uso y desarrollo de distintas actividades sino también en el significado y su pleno desarrollo de ciudadanía, de expresión cultural y social, con relación a su espacio público y lo definen como lugar y determina su tiempo de vida en la ciudad.

Con respecto a la permeabilidad y dinámicas sociales, Borja (2013) en su libro *La ciudad conquistada*, “La ciudad es ante todo un espacio público, un lugar abierto y significativo en el que confluyen todo tipo de flujos. Es el lugar de la representación y expresión de la sociedad, la ciudadanía” (pág. 21, 382)

La vida de los espacios públicos también está definida por el tipo y grado de permeabilidad, el cual permite su relación con su entorno, acceder de distintas maneras al espacio público (peatonal, bicicleta y auto) y también la facilidad de acceso para distintas personas (discapacidad) hace que el espacio sea inclusivo y libre de encuentros; un espacio abierto influye en la percepción de la gente, invita a ser usado y, que las personas se relacionen y se identifiquen con el espacio.

Asimismo, el desarrollo de actividades culturales, promovidas o realizadas por iniciativa propia de la gente, muestra ser un lugar de representación y de expresión; los espacios públicos deben tener la capacidad de acoger estas actividades y de generarlas.

Borja (2003) “La dinámica propia de la ciudad y los comportamientos de la gente pueden generar espacios públicos que jurídicamente no los son, por tal, lo que define la naturaleza del espacio público es el uso y no el estatus jurídico” (pág. 123, 381). Las personas son pieza vital en la existencia y creación de los espacios públicos, y son quienes definen su pertenencia en el tiempo a través del uso que les dan.

“Espacios públicos en lugares remotos o de difícil acceso, tienen menor éxito que espacios ubicados en lugares donde la gente los necesita” (MINVU & Gehl, 2017, pág. 51) Un acceso adecuado es fundamental para garantizar la vida en ellos.

Según Gehl (2006) existen 3 categorías de actividades las cuales responden a su entorno físico: Actividades necesarias, actividades opcionales y actividades sociales.

Las actividades necesarias incluyen las que son más o menos obligatorias (ir al colegio o al trabajo, salir de compras, esperar al autobús o a una persona, etc.) (...) Las actividades opcionales, es decir,

aquellas en las que se participa si existe el deseo de hacerlo o si lo permite el tiempo y el lugar... incluye actividades como dar un paseo... pasar el rato... sentarse y tomar el sol (...) Las actividades resultantes son todas las que dependen de la presencia de otras personas [tanto de las actividades necesarias como de las actividades opcionales] en los espacios públicos... incluyen los juegos infantiles, los saludos y las conversaciones, diversas clases de actividades comunitarias.. ver y oír a otras personas. (pág. 20, 215)

Identificar los tipos de actividades sociales que se desarrollan en el espacio público permitirá evidenciar la relación de la población con sus espacios y a su vez, el espacio público y sus componentes físicos como influyen en la realización de estas diversas actividades. En tal sentido, se hace necesario observar e identificar las actividades necesarias, opcionales y resultantes, en cada uno de los espacios públicos a estudiar.

La siguiente variable, urbanismo táctico, depende de las tácticas y los impactos generados; a continuación, se presentan los antecedentes relacionados a su estudio.

Con respecto a las tácticas e impactos, Project for public spaces (1975) "El Placemaking [o urbanismo táctico] facilita la creación de patrones creativos de uso, prestando particular atención a las identidades físicas, culturales y sociales que definen un lugar y apoyan su permanente evolución... Resulta en la creación de espacios públicos de calidad que contribuyen a la salud, felicidad y bienestar de las personas."

Consiste en una nueva manera de transformar, recuperar y mejorar los espacios públicos en deterioro o subutilizados, convirtiéndolos en lugares más agradables, habitables y accesibles para todos con base en el trabajo participativo y creativo de los distintos actores de la comunidad, y enlazando las identidades del lugar. El estudio del urbanismo táctico será de acuerdo a las tácticas creadas y utilizadas en el aspecto de desarrollo social (activación del espacio, accesibilidad) en la transformación en el diseño e innovación del

espacio público en cerramientos, pavimentos, mobiliarios y espacial; así también los impactos generados en la ciudad y la ciudadanía.

“...Transformar las ciudades desde y para las personas” (Calle, ONU-Habitat, & Fundación Avina, 2018, pág. 19). Si es la gente quien usa estos espacios y son para ellos, son quienes deberían ser parte, o el todo, en el diseño de estos; por tal, la participación ciudadana resalta ante nuestros ojos como respuesta-solución a los problemas que atañe a los espacios públicos de nuestras ciudades, teniendo como común denominador la búsqueda de la mejoría en la experiencia humana del espacio público.

Asimismo, Jane Jacobs (1961) en su libro *Muerte y vida de las grandes ciudades americanas*, menciona “Las ciudades tienen la capacidad de proveer algo para todos, solo porque y solo cuando, ellas son creadas por todos”. Entendiendo a la ciudad basada en la participación comunitaria y la importancia social y cultural de la existencia de espacios públicos surgidos a partir de la cooperación de los mismos ciudadanos.

Y ese es el enfoque en el que se basa el urbanismo táctico, una manera de concebir ciudad con mira a la gente. Lydon Mike (2013) describe cómo con pequeñas intervenciones, de bajo presupuesto, se logra generar cambios en la ciudad al articular de mejor manera las dinámicas sociales con los espacios de la ciudad, y donde las personas pueden expresar sus necesidades al ser ellas las regentes de cada acción. (pág. 13-17, 68)

Lo más importante del urbanismo táctico, es la facilidad de pasar a la acción y un sin número de cambios que genera con sus pequeñas intervenciones en la percepción de la ciudad; al ser realizadas en puntos de afluencia o interés público, la duración de la intervención en el tiempo es mayor con la posibilidad de transformarse a medida que cada persona interactúa con ella; pasando de una intervención de corto plazo (temporal) a largo plazo (permanente), de

tácticas a estrategias mejoradas y afinadas con las necesidades reales de la ciudad.

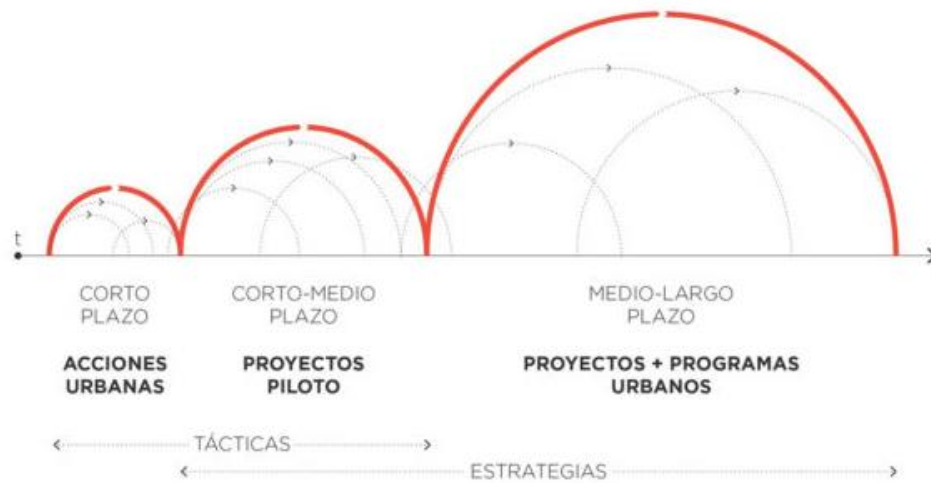


Figura 1. De lo táctico a lo estratégico: acciones urbanas, proyectos piloto y programas a largo plazo. Ecosistema urbano (2018).

La escala de intervención suele estar enfocada en espacios de pequeña a mediana escala, centrada en los lugares más próximos al usuario y pertenecientes al ámbito de lo cotidiano como calles, plazas y parques. Muestra la adaptabilidad y la vitalidad de sus tácticas en los espacios públicos, abren la posibilidad para que estos espacios sean utilizados por las personas y de rescatar la forma de sentir y valorizar la ciudad. Siempre con la finalidad de hacer de la ciudad un lugar más humano.

Es entonces el urbanismo táctico la mejor opción para la ciudad actual, donde la ciudadanía reclama su derecho a la ciudad, no solo su derecho de poder usarlo sino de transformarlo, de resignificar. “Todos tenemos el derecho de poder vivir la ciudad, de hacer uso del espacio” (Lefebvre, 1971). Por ello, el espacio público debe tener como principal característica la libertad de acción y es justamente eso, que hace que se logre estos impactos positivos en la ciudad.

Asimismo, sus intervenciones son creativas, innovadoras, inclusivas y flexibles que invitan o incentivan a las personas a usarlos según su imaginación. “Esto supone concebir el espacio estrechamente vinculado al individuo y a las

reacciones que el medio suscita en las personas, una aproximación a lo urbano basada en la experiencia vivida del espacio” (Debord, 1958). Se entiende que la configuración física influye en la respuesta positiva de las personas al momento de estar en el espacio público ¿Qué motiva a la persona utilizar y a su vez hacerlo suyo el espacio público? El ser humano reacciona de acuerdo al lugar donde se encuentra, al entorno físico, a los componentes que son partes del espacio; eso se llama plasticidad neuronal, la persona reacciona a las influencias internas y externas; por consiguiente, el espacio donde se encuentre la persona, hará que su comportamiento y sus percepciones sean producto de lo que tenga al frente o donde se encuentre.

Crear espacios flexibles, entendibles, lúdicos, diversos y sensoriales, permitirá que las personas tengan nuevas experiencias y un libre comportamiento, sobre todo crear ese lazo de apropiación e identidad del individuo con su espacio; el urbanismo táctico permite materializar lo que la imaginación colectiva propone con un sin fin de tácticas fáciles de aplicar, crear una nueva imagen de ciudad, una cultura de vivir la calle como un área común de todos y para todos.

III. METODOLOGÍA

3.1 Tipo y diseño de investigación

La presente investigación tiene un enfoque mixto, porque implica la recolección y análisis de datos cuantitativos, lista de cotejos, y cualitativos, fichas de observación, así como su integración y discusión en conjunta para lograr comprender las variables, urbanismo táctico y configuración física, que están bajo estudio.

Es de diseño no experimental, ya que solo se procedió a analizar y describir las tácticas del urbanismo táctico y la configuración física de los espacios públicos de Nuevo Chimbote; de modalidad propositiva, ya que se obtuvo una propuesta de intervención; además, las variables no fueron manipuladas para la realización del estudio, cada uno en su contexto natural. (Hernández-Sampieri & Mendoza Torres, 2018)

Asimismo, es transversal, porque los datos obtenidos pertenecen a un determinado tiempo, y las variables fueron descritas y analizadas según sus circunstancias en un momento dado. (Hernández-Sampieri & Mendoza Torres, 2018)

Por último, es una investigación descriptiva, midió y recopiló información en conjunto e independiente en una población.

3.2 Operacionalización de variables

El trabajo de investigación plantea dos variables:

Variable 1 - Independiente: Urbanismo Táctico

Variable 2 - Dependiente: Configuración física

Cuadro de operacionalización de variables (ver anexos 4).

3.3 Población, muestra y muestreo

3.3.1 Población

En la investigación, la población de estudio son los espacios públicos de Nuevo Chimbote.

Criterios de inclusión:

- La ciudad de Nuevo Chimbote.
- Espacios públicos de la ciudad de Nuevo Chimbote.
- Centro de la ciudad
- Grado de afluencia y flujo ciudadano

Criterios de exclusión:

- Otras ciudades.
- Espacios públicos de ciudades aledañas.

3.3.2 Muestra

La muestra obedece al tipo de diseño no probabilística, seleccionados por conveniencia; asimismo, se ha seguido la estrategia de selección de muestras y casos orientada hacia la información, según Flyvbjerg, que trata de *“maximizar la utilidad de la información procedente de pequeñas muestras y casos únicos. Los casos se seleccionan a partir de las expectativas sobre su contenido de información”*. (Flyvbjerg, 2004)

Por tal, primero se determinó el sector III, que es el centro de la ciudad de Nuevo Chimbote, donde se estudiará a 5 espacios públicos; lugares estratégicos, por su grado de afluencia y flujo ciudadano, dado que en ciertos momentos son elegidos para realizar algún evento, por su ubicación y/o infraestructura, pero más allá de ser representantes de apropiación por la comunidad.

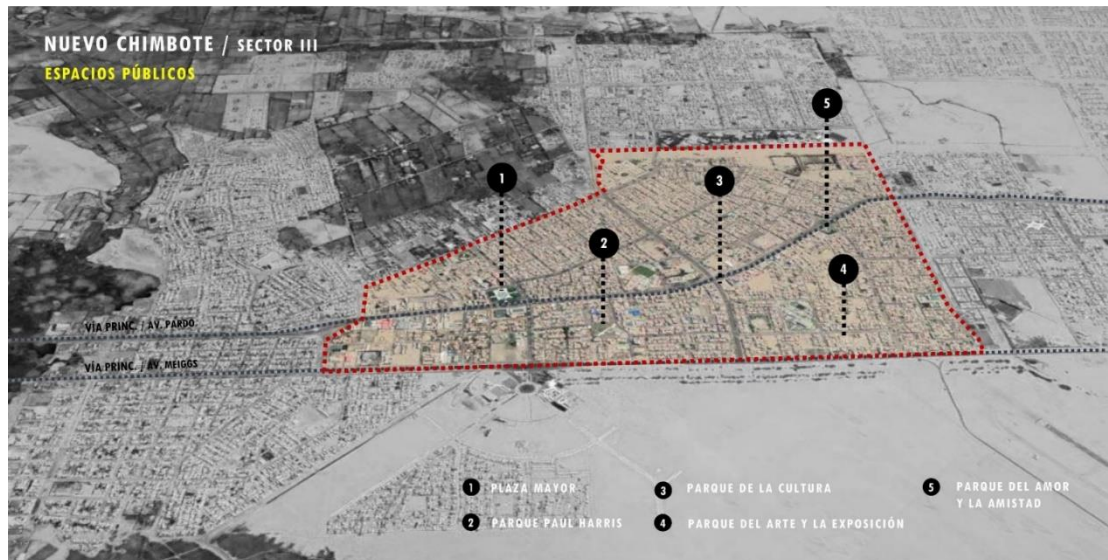


Figura 2. Muestra de investigación. Adaptación de Google earth.

3.4 Técnicas e instrumentos de recolección de datos

Michèle Grosjean y Jean-Paul Thibaud (2008) en *“L’ Espace Urbain en Méthodes”*, recopila diversas metodologías de diferentes investigadores en el área de estudios urbanos; se selecciona la propuesta de Jacques Cosnier en su artículo *“L’ ethologie des espaces publiques”*, que permite la observación in situ y el recojo de percepciones de los mismos habitantes.

En la presente investigación se aplicará también esta metodología propuesta de la siguiente manera; aproximación al espacio público:

- **Proceso de exploración:** Familiarización con el espacio público e identificar las características del espacio y del entorno, mediante la observación, recorrido in situ, anotaciones y fotografías.
- **Estudio descriptivo del espacio:** La configuración del espacio público; relacionado con el primer procedimiento.
- **Estudio de flujos, desplazamiento:** Datos sobre las dinámicas sociales, a través de la observación, representados en mapas y fotografías.

Como también, el análisis realizado por el Ministerio de Vivienda y Urbanismo de Chile junto con Gehl (2017), *La dimensión humana en el espacio público*, ayudó para complementar los instrumentos de recolección

de datos de la variable de configuración física, para obtener información necesaria en las dinámicas sociales, componentes del espacio y permeabilidad.

Asimismo, se estableció las técnicas e instrumentos para su validez correspondiente (ver anexos).

3.4.1 Técnicas

Fuentes primarias. -

Se utilizó las técnicas de la observación individual, directa, no participante y de campo para recolectar información según la investigación, y lista de cotejo.

Fuentes secundarias. -

Casos análogos para recolectar las tácticas empleadas y los impactos generados en distintos espacios públicos de diferentes países, a favor de la presente investigación.

3.4.2 Instrumentos

Tabla 1. Instrumentos de recolección de datos.

OBEJTIVOS ESPECÍFICOS	INSTRUMENTOS
Determinar la relación ciudad-ciudadanos y localizar acciones mediante el análisis de la configuración física actual de los espacios públicos de Nuevo Chimbote.	Ficha de observación
	Cartografía
	Checklist
Estudiar las tácticas y/o criterios del urbanismo táctico y los cambios que generan, para humanizar los espacios públicos de nuevo Chimbote.	Casos análogos

Proponer y diseñar acciones bajo los criterios y tácticas del urbanismo táctico en la configuración física de los espacios públicos de nuevo Chimbote para su vitalidad y apropiación.

Prototipo - propuesta

Fuente: Elaboración Propia.

3.4.3 Validez

Los instrumentos del estudio de investigación fueron validados por 2 expertos, Mg. Manuel Reaño Reyes y Mg. Karem Samamé Zegarra.

3.5 Procedimiento

El procedimiento va relacionado con el cumplimiento de los objetivos de la investigación. Primero se diseñó los instrumentos para ser validados por los expertos; las cuales fueron validados por los Mg. Manuel Reaño Reyes y Mg. Karem Samamé Zegarra.

Después de la validación, se consignó la siguiente ruta con la finalidad de recolectar la información necesaria para el estudio.

Objetivo específico 1, se realizó mediante la **Observación** con la que se pretende analizar y determinar, a través *fichas de observación, cartografía y Checklist*, la configuración física y las dinámicas sociales en los espacios públicos de Nuevo Chimbote.

Para ello, se realizará visitas a campo, como un proceso de familiarización e identificación de las características de cada uno de los espacios a estudiar. Se recorrió el espacio público a modo de paseo, anotando lo observado, según lo requerido en los checklist.

Para este trabajo se realizó 3 visitas a campo, 2 veces los fines de semana y 1 entre semana, en la mañana y tarde para ver las variaciones durante el día, se utilizó una cámara para el registro fotográfico y capturar las actividades realizadas en el lugar.

Objetivo específico 2, se analizó 3 casos análogos, seleccionados en países latinoamericanos, donde se pretendió estudiar las tácticas utilizadas en diferentes aspectos de los espacios públicos y los impactos generados en las intervenciones dentro de la ciudad.

Se desarrolló en láminas, identificando en primer lugar lo antes y después de la intervención, la problemática de ese espacio, las tácticas aplicadas para su solución y por último los impactos que han generado estos cambios en la población; como participan y como lo reciben.

El **Objetivo específico 3**, se centra en la propuesta, a través de un *prototipo*, como resultado del estudio de la configuración física (objetivo específico 1) y las tácticas de intervención (objetivo específico 2). Primero se determinó el lugar de intervención, el cual fue el Parque del arte y la exposición; teniendo en cuenta su problemática, los cuales eran similares a los otros espacios, se estableció las tácticas a utilizar y serán aplicados a través de ilustraciones digitales para mostrar cómo sería la nueva imagen de un espacio público más dinámico, inclusivo y flexible.

3.6 Método de análisis de datos

Los instrumentos que se utilizó en la investigación nos permitirá obtener resultados claros y pertinentes según las dimensiones e indicadores planteados, que responden a la variable y a su vez, al objetivo específico. La ficha de observación, cartografía y checklist se regirán a recolectar la información necesaria para la presente investigación, consiguiendo las características, situación actual de los espacios públicos y sus dinámicas sociales para su mejoramiento, el cual será procesado a través de tablas de frecuencia y fichas de resumen de cada espacio público estudiado.

Asimismo, los casos análogos que permitirán identificar las diversas tácticas en diferentes situaciones de intervención y sus impactos generados tanto en el espacio físico como en la percepción y relación de las personas con su espacio, será también por una tabla de frecuencia y fichas de resumen.

Por último, el prototipo será a través de ilustraciones digitales, como respuesta a la información recolectada y procesada, mediante sus instrumentos ya mencionados, para proponer y diseñar en los espacios públicos de Nuevo Chimbote.

3.7 Aspectos éticos

Teniendo en cuenta la importancia de la validación de toda investigación, seria y trascendente en el campo académico, se acudió a la revisión de antecedentes teóricos y estudios pertinentes.

Originalidad: La presente investigación es completamente de mi autoría y no ha sido expuesta para otro grado académico.

Veracidad: La información recolectada en objeto de estudio y documentación citada no ha sido modificado.

Protección a la propiedad intelectual: Se ha citado todas las fuentes empleadas en este trabajo de investigación.

IV. RESULTADOS

A continuación, se muestra gráficamente los resultados obtenidos en el desarrollo de los instrumentos aplicados para la recolección de datos del Urbanismo táctico y configuración física de los espacios públicos de Nuevo Chimbote

Objetivo específico N° 1: Determinar la relación ciudad-ciudadanos y localizar acciones mediante el análisis de la configuración física actual de los espacios públicos de Nuevo Chimbote.

Tabla 2. Componentes del espacio y permeabilidad.

INDICADORES	ITEMS	Plaza Mayor		Parque Paul Harris		Parque de la cultura		Parque del arte y la exposición		Parque del amor	
		Sí	No	Sí	No	Sí	No	Sí	No	Sí	No
ZONAS	Diversidad de espacios y funciones		X	X			X	X			X
MOBILIARIO	Variedad de mobiliarios		X	X		X			X		X
	Cómodos y seguros	X		X		X			X	X	
	Iluminarias adecuadas y en función	X		X			X		X	X	
	Elementos o espacios que incentiven la actividad física, ejercicio o el juego	X		X			X		X		X
ACCESIBILIDAD	Diversos tipos de accesos	X		X		X		X		X	
	Espacialmente abierto	X		X		X		X		X	
	Acceso directo y seguro	X		X		X		X		X	
MATERIALIDAD	Variedad de materiales		X		X		X		X		X
	Experiencias sensoriales		X		X		X		X		X
FUNCIONALIDAD	Dimensiones suficientes	X		X		X		X		X	
	Amplio y con potencial	X		X			X	X			X
ESTADO ACTUAL	Mantenimiento	X		X			X		X	X	
% Cumplimiento observado		69.23%		84.62%		46.15%		46.15%		53.85%	

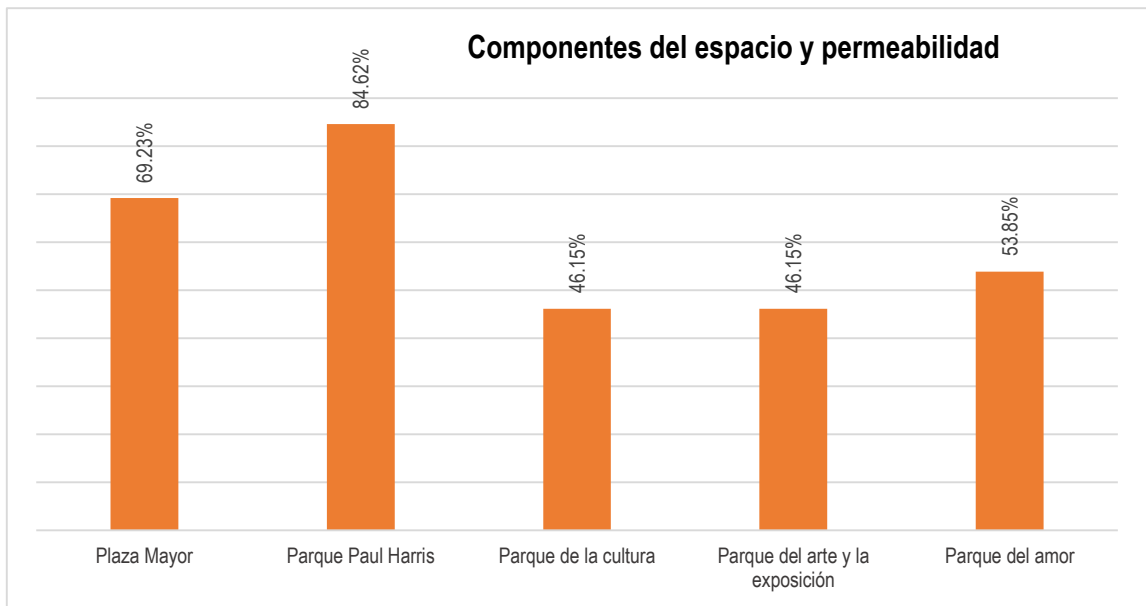


Figura 3. Porcentaje de cumplimiento observado de los componentes del espacio. Elaboración propia.

En el análisis de los componentes del espacio y permeabilidad de 5 espacios públicos de Nuevo Chimbote, se identificó a 2 espacios con un nivel bajo, 46.15% cada uno, en las características que contribuyen en su dinamización, calidad y en la experiencia del ciudadano en su configuración física del espacio público. En su mayoría son espacios de formas típicas y rígidas en su diseño.

Se observó que el Parque de la cultura y Parque del arte y la exposición, sus déficits son en los mobiliarios, materialidad y mantenimiento; este último incide mucho en la confianza de los ciudadanos con el espacio.

Figura 5. Dinámicas sociales – Plaza mayor.

DINÁMICAS SOCIALES / PLAZA MAYOR



ACTIVIDADES SOCIALES		
ACTIVIDADES COTIDIANAS	ACTIVIDADES OPCIONALES	ACTIVIDADES RESULTANTES
●	●	●
ENTORNO		
COMERCIO (TIENDAS, COMIDA)	VIVIENDAS	INSTITUCIONES
60%		40%
ACTIVIDADES CULTURALES		
PROMOVIDAS AUTORIDADES Y/O COLECTIVOS		54.54%

Fuente: Imagen adaptada de Google earth.

Figura 4. Dinámicas sociales – Parque Paul Harris.

DINÁMICAS SOCIALES / PARQUE PAUL HARRIS



ACTIVIDADES SOCIALES		
ACTIVIDADES COTIDIANAS	ACTIVIDADES OPCIONALES	ACTIVIDADES RESULTANTES
●	●	●
ENTORNO		
COMERCIO (TIENDAS, COMIDA)	VIVIENDAS	INSTITUCIONES
20%	70%	10%
ACTIVIDADES CULTURALES		
PROMOVIDAS AUTORIDADES Y/O COLECTIVOS		9.00%

Fuente: Imagen adaptada de Google earth.

Figura 7. Dinámicas sociales – Parque de la cultura.

DINÁMICAS SOCIALES / PARQUE DE LA CULTURA



ACTIVIDADES SOCIALES		
ACTIVIDADES COTIDIANAS	ACTIVIDADES OPCIONALES	ACTIVIDADES RESULTANTES
●	●	●
ENTORNO		
COMERCIO (TIENDAS, COMIDA)	VIVIENDAS	INSTITUCIONES
15%	50%	35%
ACTIVIDADES CULTURALES		
PROMOVIDAS AUTORIDADES Y/O COLECTIVOS		9.00%

Fuente: Imagen adaptada de Google earth.

Figura 6. Dinámicas sociales – Parque Paul Harris.

DINÁMICAS SOCIALES / PARQUE DEL ARTE Y LA EXPOSICIÓN



ACTIVIDADES SOCIALES		
ACTIVIDADES COTIDIANAS	ACTIVIDADES OPCIONALES	ACTIVIDADES RESULTANTES
●	●	●
ENTORNO		
COMERCIO (TIENDAS, COMIDA)	VIVIENDAS	INSTITUCIONES
0%	100%	0%
ACTIVIDADES CULTURALES		
PROMOVIDAS AUTORIDADES Y/O COLECTIVOS		18.18%

Fuente: Imagen adaptada de Google earth.

Figura 8. Dinámicas sociales – Parque del amor.

DINÁMICAS SOCIALES / PARQUE DEL AMOR



ACTIVIDADES SOCIALES		
ACTIVIDADES COTIDIANAS	ACTIVIDADES OPCIONALES	ACTIVIDADES RESULTANTES
●	●	●
ENTORNO		
COMERCIO (TIENDAS, COMIDA)	VIVIENDAS	INSTITUCIONES
50%	50%	0%
ACTIVIDADES CULTURALES		
PROMOVIDAS AUTORIDADES Y/O COLECTIVOS		27.27%

Fuente: Imagen adaptada de Google earth.

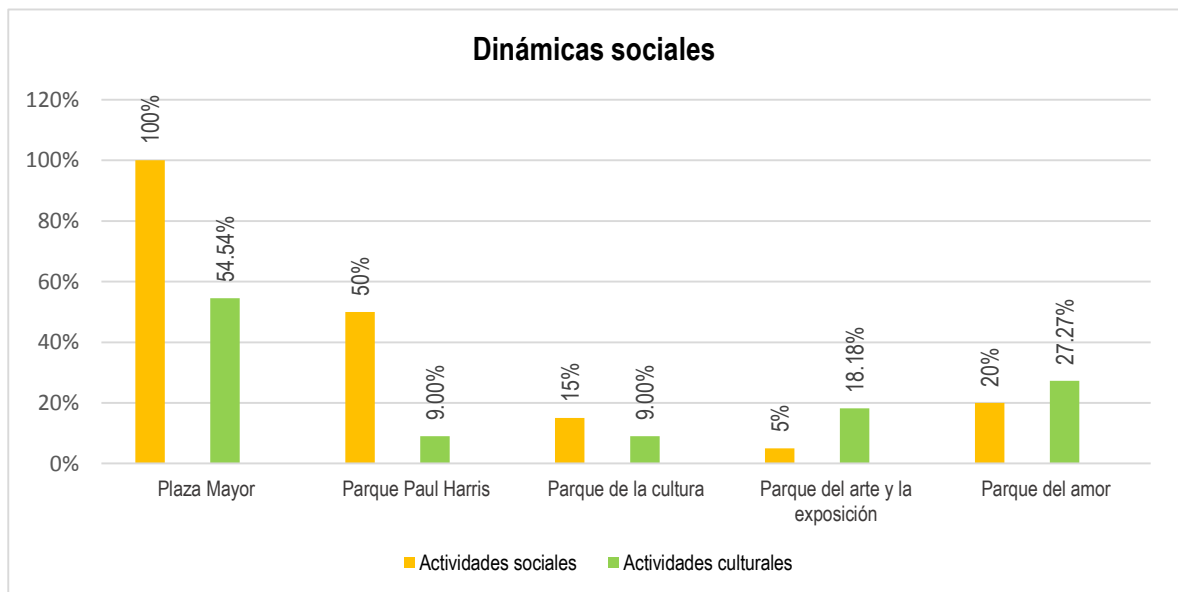


Figura 9. Porcentaje de las dinámicas sociales en los espacios públicos. Elaboración propia.

Con respecto a la observación de las dinámicas sociales realizadas en los espacios públicos, se identificó al Parque del arte y la exposición, y al Parque de la cultura con un porcentaje bajo, 5% y 15% respectivamente, en el desarrollo de actividades sociales debido a sus déficits de sus características en su configuración. Resaltando que presentan, según en las figuras 7 y 8, actividades opcionales y resultantes casi nulas, que son las actividades que permiten evidenciar la calidad de los espacios (condiciones favorables en sus componentes y variedad), la capacidad de incentivar el desarrollo de estas actividades, tanto por el espacio mismo como por su entorno, el cual, se observa que en su mayoría son viviendas.

Asimismo, en el desarrollo de actividades culturales promovidas por autoridades y/o colectivos, está el Parque Paul Harris con 9%, Parque de la cultura 9% y el Parque del arte y la exposición con 18.18%. A pesar de llevarse a cabo ciertos eventos en ellos, siguen siendo espacios sub utilizados y en proceso de deterioro, propio por el estado de abandono en el que se encuentran.

Por último, se determinó el lugar de intervención, con acciones replicables para mismas problemáticas; según en la figura 10, el Parque del arte y la exposición, tiene los porcentajes más bajos; sobre todo por las dinámicas sociales que no se desarrollan en el lugar y siendo lo más importante para que el espacio tenga vida, la gente. Tiene un porcentaje más alto en actividades culturales, que, en los tres espacios públicos de bajo valor, pero esto indica que el espacio tiene potencial, que si intervenimos habrá resultados favorables y ejemplo para los demás espacios de las mismas condiciones.

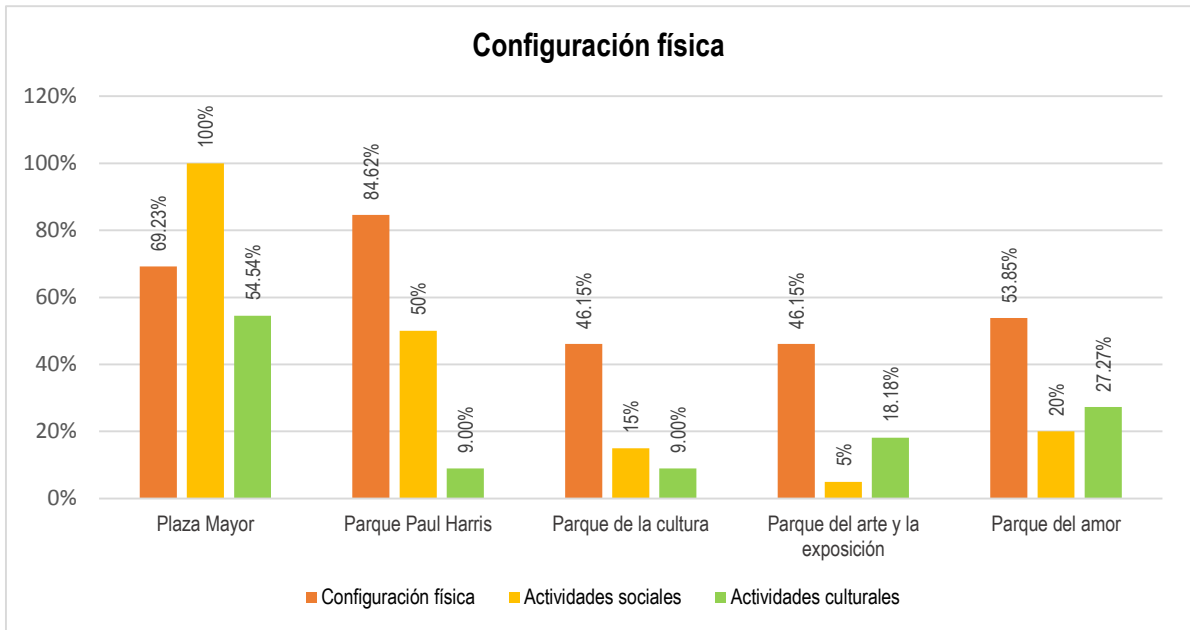


Figura 10. Porcentaje de la configuración física de los espacios públicos de Nuevo Chimbote. Elaboración propia.

Objetivo específico N° 2: Estudiar las tácticas y/o criterios del urbanismo táctico y los cambios que generan, para humanizar los espacios públicos de nuevo Chimbote.

Tabla 3. Tácticas de los casos análogos.

DIMENSIÓN	SUB DIMENSIÓN	INDICADORES	CASOS	PROBLEMÁTICA	BENEFICIOS	CHECK LIST
TÁCTICAS	Cerramiento	Murales	Plaza de la Diversidad	Espacio abandonado, sub utilizado	. Activación del espacio	✓
		Muros de exposición				
	Pavimento	Painting	Plaza de la explanada del Teatro Municipal de Arica	Mejoramiento del espacio	. Más espacios para la gente . Desarrollo de la creatividad	✓ ✓
		Elementos delimitantes				
		Bancas - mesas - Jardineras				
	Mobiliario	Librerías	Rionegro	Déficit de espacios dignos y accesibles	. Más usos y diversidad de actividades . Más funcionales e inclusivas . Relaciones fortalecidas	✓ ✓ ✓
		Elementos colgantes				
		Amacas				
		Parklets				
		Food Trucks				
		Cicleros				
	Espacial	Cubiertas	Barrio Nuevo Renacer	Reinventar y transformar el espacio	. Trabajo colectivo . Espacios lúdicos y sensoriales . Sentido de apropiación . Cambio de mentalidad . Acciones innovadoras	✓ ✓ ✓ ✓ ✓
		Iluminación				
		Huertos				
		Banderines				
		Explanada o plataforma				
		Caminos sensoriales				

NOTA: Información obtenida de los casos análogos.

Las tácticas a utilizar van de la mano con las características del espacio a intervenir, su composición física y entorno; así también de lo que se quiere lograr en el espacio de acuerdo a su problemática; sin embargo, estas tácticas son infinitas, están sujetas a la creatividad colectiva y se puede inventar o reinventar nuevas tácticas, trasladándolo al lugar donde se aplicará y a las personas que lo usarán; lo resaltante es que los beneficios que aportan lo generan todos sin excepción.

Por tal, con ingenio, color y motivación se puede lograr grandes cambios en la ciudad, a través de un trabajo colectivo. Y es la participación colectiva otro de los puntos más importantes; en los casos se identificó lo siguiente:

Figura 11. Participación y activación del espacio – Plaza de la diversidad, Uruguay.



Fuente: BID Ciudades Sostenibles (2019)

Figura 12. Participación y activación del espacio – Plaza de la explanada del Teatro Municipal, Chile.



Fuente: Ciudad de Bolsillo (2020)

Figura 13. Participación y activación del espacio – Rionegro, Colombia.



Fuente: BID Ciudades Sostenibles (2019)

Figura 14. Participación y activación del espacio – Barrio Nuevo Renacer, República Dominicana.



Fuente: Ciudad de Bolsillo (2018)

Se muestra que los cambios obtenidos es un trabajo en conjunto, y permite que se desarrolle el sentido de apropiación y de identidad en la población con respecto a su espacio; reflejado en la activación del espacio público.

Objetivo específico N° 3: Proponer y diseñar acciones bajo los criterios y tácticas del urbanismo táctico en la configuración física de los espacios públicos de nuevo Chimbote para su vitalidad y apropiación.

- **Lugar de intervención:**

Parque del arte y la exposición.



Figura 15. Espacio público de intervención. Elaboración Propia.

- **Problemática:**

Espacio sub utilizado, en estado de abandono debido a la falta de iluminación, mal estado de mobiliarios. Así también, su entorno físico y contextual, no genera movimiento, encuentros y con ello, a la utilización del espacio.

- **Finalidad:**

Reinventar un lugar de encuentros.

Transformar el espacio en un lugar de socialización.

Generar un espacio más humano.

- **Acciones tácticas:**

Adaptabilidad a lo existente.

Activación del espacio.

Más usos y diversidad de actividades.

Mobiliario urbano complementario y/o mejoramiento.



ANTES



DESPUÉS



ANTES



DESPUÉS

Z2 Iluminación

Z2 Banderines

Z2 Vegetación

Z2 Comercio uso del espacio

Z2 Food trucks

Z2 Ciclero

Z2 Presencia cívica amigable

Z2 Mobiliario móvil



ANTES



Z3 Vegetación

Z3 Banderines

Z3 Para todas las edades

Z3 Elemento arquitectónico

Z3 Espacial accesible

Z3 Presencia cívica amigable

Z3 Mobiliario móvil

DESPUÉS



ANTES



DESPUÉS



ANTES



Z5 Presencia cívica amigable

Z5 Banderines

Z5 Vegetación

Z5 Exposición al aire libre

Z5 Elemento dinámico para activación

Z5 Painting

Z5 Mobiliario móvil

Z5 Iluminación

DESPUÉS



ANTES



DESPUÉS

V. DISCUSIÓN

El estudio realizado sobre el urbanismo táctico y la configuración física de los espacios públicos de Nuevo Chimbote, ha permitido tener un acercamiento en las características y las debilidades de los espacios, las cuales influyen en el estado en el que se encuentran actualmente, en abandono o sub utilizados.

La investigación recurrió a la observación in situ para recopilar con exactitud los datos de los componentes y dinámicas sociales de cada espacio público; asimismo, en el análisis de casos para identificar tácticas empleadas según sus problemáticas y a su vez, los beneficios que se alcanzan.

Al fijar la investigación en el análisis de la configuración física de los espacios públicos y la manera en cómo el urbanismo táctico puede humanizar estos espacios en favor de la ciudad (gente), evidencia que existen diferentes formas, más creativas e interactivo con la gente, de intervenir y solucionar las problemáticas que afectan directamente, desde hace mucho tiempo, en los espacios públicos.

Y es que la investigación surge desde la pregunta ¿Qué es ciudad? Y claro ejemplo es un grupo de personas jugando o interactuando en la calle, parque o plaza, libres en sus comportamientos; risas o gente bailando, cantando; una marcha; todo lo que permita que la población pueda expresarse y otorgar vida fuera de nuestras casas, allá, en la ciudad.

Partir de identificar la configuración física de los espacios, tabla 3, componentes del espacio y permeabilidad, corrobora con lo señalado por Jan Gehl (2006) donde las condiciones físicas, es un factor que influye en las actividades humanas. La diversidad e innovación son claves en la percepción de las personas para la utilización de estos espacios.

En su mayoría, los espacios públicos tienen diseños “predeterminados”, que no se ajustan a la real necesidad de las personas y propician a su abandono total; pero con ello, al deterioro propia del espacio que, junto a la falta de cuidado y mantenimiento por parte de las autoridades y población, el espacio público se vuelve un espacio inseguro, generando en las personas un sentimiento de desconfianza y de desvinculación con su lugar.

Asimismo, en la figura 9, porcentaje de dinámicas sociales desarrollados en el espacio público, se vuelven a identificar a los mismos parques con porcentaje bajo en los componentes físicos favorables que ayuden y fomenten la realización de actividades sociales en ellos. Espacios con bajo grado de uso por parte de la población, nos corrobora que, *“Son estas actividades especialmente atractivas (actividades opcionales y sociales) las que desaparecen cuando las condiciones son deficientes y las que prosperan cuando las condiciones son favorables”*. (Gehl, 2006)

Como también Jane Jacobs (1961) mencionaba el valor de las redes sociales creadas por la mixtura de usos; por tal, la activación de los espacios públicos está relacionado con su configuración física, el cual es resultado de su concepción en su diseño. Esto evidenciando un punto importante y clave de los espacios públicos, su diseño, la forma en la que han sido creados e interpretado las necesidades de la ciudad.

En la tabla 4, se hace un resumen de los casos análogos, identificando sus tácticas empleadas, una lista de acciones fáciles de llevarlas a cabo; la problemática del lugar, que determina el plan de acción y decidir que tácticas aplicar o inventar en ese lugar específico; y por último los beneficios que aportan este tipo de intervención en los espacios públicos. El urbanismo táctico facilita la creación de patrones creativos e innovadores respondiendo a las identidades físicas, culturales y sociales del lugar, a través de un trabajo colectivo.

Además, el logro de este tipo de intervención, urbanismo táctico, es porque incluye la participación de los ciudadanos en el proceso de diseño de los espacios. En las figuras 11, 12, 13 y 14, observamos que estos proyectos fueron ejecutados por varios actores, un trabajo en conjunto, desde la ciudadanía, entidades privadas, gobiernos locales y colectivos o voluntarios que aportan sus esfuerzos para sacar adelante el proyecto. Logra reforzar lazos de confianza y un sentido de pertenencia, lo que determina el tiempo de vida de los espacios públicos en la ciudad.

Jane Jacobs (1961) sostiene que *“Las ciudades tienen la capacidad de proveer algo para todos, solo porque y solo cuando, ellas son creadas por*

todos". Y queda comprobado cuando vemos que los espacios intervenidos cambian su imagen urbana, por un espacio activo, vivo y en cuidado, gracias al trabajo comunitario y a las tácticas creativas que le otorgan un aspecto más lúdico y flexible.

A nuestra consideración el urbanismo táctico (UT) es una de las mejores opciones para solucionar los problemas que afectan a los espacios públicos de Nuevo Chimbote, que en su mayoría es porque cuentan con diseños de patrones típicos y rígidos ya establecidos que no incentiva en el imaginario y percepción de la población; pero sin dejar de lado, el mantenimiento de estos espacios también es fundamental para su utilización, mostrado, en las fichas de observación de los espacios públicos estudiados, que cuentan con mobiliarios rotos o mal estado, áreas verdes descuidados y falta de iluminación; lo que genera inseguridad en la ciudadanía y pasan a estar abandonados. UT son intervenciones rápidas, de bajo presupuesto y alto impacto, con visión a convertirse en estrategias de largo plazo, en proceso de evaluación y medición para obtener mejores resultados y respuesta por la ciudadanía.

El estudio agregaría esta observación obtenida en el proceso de recolección de datos de los espacios públicos de Nuevo Chimbote, en el cual se detectó un espacio público en excelente estado, mobiliarios, accesos, áreas verdes, iluminación en toda la noche, pero faltaba algo muy importante, la gente usándolo. Con esto surgió la siguiente reflexión, si un espacio tiene todo, un buen estado, alumbrado ¿qué hace que las personas no lo usen? Y creemos que las personas están acostumbradas a ver siempre lo mismo, diseño predeterminado, que hace que ya no les llame la atención ni motive a utilizar ese espacio. Pero si en ese caso hubiera un elemento creativo, nuevo, de materiales no típicos, en el espacio, crearía curiosidad en las personas y es esa misma curiosidad haría que la gente salga a ver qué es, salga a utilizarlo. Entonces, si el urbanismo táctico apuesta por intervenciones innovadoras de soluciones fáciles, es sin duda la mejor alternativa para humanizar los espacios públicos.

Sobre esto Sim David (2019) menciona, *"Los pequeños detalles en la ciudad, la vuelven sorprendente"*. (pág. 355, 375)

Toda la investigación realizada en este trabajo tiene como fin ser una herramienta de análisis y reflexión que contribuya en mejorar los espacios públicos de la ciudad; considerando el urbanismo táctico como una alternativa de intervención.

VI. CONCLUSIONES

En la investigación se determinó que los componentes físicos de los espacios públicos influyen en el uso y comportamientos de las personas, haciendo los espacios más humanos; los espacios rígidos y típicos limitan las actividades sociales en el lugar; por tal, se resalta que la variedad e innovación logra que la gente cambie su perspectiva y recurra a esos espacios.

La investigación detectó que los espacios públicos con falta de iluminación y en mal estado (mantenimiento), son espacios que generan desconfianza e inseguridad en las personas, dejándolos en estado de abandono.

En la investigación se determinó que las dinámicas sociales, son importantes para la activación y tiempo de vida de los espacios públicos, evidenciando que las personas son el pilar principal y que deben ser consideradas desde la concepción del espacio para su humanización.

La investigación demostró al urbanismo táctico ser una opción de intervención en los espacios públicos para solucionar los problemas que los aquejan; una intervención a corto plazo, de menor costo y de alto impacto, con tácticas creativas, generando espacios más humanizados, más flexibles y lúdicos que fomentan a que la gente lo use y lo cuide, dado que es un diseño participativo.

En la investigación se comprobó que los espacios públicos de Nuevo Chimbote tienen la capacidad y adaptabilidad de ser intervenidos con el urbanismo táctico para su mejoramiento, activación y humanización; logrando resaltar su potencial como lugar y creando una nueva imagen en la percepción de las personas.

Finalmente, el estudio del urbanismo táctico y la configuración física de los espacios públicos de Nuevo Chimbote, nos permitió identificar los puntos de mejoras de los espacios públicos de esta ciudad; asimismo, entender el espacio público como componente principal para construir ciudad y, su influencia en la vida social, cultural y desarrollo humano de los ciudadanos, con un sentido de pertenencia resultado de su participación en la concepción de estos espacios.

VII. RECOMENDACIONES

Al culminar la investigación y tomando en cuenta los resultados, hay ciertas consideraciones que deben tomarse en cuenta, así tenemos:

En el campo de la investigación: A futuros investigadores se recomienda que, para la ampliación del estudio y un mayor análisis, se analicen otros espacios públicos parte de la ciudad, para determinar intervenciones en lugares de menor escala con diferentes problemáticas y entorno.

Asimismo, se recomienda en indagar y profundizar en temas de diseño participativo, urbanismo colectivo, para difundir aún más el trabajo comunitario en nuestras ciudades y lograr humanizarlas.

En el campo académico: A la escuela de arquitectura y docentes se recomienda que desde las aulas pensemos en cómo humanizar, no solo espacios públicos sino en todo lo que compone una ciudad; creando intervenciones con sentido social, con participación con la población para lograr grandes cambios en la ciudad y en el imaginario de los demás.

En el campo profesional: A los arquitectos en actividad se les recomienda a introducirse más en el tema de diseño participativo para la concepción de espacios dentro de la ciudad, para lograr respuestas oportunas a las necesidades reales de las personas y se rompa con los patrones establecidos de los espacios públicos.

En el campo político: Al gobierno local se le recomienda mejorar los criterios de concepción de los espacios públicos; insertar y experimentar nuevas formas de intervenciones que rescaten el valor social y cultural de la ciudad; fomentar más eventos en diferentes espacios públicos para incentivar el uso de ellos, siempre teniendo en cuenta al ciudadano. Así también apoyar los trabajos de colectivos que promueven este tipo de urbanismo participativo.

REFERENCIAS

- Banco Interamericano de Desarrollo. (2020). *Laboratorios de ciudades del BID. Experimentación, innovación y participación para el desarrollo urbano sostenible*. Obtenido de BID: <https://www.iadb.org/es/desarrollo-urbano-y-vivienda/lab-ciudades-bid>
- BID, & Razu, D. (4 de Febrero de 2019). *Urbanismo táctico: 3 ventajas en la ejecución de proyectos en las ciudades*. Obtenido de BID Mejorando vidas: <https://blogs.iadb.org/ciudades-sostenibles/es/urbanismo-tactico-3-ventajas-en-la-ejecucion-de-proyectos-en-las-ciudades/>
- Borja, J. (2003). *La ciudad conquistada*. Madrid: Alianza.
- Burneo H., L. (2010). *Construcción de la ciudadanía mediante el uso cotidiano del espacio público del espacio público*. Lima: PUCP.
- Calle, O. T., ONU-Habitat, & Fundación Avina. (2018). *Intervenciones urbanas hechas por ciudadanos: Estrategias hacia mejores espacios públicos*. Lima.
- Debord, G. (1958). Internacional Situacionista. *Boletín central Internacional Situacionista*, 1, 13.
- Flyvbjerg, B. (2004). Cinco malentendidos acerca de la investigación mediante los estudios de caso. *Revista Española de investigaciones Sociológicas (REIS)*, 33-62. Obtenido de www.reis.cis.es › PDF › REIS_106_041167998142322
- Gehl, J. (2006). *La humanización del espacio urbano*. Barcelona: Reverté S.A.
- Graciela Primitz, I. (2015). Transformar el espacio público construyendo ciudadanía. Una experiencia de cartografía social y acupuntura urbana promovida desde la responsabilidad social empresaria. *UCV-HACER Revista de investigación y Cultura*, 79 - 86.
- Hernández-Sampieri, R., & Mendoza Torres, C. (2018). *Metodología de la Investigación, Las rutas cuantitativas, cualitativas y mixta* (1era Edición ed.). México: McGraw-Hill Interamericana S.A.
- Jacobs, J. (1961). *Muerte y vida de las grandes ciudades*. Nueva York: Random House.
- Lefebvre, H. (1971). *El derecho a la ciudad*. Francia: Points.

- Lozano Paredes, L. (Abril de 2016). *Caso Eje Ambiental: Urbanismo Táctico en Bogotá, Colombia*. doi:10.13140/RG.2.1.3763.6084
- Lydon, M. (2013). *Urbanismo Táctico 3*. Miami: Creative Commons.
- MINVU, & Gehl, J. (2017). *La dimensión humana en el espacio público. Recomendaciones para el análisis y el diseño*. Chile: MINVU.
- Padilla, S. (2020). Del proyecto urbano al proyecto de espacio público participativo: Un enfoque histórico. *Arquitectura CUC.*, 67-82. doi:<http://doi.org/10.17981/mod.arq.cuc.24.1.2020.04>
- Prieto, J. (Julio de 2017). *Urbanismo Pedagógico - Táctico*. Recuperado el 30 de Septiembre de 2020, de La bitacora, Sociedad Colombiana de Arquitectos Regional Santander:
https://www.google.com/url?sa=t&rct=j&q=&esrc=s&source=web&cd=&cad=rja&uact=8&ved=2ahUKEwjhnN7wl5LsAhXGtlkKHfYKDNcQFjABegQICRAB&url=https%3A%2F%2Fscasantander.org%2Fwp-content%2Fuploads%2F2017%2F07%2FLA-BITACORA-N%25C2%25B0118.pdf&usg=AOvVaw2cRu_wDelyfrxF
- Project for Public spaces. (2018). *Placemaking. What if we built our cities around places?* Recuperado el 10 de Octubre de 2020, de Project for Public spaces: <https://www.pps.org/>
- Rodriguez, J. (2019). *Acerca del urbanismo táctico*. Recuperado el 30 de Septiembre de 2020, de Arquitectura y Ciudades: <https://arquitecturayciudades.wordpress.com/a-cerca-del-urbanismo-tactico/>
- Silberberg, S., Lorah, K., & Disbrow, R. &. (2013). *Places in the making: How placemaking builds places and communities*. Cambridge: Massachusetts Institute of Technology.
- Sim, D. (2019). *Soft City*. Washington: Island Press.
- Verdaguer, C. (2012). La ciudad de abajo arriba. Aportaciones para la práctica y la teoría del urbanismo participativo. *Habitat y Sociedad*, 7-11. Obtenido de www.habitatysociedad.us.es

ANEXOS

Anexo 1. Matriz de Consistencia

PROBLEMA [Enunciado - pregunta]	OBJETIVOS		HIPÓTESIS	VARIABLES	DEFINICIÓN CONCEPTUAL	DEFINICIÓN OPERACIONAL	DIMENSIONES	SUBDIMENSIONES	INDICADORES	ESCALA DE MEDICIÓN
	GENERAL	ESPECÍFICOS								
¿Cómo humanizar los espacios públicos de Nuevo Chimbote?	<p>Generar acciones bajo los criterios del urbanismo táctico en la configuración física de los espacios público de Nuevo Chimbote para mejorar su vitalidad y apropiación ciudadana.</p>	<p>Determinar la relación ciudad-ciudadanos y localizar acciones mediante el análisis de la configuración física actual de los espacios públicos de Nuevo Chimbote.</p>	<p>El Urbanismo táctico permitirá entrever la versatilidad de la configuración física de los espacios públicos de nuevo Chimbote a través de pequeñas intervenciones creativas e inclusivas logrando generar cambios en la ciudad y sentido de pertenencia.</p>	Configuración física	<p>Un buen entorno físico hace posible una gran variedad de actividades humanas completamente distintas. (Gehl,2006) La diversidad de usos, personas, edificios y espacios en diferentes escalas crea ciudades interesantes. (Sim,2019)</p>	<p>La configuración física será en basa al análisis de la configuración física de los espacios públicos de Nuevo Chimbote según sus componentes del espacio, permeabilidad y dinámicas sociales.</p>	<p>Componentes del espacio</p>	<p>Accesibilidad</p>	<p>Zonas</p>	Nominal
		<p>Estudiar las tácticas y/o criterios del urbanismo táctico y los cambios que generan, para humanizar los espacios públicos de nuevo Chimbote.</p>							<p>Cotidianas</p> <p>Opcionales</p>	
¿Cómo humanizar los espacios públicos de Nuevo Chimbote?	<p>Proponer y diseñar acciones bajo los criterios y tácticas del urbanismo táctico en la configuración física de los espacios públicos de nuevo Chimbote para su vitalidad y apropiación.</p>	<p>Proponer y diseñar acciones bajo los criterios y tácticas del urbanismo táctico en la configuración física de los espacios públicos de nuevo Chimbote para su vitalidad y apropiación.</p>	<p>El estudio del urbanismo táctico será de acuerdo a las tácticas creadas y utilizadas en los aspectos de desarrollo social (activación del espacio, accesibilidad), y los impactos generados en la ciudad y la ciudadanía.</p>	Urbanismo Táctico	<p>"El Placemaking facilita la creación de patrones creativos de uso, prestando particular atención a las identidades físicas, culturales y sociales que definen un lugar y apoyan su permanente evolución. ...Resulta en la creación de espacios públicos de calidad que contribuyen a la salud, felicidad y bienestar de las personas." (Project for Public Places, 1975)</p>	<p>El estudio del urbanismo táctico será de acuerdo a las tácticas creadas y utilizadas en los aspectos de desarrollo social (activación del espacio, accesibilidad), y los impactos generados en la ciudad y la ciudadanía.</p>	<p>Tácticas</p>	<p>Actividades Sociales</p>	<p>Resultantes y/o promovidas</p>	Nominal
								<p>Actividades Culturales</p>	<p>Promovidas por Autoridades y/o Colectivos</p>	
¿Cómo humanizar los espacios públicos de Nuevo Chimbote?	<p>Proponer y diseñar acciones bajo los criterios y tácticas del urbanismo táctico en la configuración física de los espacios públicos de nuevo Chimbote para su vitalidad y apropiación.</p>	<p>Proponer y diseñar acciones bajo los criterios y tácticas del urbanismo táctico en la configuración física de los espacios públicos de nuevo Chimbote para su vitalidad y apropiación.</p>	<p>El estudio del urbanismo táctico será de acuerdo a las tácticas creadas y utilizadas en los aspectos de desarrollo social (activación del espacio, accesibilidad), y los impactos generados en la ciudad y la ciudadanía.</p>	Urbanismo Táctico	<p>"El Placemaking facilita la creación de patrones creativos de uso, prestando particular atención a las identidades físicas, culturales y sociales que definen un lugar y apoyan su permanente evolución. ...Resulta en la creación de espacios públicos de calidad que contribuyen a la salud, felicidad y bienestar de las personas." (Project for Public Places, 1975)</p>	<p>El estudio del urbanismo táctico será de acuerdo a las tácticas creadas y utilizadas en los aspectos de desarrollo social (activación del espacio, accesibilidad), y los impactos generados en la ciudad y la ciudadanía.</p>	<p>Tácticas</p>	<p>Cerramiento</p>	<p>Murales</p> <p>Pizarras urbanas</p> <p>Muros de exposiciones</p>	Nominal
								<p>Pavimento</p>	<p>Painting</p> <p>Elementos delimitantes</p>	
¿Cómo humanizar los espacios públicos de Nuevo Chimbote?	<p>Proponer y diseñar acciones bajo los criterios y tácticas del urbanismo táctico en la configuración física de los espacios públicos de nuevo Chimbote para su vitalidad y apropiación.</p>	<p>Proponer y diseñar acciones bajo los criterios y tácticas del urbanismo táctico en la configuración física de los espacios públicos de nuevo Chimbote para su vitalidad y apropiación.</p>	<p>El estudio del urbanismo táctico será de acuerdo a las tácticas creadas y utilizadas en los aspectos de desarrollo social (activación del espacio, accesibilidad), y los impactos generados en la ciudad y la ciudadanía.</p>	Urbanismo Táctico	<p>"El Placemaking facilita la creación de patrones creativos de uso, prestando particular atención a las identidades físicas, culturales y sociales que definen un lugar y apoyan su permanente evolución. ...Resulta en la creación de espacios públicos de calidad que contribuyen a la salud, felicidad y bienestar de las personas." (Project for Public Places, 1975)</p>	<p>El estudio del urbanismo táctico será de acuerdo a las tácticas creadas y utilizadas en los aspectos de desarrollo social (activación del espacio, accesibilidad), y los impactos generados en la ciudad y la ciudadanía.</p>	<p>Tácticas</p>	<p>Mobiliario</p>	<p>Paraderos paralibros</p> <p>Parklets</p> <p>Elementos colgantes</p> <p>Sillas y mesas</p>	Nominal
								<p>Espacial</p>	<p>Cubiertas</p> <p>Huertos urbanos</p> <p>banderines</p>	
¿Cómo humanizar los espacios públicos de Nuevo Chimbote?	<p>Proponer y diseñar acciones bajo los criterios y tácticas del urbanismo táctico en la configuración física de los espacios públicos de nuevo Chimbote para su vitalidad y apropiación.</p>	<p>Proponer y diseñar acciones bajo los criterios y tácticas del urbanismo táctico en la configuración física de los espacios públicos de nuevo Chimbote para su vitalidad y apropiación.</p>	<p>El estudio del urbanismo táctico será de acuerdo a las tácticas creadas y utilizadas en los aspectos de desarrollo social (activación del espacio, accesibilidad), y los impactos generados en la ciudad y la ciudadanía.</p>	Urbanismo Táctico	<p>"El Placemaking facilita la creación de patrones creativos de uso, prestando particular atención a las identidades físicas, culturales y sociales que definen un lugar y apoyan su permanente evolución. ...Resulta en la creación de espacios públicos de calidad que contribuyen a la salud, felicidad y bienestar de las personas." (Project for Public Places, 1975)</p>	<p>El estudio del urbanismo táctico será de acuerdo a las tácticas creadas y utilizadas en los aspectos de desarrollo social (activación del espacio, accesibilidad), y los impactos generados en la ciudad y la ciudadanía.</p>	<p>Impactos</p>	<p>Social</p>	<p>Percepción</p> <p>Apropiación</p>	Nominal
								<p>Espacial</p>	<p>Adaptabilidad</p>	

Anexo 2. Ficha técnica del Instrumento.

OBJ. ESP. 01

VARIABLE 1_ CONFIGURACIÓN FÍSICA

DIMENSIÓN_ COMPONENTES DEL ESPACIO_PERMEABILIDAD

ACCESIBILIDAD

CARTOGRAFÍA

DATOS

INDICADOR_ ACCESIBILIDAD_ZONAS

FOTOGRAFÍA / DATOS

FOTOGRAFÍAS

INDICADOR_ MOBILIARIO

FOTOGRAFÍAS

INDICADOR_ CONDICIÓN ACTUAL

CHECK LIST

CATERGORÍA	COMPONENTES						OBSERVACIONES
	BANCAS	JUEGOS	CUBIERTAS	PISOS	ÁREAS VERDES	ALUMBRADO	
EXCELENTE ESTADO							
BUEN ESTADO							
DETERIORADO							
AMENAZA							

INDICADOR_ MATERIALIDAD

CHECK LIST

CARACTERÍSTICAS	MATERIAL	SÍ	NO	OBSERVACIÓN
BLANDOS	MADERA			
	PLÁSTICO			
	TELA			
	CAUCHO			
DUROS	TIERRA			
	CONCRETO			
	FIERRO			
IMPERMEABLES	REVESTIMIENTO DE PISO			
	PIEDRA			
	VIDRIO			
	POLICARBONATO			
RUGOSOS	LONA			
	ASFALTO			
	RIPIO			
	LADRILLO PICADO			

FUNCIONALIDAD

SUB UTILIZADO

ADECUADO

SOBRE-UTILIZADO

OBJ. ESP. 01

VARIABLE 1_ CONFIGURACIÓN FÍSICA

DIMENSIÓN_ DINÁMICAS SOCIALES

MAPA – VISTA MACRO

INDICADOR_ ACTIVIDADES CULTURALES

LISTA COTEJO

EVENTOS	ORGANISMO		EDICIÓN - DURACIÓN	LUGAR	ACTIVIDADES	PARTICIPACIÓN
	MDNCH	COLECTIVOS				
FERIA GASTRONÓMICA						
ANIVERSARIO NCH						
FELINCH						
FIESTAS PATRIAS						
DÍA DE SAN VALENTIN						
NAVIDAD						

EVENTOS	ORGANISMO		EDICIÓN - DURACIÓN	LUGAR	ACTIVIDADES	PARTICIPACIÓN
	MDNCH	COLECTIVOS				
BAILETÓN						
BICICLETÓN						
CONCURSO HIP HOP						
MÚSICA ROCK						
MÚSICA CRIOLLA						

OBJ. ESP. 01

VARIABLE 1_ CONFIGURACIÓN FÍSICA

DIMENSIÓN_ DINÁMICAS SOCIALES

LEYENDA

	SIMBOLO	ACTIVIDADES	DESCRIPCIÓN
ACTIVIDAD COTIDIANAS		Esperando transporte	Esperando transporte público o taxi.
		De pie - general	Esperando de pie, no asociadas a ningún actividad social.
		Pasando	Pasan por el espacio para dirigirse a otro lado.
ACTIVIDAD OPCINALES		Sentado en banco - general	Sentadas en el mobiliario público.
		Sentado en asiento secundario - general	Sentadas en el piso, gradas, sardineles u otros elementos no diseñados para ese fin.
		Acostado - general	Acostadas en el espacio.
		Cívica	Trabajando en funciones de seguridad, mantenimiento o limpieza.
ACTIVIDADES RESULTANTES		Comercial	Vendiendo o comprando bebidas, comidas o productos.
		Cultural	Tocando música, bailando, actuando, dibujando u otros expresiones artísticas. Presentaciones públicas y personas de audiencia.
		Física	Haciendo ejercicios, manejando bicicletas, patines, scooter, etc que permanezcan en el espacio.
		Niños jugando	Jugando con o sin equipamiento para ello.

MAPA – SIMBOLOGÍA DE ACTIVIDADES

INDICADOR_ ACTIVIDADES SOCIALES

FOTOGRAFÍAS DE ACTIVIDADES

FOTOGRAFÍAS ENTORNO

OBJ. ESP. 02

/

VARIABLE 1_ URBANISMO TÁCTICO

/

DIMENSIÓN_ TÁCTICAS

INDICADOR_ CERRAMIENTO_PAVIMENTO_ MOBILIARIO_ ESPACIAL

PORPUESTA

DATOS INTERVENCIÓN
OBJETIVOS Y ACCIONES

TÁCTICAS

INTERVENCIÓN

VISTA EN PLANTA

TÁCTICAS

OBJ. ESP. 02

/

VARIABLE 1_ URBANISMO TÁCTICO

/

DIMENSIÓN_ IMPACTOS

FOTOGRAFÍA

ANTES

-

DESPUÉS

DATOS

FOTOGRAFÍA DE PARTICIPACIÓN

FOTOGRAFÍA

ACTIVACIÓN DEL ESPACIO

Anexo 3. Instrumentos.

FICHA DE OBSERVACIÓN / ESPACIO PÚBLICO N° 01

OBJ. ESP. 01

VARIABLE 1_ CONFIGURACIÓN FÍSICA

DIMENSIÓN_ COMPONENTES DEL ESPACIO_PERMEABILIDAD



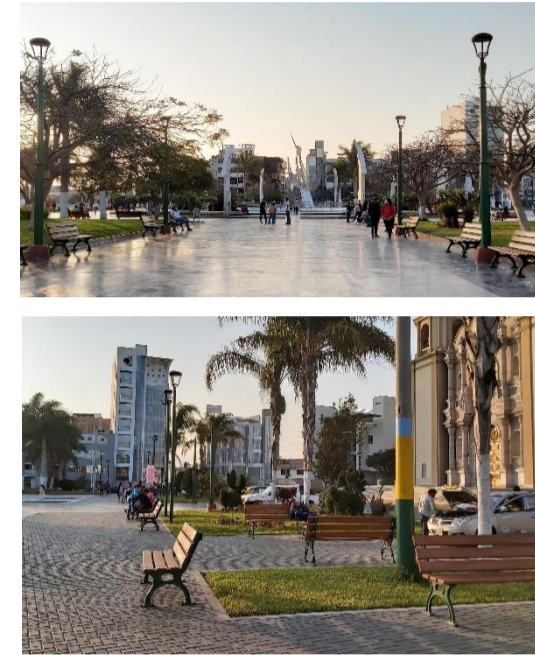
INDICADOR_ ACCESIBILIDAD_ZONAS

ACC Físico – espacial y visual

- La plaza es totalmente abierta.
- No cuenta con elementos que obstaculicen el paso.
- Se articula con todos sus lados y vértices con las vías del entorno.
- Anchos de senderos amplios y libres.
- Se puede observar las áreas verdes pero no usarlos, está prohibido.
- Rompemuelles al nivel de las veredas para un acceso directo.



Zona de bancas



Explanada



Áreas verdes



Pileta



FUNCIONALIDAD	
SUB UTILIZADO	
ADECUADO	X
SOBRE-UTILIZADO	

INDICADOR_ MOBILIARIO



INDICADOR_ CONDICIÓN ACTUAL

CATERGORÍA	COMPONENTES					OBSERVACIONES	
	BANCAS	JUEGOS	CUBIERTAS	PISOS	ÁREAS VERDES		ALUMBRADO
EXCELENTE ESTADO	X			X	X	X	Mantenimiento por la Municipalidad Distrital.
BUEN ESTADO							
DETERIORADO							
AMENAZA							

CHECKLIST

INDICADOR_ MATERIALIDAD

CARACTERÍSTICAS	MATERIAL			OBSERVACIÓN	
		SÍ	NO		
BLANDOS	MADERA	X		Todos los bancos son de este material	
	PLÁSTICO		X		
	TELA		X		
	CAUCHO		X		
DUROS	TIERRA	X		Solo en las áreas verdes	
	CONCRETO	X		Pisos y pórticos que son luminarias de la pileta. Las estructuras de las bancas, las luminarias, barandas de la pileta, las astas de bandera y las rejillas en el suelo.	
	FIERRO	X			
RUGOSOS	REVESTIMIENTO DE PISO	X		Terrazo premezclado y adoquines	
	PIEDRA		X		
	VIDRIO		X		
	IMPERMEABLES	POLICARBONATO		X	
	LONA		X		
RUGOSOS	ASFALTO		X		
	RIPIO		X		
	LADRILLO PICADO		X		

OBJ. ESP. 01

VARIABLE 1_ CONFIGURACIÓN FÍSICA

DIMENSIÓN_ COMPONENTES DEL ESPACIO_PERMEABILIDAD



- Zn Zonas**
- Zona de bancas
 - Juegos infantiles
 - Áreas verdes
 - Mirador
 - Zona de Skate
 - Losa deportiva

- ACC Tipos de accesos**
- Peatonal
 - Bicicleta
 - Auto

INDICADOR_ ACCESIBILIDAD_ZONAS

ACC Físico – espacial y visual

- El parque es totalmente abierto.
- No cuenta con elementos que obstaculicen el paso.
- Se articula con todos sus lados y vértices con las vías del entorno.
- Anchos de senderos amplios y libres.
- Cuenta con rampas en los extremos.



Zona de bancas



Juegos infantiles



Áreas verdes



Mirador



Zona de Skate



Losa deportiva



FUNCIONALIDAD

SUB UTILIZADO	
ADECUADO	X
SOBRE-UTILIZADO	

INDICADOR_ MOBILIARIO



A Bancas



B Cubierta



C Poste de alumbrado



D Juegos



E Tacho basura

INDICADOR_ CONDICIÓN ACTUAL

CATERGORÍA	COMPONENTES						OBSERVACIONES
	BANCAS	JUEGOS	CUBIERTAS	PISOS	ÁREAS VERDES	ALUMBRADO	
EXCELENTE ESTADO							
BUEN ESTADO	X		X	X	X	X	Los mobiliarios con material de madera muestran falta de mantenimiento. Otros sucios o rayados pero aún funcionales.
DETERIORADO							
AMENAZA							

CHECKLIST

INDICADOR_ MATERIALIDAD

CARACTERÍSTICAS	MATERIAL	CONDICIÓN		OBSERVACIÓN
		SÍ	NO	
BLANDOS	MADERA	X		Algunos bancos son de este material y cubierta.
	PLÁSTICO		X	
	TELA		X	
	CAUCHO		X	
DUROS	TIERRA	X		Solo en las áreas verdes
	CONCRETO	X		Pisos, graderías, la zona de skate.
	FIERRO	X		Las luminarias, barandas del mirador y astas de banderas.
	REVESTIMIENTO DE PISO	X		Terrazo premezclado y adoquines.
	PIEDRA	X		Ciertos pisos y todo el mirador es revestido de piedras
IMPERMEABLES	VIDRIO		X	
	POLICARBONATO		X	
	LONA		X	
RUGOSOS	ASFALTO	X		Las gradas de acceso de la zona de juegos infantiles.
	RIPIO		X	
	LADRILLO PICADO		X	

OBJ. ESP. 01

VARIABLE 1_ CONFIGURACIÓN FÍSICA

DIMENSIÓN_ COMPONENTES DEL ESPACIO_PERMEABILIDAD



INDICADOR_ ACCESIBILIDAD_ZONAS

ACC Físico – espacial y visual

- El parque es totalmente abierto.
- No cuenta con elementos que obstaculicen el paso.
- Se articula con todos sus lados y entorno (cruces peatonales).
- Anchos de senderos amplios y libres.
- Cuenta con rampas en cada extremo, sin embargo no están al nivel del piso terminado.



Zona de bancas



Anfiteatro



Áreas verdes



Pileta



FUNCIONALIDAD	
SUB UTILIZADO	X
ADECUADO	
SOBRE-UTILIZADO	

INDICADOR_ MOBILIARIO



A Bancas



B Tacho de basura



C Poste de alumbrado



D Estatua

INDICADOR_ CONDICIÓN ACTUAL

CATERGORÍA	COMPONENTES						OBSERVACIONES
	BANCAS	JUEGOS	CUBIERTAS	PISOS	ÁREAS VERDES	ALUMBRADO	
EXCELENTE ESTADO							
BUEN ESTADO	X			X			Bancas y pisos están sucios y/o rayados.
DETERIORADO					X	X	El área verde está seco, el alumbrado, gran cantidad de postes están rotos.
AMENAZA						X	El alumbrado no da seguridad al espacio.

CHECKLIST

INDICADOR_ MATERIALIDAD

CARACTERÍSTICAS	MATERIAL			OBSERVACIÓN
		SÍ	NO	
BLANDOS	MADERA	X		Algunos elementos, parte de los pódicos, tiene madera.
	PLÁSTICO		X	
	TELA		X	
	CAUCHO		X	
DUROS	TIERRA	X		Solo en las áreas verdes
	CONCRETO	X		Pisos, graderías y bancas.
	FIERRO	X		Las luminarias.
	REVESTIMIENTO DE PISO	X		Terrazo premezclado y adoquines.
	PIEDRA		X	
IMPERMEABLES	VIDRIO		X	
	POLICARBONATO		X	
	LONA		X	
RUGOSOS	ASFALTO		X	
	RIPIO		X	
	LADRILLO PICADO		X	

OBJ. ESP. 01

VARIABLE 1_ CONFIGURACIÓN FÍSICA

DIMENSIÓN_ COMPONENTES DEL ESPACIO_PERMEABILIDAD



INDICADOR_ ACCESIBILIDAD_ZONAS

ACC Físico – espacial y visual

- El parque es totalmente abierto.
- No cuenta con elementos que obstaculicen el paso.
- Se articula con todos sus lados.
- Anchos de senderos amplios y libres.
- Cuenta con rampas en cada extremo, sin embargo no están al nivel del piso terminado.

Zona de bancas



Anfiteatro



Áreas verdes



Juegos de mesa



Juegos infantiles



FUNCIONALIDAD

SUB UTILIZADO	X
ADECUADO	
SOBRE-UTILIZADO	

INDICADOR_ MOBILIARIO



A Bancas y mesas de juego



B Tacho de basura



C Poste de alumbrado



D Cubierta

INDICADOR_ CONDICIÓN ACTUAL

CATERGORÍA	COMPONENTES						OBSERVACIONES
	BANCAS	JUEGOS	CUBIERTAS	PISOS	ÁREAS VERDES	ALUMBRADO	
EXCELENTE ESTADO							
BUEN ESTADO	X			X	X		Bancas están sucios, acabados y oxidado.
DETERIORADO		X				X	Los juegos están rotos y oxidados, ciertos alumbrados están rotos.
AMENAZA		X				X	Los juegos es un peligro para los niños y el alumbrado no brinda seguridad.

CHECKLIST

INDICADOR_ MATERIALIDAD

CARACTERÍSTICAS	MATERIAL			OBSERVACIÓN
		SÍ	NO	
BLANDOS	MADERA	X		Las bancas, las cuales están en mal estado.
	PLÁSTICO		X	
	TELA		X	
	CAUCHO		X	
DUROS	TIERRA	X		En las áreas verdes y la zona de juegos infantiles.
	CONCRETO	X		
	FIERRO	X		
	REVESTIMIENTO DE PISO	X		
	PIEDRA		X	
IMPERMEABLES	VIDRIO		X	Las luminarias, estructura de las bancas y cubierta.
	POLICARBONATO	X		
	LONA			
RUGOSOS	ASFALTO		X	Las cubiertas.
	RIPIO		X	
	LADRILLO PICADO		X	

OBJ. ESP. 01

VARIABLE 1_ CONFIGURACIÓN FÍSICA

DIMENSIÓN_ COMPONENTES DEL ESPACIO_PERMEABILIDAD



INDICADOR_ ACCESIBILIDAD_ZONAS

ACC Físico – espacial y visual

- El parque es totalmente abierto.
- No cuenta con elementos que obstaculicen el paso.
- Se articula con su frente.
- Anchos de senderos angostos.
- Cuenta solo con rampas en su frente principal.

Zona de bancas



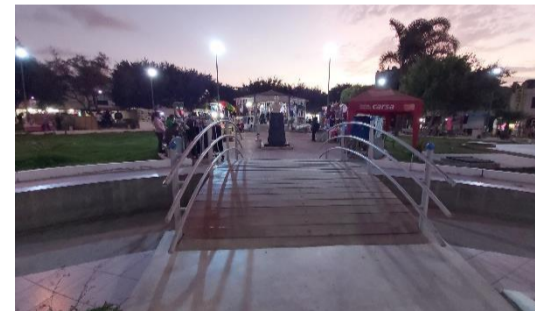
Rotonda



Áreas verdes



Puente



Estatua



FUNCIONALIDAD

SUB UTILIZADO	
ADECUADO	
SOBRE-UTILIZADO	X

INDICADOR_ MOBILIARIO



A Banca



B Tacho de basura



C Poste de alumbrado



D Barandas y cerco para jardín

INDICADOR_ CONDICIÓN ACTUAL

CATERGORÍA	COMPONENTES						OBSERVACIONES
	BANCAS	JUEGOS	CUBIERTAS	PISOS	ÁREAS VERDES	ALUMBRADO	
EXCELENTE ESTADO							
BUEN ESTADO	X		X	X	X	X	Bancas están sucios y la madera está despintada. Barandas despintadas.
DETERIORADO							
AMENAZA							

CHECKLIST

INDICADOR_ MATERIALIDAD

CARACTERÍSTICAS	MATERIAL	SÍ	NO	OBSERVACIÓN
BLANDOS	MADERA	X		Las bancas y rotonda.
	PLÁSTICO		X	
	TELA		X	
	CAUCHO		X	
DUROS	TIERRA	X		Solo en las áreas verdes.
	CONCRETO	X		Pisos.
	FIERRO	X		Las luminarias y estructura de las bancas.
	REVESTIMIENTO DE PISO	X		Cemento pulido y adoquines.
	PIEDRA	X		La base de la estatua.
IMPERMEABLES	VIDRIO		X	
	POLICARBONATO		X	
	LONA		X	
RUGOSOS	ASFALTO		X	
	RIPIO		X	
	LADRILLO PICADO		X	

CHECKLIST

OBJ. ESP. 01

VARIABLE 1_ CONFIGURACIÓN FÍSICA

DIMENSIÓN_ DINÁMICAS SOCIALES

CARTOGRAFÍA / DINÁMICAS SOCIALES



INDICADOR_ ACTIVIDADES CULTURALES

LISTA COTEJO

EVENTOS	ORGANISMO		EDICIÓN - DURACIÓN	LUGAR	ACTIVIDADES	PARTICIPACIÓN
	MDNCH	COLECTIVOS				
FERIA GASTRONÓMICA	X		Esporádico / 3 días	Parque del Amor	Gastronomía y pruebas de vinos.	Población de la zona
ANIVERSARIO NCH	X		Anual / 5 días	Plaza Mayor y Country	Actuaciones artísticas, conciertos, quema de castillo, ferias de juegos mecánicos.	Población general
FELINCH	X		Anual / 5 días	Plaza Mayor	Ferias de libros, exposiciones.	Población general
FIESTAS PATRIAS	X		Anual / 2 días	Plaza Mayor	Actuaciones artísticas, feria gastronómica.	Población general
DÍA DE SAN VALENTIN	X		Anual / 1 día	Plaza Mayor y Parque del Amor	Actuaciones artísticas, feria gastronómica.	Población general
NAVIDAD	X		Anual / Diciembre	Plaza Mayor	Adornos navideños en toda la plaza, actuaciones artísticas.	Población general

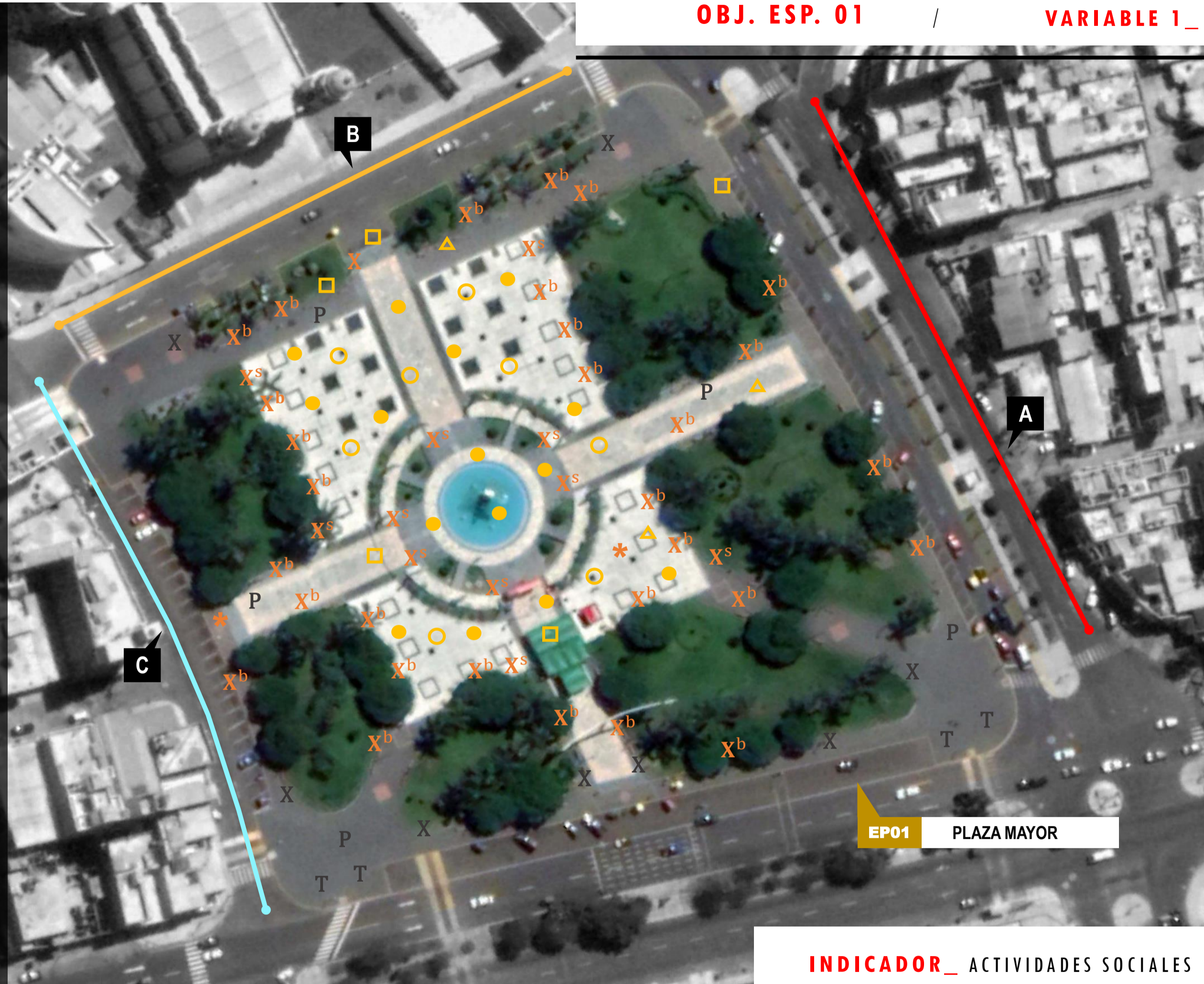
EVENTOS	ORGANISMO		EDICIÓN - DURACIÓN	LUGAR	ACTIVIDADES	PARTICIPACIÓN
	MDNCH	COLECTIVOS				
BAILETÓN	X		Esporádico / 1 día	Plaza Mayor	Aeróbicos	Población general
BICICLETÓN		X	Esporádico / 1 día	Plaza Mayor, Av. Pacífico, Óvalo, Av. Argentina, Av. Anchoveta	Manejar bicicleta por una ruta determinada en la ciudad.	Jóvenes
CONCURSO HIP HOP		X	Esporádico / 1 día	Parque de la cultura, Parque Paul Harris	Duelo de Hip Hop	Jóvenes
MÚSICA ROCK	X	X	Esporádico / 1 día	Plaza Mayor, Parque del arte y la exposición	Bandas de rock	Jóvenes
MÚSICA CRIOLLA	X		Anual / 1 día	Parque del arte y la exposición	Festival de canto de música criolla	Población de la zona

OBJ. ESP. 01

VARIABLE 1_ CONFIGURACIÓN FÍSICA

DIMENSIÓN_ DINÁMICAS SOCIALES

CARTOGRAFÍA / ACTIVIDADES SOCIALES

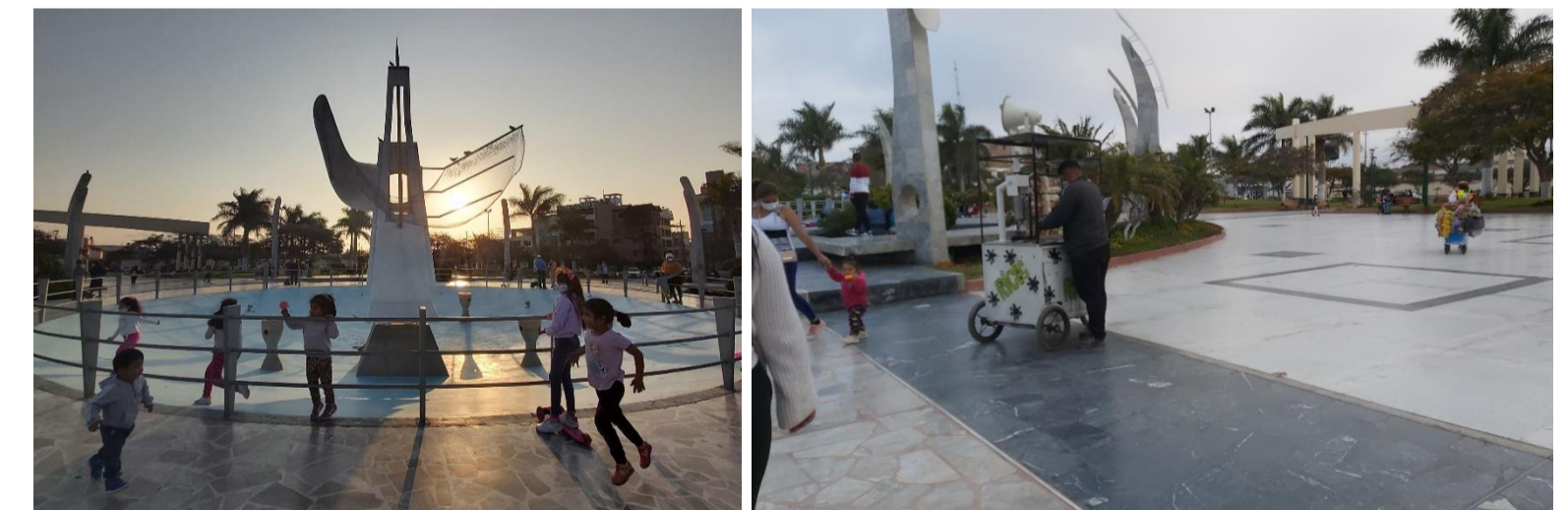


EP01 PLAZA MAYOR

INDICADOR_ ACTIVIDADES SOCIALES

LEYENDA

	SIMBOLO	ACTIVIDADES	DESCRIPCIÓN
ACTIVIDAD COTIDIANAS	T	Esperando transporte	Esperando transporte público o taxi.
	X	De pie - general	Esperando de pie, no asociadas a ningún actividad social.
	P	Pasando	Pasan por el espacio para dirigirse a otro lado.
ACTIVIDAD OPCIONALES	X ^b	Sentado en banco - general	Sentadas en el mobiliario público.
	X ^s	Sentado en asiento secundario - general	Sentadas en el piso, gradas, sardineles u otros elementos no diseñados para ese fin.
	+	Acostado - general	Acostadas en el espacio.
	*	Cívica	Trabajando en funciones de seguridad, mantenimiento o limpieza.
ACTIVIDADES RESULTANTES	□	Comercial	Vendiendo o comprando bebidas, comidas o productos.
	△	Cultural	Tocando música, bailando, actuando, dibujando u otros expresiones artísticas. Presentaciones públicas y personas de audiencia.
	○	Física	Haciendo ejercicios, manejando bicicletas, patines, scooter, etc que permanezcan en el espacio.
	●	Niños jugando	Jugando con o sin equipamiento para ello.



A FRENTE N°1

B FRENTE N°2

C FRENTE N°3

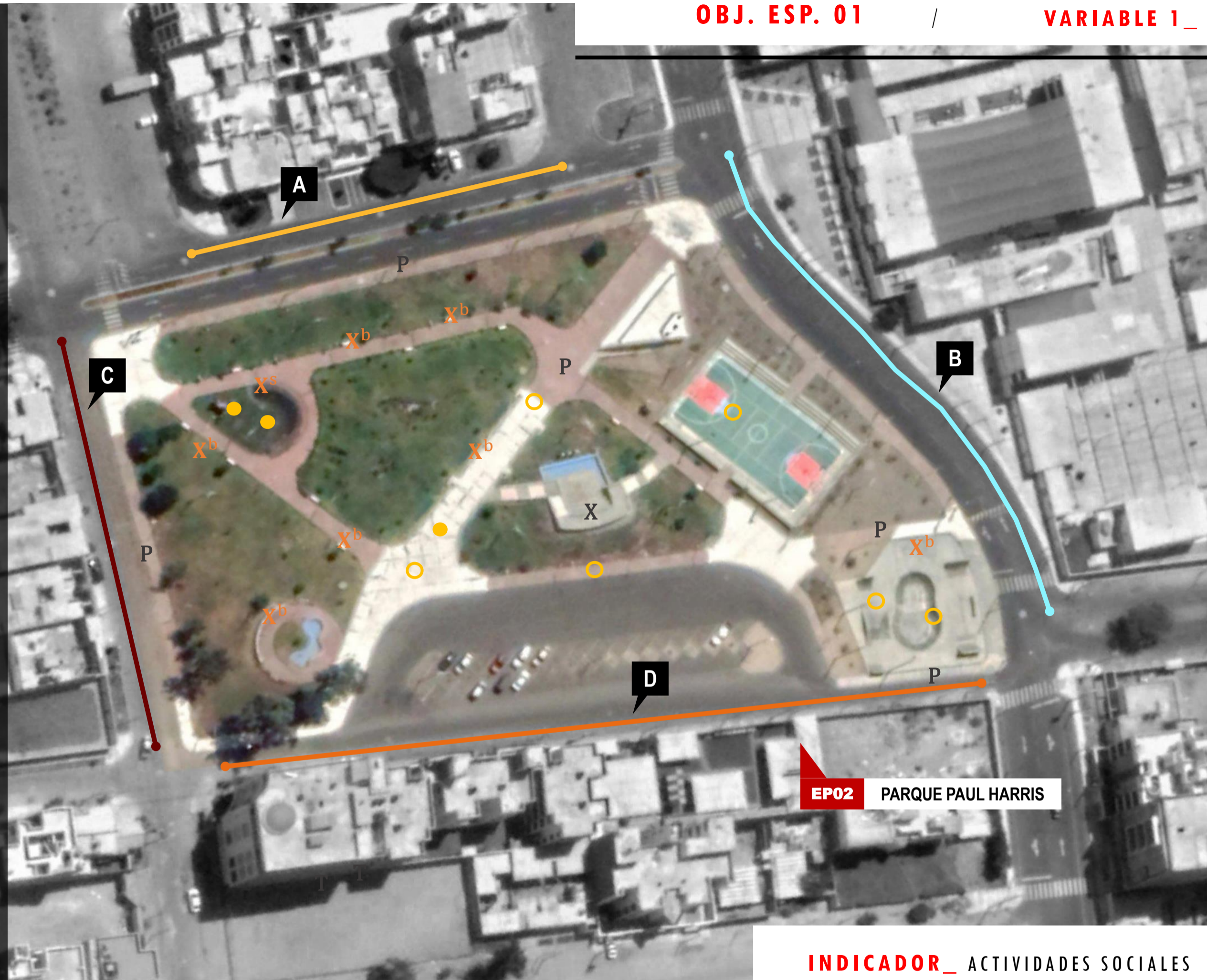


OBJ. ESP. 01

VARIABLE 1_ CONFIGURACIÓN FÍSICA

DIMENSIÓN_ DINÁMICAS SOCIALES

CARTOGRAFÍA / ACTIVIDADES SOCIALES



INDICADOR_ ACTIVIDADES SOCIALES

A FRENTE N°1

B FRENTE N°2

C FRENTE N°3

D FRENTE N°4



LEYENDA

	SIMBOLO	ACTIVIDADES	DESCRIPCIÓN
ACTIVIDAD COTIDIANAS	T	Esperando transporte	Esperando transporte público o taxi.
	X	De pie - general	Esperando de pie, no asociadas a ningún actividad social.
	P	Pasando	Pasan por el espacio para dirigirse a otro lado.
ACTIVIDAD OPCIONALES	X ^b	Sentado en banco - general	Sentadas en el mobiliario público.
	X ^s	Sentado en asiento secundario - general	Sentadas en el piso, gradas, sardineles u otros elementos no diseñados para ese fin.
	+	Acostado - general	Acostadas en el espacio.
	*	Cívica	Trabajando en funciones de seguridad, mantenimiento o limpieza.
ACTIVIDADES RESULTANTES	□	Comercial	Vendiendo o comprando bebidas, comidas o productos.
	△	Cultural	Tocando música, bailando, actuando, dibujando u otros expresiones artísticas. Presentaciones públicas y personas de audiencia.
	○	Física	Haciendo ejercicios, manejando bicicletas, patines, scooter, etc que permanezcan en el espacio.
	●	Niños jugando	Jugando con o sin equipamiento para ello.



OBJ. ESP. 01

VARIABLE 1_ CONFIGURACIÓN FÍSICA

DIMENSIÓN_ DINÁMICAS SOCIALES

CARTOGRAFÍA / ACTIVIDADES SOCIALES

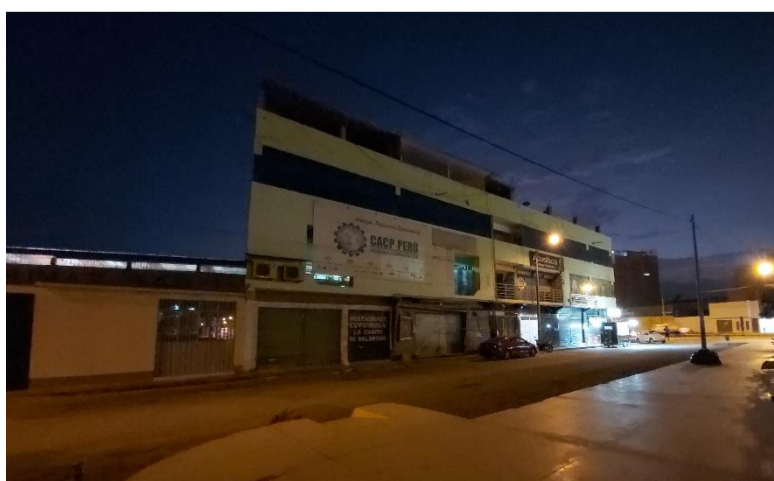


LEYENDA

	SIMBOLO	ACTIVIDADES	DESCRIPCIÓN
ACTIVIDAD COTIDIANAS	T	Esperando transporte	Esperando transporte público o taxi.
	X	De pie - general	Esperando de pie, no asociadas a ningún actividad social.
	P	Pasando	Pasan por el espacio para dirigirse a otro lado.
ACTIVIDAD OPCIONALES	X ^b	Sentado en banco - general	Sentadas en el mobiliario público.
	X ^s	Sentado en asiento secundario - general	Sentadas en el piso, gradas, sardineles u otros elementos no diseñados para ese fin.
	+	Acostado - general	Acostadas en el espacio.
	*	Cívica	Trabajando en funciones de seguridad, mantenimiento o limpieza.
ACTIVIDADES RESULTANTES	□	Comercial	Vendiendo o comprando bebidas, comidas o productos.
	△	Cultural	Tocando música, bailando, actuando, dibujando u otros expresiones artísticas. Presentaciones públicas y personas de audiencia.
	○	Física	Haciendo ejercicios, manejando bicicletas, patines, scooter, etc que permanezcan en el espacio.
	●	Niños jugando	Jugando con o sin equipamiento para ello.



A FRENTE N°1



B FRENTE N°2



C FRENTE N°3



INDICADOR_ ACTIVIDADES SOCIALES

OBJ. ESP. 01

VARIABLE 1_ CONFIGURACIÓN FÍSICA

DIMENSIÓN_ DINÁMICAS SOCIALES

CARTOGRAFÍA / ACTIVIDADES SOCIALES



INDICADOR_ ACTIVIDADES SOCIALES

A FRENTE N°1

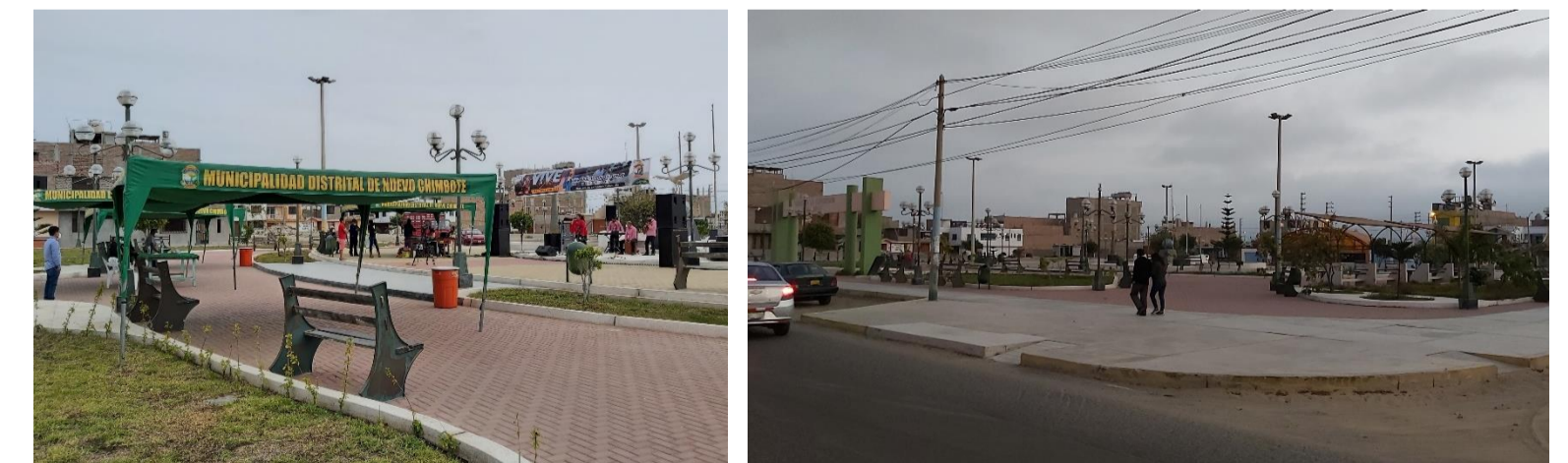
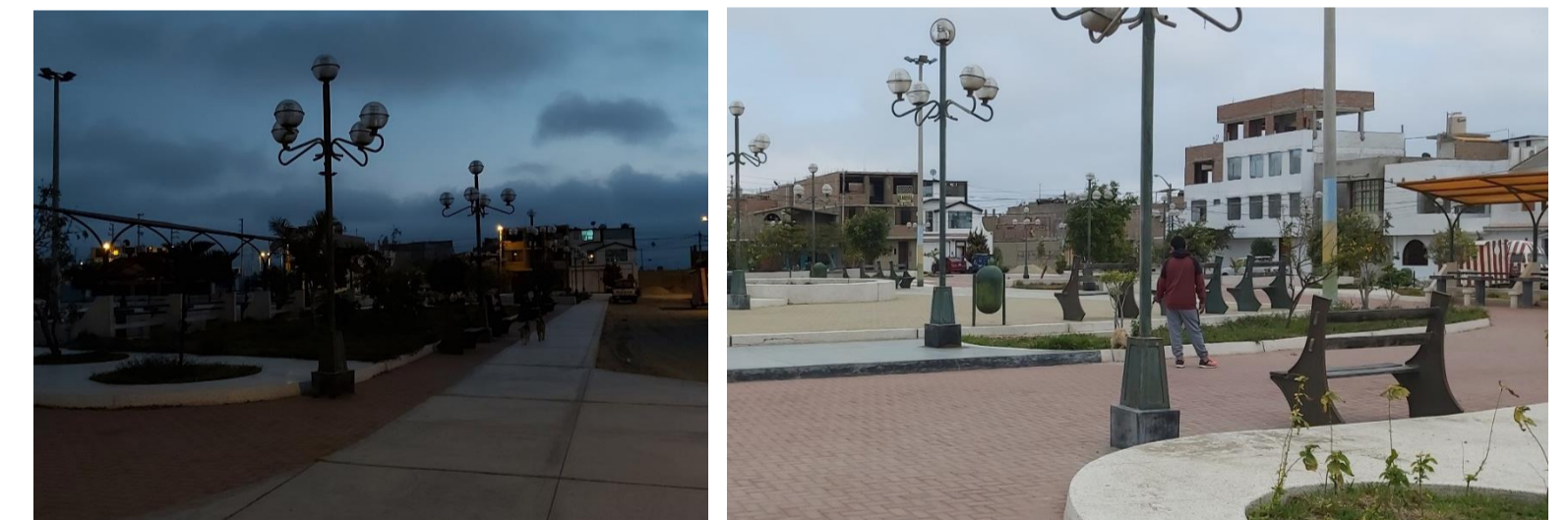
B FRENTE N°2

C FRENTE N°3



LEYENDA

	SIMBOLO	ACTIVIDADES	DESCRIPCIÓN
ACTIVIDAD COTIDIANAS	T	Esperando transporte	Esperando transporte público o taxi.
	X	De pie - general	Esperando de pie, no asociadas a ningún actividad social.
	P	Pasando	Pasan por el espacio para dirigirse a otro lado.
ACTIVIDAD OPCIONALES	X ^b	Sentado en banco - general	Sentadas en el mobiliario público.
	X ^s	Sentado en asiento secundario - general	Sentadas en el piso, gradas, sardineles u otros elementos no diseñados para ese fin.
	+	Acostado - general	Acostadas en el espacio.
	*	Cívica	Trabajando en funciones de seguridad, mantenimiento o limpieza.
ACTIVIDADES RESULTANTES	□	Comercial	Vendiendo o comprando bebidas, comidas o productos.
	△	Cultural	Tocando música, bailando, actuando, dibujando u otros expresiones artísticas. Presentaciones públicas y personas de audiencia.
	○	Física	Haciendo ejercicios, manejando bicicletas, patines, scooter, etc que permanezcan en el espacio.
	●	Niños jugando	Jugando con o sin equipamiento para ello.



OBJ. ESP. 01

VARIABLE 1_ CONFIGURACIÓN FÍSICA

DIMENSIÓN_ DINÁMICAS SOCIALES

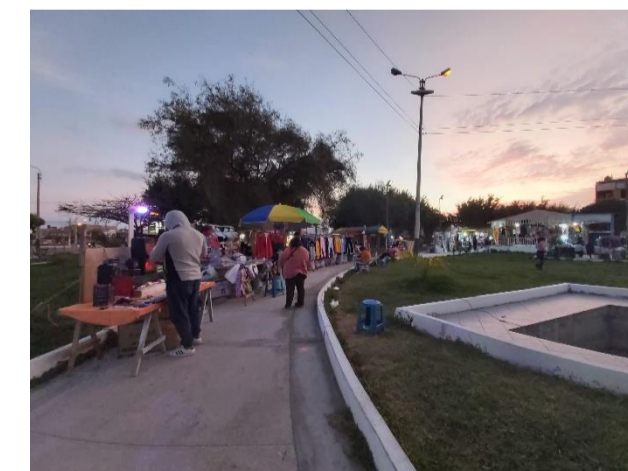
CARTOGRAFÍA / ACTIVIDADES SOCIALES



INDICADOR_ ACTIVIDADES SOCIALES

LEYENDA

	SIMBOLO	ACTIVIDADES	DESCRIPCIÓN
ACTIVIDAD COTIDIANAS	T	Esperando transporte	Esperando transporte público o taxi.
	X	De pie - general	Esperando de pie, no asociadas a ningún actividad social.
	P	Pasando	Pasan por el espacio para dirigirse a otro lado.
ACTIVIDAD OPCIONALES	X ^b	Sentado en banco - general	Sentadas en el mobiliario público.
	X ^s	Sentado en asiento secundario - general	Sentadas en el piso, gradas, sardineles u otros elementos no diseñados para ese fin.
	+	Acostado - general	Acostadas en el espacio.
	*	Cívica	Trabajando en funciones de seguridad, mantenimiento o limpieza.
ACTIVIDADES RESULTANTES	□	Comercial	Vendiendo o comprando bebidas, comidas o productos.
	△	Cultural	Tocando música, bailando, actuando, dibujando u otros expresiones artísticas. Presentaciones públicas y personas de audiencia.
	○	Física	Haciendo ejercicios, manejando bicicletas, patines, scooter, etc que permanezcan en el espacio.
	●	Niños jugando	Jugando con o sin equipamiento para ello.



A FRENTE N°1



B FRENTE N°2

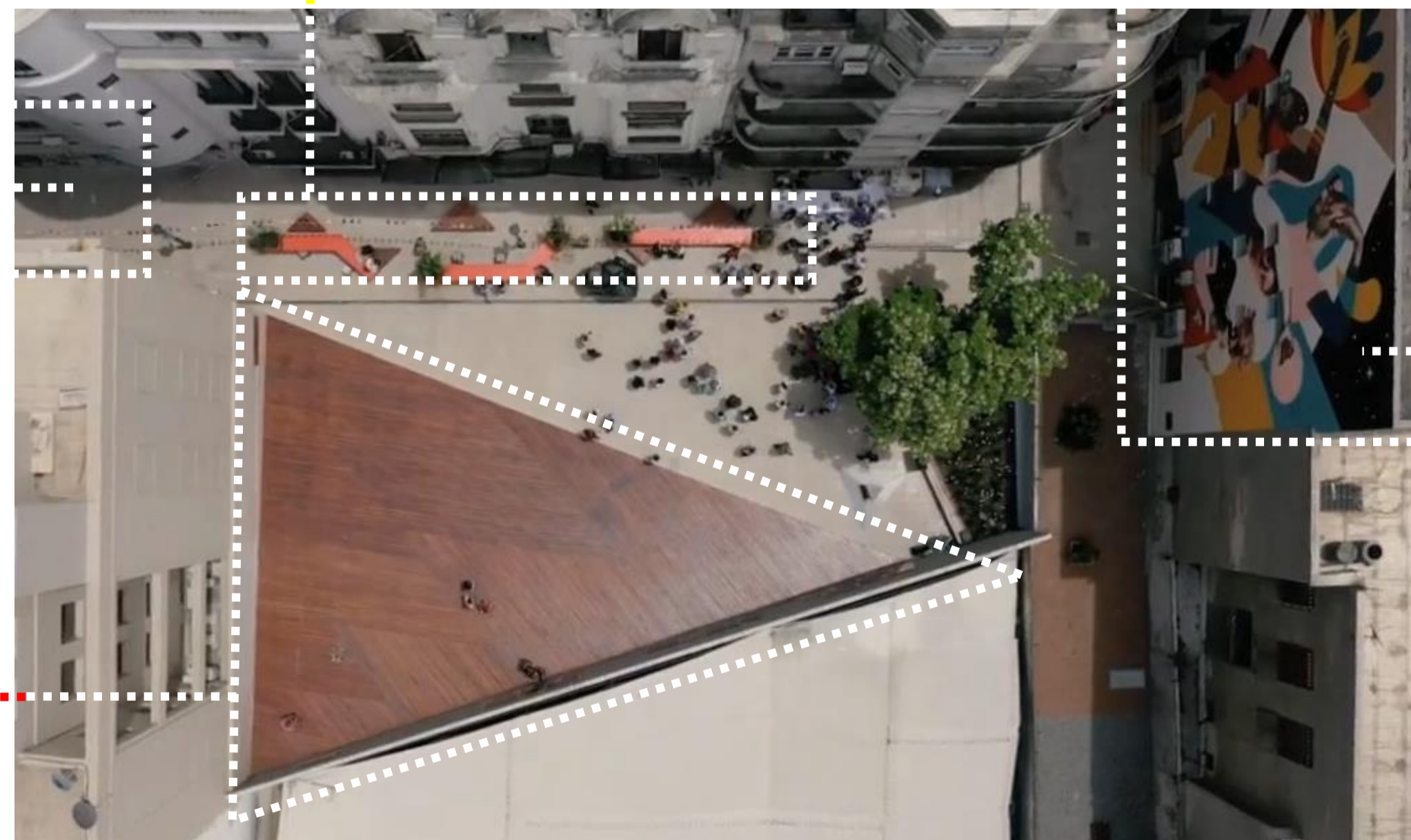


C FRENTE N°3



INDICADOR_ CERRAMIENTO_ MOBILIARIO_ ESPACIAL

- Mobiliarios y elementos que activen el espacio para incentivar el encuentro y uso.



PI.Dv OBJETIVOS

- Mejorar las condiciones actuales del espacio para lograr aumentar su uso y apropiación, así como posicionarlo como un espacio público nuevo y atractivo de la Ciudad Vieja.
- Mejorar las condiciones espaciales, materiales y de componentes del sector, reduciendo los recursos físico-materiales.

PI.Dv ACCIONES

- Igualar la altimetría entre el pasaje y la plaza, generando una topografía inclinada capaz de funcionar como soporte para la estancia, la contemplación y la convivencia.
- Mejorar el nivel de iluminación en toda el recorrido, a fin de generar un pulmón de luz que invite a la coincidencia, a la permanencia y a la integración.

Promover el uso, el encuentro y el disfrute de cada uno de sus espacios; brindando más opciones para la movilidad, la convivencia, el tiempo libre y las actividades urbanas, fomentando una vida vecinal, cultural y económica, activa, integrada y vibrante.

OBJ. ESP. 02

VARIABLE 1_ URBANISMO TÁCTICO

DIMENSIÓN_ IMPACTOS

ANTES



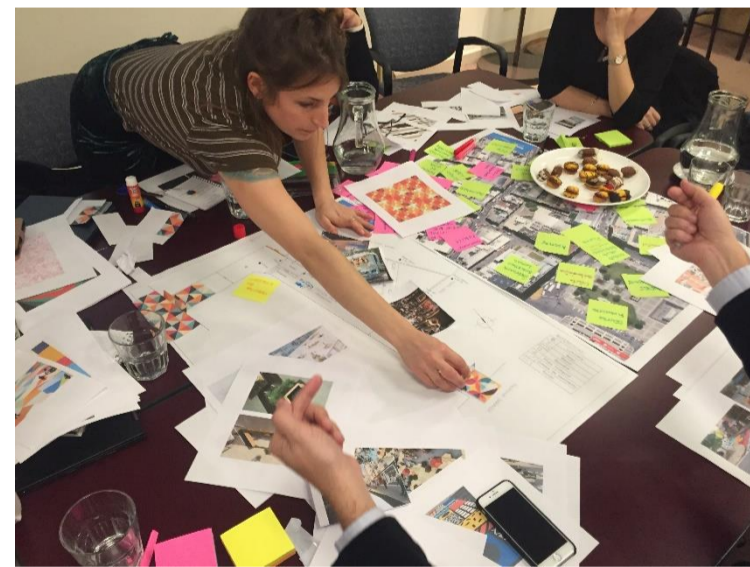
- La plaza fue durante años un espacio abandonado



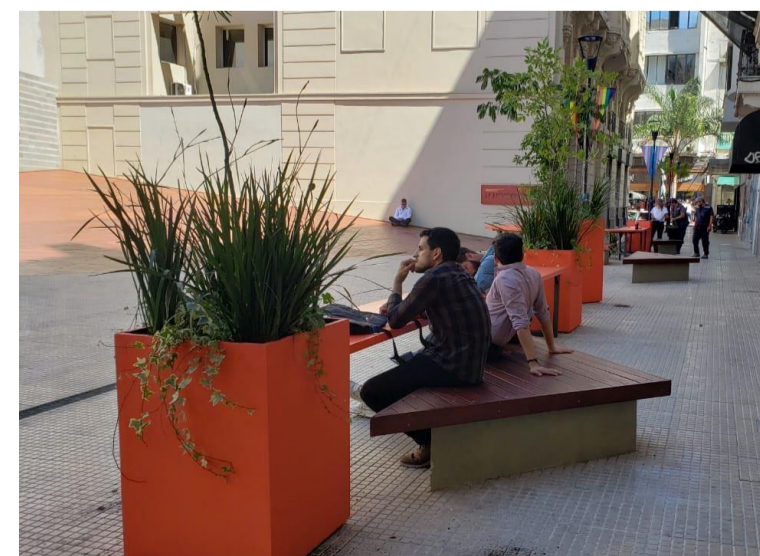
DESPUÉS

A PARTICIPACIÓN

- **INTENDENCIA DE MONTEVIDEO:** Realizó las obras físicas.
- **BID:** Contribuyó con el diseño y equipamiento para activar el espacio.
- **VECINOS:** Cuidado y mantenimiento.



B PERCEPCIÓN Y APROPIACIÓN

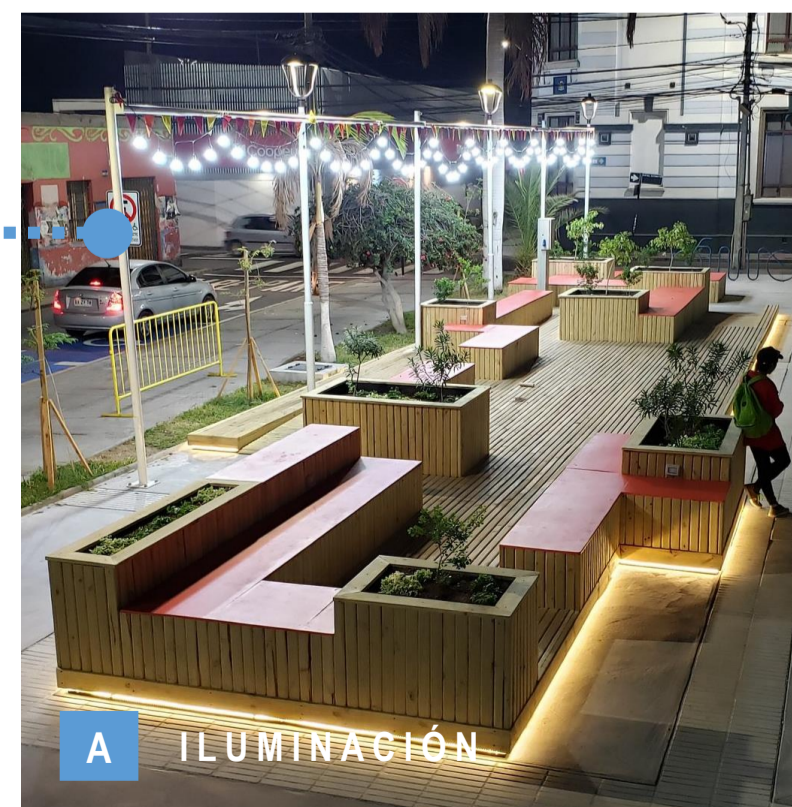


OBJ. ESP. 02

VARIABLE 1_ URBANISMO TÁCTICO

DIMENSIÓN_ TÁCTICAS

INDICADOR_ MOBILIARIO_ ESPACIAL



PI.Ex OBJETIVO

- Generar una ciudad a escala humana, logrando mejorar espacios representativos de la ciudad y a la vez que crea nuevos sitios de esparcimiento para que las familias vuelvan a apoderarse de las calles.

PI.Ex USUARIOS

- Los usuarios son los bailarines, jóvenes entre los 13 y 20 años, quienes usan el espacio día a día y son un grupo muy interesante en la vía urbana.

PI.Dv ACCIONES

- Instalación de equipamiento urbano complementario que fomente el desarrollo de actividades artísticas: plataforma con escaños, áreas verdes, cicleros, sombraderos y espacios para food trucks.

CUBIERTA FOOD TRUCKS PLATAFORMA



ZONA DE BAILE

CICLERO

PROPUESTA

OBJ. ESP. 02

VARIABLE 1_ URBANISMO TÁCTICO

DIMENSIÓN_ IMPACTOS

ANTES



DESPUÉS

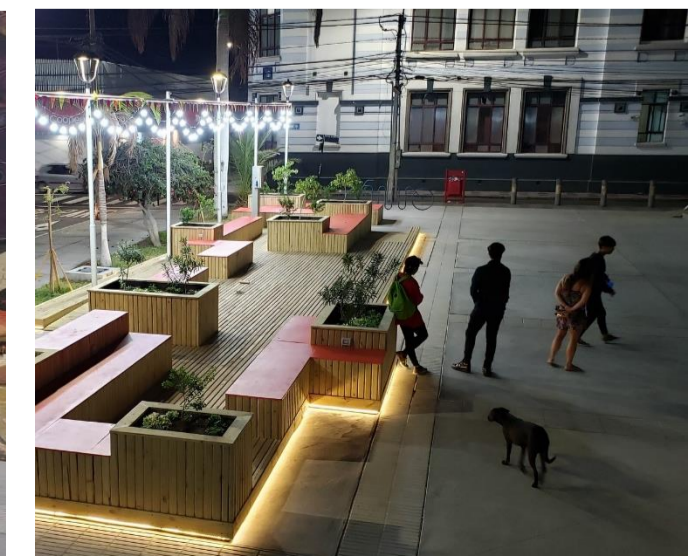


A PARTICIPACIÓN

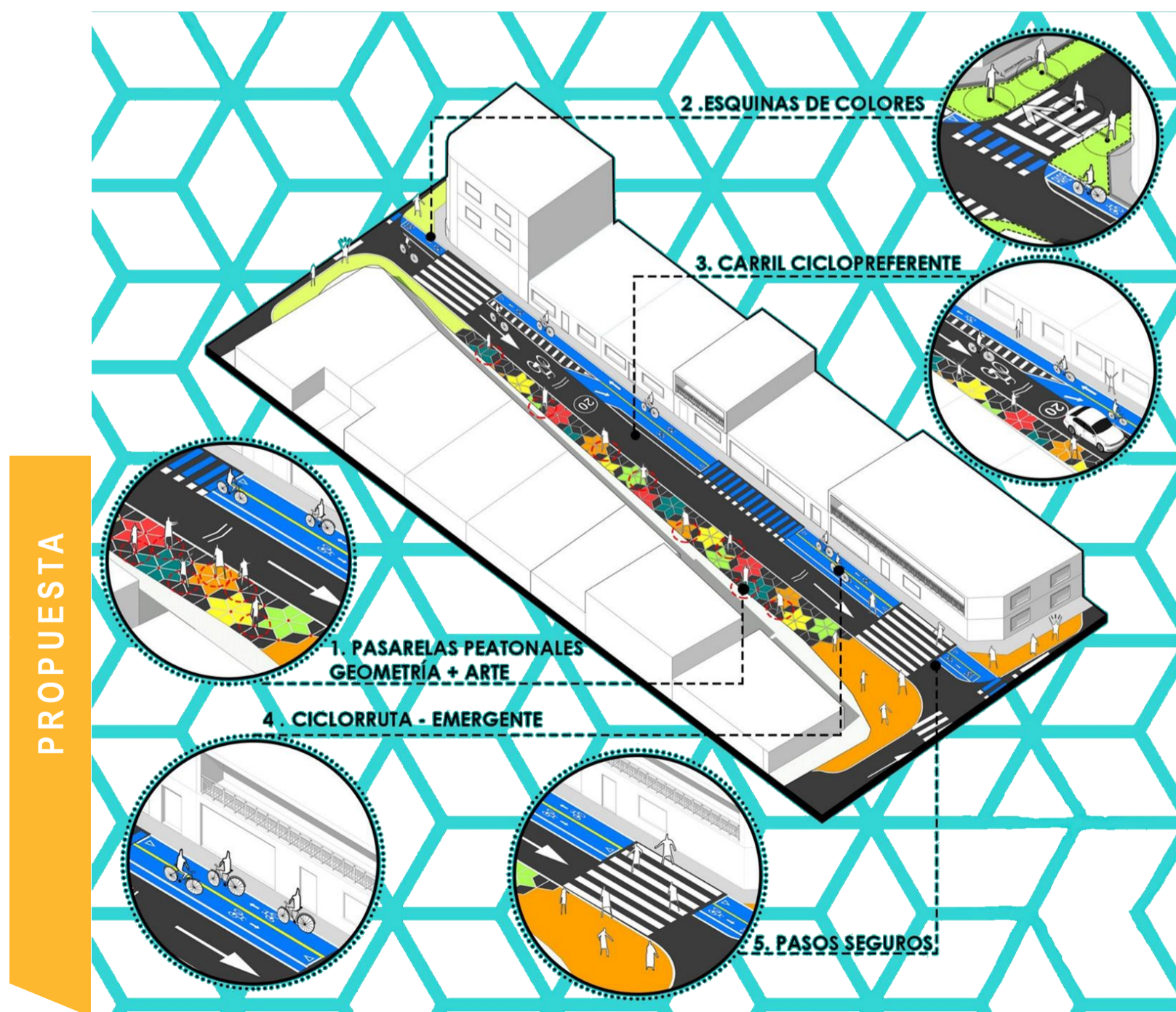
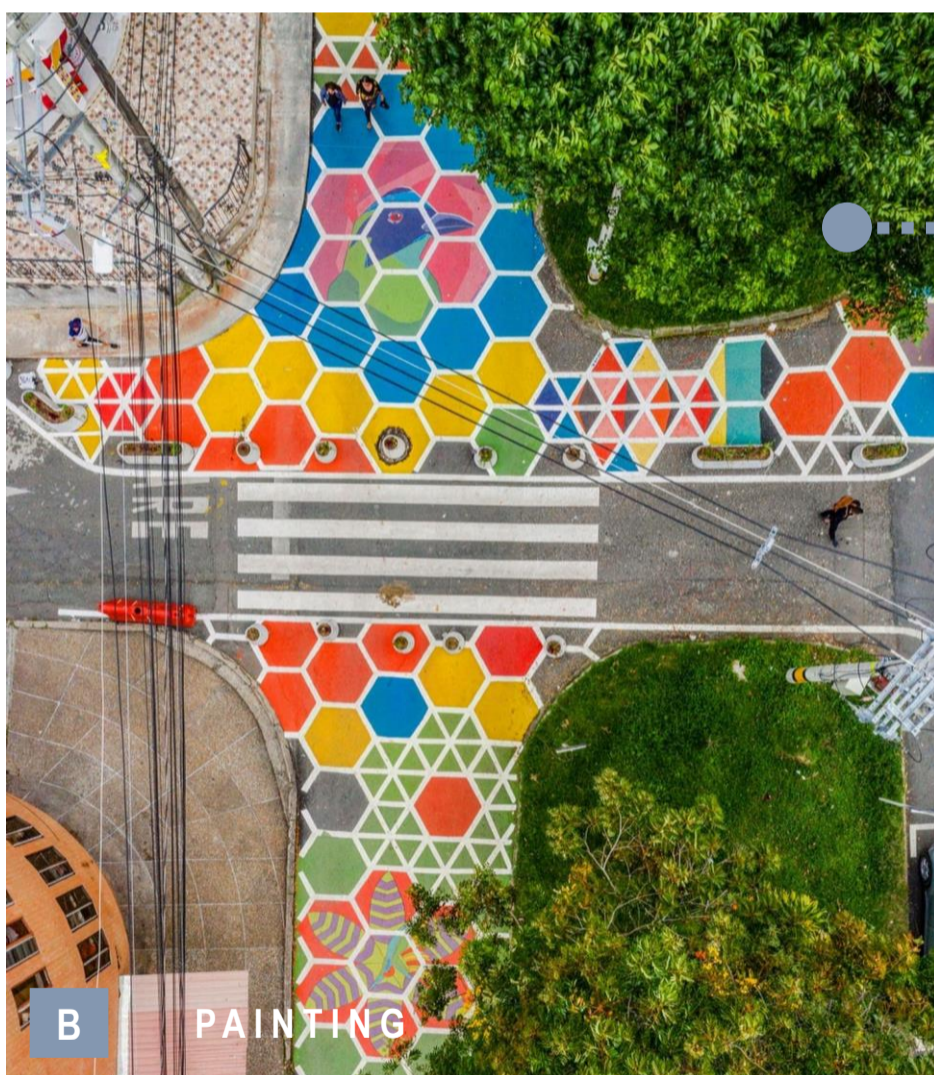
- **MUNICIPALIDAD DE ARICA:** Realizó las obras físicas.
- **BID:** Contribuyó con el diseño y equipamiento para activar el espacio.
- **VECINOS:** Cuidado y mantenimiento.



B PERCEPCIÓN Y APROPIACIÓN



INDICADOR_ MOBILIARIO_ ESPACIAL



Mejorar la movilidad peatonal, incidir en el espacio urbano, así como recuperar los terrenos y zonas baldías. Se detectó un grave déficit de espacios dignos y accesibles para el peatón, así como zonas para la parada de las ambulancias.

CC.R OBJETIVO

- Ciudades más humanas, más amables con los peatones, los ciclistas y la naturaleza, Y bastó ingenio y pintura para cambiar el comportamiento colectivo.

CC.R USUARIOS

- Los barrios cercanos y equipamiento (Hospital San Juan de Dios).

CC.R ACCIONES

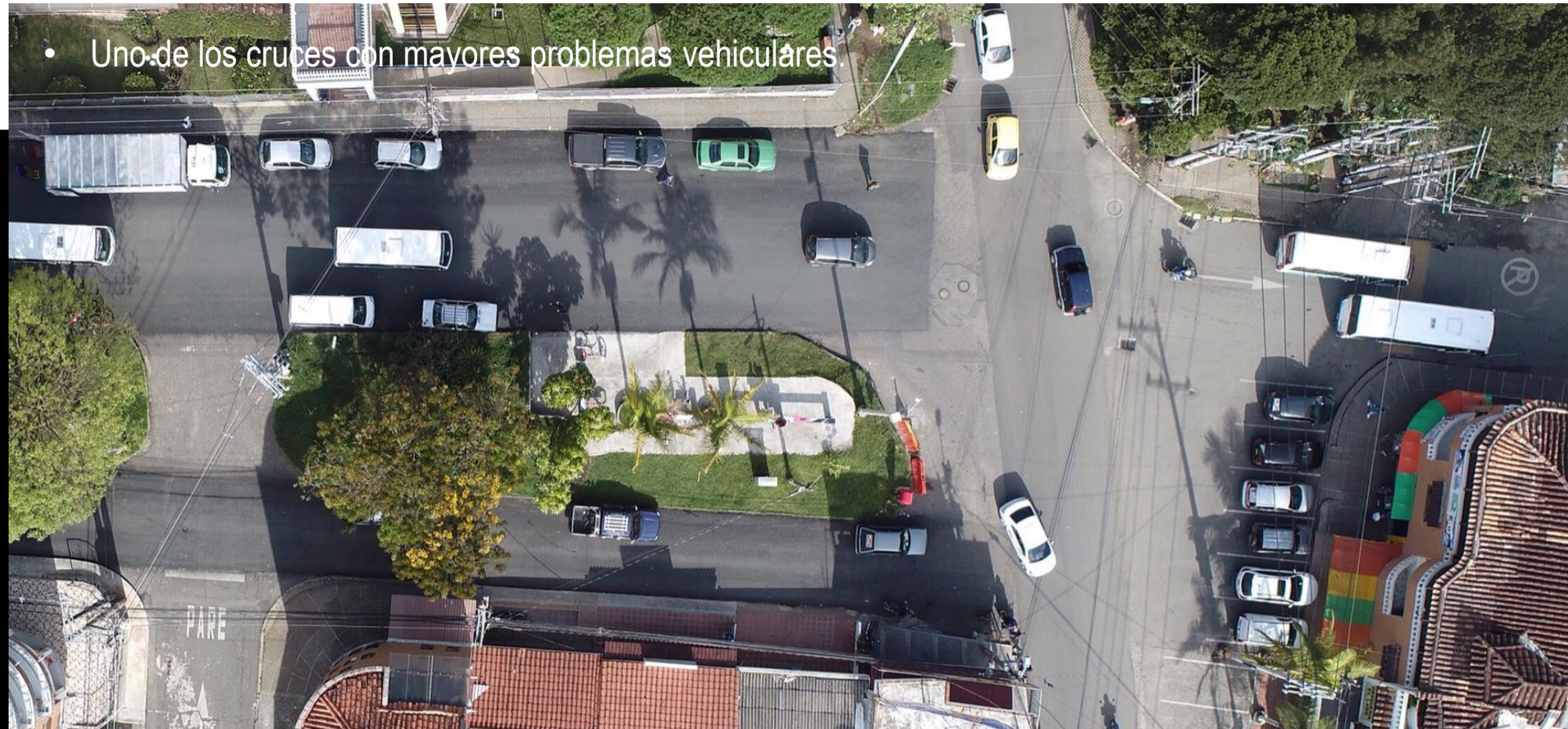
- Se repensó la distribución de la calle.
- Se aumentó el espacio para el peatón y se mejoró la seguridad vial.
- Los anchos de carril se delimitaron (y se vieron reducidos) y se incorporaron pasos de peatones a nivel en cada uno de los cruces.

OBJ. ESP. 02

VARIABLE 1_ URBANISMO TÁCTICO

DIMENSIÓN_ IMPACTOS

ANTES



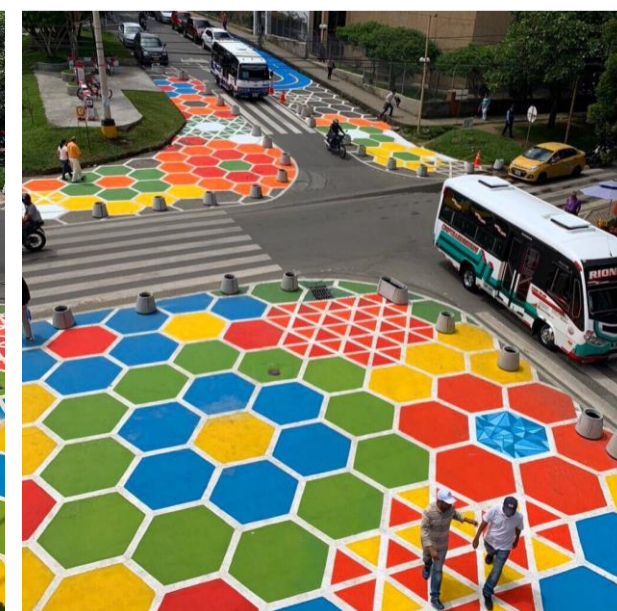
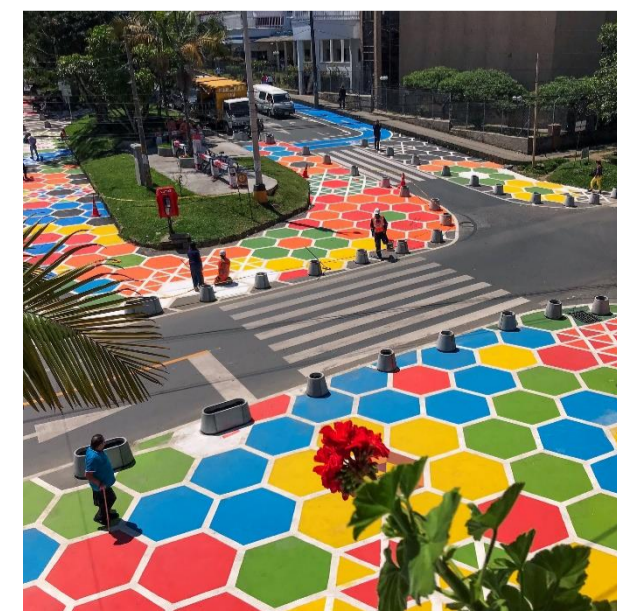
DESPUÉS

A PARTICIPACIÓN

- **ALCALDÍA DE RIONEGRO:**
- **BID Y ARQUITECTOS:** Diseño para activar el espacio.
- **ENTIDADES PRIVADAS:** Donaciones.
- **COMUNIDAD Y VOLUNTARIOS:** Realización de la intervención.



B PERCEPCIÓN Y APROPIACIÓN



OBJ. ESP. 02

VARIABLE 1_ URBANISMO TÁCTICO

DIMENSIÓN_ TÁCTICAS

INDICADOR_ MOBILIARIO_ ESPACIAL



PI.Ex OBJETIVO

- Reinventar y dar vida a los espacios de manera colectiva, y transformarlos en lugares de encuentro y socialización; mejorando la calidad de vida.

PI.Ex USUARIOS

- La población del barrio Nuevo Renacer.

PI.Dv ACCIONES

- Adaptarse a los árboles existentes.
- Fomentar la interacción natural entre los diversos miembros de la comunidad.



PROPUESTA



ANTES



DESPUÉS



A PARTICIPACIÓN

- **LAB Ciudades BID:** Diseño y equipamiento para activar el espacio.
- **CIUDAD DE BOLSILLO - COLECTIVO**
- **VECINOS Y VOLUNTARIOS:** Cuidado y mantenimiento.



B PERCEPCIÓN Y APROPIACIÓN



Anexo 4. Validación por juicios de expertos.

FICHA DE OBSERVACIÓN / ESPACIO PÚBLICO N° ----

OBJ. ESP. 01 / VARIABLE 1_ CONFIGURACIÓN FÍSICA / DIMENSIÓN_ COMPONENTES DEL ESPACIO_PERMEABILIDAD

ACCESIBILIDAD

CARTOGRAFÍA

DATOS

FOTOGRAFÍAS

INDICADOR_ MOBILIARIO



FOTOGRAFÍAS

INDICADOR_ CONDICIÓN ACTUAL

CHECK LIST

CATERGORÍA	COMPONENTES						OBSERVACIONES
	BANCAS	JUEGOS	CUBIERTAS	PISOS	ÁREAS VERDES	ALUMBRADO	
EXCELENTE ESTADO							
BUEN ESTADO							
DETERIORADO							
AMENAZA							

INDICADOR_ MATERIALIDAD

CHECK LIST

CARACTERÍSTICAS	MATERIAL	SÍ	NO	OBSERVACIÓN
BLANDOS	MADERA			
	PLÁSTICO			
	TELA			
	CAUCHO			
DUROS	TIERRA			
	CONCRETO			
	FIERRO			
IMPERMEABLES	REVESTIMIENTO DE PISO			
	PIEDRA			
	VIDRIO			
RUGOSOS	POLICARBONATO			
	LONA			
	ASFALTO			
	RIPIO			
	LADRILLO PICADO			

INDICADOR_ ACCESIBILIDAD_ZONAS

FOTOGRAFÍA / DATOS

FUNCIONALIDAD

- SUB UTILIZADO
- ADECUADO
- SOBRE-UTILIZADO

Problema de la investigación:

¿Cómo humanizar los espacios públicos de Nuevo Chimbote?

Objetivo General de la investigación:

Generar acciones bajo los criterios del urbanismo táctico en la configuración física de los espacios público de Nuevo Chimbote para mejorar su vitalidad y apropiación ciudadana.

Objetivo Específico de la investigación relacionada con el instrumento:

Determinar la relación ciudad-ciudadanos y localizar acciones mediante el análisis de la configuración física actual de los espacios públicos de Nuevo Chimbote.

Variable de estudio relacionada al instrumento:

Configuración Física.

Dimensión(es) de la variable de estudio relacionada al instrumento:

Componentes del espacio y Permeabilidad.

Indicador(es) de la dimensión de estudio relacionada al instrumento:

Zonas, Mobiliario, Materialidad, Funcionalidad, Condición actual y Accesibilidad.

EVALUACIÓN DE CONTENIDO DEL INSTRUMENTO POR EXPERTO O ESPECIALISTA

De acuerdo con los ítems antes mencionados, se les solicita en base a su experiencia y/o especialidad inferir en lo siguiente: ¿encuentra usted

Relación del instrumento con la pregunta de investigación?		Relación del instrumento con el Objetivo General y el objetivo específico?		Relación del problema con las variables y el instrumento?	
<input checked="" type="checkbox"/>	NO	<input checked="" type="checkbox"/>	NO	<input checked="" type="checkbox"/>	NO

VALORACIÓN DEL INSTRUMENTO:

PERTINENCIA		CLARIDAD		RELEVANCIA	
SI	NO	<input checked="" type="checkbox"/>	NO	<input checked="" type="checkbox"/>	NO

Observaciones:

Opinión de aplicabilidad:

Aplicable ()

Aplicable después de corregir ()

No aplicable ()

Apellidos y nombres del evaluador: Manuel Enrique Reaño Reyes

Grado académico del evaluador: Maestro en Arquitectura



Firma y Sello

Pertinencia:

Si el ítem pertenece a la dimensión.

Claridad:

Se entiende sin dificultad alguna el enunciado del ítem, es conciso, exacto y directo.

Relevancia:

EL ítem es apropiado para representar al componente o dimensión específica del contenido.

OBJ. ESP. 01

VARIABLE 1_ CONFIGURACIÓN FÍSICA

DIMENSIÓN_ DINÁMICAS SOCIALES

CARTOGRAFÍA / DINÁMICAS SOCIALES

MAPA – VISTA MACRO

INDICADOR_ ACTIVIDADES CULTURALES

LISTA COTEJO

EVENTOS	ORGANISMO		EDICIÓN - DURACIÓN	LUGAR	ACTIVIDADES	PARTICIPACIÓN
	MDNCH	COLECTIVOS				
FERIA GASTRONÓMICA						
ANIVERSARIO NCH						
FELINCH						
FIESTAS PATRIAS						
DÍA DE SAN VALENTIN						
NAVIDAD						

EVENTOS	ORGANISMO		EDICIÓN - DURACIÓN	LUGAR	ACTIVIDADES	PARTICIPACIÓN
	MDNCH	COLECTIVOS				
BAILETÓN						
BICICLETÓN						
CONCURSO HIP HOP						
MÚSICA ROCK						
MÚSICA CRIOLLA						

Problema de la investigación:

¿Cómo humanizar los espacios públicos de Nuevo Chimbote?

Objetivo General de la investigación:

Generar acciones bajo los criterios del urbanismo táctico en la configuración física de los espacios público de Nuevo Chimbote para mejorar su vitalidad y apropiación ciudadana.

Objetivo Específico de la investigación relacionada con el instrumento:

Determinar la relación ciudad-ciudadanos y localizar acciones mediante el análisis de la configuración física actual de los espacios públicos de Nuevo Chimbote.

Variable de estudio relacionada al instrumento:

Configuración Física.

Dimensión(es) de la variable de estudio relacionada al instrumento:

Dinámicas sociales.

Indicador(es) de la dimensión de estudio relacionada al instrumento:

Actividades culturales.

EVALUACIÓN DE CONTENIDO DEL INSTRUMENTO POR EXPERTO O ESPECIALISTA

De acuerdo con los ítems antes mencionados, se les solicita en base a su experiencia y/o especialidad inferir en lo siguiente: ¿encuentra usted

Relación del instrumento con la pregunta de investigación?		Relación del instrumento con el Objetivo General y el objetivo específico?		Relación del problema con las variables y el instrumento?	
<input checked="" type="checkbox"/>	NO	<input checked="" type="checkbox"/>	NO	<input checked="" type="checkbox"/>	NO

VALORACIÓN DEL INSTRUMENTO:

PERTINENCIA		CLARIDAD		RELEVANCIA	
SI	NO	<input checked="" type="checkbox"/>	NO	<input checked="" type="checkbox"/>	NO

Observaciones:

Opinión de aplicabilidad:

 Aplicable ()

 Aplicable después de corregir ()

 No aplicable ()

Apellidos y nombres del evaluador: Manuel Enrique Reaño Reyes

Grado académico del evaluador: Maestro en Arquitectura


Firma y Sello

Pertinencia:

Si el ítem pertenece a la dimensión.

Claridad:

Se entiende sin dificultad alguna el enunciado del ítem, es conciso, exacto y directo.

Relevancia:

EL ítem es apropiado para representar al componente o dimensión específica del contenido.

OBJ. ESP. 01

VARIABLE 1_ CONFIGURACIÓN FÍSICA

DIMENSIÓN_ DINÁMICAS SOCIALES

CARTOGRAFÍA / ACTIVIDADES SOCIALES

MAPA – SIMBOLOGÍA DE ACTIVIDADES

INDICADOR_ ACTIVIDADES SOCIALES

FOTOGRAFÍAS ENTORNO

LEYENDA

	SIMBOLO	ACTIVIDADES	DESCRIPCIÓN
ACTIVIDAD COTIDIANAS	Esperando transporte		Esperando transporte público o taxi.
	De pie - general		Esperando de pie, no asociadas a ningún actividad social.
	Pasando		Pasan por el espacio para dirigirse a otro lado.
ACTIVIDAD OPCIONALES	Sentado en banco - general		Sentadas en el mobiliario público.
	Sentado en asiento secundario - general		Sentadas en el piso, gradas, sardineles u otros elementos no diseñados para ese fin.
	Acostado - general		Acostadas en el espacio.
	Cívica		Trabajando en funciones de seguridad, mantenimiento o limpieza.
ACTIVIDADES RESULTANTES	Comercial		Vendiendo o comprando bebidas, comidas o productos.
	Cultural		Tocando música, bailando, actuando, dibujando u otras expresiones artísticas. Presentaciones públicas y personas de audiencia.
	Física		Haciendo ejercicios, manejando bicicletas, patines, scooter, etc que permanezcan en el espacio.
	Niños jugando		Jugando con o sin equipamiento para ello.

FOTOGRAFÍAS DE ACTIVIDADES

Problema de la investigación:

¿Cómo humanizar los espacios públicos de Nuevo Chimbote?

Objetivo General de la investigación:

Generar acciones bajo los criterios del urbanismo táctico en la configuración física de los espacios público de Nuevo Chimbote para mejorar su vitalidad y apropiación ciudadana.

Objetivo Específico de la investigación relacionada con el instrumento:

Determinar la relación ciudad-ciudadanos y localizar acciones mediante el análisis de la configuración física actual de los espacios públicos de Nuevo Chimbote.

Variable de estudio relacionada al instrumento:

Configuración Física.

Dimensión(es) de la variable de estudio relacionada al instrumento:

Dinámicas sociales.

Indicador(es) de la dimensión de estudio relacionada al instrumento:

Actividades sociales.

EVALUACIÓN DE CONTENIDO DEL INSTRUMENTO POR EXPERTO O ESPECIALISTA

De acuerdo con los ítems antes mencionados, se les solicita en base a su experiencia y/o especialidad inferir en lo siguiente: ¿encuentra usted

Relación del instrumento con la pregunta de investigación?		Relación del instrumento con el Objetivo General y el objetivo específico?		Relación del problema con las variables y el instrumento?	
<input checked="" type="checkbox"/>	NO	<input checked="" type="checkbox"/>	NO	<input checked="" type="checkbox"/>	NO

VALORACIÓN DEL INSTRUMENTO:

PERTINENCIA		CLARIDAD		RELEVANCIA	
SI	NO	<input checked="" type="checkbox"/>	NO	<input checked="" type="checkbox"/>	NO

Observaciones:

Opinión de aplicabilidad:

 Aplicable ()

 Aplicable después de corregir ()

 No aplicable ()

Apellidos y nombres del evaluador: Manuel Enrique Reaño Reyes

Grado académico del evaluador: Maestro en Arquitectura


Firma y Sello

Pertinencia:

Si el ítem pertenece a la dimensión.

Claridad:

Se entiende sin dificultad alguna el enunciado del ítem, es conciso, exacto y directo.

Relevancia:

EL ítem es apropiado para representar al componente o dimensión específica del contenido.

OBJ. ESP. 02

VARIABLE 1_ URBANISMO TÁCTICO

DIMENSIÓN_ TÁCTICAS

INDICADOR_ CERRAMIENTO_PAVIMENTO_ MOBILIARIO_ ESPACIAL

CASOS ANÁLOGOS / NOMBRE DEL CASO

TÁCTICAS

PORPUESTA

DATOS INTERVENCIÓN
OBJETIVOS Y ACCIONES

INTERVENCIÓN
VISTA EN PLANTA

TÁCTICAS

Problema de la investigación:

¿Cómo humanizar los espacios públicos de Nuevo Chimbote?

Objetivo General de la investigación:

Generar acciones bajo los criterios del urbanismo táctico en la configuración física de los espacios público de Nuevo Chimbote para mejorar su vitalidad y apropiación ciudadana.

Objetivo Específico de la investigación relacionada con el instrumento:

Estudiar las tácticas y/o criterios del urbanismo táctico y los cambios que generan, para humanizar los espacios públicos de nuevo Chimbote.

Variable de estudio relacionada al instrumento:

Urbanismo táctico.

Dimensión(es) de la variable de estudio relacionada al instrumento:

Tácticas.

Indicador(es) de la dimensión de estudio relacionada al instrumento:

Cerramiento, pavimento, Mobiliario y Espacial.

EVALUACIÓN DE CONTENIDO DEL INSTRUMENTO POR EXPERTO O ESPECIALISTA

De acuerdo con los ítems antes mencionados, se les solicita en base a su experiencia y/o especialidad inferir en lo siguiente: ¿encuentra usted

Relación del instrumento con la pregunta de investigación?		Relación del instrumento con el Objetivo General y el objetivo específico?		Relación del problema con las variables y el instrumento?	
<input checked="" type="checkbox"/>	NO	<input checked="" type="checkbox"/>	NO	<input checked="" type="checkbox"/>	NO

VALORACIÓN DEL INSTRUMENTO:

PERTINENCIA		CLARIDAD		RELEVANCIA	
<input checked="" type="checkbox"/>	NO	<input checked="" type="checkbox"/>	NO	<input checked="" type="checkbox"/>	NO

Observaciones:

Opinión de aplicabilidad:

Aplicable ()

Aplicable después de corregir ()

No aplicable ()

Apellidos y nombres del evaluador: Manuel Enrique Reaño Reyes

Grado académico del evaluador: Maestro en Arquitectura



Firma y Sello

Pertinencia:

Si el ítem pertenece a la dimensión.

Claridad:

Se entiende sin dificultad alguna el enunciado del ítem, es conciso, exacto y directo.

Relevancia:

EL ítem es apropiado para representar al componente o dimensión específica del contenido.

OBJ. ESP. 02

VARIABLE 1_ URBANISMO TÁCTICO

DIMENSIÓN_ IMPACTOS

CASOS ANÁLOGOS / NOMBRE DEL CASO

FOTOGRAFÍA

ANTES - DESPUÉS

DATOS

FOTOGRAFÍA DE PARTICIPACIÓN

FOTOGRAFÍA

ACTIVACIÓN DEL ESPACIO

Problema de la investigación:

¿Cómo humanizar los espacios públicos de Nuevo Chimbote?

Objetivo General de la investigación:

Generar acciones bajo los criterios del urbanismo táctico en la configuración física de los espacios público de Nuevo Chimbote para mejorar su vitalidad y apropiación ciudadana.

Objetivo Específico de la investigación relacionada con el instrumento:

Estudiar las tácticas y/o criterios del urbanismo táctico y los cambios que generan, para humanizar los espacios públicos de nuevo Chimbote.

Variable de estudio relacionada al instrumento:

Urbanismo táctico.

Dimensión(es) de la variable de estudio relacionada al instrumento:

Impactos.

Indicador(es) de la dimensión de estudio relacionada al instrumento:

Social y Espacial.

EVALUACIÓN DE CONTENIDO DEL INSTRUMENTO POR EXPERTO O ESPECIALISTA

De acuerdo con los ítems antes mencionados, se les solicita en base a su experiencia y/o especialidad inferir en lo siguiente: ¿encuentra usted

Relación del instrumento con la pregunta de investigación?		Relación del instrumento con el Objetivo General y el objetivo específico?		Relación del problema con las variables y el instrumento?	
<input checked="" type="checkbox"/>	NO	<input checked="" type="checkbox"/>	NO	<input checked="" type="checkbox"/>	NO

VALORACIÓN DEL INSTRUMENTO:

PERTINENCIA		CLARIDAD		RELEVANCIA	
<input checked="" type="checkbox"/>	NO	<input checked="" type="checkbox"/>	NO	<input checked="" type="checkbox"/>	NO

Observaciones:

Opinión de aplicabilidad:

Aplicable ()

Aplicable después de corregir ()

No aplicable ()

Apellidos y nombres del evaluador: Manuel Enrique Reaño Reyes

Grado académico del evaluador: Maestro en Arquitectura



Firma y Sello

Pertinencia:

Si el ítem pertenece a la dimensión.

Claridad:

Se entiende sin dificultad alguna el enunciado del ítem, es conciso, exacto y directo.

Relevancia:

EL ítem es apropiado para representar al componente o dimensión específica del contenido.

FICHA DE OBSERVACIÓN / ESPACIO PÚBLICO N° ----

OBJ. ESP. 01 / VARIABLE 1_ CONFIGURACIÓN FÍSICA / DIMENSIÓN_ COMPONENTES DEL ESPACIO_PERMEABILIDAD

ACCESIBILIDAD

CARTOGRAFÍA

DATOS

FOTOGRAFÍAS

INDICADOR_ MOBILIARIO



FOTOGRAFÍAS

INDICADOR_ CONDICIÓN ACTUAL

CHECK LIST

CATERGORÍA	COMPONENTES						OBSERVACIONES
	BANCAS	JUEGOS	CUBIERTAS	PISOS	ÁREAS VERDES	ALUMBRADO	
EXCELENTE ESTADO							
BUEN ESTADO							
DETERIORADO							
AMENAZA							

INDICADOR_ MATERIALIDAD

CHECK LIST

CARACTERÍSTICAS	MATERIAL	SÍ	NO	OBSERVACIÓN
BLANDOS	MADERA			
	PLÁSTICO			
	TELA			
	CAUCHO			
DUROS	TIERRA			
	CONCRETO			
	FIERRO			
IMPERMEABLES	REVESTIMIENTO DE PISO			
	PIEDRA			
	VIDRIO			
RUGOSOS	POLICARBONATO			
	LONA			
	ASFALTO			
	RIPIO			
	LADRILLO PICADO			

INDICADOR_ ACCESIBILIDAD_ZONAS

FOTOGRAFÍA / DATOS

FUNCIONALIDAD

- SUB UTILIZADO
- ADECUADO
- SOBRE-UTILIZADO

Problema de la investigación:

¿Cómo humanizar los espacios públicos de Nuevo Chimbote?

Objetivo General de la investigación:

Generar acciones bajo los criterios del urbanismo táctico en la configuración física de los espacios público de Nuevo Chimbote para mejorar su vitalidad y apropiación ciudadana.

Objetivo Específico de la investigación relacionada con el instrumento:

Determinar la relación ciudad-ciudadanos y localizar acciones mediante el análisis de la configuración física actual de los espacios públicos de Nuevo Chimbote.

Variable de estudio relacionada al instrumento:

Configuración Física.

Dimensión(es) de la variable de estudio relacionada al instrumento:

Componentes del espacio y Permeabilidad.

Indicador(es) de la dimensión de estudio relacionada al instrumento:

Zonas, Mobiliario, Materialidad, Funcionalidad, Condición actual y Accesibilidad.

EVALUACIÓN DE CONTENIDO DEL INSTRUMENTO POR EXPERTO O ESPECIALISTA

De acuerdo con los ítems antes mencionados, se les solicita en base a su experiencia y/o especialidad inferir en lo siguiente: ¿encuentra usted

Relación del instrumento con la pregunta de investigación?		Relación del instrumento con el Objetivo General y el objetivo específico?		Relación del problema con las variables y el instrumento?	
<input checked="" type="checkbox"/>	NO	<input checked="" type="checkbox"/>	NO	<input checked="" type="checkbox"/>	NO

VALORACIÓN DEL INSTRUMENTO:

PERTINENCIA		CLARIDAD		RELEVANCIA	
<input checked="" type="checkbox"/>	NO	<input checked="" type="checkbox"/>	NO	<input checked="" type="checkbox"/>	NO

Observaciones:

Opinión de aplicabilidad:

 Aplicable ()

 Aplicable después de corregir ()

 No aplicable ()

Apellidos y nombres del evaluador:

Samamé Zegarra Estela Karem

Grado académico del evaluador:

Maestría


Firma y Sello

Pertinencia:

Si el ítem pertenece a la dimensión.

Claridad:

Se entiende sin dificultad alguna el enunciado del ítem, es conciso, exacto y directo.

Relevancia:

EL ítem es apropiado para representar al componente o dimensión específica del contenido.

OBJ. ESP. 01 / **VARIABLE 1_ CONFIGURACIÓN FÍSICA** / **DIMENSIÓN_ DINÁMICAS SOCIALES**

CARTOGRAFÍA / DINÁMICAS SOCIALES

MAPA – VISTA MACRO

INDICADOR_ ACTIVIDADES CULTURALES

LISTA COTEJO

EVENTOS	ORGANISMO		EDICIÓN - DURACIÓN	LUGAR	ACTIVIDADES	PARTICIPACIÓN
	MDNCH	COLECTIVOS				
FERIA GASTRONÓMICA						
ANIVERSARIO NCH						
FELINCH						
FIESTAS PATRIAS						
DÍA DE SAN VALENTIN						
NAVIDAD						

EVENTOS	ORGANISMO		EDICIÓN - DURACIÓN	LUGAR	ACTIVIDADES	PARTICIPACIÓN
	MDNCH	COLECTIVOS				
BAILETÓN						
BICICLETÓN						
CONCURSO HIP HOP						
MÚSICA ROCK						
MÚSICA CRIOLLA						

Problema de la investigación:

¿Cómo humanizar los espacios públicos de Nuevo Chimbote?

Objetivo General de la investigación:

Generar acciones bajo los criterios del urbanismo táctico en la configuración física de los espacios público de Nuevo Chimbote para mejorar su vitalidad y apropiación ciudadana.

Objetivo Específico de la investigación relacionada con el instrumento:

Determinar la relación ciudad-ciudadanos y localizar acciones mediante el análisis de la configuración física actual de los espacios públicos de Nuevo Chimbote.

Variable de estudio relacionada al instrumento:

Configuración Física.

Dimensión(es) de la variable de estudio relacionada al instrumento:

Dinámicas sociales.

Indicador(es) de la dimensión de estudio relacionada al instrumento:

Actividades culturales.

EVALUACIÓN DE CONTENIDO DEL INSTRUMENTO POR EXPERTO O ESPECIALISTA

De acuerdo con los ítems antes mencionados, se les solicita en base a su experiencia y/o especialidad inferir en lo siguiente: ¿encuentra usted

Relación del instrumento con la pregunta de investigación?		Relación del instrumento con el Objetivo General y el objetivo específico?		Relación del problema con las variables y el instrumento?	
<input checked="" type="checkbox"/>	NO	<input checked="" type="checkbox"/>	NO	<input checked="" type="checkbox"/>	NO

VALORACIÓN DEL INSTRUMENTO:

PERTINENCIA		CLARIDAD		RELEVANCIA	
<input checked="" type="checkbox"/>	NO	<input checked="" type="checkbox"/>	NO	<input checked="" type="checkbox"/>	NO

Observaciones:

Opinión de aplicabilidad:

Aplicable ()

Aplicable después de corregir ()

No aplicable ()

Apellidos y nombres del evaluador: Samamé Zegarra Estela Karem

Grado académico del evaluador: Maestría



Firma y Sello

Pertinencia:

Si el ítem pertenece a la dimensión.

Claridad:

Se entiende sin dificultad alguna el enunciado del ítem, es conciso, exacto y directo.

Relevancia:

EL ítem es apropiado para representar al componente o dimensión específica del contenido.

OBJ. ESP. 01

VARIABLE 1_ CONFIGURACIÓN FÍSICA

DIMENSIÓN_ DINÁMICAS SOCIALES

CARTOGRAFÍA / ACTIVIDADES SOCIALES

MAPA – SIMBOLOGÍA DE
 ACTIVIDADES

INDICADOR_ ACTIVIDADES SOCIALES

FOTOGRAFÍAS ENTORNO

LEYENDA

	SIMBOLO	ACTIVIDADES	DESCRIPCIÓN
ACTIVIDAD COTIDIANAS	Esperando transporte		Esperando transporte público o taxi.
	De pie - general		Esperando de pie, no asociadas a ningún actividad social.
	Pasando		Pasan por el espacio para dirigirse a otro lado.
ACTIVIDAD OPCIONALES	Sentado en banco - general		Sentadas en el mobiliario público.
	Sentado en asiento secundario - general		Sentadas en el piso, gradas, sardineles u otros elementos no diseñados para ese fin.
	Acostado - general		Acostadas en el espacio.
	Cívica		Trabajando en funciones de seguridad, mantenimiento o limpieza.
ACTIVIDADES RESULTANTES	Comercial		Vendiendo o comprando bebidas, comidas o productos.
	Cultural		Tocando música, bailando, actuando, dibujando u otras expresiones artísticas. Presentaciones públicas y personas de audiencia.
	Física		Haciendo ejercicios, manejando bicicletas, patines, scooter, etc que permanezcan en el espacio.
	Niños jugando		Jugando con o sin equipamiento para ello.

FOTOGRAFÍAS DE
 ACTIVIDADES

Problema de la investigación:

¿Cómo humanizar los espacios públicos de Nuevo Chimbote?

Objetivo General de la investigación:

Generar acciones bajo los criterios del urbanismo táctico en la configuración física de los espacios público de Nuevo Chimbote para mejorar su vitalidad y apropiación ciudadana.

Objetivo Específico de la investigación relacionada con el instrumento:

Determinar la relación ciudad-ciudadanos y localizar acciones mediante el análisis de la configuración física actual de los espacios públicos de Nuevo Chimbote.

Variable de estudio relacionada al instrumento:

Configuración Física.

Dimensión(es) de la variable de estudio relacionada al instrumento:

Dinámicas sociales.

Indicador(es) de la dimensión de estudio relacionada al instrumento:

Actividades sociales.

EVALUACIÓN DE CONTENIDO DEL INSTRUMENTO POR EXPERTO O ESPECIALISTA

De acuerdo con los ítems antes mencionados, se les solicita en base a su experiencia y/o especialidad inferir en lo siguiente: ¿encuentra usted

Relación del instrumento con la pregunta de investigación?		Relación del instrumento con el Objetivo General y el objetivo específico?		Relación del problema con las variables y el instrumento?	
<input checked="" type="checkbox"/>	NO	<input checked="" type="checkbox"/>	NO	<input checked="" type="checkbox"/>	NO

VALORACIÓN DEL INSTRUMENTO:

PERTINENCIA		CLARIDAD		RELEVANCIA	
<input checked="" type="checkbox"/>	NO	<input checked="" type="checkbox"/>	NO	<input checked="" type="checkbox"/>	NO

Observaciones:

Incluir o especificar uso de espacios naturales.

Opinión de aplicabilidad:

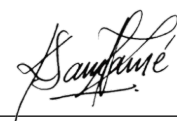
 Aplicable ()

 Aplicable después de corregir ()

 No aplicable ()

Apellidos y nombres del evaluador: Estela Karem Samamé Zegarra

Grado académico del evaluador: Maestría


Firma y Sello

Pertinencia:

Si el ítem pertenece a la dimensión.

Claridad:

Se entiende sin dificultad alguna el enunciado del ítem, es conciso, exacto y directo.

Relevancia:

EL ítem es apropiado para representar al componente o dimensión específica del contenido.

OBJ. ESP. 02

VARIABLE 1_ URBANISMO TÁCTICO

DIMENSIÓN_ TÁCTICAS

INDICADOR_ CERRAMIENTO_PAVIMENTO_MOBILIARIO_ESPACIAL

CASOS ANÁLOGOS / NOMBRE DEL CASO

TÁCTICAS

PORPUESTA

DATOS INTERVENCIÓN
OBJETIVOS Y ACCIONES

INTERVENCIÓN
VISTA EN PLANTA

TÁCTICAS

Problema de la investigación:

¿Cómo humanizar los espacios públicos de Nuevo Chimbote?

Objetivo General de la investigación:

Generar acciones bajo los criterios del urbanismo táctico en la configuración física de los espacios público de Nuevo Chimbote para mejorar su vitalidad y apropiación ciudadana.

Objetivo Específico de la investigación relacionada con el instrumento:

Estudiar las tácticas y/o criterios del urbanismo táctico y los cambios que generan, para humanizar los espacios públicos de nuevo Chimbote.

Variable de estudio relacionada al instrumento:

Urbanismo táctico.

Dimensión(es) de la variable de estudio relacionada al instrumento:

Tácticas.

Indicador(es) de la dimensión de estudio relacionada al instrumento:

Cerramiento, pavimento, Mobiliario y Espacial.

EVALUACIÓN DE CONTENIDO DEL INSTRUMENTO POR EXPERTO O ESPECIALISTA

De acuerdo con los ítems antes mencionados, se les solicita en base a su experiencia y/o especialidad inferir en lo siguiente: ¿encuentra usted

Relación del instrumento con la pregunta de investigación?		Relación del instrumento con el Objetivo General y el objetivo específico?		Relación del problema con las variables y el instrumento?	
<input checked="" type="checkbox"/>	NO	<input checked="" type="checkbox"/>	NO	<input checked="" type="checkbox"/>	NO

VALORACIÓN DEL INSTRUMENTO:

PERTINENCIA		CLARIDAD		RELEVANCIA	
<input checked="" type="checkbox"/>	NO	<input checked="" type="checkbox"/>	NO	<input checked="" type="checkbox"/>	NO

Observaciones:

Opinión de aplicabilidad:

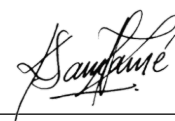
Aplicable ()

Aplicable después de corregir ()

No aplicable ()

Apellidos y nombres del evaluador: Estela Karem Samamé Zegarra

Grado académico del evaluador: Maestría



Firma y Sello

Pertinencia:

Si el ítem pertenece a la dimensión.

Claridad:

Se entiende sin dificultad alguna el enunciado del ítem, es conciso, exacto y directo.

Relevancia:

EL ítem es apropiado para representar al componente o dimensión específica del contenido.

OBJ. ESP. 02

VARIABLE 1_ URBANISMO TÁCTICO

DIMENSIÓN_ IMPACTOS

CASOS ANÁLOGOS / NOMBRE DEL CASO

FOTOGRAFÍA

ANTES - DESPUÉS

DATOS

FOTOGRAFÍA DE PARTICIPACIÓN

FOTOGRAFÍA

ACTIVACIÓN DEL ESPACIO

Problema de la investigación:

¿Cómo humanizar los espacios públicos de Nuevo Chimbote?

Objetivo General de la investigación:

Generar acciones bajo los criterios del urbanismo táctico en la configuración física de los espacios público de Nuevo Chimbote para mejorar su vitalidad y apropiación ciudadana.

Objetivo Específico de la investigación relacionada con el instrumento:

Estudiar las tácticas y/o criterios del urbanismo táctico y los cambios que generan, para humanizar los espacios públicos de nuevo Chimbote.

Variable de estudio relacionada al instrumento:

Urbanismo táctico.

Dimensión(es) de la variable de estudio relacionada al instrumento:

Impactos.

Indicador(es) de la dimensión de estudio relacionada al instrumento:

Social y Espacial.

EVALUACIÓN DE CONTENIDO DEL INSTRUMENTO POR EXPERTO O ESPECIALISTA

De acuerdo con los ítems antes mencionados, se les solicita en base a su experiencia y/o especialidad inferir en lo siguiente: ¿encuentra usted

Relación del instrumento con la pregunta de investigación?		Relación del instrumento con el Objetivo General y el objetivo específico?		Relación del problema con las variables y el instrumento?	
<input checked="" type="checkbox"/>	NO	<input checked="" type="checkbox"/>	NO	<input checked="" type="checkbox"/>	NO

VALORACIÓN DEL INSTRUMENTO:

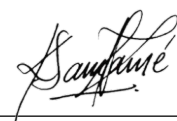
PERTINENCIA		CLARIDAD		RELEVANCIA	
<input checked="" type="checkbox"/>	NO	<input checked="" type="checkbox"/>	NO	<input checked="" type="checkbox"/>	NO

Observaciones:

Opinión de aplicabilidad: Aplicable () Aplicable después de corregir () No aplicable ()

Apellidos y nombres del evaluador: Estela Karem Samamé Zegarra

Grado académico del evaluador: Maestría



Firma y Sello

Pertinencia: Si el ítem pertenece a la dimensión.
 Claridad: Se entiende sin dificultad alguna el enunciado del ítem, es conciso, exacto y directo.
 Relevancia: EL ítem es apropiado para representar al componente o dimensión específica del contenido.