



UNIVERSIDAD CÉSAR VALLEJO

FACULTAD DE DERECHO Y HUMANIDADES

ESCUELA PROFESIONAL DE CIENCIAS DE LA COMUNICACIÓN

**Redes sociales y relaciones interpersonales en adolescentes de
15 a 17 años del distrito de Ayacucho, 2020**

**TESIS PARA OBTENER EL TÍTULO PROFESIONAL DE:
Licenciada en Ciencias de la Comunicación**

AUTOR:

Ramírez Castro, Mary Esther (ORCID: 0000-0003-0421-7154)

ASESOR:

Mg. Ríos Incio, Felipe Anderson (ORCID: 0000-0001-7049-8869)

LÍNEA DE INVESTIGACIÓN:

Procesos Comunicacionales en la Sociedad Contemporánea

TRUJILLO - PERÚ

2020

DEDICATORIA

A Dios y mis padres, por guiar mis pasos y acompañarme en cada momento de mi vida; por motivar mi camino de buscar el éxito y cumplir mis anhelos.

A mi Abuelita Esther, por inculcarme el hábito de la lectura desde muy pequeña naciendo así la vocación de mi carrera y cuidar de mí con amor.

A mi hermanita Chazka,
por sus palabras de aliento
e inspirarme a ser una mejor
persona. Y a mi amado hermano Alex,
mi compañero, confidente y mejor
amigo, que guía mis pasos desde el
Cielo.

AGRADECIMIENTO

A la Universidad César Vallejo por acogerme como un segundo hogar y por brindarme un espacio donde forjar mis pasos para nutrirme como profesional.

A mis docentes de esta prestigiosa institución educativa por su esfuerzo y dedicación en los objetivos de aprendizaje trazados, por nutrirme con los conocimientos necesarios para afrontar las exigencias actuales, forjarme un camino en valores y ética profesional.

A mi Asesor Temático, Raúl Rivero Ayllón. Admirado y recordado Profesor, por sus sabias enseñanzas y todo el apoyo brindado mientras me instruía, Gracias Querido Maestro. Que en paz descanse.

A mi asesor Metodológico, Felipe Ríos Incio, por las constantes orientaciones y el apoyo incondicional en todo el proceso de formación.

ÍNDICE DE CONTENIDOS

Carátula	i
Dedicatoria	ii
Agradecimiento	iii
Índice de contenidos	iv
Índice de tablas	vi
Índice de gráficos y figuras	vii
Resumen	viii
Abstract	ix
I. INTRODUCCIÓN	1
II. MARCO TEÓRICO	3
III. MÉTODOLOGÍA	9
3.1. Tipo y diseño de investigación	9
3.2. Variables y operacionalización	9
3.3. Población, muestra y muestreo	10
3.4. Técnicas e instrumentos de recolección de datos	11
3.5. Procedimientos	13
3.6. Métodos de análisis de datos	13
3.7. Aspectos éticos	13
IV. RESULTADOS	15
V. DISCUSIÓN	26
VI. CONCLUSIONES	30
VII. RECOMENDACIONES	31
REFERENCIAS	32
ANEXOS	34

ÍNDICE DE TABLAS

Tabla 1. Nivel de uso de redes sociales en adolescentes de 15 a 17 años del distrito de Ayacucho, 2020	15
Tabla 2. Dimensión: Obsesión por las redes sociales en adolescentes de 15 a 17 años del distrito de Ayacucho, 2020	16
Tabla 3. Dimensión: Falta de control personal en el uso de las redes sociales en adolescentes de 15 a 17 años del distrito de Ayacucho, 2020	17
Tabla 4. Dimensión: Uso excesivo de las redes sociales en adolescentes de 15 a 17 años del distrito de Ayacucho, 2020	18
Tabla 5. Nivel de relaciones interpersonales en adolescentes de 15 a 17 años del distrito de Ayacucho, 2020	19
Tabla 6. Dimensión: Comunicación en las relaciones interpersonales en adolescentes de 15 a 17 años del distrito de Ayacucho, 2020	20
Tabla 7. Dimensión: Actitud en las relaciones interpersonales en adolescentes de 15 a 17 años del distrito de Ayacucho, 2020	21
Tabla 8. Dimensión: Trato en las relaciones interpersonales en adolescentes de 15 a 17 años del distrito de Ayacucho, 2020	22
Tabla 9. Tabla cruzada en el uso de redes sociales y relaciones interpersonales en adolescentes de 15 a 17 años del distrito de Ayacucho, 2020	23
Tabla 10. Prueba Chi-cuadrado para establecer la relación entre el uso de redes sociales y las relaciones interpersonales en adolescentes de 15 a 17 años del distrito de Ayacucho, 2020	23
Tabla 11. Prueba de hipótesis	24

ÍNDICE DE GRÁFICOS Y FIGURAS

Figura 1. Nivel de uso de redes sociales en adolescentes de 15 a 17 años del distrito de Ayacucho, 2020	15
Figura 2. Dimensión: Obsesión por las redes sociales en adolescentes de 15 a 17 años del distrito de Ayacucho, 2020	16
Figura 3. Dimensión: Falta de control personal en el uso de las redes sociales en adolescentes de 15 a 17 años del distrito de Ayacucho, 2020	17
Figura 4. Dimensión: Uso excesivo de las redes sociales en adolescentes de 15 a 17 años del distrito de Ayacucho, 2020	18
Figura 5. Nivel de relaciones interpersonales en adolescentes de 15 a 17 años del distrito de Ayacucho, 2020	19
Figura 6. Dimensión: Comunicación en las relaciones interpersonales en adolescentes de 15 a 17 años del distrito de Ayacucho, 2020	20
Figura 7. Dimensión: Actitud en las relaciones interpersonales en adolescentes de 15 a 17 años del distrito de Ayacucho, 2020	21
Figura 8. Dimensión: Trato en las relaciones interpersonales en adolescentes de 15 a 17 años del distrito de Ayacucho, 2020	22

RESUMEN

La presente investigación tuvo como objetivo principal determinar la relación entre las redes sociales y las relaciones interpersonales en adolescentes de 15 a 17 años de la urbanización Las Nazarenas del distrito de Ayacucho, 2020, para lo cual desarrolló un estudio de tipo aplicado y diseño no experimental, transversal y descriptivo correlacional, empleando una población de 300 adolescentes y una muestra de 168, los que fueron seleccionados a partir del muestreo probabilístico. Se aplicó dos cuestionarios a través de la técnica de encuesta para la medición de las variables, a término de la recolección de datos se utilizó la estadística descriptiva e inferencial para el análisis de los datos. Los resultados obtenidos evidenciaron que el 47.6% de adolescentes presentan un uso excesivo en las redes sociales, mientras que las relaciones interpersonales se consideran negativas en el 85.7% de encuestados. Mediante la prueba Chi cuadrado se determinó una correlación positiva entre el uso de las redes sociales y relaciones interpersonales en adolescentes, con un coeficiente X^2 de 68.106 y significancia $p=0.000$. Se concluye que las redes sociales presentan una relación significativa con las relaciones interpersonales; evidenciando niveles excesivos en el uso de redes sociales y valores negativos de relaciones interpersonales.

Palabras claves: redes sociales, relaciones interpersonales, adolescentes

ABSTRACT

The main objective of this research was to determine the relationship between social networks and interpersonal relationships in adolescents aged 15 to 17 years of the Las Nazarenas urbanization of the district of Ayacucho, 2020, for which it developed an applied study and non-experimental design , cross-sectional and descriptive correlational, using a population of 300 adolescents and a sample of 168, which were selected from probability sampling. Two questionnaires were applied through the survey technique to measure the variables; at the end of the data collection, descriptive and inferential statistics were used for data analysis. The results obtained showed that 47.6% of adolescents present excessive use in social networks, while interpersonal relationships are considered negative in 85.7% of respondents. By means of the Chi square test, a positive correlation was determined between the use of social networks and interpersonal relationships in adolescents, with a coefficient X^2 of 68.106 and significance $p = 0.000$. It is concluded that social networks present a significant relationship with interpersonal relationships; evidencing excessive levels in the use of social networks and negative values of interpersonal relationships.

Keywords: social networks, interpersonal relationships, adolescents

I. INTRODUCCIÓN

Las redes sociales han impactado el mundo en tal proporción que trascendieron de una actividad complementaria en la comunicación, a la cotidianidad de la misma, con una tendencia a convertirse en casi una necesidad, principalmente en los más jóvenes, quienes encuentran en su uso la forma preferida de expresar sus ideas, emociones y sentimientos al medio social donde participa.

El uso desmedido de la tecnología y su inclusión en todos los procesos del accionar humano, dieron lugar a un nuevo tipo de cultura o “cibercultura”, donde se manifiestan novedosas y diferentes formas de interacción, acceso a la información, comunicación y organización (Castells, Tubella, Sancho y Roca, 2001). Las relaciones sociales se fundamentan en el proceso comunicativo, para el establecimiento de cualquier vínculo entre individuos resulta imprescindible cualquier tipo de expresión verbal o extra-verbal; lo que implica que la modificación en el modo y medio en que se realiza, alteraría las relaciones sociales (González, Zayas y Guil, 2015).

Relacionarse a través de redes sociales pueden concebirse como un proceso especialmente subjetivo, donde los elementos intervinientes son resultado directo de la interpretación y percepción del receptor, dado que no se presenta una interacción personal y directa. La innovación del proceso comunicativo que aportan las redes sociales, permite expresar toda vivencia o acción social cotidiana de forma libre, divertida e inmediata, eliminando totalmente la necesidad de un medio físico para la transmisión de un mensaje. Por ello, se convierte en una herramienta esencial, en los adolescentes principalmente, para transmitir pensamientos y experiencias; no obstante, el uso frecuente de este tipo de comunicación tiene gran influencia en el psicológico y social de los usuarios, producto de su adaptación a esta nueva forma de comunicación (González et al., 2015).

La formación de relaciones interpersonales empleando medios digitales ostenta ciertas ventajas para los usuarios, dado que permite eliminar cualquier barrera física o geográfica para la comunicación, además de aportar un sentido

enriquecedor por las herramientas complementarias que ofrecen; sin embargo, el uso frecuente de este medio impide el desarrollo de habilidades sociales adecuadas para la interacción con los demás, manifestándose actitudes contrarias que tienden a lo antisocial cuando no se utilizan los medios digitales, por la dificultad para transmitir ideas, sentimientos y emociones mediante la expresión verbal, ello resulta contrario a todo proceso de desarrollo en que están inmersos los adolescentes (Calva, Galarza y Sare, 2019).

El uso masivo de redes sociales por el público adolescente conlleva a una reflexión sobre la necesidad y los riesgos que están inmersos en este nuevo tipo de comunicación en línea en el establecimiento de relaciones interpersonales; por ello se plantea el siguiente problema para el estudio en curso: ¿De qué manera se relaciona el uso de las redes sociales con las relaciones interpersonales en adolescentes de 15 a 17 años de la urbanización Las Nazarenas del distrito de Ayacucho, 2020?

El estudio posee relevancia social, dado que permitirá conocer un aspecto de gran difusión actualmente, el establecimiento de relaciones interpersonales cimentadas en el uso de medios digitales (redes sociales) para la comunicación, con lo cual se pretende caracterizar adecuadamente la realidad en el distrito de Ayacucho, respecto al comportamiento adolescente en la formación y mantenimiento de relaciones adecuadas con el medio social que lo rodea, donde deberían manifestarse diversas cualidades comunicativas requeridas para la trasmisión de ideas, sentimientos y emociones, a través de medios verbales no verbales; ello permitirá determinar si el uso frecuente de redes sociales aporta negativamente a la formación de capacidades requeridas en los adolescentes para un desarrollo integral.

El interés complementario del estudio es identificar las redes sociales usadas frecuentemente y la significancia que tiene en los adolescentes mantenerse continuamente conectados e interactuar con su medio social.

El estudio se justifica a nivel metodológico, por su aporte de un marco procedimental para la caracterización de las variables de investigación: redes

sociales y relaciones interpersonales, buscando establecer un vínculo entre las variables a nivel estadístico. Por otro lado, aporta los criterios adecuados de evaluación por indicadores y los instrumentos requeridos para la recolección de datos, con la especificación de los métodos a utilizar en el análisis descriptivo e inferencial para responder a los objetivos planteados y contrastación de hipótesis.

Por lo descrito previamente, se plantea como objetivo general: determinar la relación entre las redes sociales y las relaciones interpersonales en adolescentes de 15 a 17 años de la urbanización Las Nazarenas del distrito de Ayacucho, 2020; teniendo como objetivos específicos: evaluar el nivel de uso de las redes sociales en adolescentes de 15 a 17 años; evaluar las relaciones interpersonales en adolescentes de 15 a 17 años; y evaluar el grado de relación entre el uso de redes sociales y las relaciones interpersonales en adolescentes de 15 a 17 años.

Se plantea como hipótesis de investigación que: Existe una relación significativa entre el uso de redes sociales y las relaciones interpersonales en adolescentes de 15 a 17 años de la urbanización Las Nazarenas del distrito de Ayacucho, 2020.

II. MARCO TEÓRICO

Se realizaron investigaciones precedentes a nivel internacional, en Ecuador, Piloso (2018) en su investigación titulada “Las redes sociales y su influencia en las relaciones interpersonales en los adolescentes de las unidades educativas”, concluye que usar desmedidamente la tecnología produce alteraciones en el aspecto comunicativo de los adolescentes, que puede acarrear problemas en la generación y mantenimiento de relaciones interpersonales adecuadas; asimismo, el autor aduce que permanecer conectado en redes sociales puede afectar negativamente el desarrollo social, afectivo, cognitivo de los adolescentes, mermando su identidad.

En El Salvador, Martínez y Cortez (2017) en su estudio titulado “Redes sociales: impacto de relaciones interpersonales en estudiantes de la Escuela de Ciencias Sociales (San Salvador, 2017)”, concluyen que las redes sociales han transformado la forma como los adolescentes se interrelacionan, deteriorando la comunicación primaria dentro y fuera de núcleo familiar; donde el uso progresivo de las redes sociales, dificulta la comprensión de los roles que desempeña el individuo en la sociedad.

En Guatemala, Castellanos (2015) en su investigación titulada “Influencia de las redes sociales en la relación de pareja de estudiantes de la Universidad Rafael Landívar”, concluye que las redes sociales de uso más extendido son Whatsapp y Facebook, donde su influencia se categoriza como positiva en las relaciones interpersonales de los adolescentes, principalmente de pareja, dado que se emplea dicho medio de comunicación como un elemento que refuerza la relación, manifestándose en muestras de interés y afecto; además, se considera un canal efectivo para conseguir pareja y el reconocimiento social mayoritariamente; sin embargo, la redes sociales podrían convertirse en un espacio de difusión masiva donde se expresen sentimientos negativos y reacciones hostiles, provocando conflictos entre sus participantes, aunque su incidencia es mucho más baja respecto de su aporte positivo a las relaciones interpersonales.

En Nicaragua, Ortiz y Jiménez (2016), en sus tesis titulada “Redes Sociales y Relaciones Interpersonales de los Jóvenes Entre 15 y 17 Años de Edad del Quinto Año del Colegio Stella Maris de San Juan Del Sur”, concluyen que las comunicaciones por redes sociales presentan un vertiginoso crecimiento principalmente en adolescentes, debido a todas las posibilidades de interacción que ofrecen las aplicaciones, permitiendo conversaciones más amenas y el uso de herramientas complementaras al lenguaje, que simplifican la comunicación. Asimismo, la mayoría de adolescentes considera las redes sociales como una herramienta que facilita la comunicación, usándose preferiblemente en conversaciones de poca relevancia; no obstante, la cotidianidad de su uso crea un fenómeno de distanciamiento social y poco desarrollo de habilidades

comunicativas, que acarrea dificultades en la formación de relaciones interpersonales adecuadas.

En Guatemala, Arévalo y Ventura (2016), en su estudio titulado “La influencia de las redes sociales en las relaciones interpersonales de los adolescentes”, concluyen que el uso excesivo de las redes sociales en los adolescentes sin el control parental adecuado puede influir de forma relevante en los diferentes aspectos de su vida, afectando su desarrollo a nivel familiar y escolar, pero principalmente tiene un impacto negativo en sus relaciones sociales.

En Ecuador, Solano (2015), en su estudio titulado “Las redes sociales y su influencia en las relaciones interpersonales de los adolescentes entre 15 y 16 años del Colegio Mixto Particular UPSE del Cantón La Libertad, provincia de Santa Elena, año lectivo 2014 – 2015”, concluye que el uso frecuente de redes sociales afecta la capacidad para comunicarse asertivamente, tornando a los adolescentes incapaces de manifestar emociones en la manera y tiempo correctos; se acentúan las conductas antisociales, ansiedad, descontrol y niveles bajos de autoestima.

En el ámbito nacional, en Trujillo, Larrea (2017), en su estudio titulado “Influencia del uso de las redes sociales en las relaciones interpersonales de los alumnos de 1° y 5° año de secundaria de la I.E José Gálvez Egúsqiza, Cajabamba, Cajamarca”, concluye que la mayoría de estudiantes se conectan de manera regular a las redes sociales, representando el 53% del total, para lo cual usan preferiblemente sus dispositivos móviles, dado que no todos cuentan con dispositivos móviles para acceder a las redes; se inclinan prioritariamente a elegir una red social por influencia de sus amistades; mayormente los estudiantes suele conectarse de 1 a 3 horas al día. Por otro lado, se establece que las redes sociales se usan preferiblemente para mantener y/o hacer nuevas amistades, para mantener contacto con otros y en menor nivel para realizar sus labores académicas. Se establece que las redes sociales impactan negativamente en el desarrollo social de los adolescentes, que conlleva a un cambio radical en las formas de interacción a partir del avance tecnológico,

dado que se elimina completamente la comunicación y el contacto físico. El impacto en las interacciones personales es regular, sin afectar los aspectos familiares y académicos en los adolescentes. A pesar que las redes sociales contribuyen en la creación de vínculos amicales y contribuyen a desarrollar actividades lúdicas, tiene un aspecto negativo, la presencia de comentarios indeseados a causa de riñas o malos entendidos.

En Lima, Colque (2018), en su tesis titulada “Usos de las redes sociales y su impacto en las relaciones interpersonales de los adolescentes de cuarto grado de secundaria de un colegio particular de clase media alta en Lima”, concluye que los adolescentes destacan el uso de las redes sociales para el establecimiento de comunicaciones instantáneas, permitiendo entablar adecuadas relaciones con familiares y amigos. Sin embargo, el uso frecuente se considera un elevado riesgo dado que los adolescentes tienden a suplir sus relaciones personales con su entorno, para estar pendientes de sus contactos en redes sociales, ello conlleva a conductas potencialmente dañinas que lo orientan a un aislamiento familiar y social, incrementando la interacción en el medio virtual antes que el real, siendo el preferido para ellos.

En Puno, Surco (2017), en su tesis titulada “Incidencia de las redes sociales en la comunicación interpersonal de los estudiantes de la Universidad Privada San Carlos 2014”, concluye que casi la totalidad (94.3%) de estudiantes tiene presencia en las redes sociales, siendo Facebook la herramienta preferida por considerarla de uso sencillo y de gran utilidad. Asimismo, se establece que la relación con el medio social y familiar es buena en el 66% de evaluados, donde se mantiene comunicación en redes sociales con amigos y hermanos en el 34% y 24% respectivamente. La mayoría de estudiantes experimentan alteraciones en su forma de interactuar, considerando que las comunicaciones a través de redes sociales son fluidas, prácticas, y rápidas, a lo que se adicionan recursos multimedia (video, imagen y audio), que aportan un sentido más amigable, extrovertido y divertido a las comunicaciones. Por otro lado, un alto porcentaje de adolescentes han visto alterada sus comunicaciones interpersonales al no encontrar temas de conversación, además de las dificultades que se presentan

a nivel de escritura y pronunciamiento; así como la presencia de conflictos interpersonales a causa de comentarios o publicaciones compartidas en redes sociales, por desconocimiento de los contactos virtuales o identidades alteradas. Alterar

Por tanto, a causa de los estudios realizados en el ámbito internacional y nacional, se establece que las redes sociales tienen gran impacto en las relaciones interpersonales de los adolescentes, que en la mayoría de casos resultan problemáticos.

Respecto a las redes sociales, el término se origina desde una perspectiva antropológica; siendo que las redes sociales según Adler (1994) son estructuras sociales que se representan de forma gráfica como un modelo de nodos y aristas, correspondientes a las personas y sus interacciones respectivamente; siendo los tipos más comunes de interacción, los siguientes: amistad, comunicación, relaciones sexuales y financieras.

Desde una perspectiva actual, a partir de los avances tecnológicos se amplió la concepción de red social, tal como lo manifiestan Peña, Pérez & Rondón (2010), quienes la consideran como un entorno diseñado para la interacción de los individuos en un medio tecnológico, considera todo tipo de relación: social, financiera, educativa e incluso sexual.

Boyd & Ellison (2007) define una red social como el conjunto de servicios donde se otorga a los usuarios facultades para la creación de perfiles públicos y semipúblicos al interior de un sistema articulado, el cual se define a partir de un listado de participantes que se encuentran conectados en simultáneo; asimismo, permite el recorrido a través del listado de conexiones entre los contactos, dichas conexiones tienen distinta nomenclatura dependiendo de la plataforma utilizada.

Calva et al. (2019) aseveran que una relación social en medios virtuales permite generar un vínculo entre los individuos que se encuentran físicamente distantes, logrando una conexión permanente en línea; siendo resultado de esta interacción la formación de lazos amicales y relaciones amorosas,

incluyendo matrimonios espontáneos a través de plataformas digitales; ello a partir de la naturaleza de los sitios digitales que facilita la interacción espontánea para el intercambio de ideas, emociones y sentimientos, lo que tiende a formar vínculos de confianza y posteriormente relaciones interpersonales cercanas.

Respecto de las relaciones interpersonales, Garrido y Reyes (2014) aducen que son las interacciones emergentes del contacto presente en un grupo humano, compuesto al menos por dos personas, donde confluyen habilidades emocionales y sociales que promueven las capacidades efectivas de expresión, escucha y resolución de conflictos.

Gonzáles (2004) define relaciones interpersonales como las interacciones de dos o más individuos en un entorno comunitario, con la finalidad de transmitir sentimientos y emociones, desarrollar actividades en conjunto y objetivos comunes, lo que les permite adaptarse e integrarse a la sociedad.

Existen distintos tipos de relaciones interpersonales, Gonzáles (2004) especifica los siguientes:

Relaciones superficiales e íntimas, corresponde al tipo relacional donde prevalece la satisfacción de necesidades afectivas, que surgen de interacciones momentáneas y principalmente a causa trabajos particulares.

Relaciones personales o sociales, está referido a la relación con uno mismo, además de la relación que surge en un medio social como parte de un grupo de individuo; ambos tipos de relación son complementarias entre ellas, dado que la relación social surge a partir de una relación personal adecuada, que permite complementar aportando positivamente al grupo con sus características personales.

Relaciones amorosas, referidas al vínculo interpersonal, caracterizado por la intimidad, pasión y compromiso.

Además, Calva et al. (2019) afirma que las relaciones interpersonales presentan constantes transformaciones en distintos ámbitos de la actividad humana, donde la inclusión de la tecnología ha modificado la forma de

comunicación interpersonal. A partir de las interacciones digitales entre individuos, se crean distintas percepciones de tiempo y espacio, aportando un sentido de inmediatez en los eventos y celeridad en cada acción realizada.

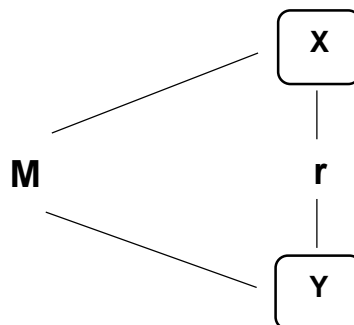
III. METODOLOGÍA

3.1. Tipo y diseño de investigación

Tipo de investigación: Aplicada

Diseño de investigación:

El estudio presentó un diseño **no experimental, transversal descriptivo correlacional**, dado que las variables no fueron sometidas a manipulación alguna, describiéndose tal como se manifiestan en la realidad; además, al ser transversal, los datos se recolectaron sólo una vez; finalmente, se consideró correlacional porque buscó establecer una relación entre el uso de redes sociales y las relaciones interpersonales de los adolescentes (Hernández, Fernández y Baptista, 2014).



Donde:

M: Distrito de Ayacucho

X: Redes sociales

Y: Relaciones interpersonales

r: Relación entre redes sociales y relaciones interpersonales

3.2. Variables y operacionalización

Variable 1: Redes sociales

Variable 2: Relaciones interpersonales

3.3. Población, muestra y muestreo

Población

La población se conformó por todos los adolescentes de la urbanización Las Nazarenas en el distrito de Ayacucho, donde su rango de edad oscila entre 15 y 17 años; considerando un total de 300 adolescentes.

Criterios de inclusión:

Adolescentes entre 15 y 17 años.

Adolescentes que residen en la urbanización Las Nazarenas del distrito de Ayacucho.

Adolescentes cuyos padres autorizaron su participación en el estudio.

Adolescentes con acceso a recursos tecnológicos

Adolescentes con cuentas en redes sociales

Criterios de exclusión:

Adolescentes menores de 15 y mayores de 17 años.

Muestra

El tamaño muestral se determinó a partir de la fórmula para el cálculo de la muestra en poblaciones finitas (300 adolescentes), considerando una probabilidad $p = 0.5$, dado que no existen referencias de investigaciones similares en la población de estudio especificada

$$n = \frac{N * Z_{1-\alpha/2}^2 * p * q}{d^2(N - 1) + Z_{1-\alpha/2}^2 * p * q}$$

Donde:

n = Tamaño muestral

N = Total poblacional (300 adolescentes)

$Z_{1-\alpha/2}$ = valor de confianza (1.96 – IC 95%)

p = proporción esperada (0.5)

d = precisión (0.05 – precisión de 95%)

Reemplazando en la ecuación:

$$n = \frac{300 * 1.96^2 * 0.5 * 0.5}{0.05^2 * (300 - 1) + 1.96^2 * 0.5 * 0.5}$$

$$n = 168 \text{ adolescentes}$$

La muestra se constituyó por 168 adolescentes de 15 a 17 años de la urbanización Las Nazarenas en el distrito de Ayacucho.

Muestreo

El muestreo corresponde al tipo probabilístico, donde los elementos muestrales fueron seleccionados de forma aleatoria simple, para su participación en el estudio.

Unidad de análisis

Muestra de adolescentes que usan redes sociales.

3.4. Técnicas e instrumentos de recolección de datos

Técnicas

En el presente estudio se empleó como técnica la **encuesta**, con lo cual se formularon interrogantes de manera directa a los adolescentes evaluados.

Instrumentos

Para la recolección de datos se emplearon dos **cuestionarios** específicamente elaborados para la presente investigación, los que fueron sometidos a un proceso de validación y medida de confiabilidad, que surge de la ejecución de una prueba piloto.

a) Instrumento para el uso de redes sociales

Para valorar el uso de redes sociales en adolescentes se utilizó el Test de Adicción a Redes Sociales (ARS) de Miguel Escurra Mayaute y Edwin Salas Blas en Lima (Escurra y Salas, 2014). El

cuestionario se compone de 24 ítems de orientación positiva, donde las alternativas de respuesta corresponden a 5 niveles: nunca (0), rara vez (1), algunas veces (2), casi siempre (3) y siempre (4). Las interrogantes corresponden a 3 factores: a) obsesión por las redes sociales (10 ítems), b) falta de control personal en el uso de las redes sociales (6 ítems), c) uso excesivo de las redes sociales (8 ítems); de acuerdo al puntaje obtenido se podrá determinar la siguiente valoración: Bajo uso (≤ 40 pts.), Uso normal (41–56 pts.), Uso excesivo (57-72 pts.) y Adicción (>73 pts.), la cual permite asociar un valor numérico con una escala ordinal para la variable redes sociales.

El cuestionario presentó validez por criterio de jueces y un alto grado de confiabilidad a partir de la prueba de consistencia interna con un alfa de Cronbach de 0.96.

b) Instrumento para evaluar las relaciones interpersonales

Se empleó la Escala de Relaciones Interpersonales, una adaptación realizada por María Elizabeth Valdez Burgos (Valdez, 2019) para su aplicación en adolescentes. El instrumento se compone por 27 ítems de orientación positiva y negativa, a través de los cuales se evalúa las siguientes dimensiones: comunicación (8 ítems), actitud (13 ítems) y trato (6 ítems). Las respuestas se miden en una escala de 1 a 5, que corresponden a las alternativas: nunca (1), casi nunca (2), a veces (3), casi siempre (4) y siempre (5). La valoración de las relaciones interpersonales se realizó de acuerdo al puntaje obtenido en el cuestionario de acuerdo al siguiente detalle: relaciones positivas (82-135 pts.) y relaciones negativas (27-81 pts.)

El cuestionario presentó validación de contenido por criterio de jueces especialistas en la materia, y un nivel de confiabilidad alto, dado que se obtuvo un coeficiente alfa de Cronbach de 0.806.

3.5. Procedimientos

Los datos fueron recopilados a través de visitas focalizadas a cada vivienda de los participantes del estudio, donde se procedió a solicitar la autorización de los padres para que sus hijos puedan participar en el estudio, con la firma de un consentimiento informado.

Posteriormente, se procedió a encuestar a los adolescentes conformantes de la muestra, de acuerdo a los lineamientos establecidos para cada uno de los cuestionarios utilizados.

Producto de las restricciones de interacción social presentes en el momento de la encuesta se procedió a la interrogación de los participantes por aplicación virtual de instrumentos mediante formularios de Google, con la supervisión directa al proceso mediante videollamadas por Google Meet, realizando la aplicación simultánea de los cuestionarios a grupos conformados por un máximo de 20 estudiantes.

Los instrumentos obtenidos luego del proceso de recolección de datos, fueron digitalizados y tabulados adecuadamente empleando herramientas de software.

Finalmente, se realizó el procesamiento estadístico de los datos recopilados.

3.6. Métodos de análisis de datos

Los datos obtenidos fueron procesados empleando Microsoft Excel 2017 para su categorización, posteriormente se importaron en el software estadístico SPSS versión 24, para el respectivo análisis a nivel descriptivo e inferencial. Se realizó la prueba de independencia estadística Chi-Cuadrado, puesto que las variables tienen naturaleza cualitativa.

3.7. Aspectos éticos

La presente investigación se fundamentó en el respeto a los principios de confidencialidad e integridad de la información, considerando como prioridad máxima el cuidado de la dignidad humana, sin contemplar el uso de los datos personales recopilados en el estudio, salvo con fines específicos del estudio. Asimismo, se consideró la originalidad de la

información presentada y los derechos de autor en cada cita realizada, los que fueron debidamente referenciadas acorde a la norma APA.

IV. RESULTADOS

4.1. Evaluar el nivel de uso de las redes sociales en adolescentes de 15 a 17 años

Tabla 1

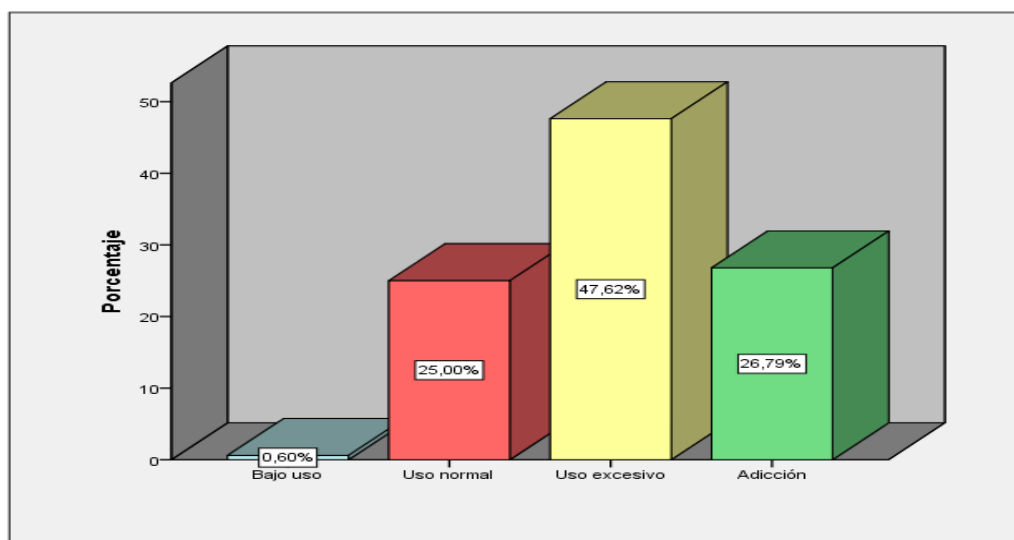
Nivel de uso de redes sociales en adolescentes de 15 a 17 años del distrito de Ayacucho, 2020

Nivel de uso	f	%
Bajo uso	1	0.6
Uso normal	42	25.0
Uso excesivo	80	47.6
Adicción	45	26.8
Total	168	100.0

Nota. Encuesta aplicada a los adolescentes de 15 a 17 años de Ayacucho, año 2020

Figura 1

Nivel de uso de redes sociales en adolescentes de 15 a 17 años del distrito de Ayacucho, 2020



Nota. Datos obtenidos de tabla 1.

Interpretación:

En la tabla N° 1 se aprecia que el 47.6% de adolescentes de 15 a 17 años presentan un uso excesivo de redes sociales, el 26.8% manifiesta adicción, el 25% uso normal y sólo el 0.6% un nivel bajo de uso.

Tabla 2

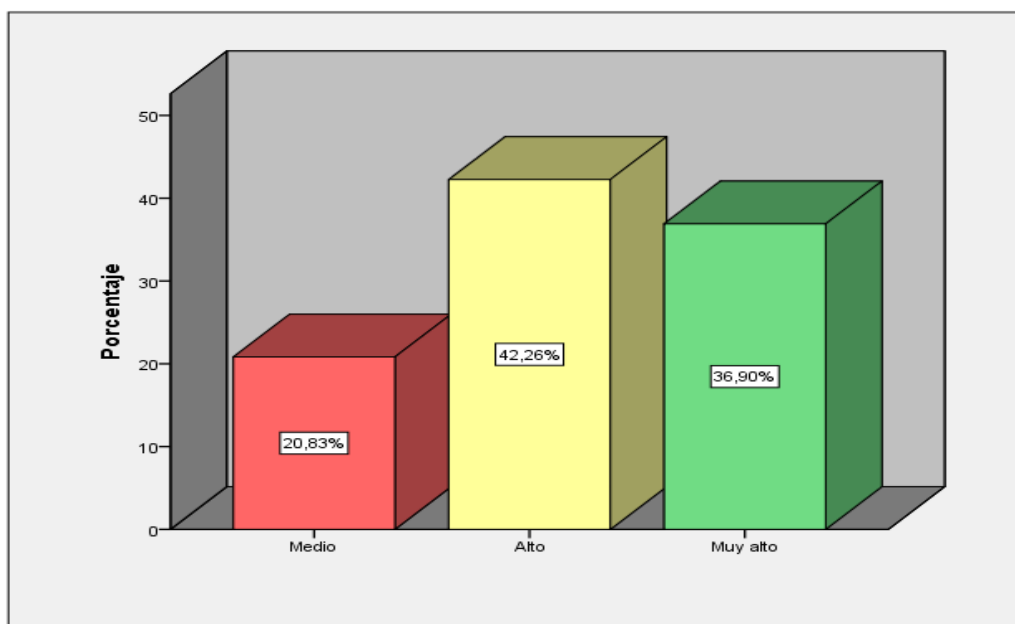
Dimensión: Obsesión por las redes sociales en adolescentes de 15 a 17 años del distrito de Ayacucho, 2020

Valoración	f	%
Bajo	0	0.0
Medio	35	20.8
Alto	71	42.3
Muy alto	62	36.9
Total	168	100.0

Nota. Encuesta aplicada a los adolescentes de 15 a 17 años de Ayacucho, año 2020

Figura 2

Dimensión: Obsesión por las redes sociales en adolescentes de 15 a 17 años del distrito de Ayacucho, 2020



Nota. Datos obtenidos de tabla 2.

Interpretación:

En la tabla N° 2 se aprecia que el 42.3% de adolescentes de 15 a 17 años presentan un nivel alto de obsesión por las redes sociales, el 36.9% un nivel muy alto, y el 20.8% un nivel medio; ninguno de los encuestados manifestó un nivel bajo.

Tabla 3

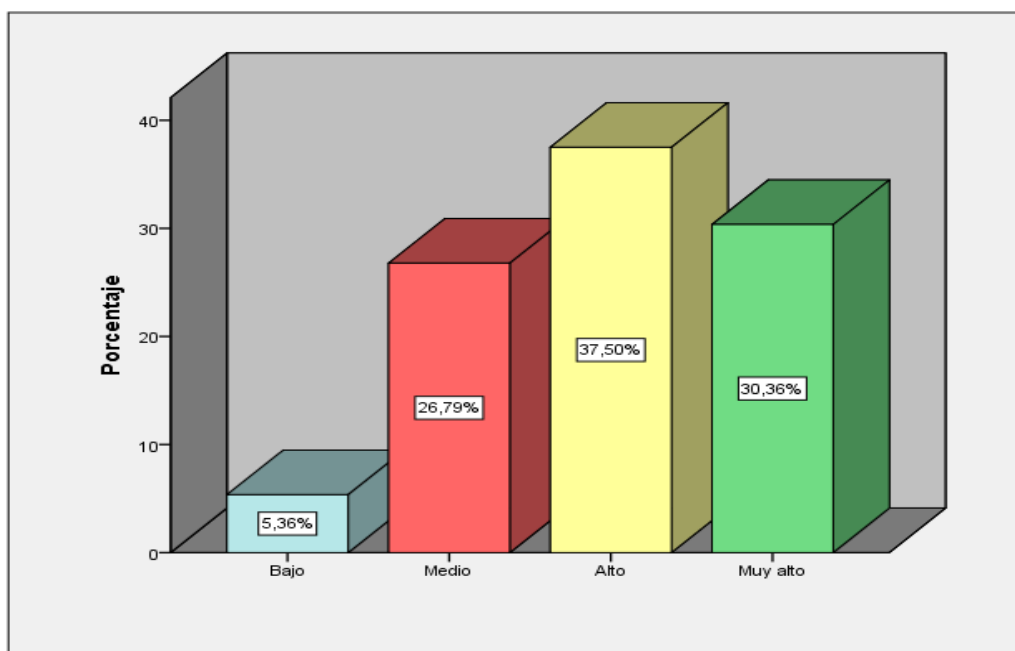
Dimensión: Falta de control personal en el uso de las redes sociales en adolescentes de 15 a 17 años del distrito de Ayacucho, 2020

Valoración	f	%
Bajo	9	5.4
Medio	45	26.8
Alto	63	37.5
Muy alto	51	30.4
Total	168	100.0

Nota. Encuesta aplicada a los adolescentes de 15 a 17 años de Ayacucho, año 2020

Figura 3

Dimensión: Falta de control personal en el uso de las redes sociales en adolescentes de 15 a 17 años del distrito de Ayacucho, 2020



Nota. Datos obtenidos de tabla 3.

Interpretación:

En la tabla N° 3 se aprecia que el 37.5% de adolescentes de 15 a 17 años presentan falta de control personal en el uso de redes sociales con un valor alto, el 30.4% muy alto, el 26.8% medio y sólo 5.4% un valor bajo.

Tabla 4

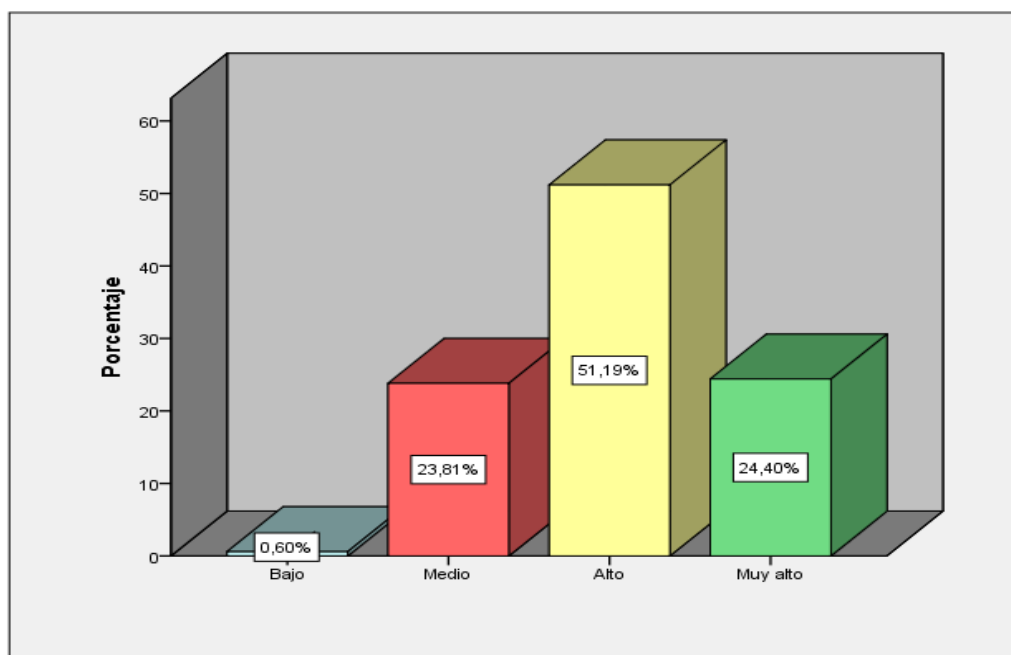
Dimensión: Uso excesivo de las redes sociales en adolescentes de 15 a 17 años del distrito de Ayacucho, 2020

Valoración	f	%
Bajo	1	0.6
Medio	40	23.8
Alto	86	51.2
Muy alto	41	24.4
Total	168	100.0

Nota. Encuesta aplicada a los adolescentes de 15 a 17 años de Ayacucho, año 2020

Figura 4

Dimensión: Uso excesivo de las redes sociales en adolescentes de 15 a 17 años del distrito de Ayacucho, 2020



Nota. Datos obtenidos de tabla 4.

Interpretación:

En la tabla N° 4 se aprecia que el 51.2% de adolescentes de 15 a 17 años presentan uso excesivo de las redes sociales con una valoración alta, el 24.4% muy alta, el 23.8% media y sólo 0.6% alcanzó la valoración baja.

4.2. Evaluar las relaciones interpersonales en adolescentes de 15 a 17 años

Tabla 5

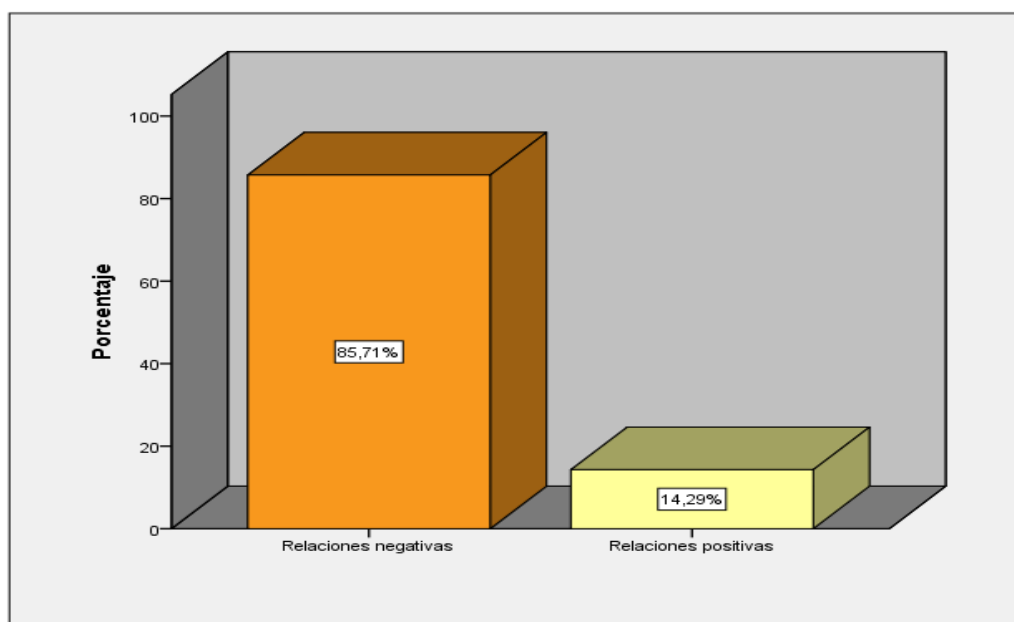
Nivel de relaciones interpersonales en adolescentes de 15 a 17 años del distrito de Ayacucho, 2020

Nivel de relaciones	f	%
Relaciones negativas	144	85.7
Relaciones positivas	24	14.3
Total	168	100.0

Nota. Encuesta aplicada a los adolescentes de 15 a 17 años de Ayacucho, año 2020

Figura 5

Nivel de relaciones interpersonales en adolescentes de 15 a 17 años del distrito de Ayacucho, 2020



Nota. Datos obtenidos de tabla 5.

Interpretación:

En la tabla N° 5 se aprecia que el 85.7% de adolescentes de 15 a 17 años presentan relaciones interpersonales negativas y sólo en el 14.3% son positivas.

Tabla 6

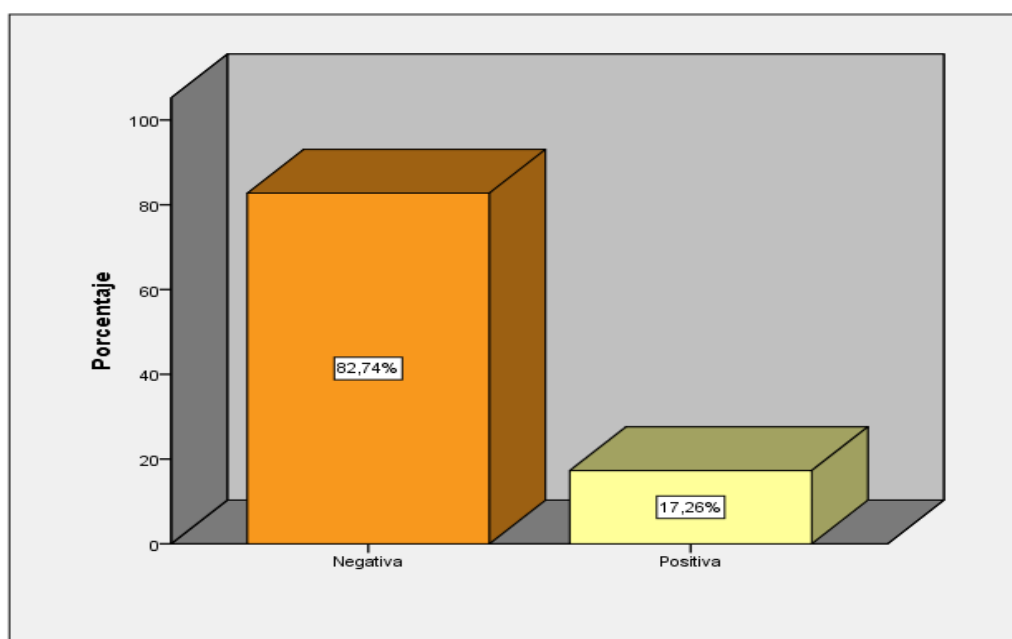
Dimensión: Comunicación en las relaciones interpersonales en adolescentes de 15 a 17 años del distrito de Ayacucho, 2020

Valoración	f	%
Negativa	139	82.7
Positiva	29	17.3
Total	168	100.0

Nota. Encuesta aplicada a los adolescentes de 15 a 17 años de Ayacucho, año 2020

Figura 6

Dimensión: Comunicación en las relaciones interpersonales en adolescentes de 15 a 17 años del distrito de Ayacucho, 2020



Nota. Datos obtenidos de tabla 6

Interpretación:

En la tabla N° 6 se aprecia que el 82.7% de adolescentes de 15 a 17 años presentan una valoración negativa respecto a la comunicación en las relaciones interpersonales y sólo en el 17.3% es positiva.

Tabla 7

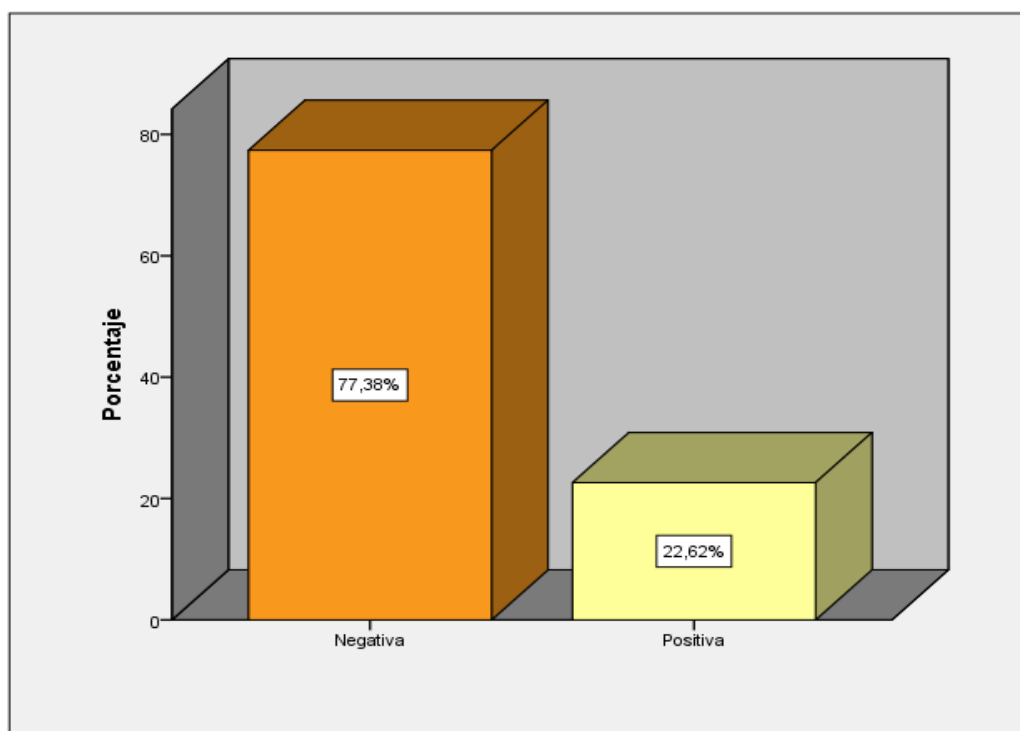
Dimensión: Actitud en las relaciones interpersonales en adolescentes de 15 a 17 años del distrito de Ayacucho, 2020

Valoración	f	%
Negativa	130	77.4
Positiva	38	22.6
Total	168	100.0

Nota. Encuesta aplicada a los adolescentes de 15 a 17 años de Ayacucho, año 2020

Figura 7

Dimensión: Actitud en las relaciones interpersonales en adolescentes de 15 a 17 años del distrito de Ayacucho, 2020



Nota. Datos obtenidos de tabla 7.

Interpretación:

En la tabla N° 7 se aprecia que el 77.4% de adolescentes de 15 a 17 años presentan una valoración negativa respecto a la actitud en las relaciones interpersonales y sólo en el 22.6% es positiva.

Tabla 8

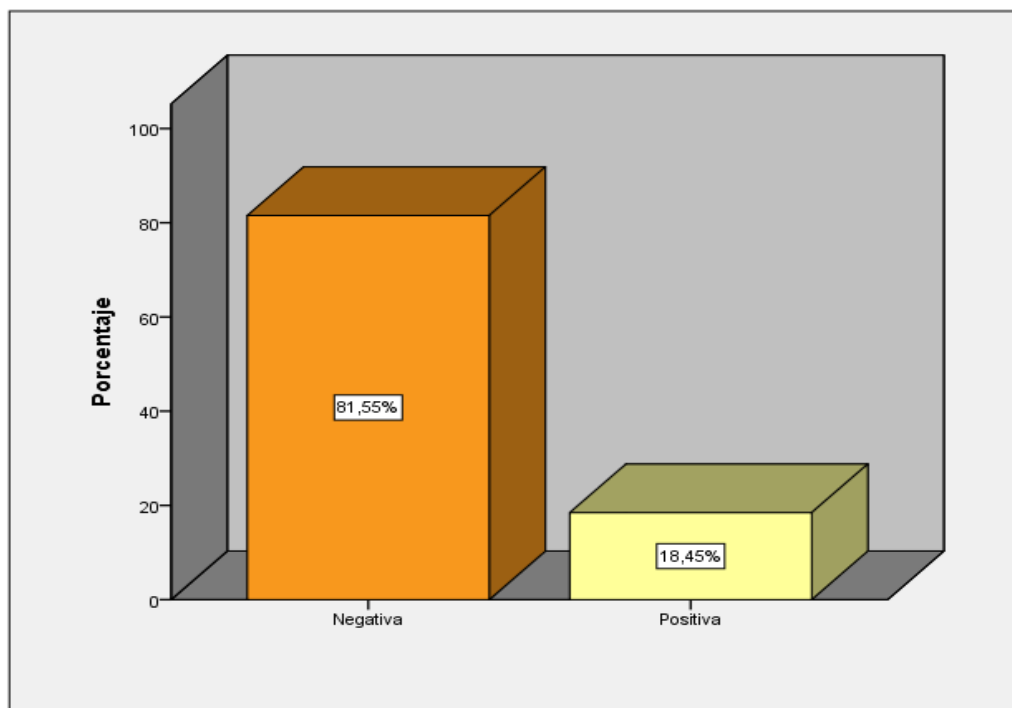
Dimensión: Trato en las relaciones interpersonales en adolescentes de 15 a 17 años del distrito de Ayacucho, 2020

Valoración	f	%
Negativa	137	81.5
Positiva	31	18.5
Total	168	100.0

Nota. Encuesta aplicada a los adolescentes de 15 a 17 años de Ayacucho, año 2020

Figura 8

Dimensión: Trato en las relaciones interpersonales en adolescentes de 15 a 17 años del distrito de Ayacucho, 2020



Nota. Datos obtenidos de tabla 8.

Interpretación:

En la tabla N° 8 se aprecia que el 81.5% de adolescentes de 15 a 17 años presentan una valoración negativa respecto al trato en las relaciones interpersonales y sólo en el 18.5% es positiva.

4.3. Evaluar el grado de relación entre el uso de redes sociales y las relaciones interpersonales en adolescentes de 15 a 17 años.

Tabla 9

Tabla cruzada en el uso de redes sociales y relaciones interpersonales en adolescentes de 15 a 17 años del distrito de Ayacucho, 2020

			Relaciones interpersonales		Total	
			Relaciones negativas	Relaciones positivas		
Redes sociales	Bajo uso	Recuento	1	0	1	
		% dentro de Relaciones interpersonales	0.7%	0.0%	0.6%	
	Uso normal	Recuento	42	0	42	
		% dentro de Relaciones interpersonales	29.2%	0.0%	25.0%	
	Uso excesivo	Recuento	79	1	80	
		% dentro de Relaciones interpersonales	54.9%	4.2%	47.6%	
	Adicción	Recuento	22	23	45	
		% dentro de Relaciones interpersonales	15.3%	95.8%	26.8%	
			Recuento	144	24	168
	Total	% dentro de Relaciones interpersonales		100.0%	100.0%	100.0%

Nota. Encuesta aplicada a los adolescentes de 15 a 17 años de Ayacucho, año 2020

Tabla 10

Prueba Chi-cuadrado para establecer la relación entre el uso de redes sociales y las relaciones interpersonales en adolescentes de 15 a 17 años del distrito de Ayacucho, 2020

	Valor	df	Significación asintótica (bilateral)
Chi-cuadrado de Pearson	68,106 ^a	3	0.000
Razón de verosimilitud	64.687	3	0.000
Asociación lineal por lineal	46.610	1	0.000
N de casos válidos		168	

Nota. a. 2 casillas (25,0%) han esperado un recuento menor que 5. El recuento mínimo esperado es ,14.

Interpretación:

En la tabla N° 10 se presenta la prueba Chi-Cuadrado de independencia, en la cual se obtuvo un valor de X^2 igual a 68.106 y significancia p de 0.000, el cual es menor a 0.05, lo que demuestra la presencia de una asociación entre las variables con una significancia de 95%. De ello, puede afirmarse que existe una relación significativa entre el uso de redes sociales y las relaciones interpersonales en adolescentes de 15 a 17 años del distrito de Ayacucho, 2020.

Tabla 11

Prueba de hipótesis

Hipótesis

Ho: No existe una relación significativa entre el uso de redes sociales y las relaciones interpersonales en adolescentes de 15 a 17 años de la urbanización Las Nazarenas del distrito de Ayacucho, 2020

H1: Existe una relación significativa entre el uso de redes sociales y las relaciones interpersonales en adolescentes de 15 a 17 años de la urbanización Las Nazarenas del distrito de Ayacucho, 2020

Nivel de significancia

Nivel de Significancia (alfa) $\alpha = 5\% = 0,05$

Estadístico de prueba

Chi-Cuadrado

Valor Chi-Cuadrado = 68.106

Valor de P= 0,000%

Nota. Datos obtenidos de tabla 10

Interpretación

Con una probabilidad de error del 0,000% existe una asociación significativa entre uso de redes sociales y las relaciones interpersonales en adolescentes de 15 a 17 años de la urbanización Las Nazarenas del distrito de Ayacucho, 2020.

Toma de decisiones

Se rechaza la hipótesis nula y se acepta la hipótesis alternativa, que indica lo siguiente: Existe una relación significativa entre el uso de redes sociales y las relaciones interpersonales en adolescentes de 15 a 17 años de la urbanización Las Nazarenas del distrito de Ayacucho, 2020

V. DISCUSIÓN

Los resultados obtenidos en la investigación permiten determinar la relación entre el uso de redes sociales y las relaciones interpersonales en adolescentes de 15 a 17 años de la urbanización Las Nazarenas del distrito de Ayacucho, durante el año 2020; para lo cual se formularon objetivos a nivel específico referidos a evaluar el nivel de uso de las redes sociales en adolescentes de 15 a 17 años, las relaciones interpersonales en adolescentes de 15 a 17 años y el grado de relación entre el uso de redes sociales y las relaciones interpersonales en adolescentes de 15 a 17 años; por lo cual se emplearon dos cuestionarios para la recolección de datos, el Test de Adicción a Redes Sociales (ARS) y la Escala de Relaciones Interpersonales, que presentaron niveles elevados de confiabilidad con valores alfa de Cronbach de 0.96 y 806 respectivamente; realizando el análisis descriptivo e inferencial de los datos recabados empleando tablas de distribución de frecuencias y gráficos de barras, complementados con la prueba de independencia de Chi Cuadrado para determinar la asociación entre las variables.

Respecto a los niveles de uso de redes sociales en los adolescentes estudiados, se establece que el 47.6% evidencian uso excesivo, incluso alcanzando niveles de adicción en el 26.8% de ellos; lo cual presenta similitudes con la investigación de Castellanos (2015), quien establece niveles elevados en el uso de redes sociales, percibiéndose como un espacio de difusión masiva donde se expresen sentimientos negativos y reacciones hostiles.

Las redes sociales como manifestación de la interacción entre individuos por medios virtuales, se presentan como medios preferidos de comunicación por la tendencia a reducir el uso de palabras escritas, dando lugar a herramientas multimedia y elementos visuales de valor agregado en representación de palabras u oraciones; lo que de acuerdo con Calva et al. (2019); tiene una tendencia creciente a la dependencia tecnológica y conductas antisociales.

Sobre las dimensiones del uso de redes sociales, la obsesión por las redes sociales se manifestó con niveles altos en el 42.3% de adolescentes; mientras

que, la falta de control personal en el uso de redes sociales, alcanzó valores altos en el 37.5% de encuestados, lo que demuestra la influencia negativa del uso repetido de las redes sociales, llegando a generar ciertos niveles de dependencia; lo cual coincide con la investigación de Solano (2015), que determina un incremento en la cantidad de adolescentes con dificultades de autocontrol y predominancia de conductas antisociales.

De la misma manera, se evaluó el uso excesivo de las redes sociales con una valoración alta en el 51.2% de adolescentes, similar al estudio de Arévalo y Ventura (2016) quienes determinaron un nivel de uso excesivo de redes sociales en adolescentes sin el control parental adecuado.

El uso desmedido de las redes sociales es consecuencia de la cibercultura imperante en los tiempos actuales según lo fundamentado por Castells et al. (2001), quien resalta la incursión de la tecnología en las interacciones entre las personas y su proceso comunicativo.

Respecto a las relaciones interpersonales, se establece una valoración negativa en el 85.7% de adolescentes encuestados, lo cual denota ciertas deficiencias a nivel comunicativo y conductual. Lo cual presenta similitudes con la investigación de Arévalo y Ventura (2016), quienes determinaron niveles inadecuados en las relaciones sociales de los adolescentes, con afectación a sus interacciones familiares y escolares; al igual que los resultados obtenidos por Solano (2015), donde se manifiesta la incapacidad para comunicarse asertivamente en adolescentes, volviéndoles incapaces de manifestar emociones en la manera y tiempo correctos.

En los adolescentes evaluados se evidencia graves problemas a nivel comunicativo, lo que implica diversas deficiencias conductuales, que de acuerdo con González et al. (2015), no les permite transmitir experiencias y pensamientos de forma adecuada, a causa de alteraciones en sus capacidades sociales y afectivas.

Sobre las dimensiones de las relaciones interpersonales, se establece que la comunicación en los adolescentes adquiere una valoración negativa en el

82.7% de encuestados; similar a lo manifestado por Piloso (2018), quien determina ciertas alteraciones en el aspecto comunicativo de los adolescentes a partir del uso desmedido de la tecnología; lo mismo que, Martínez y Cortez (2017) quienes evidencian un deterioro en la comunicación primaria dentro y fuera del núcleo familiar.

El establecimiento de relaciones sociales por medios virtuales tiene implicancia directa en las formas de interacción, alterando la naturaleza y comportamiento de los vínculos creados entre las personas, tal como asevera González et al. (2015). Ello permite inferir que los adolescentes de la urbanización Las Nazarenas del distrito de Ayacucho, ostentan un elevado riesgo de desarrollar conductas poco sociables y un desmedro progresivo de sus relaciones interpersonales en la familia.

Mientras que, se manifiesta una actitud negativa en las relaciones interpersonales de los adolescentes con 77.4%. Además, el trato se considera negativo en el 81.5% de adolescentes evaluados; lo cual se asemeja al estudio de Solano (2015), quien manifiesta que los adolescentes tienden a manifestar conductas antisociales, ansiedad y niveles bajos de autoestima; mostrando actitudes negativas y trato inadecuado a su entorno social, por la pérdida de capacidad comunicativa apropiada.

Respecto a la relación entre las redes sociales y relaciones interpersonales; se obtuvo un valor Chi Cuadrado de 68.106 y significancia $p < 0.05$, lo que demuestra la presencia de una asociación entre las variables con una significancia de 95%; ello demuestra que existe una asociación significativa entre uso de redes sociales y las relaciones interpersonales en adolescentes de 15 a 17 años de la urbanización Las Nazarenas del distrito de Ayacucho, 2020, logrando comprobarse la hipótesis planteada en la investigación. Similar, a los planteado por Piloso (2018), quien afirma que el mantenerse conectado a las redes sociales podría afectar negativamente el desarrollo social y afectivo de los adolescentes, imposibilitándole la generación o mantenimiento de relaciones interpersonales adecuadas. No obstante, presenta diferencias con la investigación de Castellanos (2015), quien establece que el uso de redes

sociales tiene una influencia positiva en las relaciones interpersonales de los adolescentes.

El desarrollo de relaciones interpersonales a través de medios digitales, impide el normal desarrollo de las habilidades sociales requeridas para la interacción directa con los demás, de acuerdo con Calva et al. (2019); lo cual involucra dificultades para la transmisión de ideas, sentimientos y emociones, siendo ésta una preocupación de marcada relevancia, principalmente cuando el enfoque de sus efectos se presenta en sujetos en proceso de crecimiento y desarrollo.

VI. CONCLUSIONES

1. Las redes sociales presentan una relación significativa con las relaciones interpersonales en adolescentes de 15 a 17 años de la urbanización Las Nazarenas del distrito de Ayacucho.
2. El uso de redes sociales es excesivo en la mayoría de adolescentes de 15 a 17 años de la urbanización Las Nazarenas del distrito de Ayacucho, donde el comportamiento descrito se evidencia en el 47.6% de evaluados.
3. Las relaciones interpersonales se manifiestan como negativas en la mayoría de adolescentes de 15 a 17 años de la urbanización Las Nazarenas del distrito de Ayacucho, donde el comportamiento descrito se evidencia en el 85.7% de evaluados.
4. El grado de correlación obtenido a partir de la estadística Chi Cuadrado para determinar la relación entre redes sociales y relaciones interpersonales, es significativo con un coeficiente X^2 de 68.106 y $p < 0.05$.

VII. RECOMENDACIONES

- A los padres de familia, se recomienda establecer parámetros de uso de redes sociales en sus hijos adolescentes, donde se tenga acceso a las mismas para la supervisión y control de su actividad social, a fin de prevenir comportamientos inadecuados en la red o el uso desmedido de las plataformas virtuales disponibles.
- A los padres de familia, se sugiere mantener constante comunicación con sus hijos adolescentes a fin de generar lazos de confianza y relaciones favorables, con lo que se busca reducir la incidencia de comportamientos inadecuados e incentivar el desarrollo de habilidades comunicativas favorables para su desarrollo.
- A los docentes de educación secundaria, se recomienda incluir en su propuesta pedagógica la formación de actitudes y comportamientos adecuados a través de medios digitales, propiciando la creación de límites y cánones para el desarrollo de lazos comunicativos favorables en el desarrollo del menor.
- A futuros investigadores, se recomienda desarrollar nuevas estrategias vinculadas a relaciones interpersonales con nuevas propuestas de medición o modelos de valoración, que permita un análisis más completo de las implicancias de las redes sociales en dichas relaciones, en busca de ampliar las posibilidades de generalización en diversos contextos de investigación.

REFERENCIAS

- Adler, L. (1994). *Redes sociales, cultura y poder. Ensayos de Antropología latinoamericana*. México: Miguel Ángel Porrúa.
- Arévalo, A. y Ventura, V. (2016). *La influencia de las redes sociales en las relaciones interpersonales de los adolescentes* (Tesis de grado). Universidad de San Carlos de Guatemala, Guatemala.
- Boyd, D. & Ellison, N. (2007). Social network sites: Definition, history, and scholarship. *Journal of Computer-Mediated Communication*, 13(1), 11.
- Calva, D., Galarza, A. y Sare, F. (2019). Las redes sociales y las relaciones interpersonales de las nuevas generaciones de ecuatorianos. *Revista Conrado*, 15(66), 31-37.
- Castells, M., Tubella, I., Sancho, T. y Roca, M. (2001). *La transición a la sociedad red*. Barcelona: Ariel.
- Castellanos, C. (2015). *Influencia de las redes sociales en la relación de pareja de estudiantes de la Universidad Rafael Landívar* (Tesis de grado). Universidad Rafael Landívar, Guatemala.
- Colque, L. (2018). *Usos de las redes sociales y su impacto en las relaciones interpersonales de los adolescentes de cuarto grado de secundaria de un colegio particular de clase media alta en Lima* (Tesis para optar el Grado Académico de Maestro en Consejería). Universidad Antonio Ruiz de Montoya, Lima, Perú.
- Escorra, M. y Salas, E. (2014). Construcción y validación del cuestionario de Adicción a Redes Sociales (ARS). *Liberabit. Revista de Psicología*, 20(1), 73-91.
- Garrido, M. y Reyes, M. (2014). *Relaciones interpersonales en la educación*. México: Ediciones Pirámide.
- González, J. (2004). *Relaciones interpersonales*. México: Editorial El Manual Moderno.
- González, S., Zayas, A., y Guil, R. (2015). Relaciones personales en la sociedad de las redes sociales virtuales. *ResearchGate*, 2(1), 48.
- Hernández, R., Fernández, C. y Baptista, L. (2014). *Metodología de investigación*. (6a ed.). México: McGrawHill Education.

- Larrea, J. (2017). *Influencia del uso de las redes sociales en las relaciones interpersonales de los alumnos de 1° y 5° año de secundaria de la I.E José Gálvez Egúsquiza, Cajabamba, Cajamarca* (Tesis de grado). Universidad Privada Antenor Orrego, Trujillo, Perú.
- Martínez, J. y Cortez, J. (2017). *Redes sociales: impacto de relaciones interpersonales en estudiantes de la Escuela de Ciencias Sociales (San Salvador, 2017)* (Trabajo investigativo para para optar al Título de Licenciados en Sociología). Universidad de El Salvador, San Salvador, El Salvador.
- Ortiz, O. y Jiménez, S. (2016). *Redes Sociales y Relaciones Interpersonales de los Jóvenes Entre 15 y 17 Años de Edad del Quinto Año del Colegio Stella Maris de San Juan Del Sur* (Trabajo investigativo para obtener el Título de Licenciada en Sociología). Universidad Centroamericana, Managua, Nicaragua.
- Peña, K., Pérez, M. & Rondón, E. (2010). Redes sociales en Internet: reflexiones sobre sus posibilidades para el aprendizaje cooperativo y colaborativo. *Revista de Teoría y Didáctica de las Ciencias Sociales*,16(1),173-205.
- Piloso, J. (2018). *Las redes sociales y su influencia en las relaciones interpersonales en los adolescentes de las unidades educativas* (Tesis de grado). Universidad Estatal de Milagro, Milagro, Ecuador.
- Solano, J. (2015). *Las redes sociales y su influencia en las relaciones interpersonales de los adolescentes entre 15 y 16 años del Colegio Mixto Particular UPSE del Cantón La Libertad, provincia de Santa Elena, año lectivo 2014 - 2015* (Trabajo investigativo para obtener el Título de Licenciada en Sociología). Universidad Estatal Península de Santa Elena, La Libertad, Ecuador.
- Surco, F. (2017). *Incidencia de las redes sociales en la comunicación interpersonal de los estudiantes de la Universidad Privada San Carlos 2014* (Tesis para optar el título profesional de Licenciado en Ciencias de la Comunicación Social). Universidad Nacional del Antiplano, Puno, Perú.
- Valdez, M. (2019). *Relaciones interpersonales y habilidades sociales en estudiantes de cuarto y quinto año de secundaria de una institución educativa, 2018* (Tesis para optar el Título Profesional de Licenciada en Psicología). Universidad Señor de Sipán, Pimentel, Perú.

ANEXOS

Anexo 3. Matriz de operacionalización de variables

VARIABLES DE ESTUDIO	DEFINICIÓN CONCEPTUAL	DEFINICIÓN OPERACIONAL	DIMENSIONES	INDICADORES	ESCALA DE MEDICIÓN
REDES SOCIALES	Es un entorno diseñado para la interacción de los individuos en un medio tecnológico, considera todo tipo de relación: social, financiera, educativa e incluso sexual (Peña, Pérez & Rondón, 2010)	Las redes sociales serán valoradas a partir de la obsesión por las redes sociales, falta de control personal y el uso excesivo, para lo cual se empleará un cuestionario, evaluando las características en el uso de redes sociales como: Facebook, WhatsApp, Instagram, Twitter, Snapchat.	Obsesión por las redes sociales	<ul style="list-style-type: none"> • Necesidad de uso <ul style="list-style-type: none"> - Necesidad de permanecer conectado - Necesidad de incrementar tiempo de uso • Conexión en redes sociales <ul style="list-style-type: none"> - Satisfacción al permanecer conectado • Impacto emocional <ul style="list-style-type: none"> - Desesperación - Malhumor - Ansiedad 	Ordinal
			Falta de control personal en el uso de las redes sociales	<ul style="list-style-type: none"> • Actividad en redes sociales <ul style="list-style-type: none"> - Pensamiento enfocado en redes sociales • Hábitos de uso <ul style="list-style-type: none"> - Control de hábitos de uso • Tiempo de conexión <ul style="list-style-type: none"> - Tiempo invertido en redes sociales 	
			Uso excesivo de las redes sociales	<ul style="list-style-type: none"> • Descuido de vida social <ul style="list-style-type: none"> - Atención frecuente a redes sociales - Interacción con pareja, familiares o amigos • Descuido de obligaciones <ul style="list-style-type: none"> - Cumplimiento de tareas - Atención en horario de clase • Intensidad y frecuencia de uso <ul style="list-style-type: none"> - Dedicación a redes sociales 	

RELACIONES INTERPERSONALES	Son interacciones entre dos o más personas, las cuales pueden basarse en emociones, sentimientos, actividades sociales y otros; lo cual favorece a su adaptación e integración al mismo (González, 2004)	Las relaciones interpersonales se valoran de acuerdo al nivel de comunicación, actitud y trato presente en la interacción con el ambiente social.	Comunicación	<ul style="list-style-type: none"> • Flexibilidad • Agudeza • Receptividad • Estímulo • Asertividad • Silencio • Preparación • Cuidado 	Nominal
			Actitud	<ul style="list-style-type: none"> • Respeto • Comprensión empática • Solidaridad • Lealtad • Cooperación • Compañerismo 	
			Trato	<ul style="list-style-type: none"> • Buenos modales • Amabilidad • Cortesía 	

Fuente: Elaboración propia

Anexo 4. Instrumento de recolección de datos

Test de Adicción a las Redes Sociales

(Escurra y Salas, 2014)

Indicaciones: Se presentan 24 ítems respecto al uso de redes sociales, debiendo responder objetivamente a cada uno marcando con una "X", según las siguientes opciones de respuesta:

1 = Nunca (N) 2 = Rara vez (RV) 3 = A veces (AV) 4 = Casi siempre (CS)
5 = Siempre (S)

N°	Ítems	N	RV	AV	CS	S
Dimensión: Obsesión por las redes sociales						
1	Siento gran necesidad de permanecer conectada a las redes sociales.					
2	Necesito cada vez más tiempo para atender mis asuntos relacionados con las redes sociales.					
3	El tiempo que antes destinaba para estar conectada a las redes sociales ya no me satisface, necesito más.					
4	Apenas despierto ya estoy conectándome a las redes sociales.					
5	No sé qué hacer cuando quedo desconectada de las redes sociales.					
6	Me pongo de malhumor si no puedo conectarme a las redes sociales.					
7	Me siento ansiosa cuando no puedo conectarme a las redes sociales.					
8	Entrar y usar las redes sociales me produce alivio, me relaja.					
9	Cuando entro a las redes sociales pierdo el sentido del tiempo.					
10	Generalmente permanezco más tiempo en las redes sociales, del que inicialmente había destinado.					
Dimensión: Falta de control personal en el uso de las redes sociales						
11	Pienso en lo que puede estar pasando en las redes sociales.					
12	Pienso en que debo controlar mi actividad de conectarme a las redes sociales.					
13	Puedo desconectarme de las redes sociales por varios días.					
14	Me propongo sin éxito, controlar mis hábitos de uso prolongado e intenso de las redes sociales.					
15	Aun cuando desarrollo otras actividades, no dejo de pensar en lo que sucede en las redes sociales.					

16	Invierto mucho tiempo del día conectándome y desconectándome de las redes sociales.					
Dimensión: Uso excesivo de las redes sociales						
17	Permanezco mucho tiempo conectada a las redes sociales.					
18	Estoy atenta a las alertas que me envían desde las redes sociales a mi teléfono o a la computadora.					
19	Descuido a mis amigos o familiares por estar conectada a las redes sociales.					
20	Descuido las tareas y los estudios por estar conectada a las redes sociales.					
21	Aun cuando estoy en clase, me conecto con disimulo a las redes sociales.					
22	Mi pareja, o amigos, o familiares; me han llamado la atención por mi dedicación y el tiempo que destino a las cosas de las redes sociales.					
23	Cuando estoy en clase sin conectar con las redes sociales me siento aburrida.					
24	Creo que es un problema la intensidad y la frecuencia con la que entro y uso la red social					

Escala de Relaciones Interpersonales

(Valdez, 2019)

Indicaciones: Lea detenidamente cada ítem, donde se describen situaciones cotidianas en el día a día del estudiante, posteriormente marque con una (X) la opción que sea adecuada según su percepción. Considere que no hay respuesta correctas e incorrectas, sólo asegúrese de contestar con la verdad. Gracias por participar en el estudio.

1 = Nunca (N) 2 = Casi nunca (CN) 3 = A veces (AV) 4 = Casi siempre (CS)
5 = Siempre (S)

N°	Ítems	N	CN	AV	CS	S
Dimensión: Comunicación						
1	Mi compañero me escucha sin mostrar incomodidad, aunque tengan otras inquietudes, cuando tengo algo que decir.					
2	Mi compañero me escucha atentamente y me comprende cuando expreso un mensaje.					
3	Mi compañero se muestra interesado en lo que estoy pasando, cuando tengo un problema y converso con él.					
4	Mi compañero muestra disposición para solucionar algún desacuerdo a la brevedad posible y sin rencor, cuando he tenido algún inconveniente.					
5	Me siento reconfortado porque mi compañero me da ánimo para hacer frente a cualquier problema y resolverlo, cuando le converso sobre algo que me preocupa.					
6	Mi compañero sabe guardar silencio y me escucha cuando lo necesito.					
7	Cuando estoy en desacuerdo con mi compañero, le hago saber de tal forma que no se sienta ofendido.					
8	Cuando ocurre una discusión entre mi compañero y yo, respondo con frases irónicas.					
Dimensión: Actitud						
9	Se evidencia conflictos entre mis compañeros y yo por las diferentes formas de pensar.					
10	El respeto entre mi compañero y yo prevalece, aun cuando sucedan desacuerdos.					
11	Me pongo en el lugar de mi compañero e intento comprenderlo, cuando tienen un problema.					
12	Me resulta fácil comprender el comportamiento de mi compañero, aun cuando me hagan sentir incómodo.					
13	Mi compañero me aconseja cuando cometo un error, para no volver a equivocarme.					

14	Observo poco interés en mi compañero por ayudarme cuando tengo problemas.					
15	Realizo críticas negativas a mi compañero en ausencia de él.					
16	Cumplo con las actividades asignadas en aula y en el colegio.					
17	Mi compañero y yo asumimos con mucha responsabilidad, la realización de toda actividad, de manera que, cuando tengamos que informar sobre ello, lo hacemos adecuadamente.					
18	Entre compañeros nos ayudamos libremente, cuando tenemos varias tareas o trabajos.					
19	Mi compañero, dice estar ocupado cuando le pido un favor.					
20	Felicito a mi compañero por el día de sus cumpleaños y por otros acontecimientos personales.					
21	Siento antipatía por los compañeros que ocupan los primeros puestos en el orden de mérito.					
Dimensión: Trato						
22	Siento rechazo por mi compañero debido a diversas razones.					
23	Saludo amablemente a mi compañero.					
24	Me olvido de agradecer cuando mi compañero me hace un favor.					
25	Cuando solicito algo, lo hago diciendo "Por favor".					
26	Actúo con sencillez ante mis compañeros de aula y del colegio.					
27	Me alabo por mis méritos.					