



UNIVERSIDAD CÉSAR VALLEJO

**FACULTAD DE CIENCIAS DE LA SALUD
ESCUELA PROFESIONAL DE PSICOLOGÍA**

**Creencias Irracionales y Violencia de Pareja en Miembros de la
Comunidad de Alcohólicos Anónimos de Ica 2020**

TESIS PARA OBTENER EL TÍTULO PROFESIONAL DE:

Licenciado en Psicología

AUTOR:

Robín Fausto Bendezú Huarcaya (ORCID: 0000-0003-1823-7244)

ASESOR:

Mg. Martin Castro Santisteban (ORCID: 0000-0002-8882-6135)

LÍNEA DE INVESTIGACIÓN:

Violencia

LIMA – PERÚ

2021

Dedicatoria

El presente Informe de investigación está dedicado a todas aquellas personas que confiaron en mí y mostraron su apoyo para poder obtener uno de los anhelos más deseados por mi persona. A mis hijos siendo la mayor fortaleza para trabajar y seguir con el entusiasmo de alcanzar los objetivos y a la vez de trascender en la vida y poder contribuir a la medida de algunas dificultades sociales.

Agradecimiento

Mis agradecimientos a la Asociación Alcohólicos Anónimos Sección Perú y a los miembros de los grupos en la ciudad de Ica, por el aprendizaje constante durante mis estancias en los grupos, del mismo modo compartiendo sus experiencias de vida, fortalezas, debilidades y esperanzas.

Índice de contenido

Índice de contenidos

Dedicatoria	ii
Agradecimiento.....	iii
Índice de contenidos.....	iv
Índice de tablas.....	v
Resumen.....	vi
Abstract.....	vii
I. INTRODUCCIÓN	1
II. MARCO TEÓRICO	4
III. METODOLOGÍA	13
3.1 Tipo y diseño de investigación	13
3.2 Variables y operacionalización	12
3.3 Población, muestra, muestreo	14
3.4 Técnicas e instrumentos de recolección de datos	15
3.5 Procedimientos	17
3.6 Método de análisis de datos	18
3.7 Aspectos éticos	18
IV. RESULTADOS	19
V. DISCUSIÓN	26
VI. CONCLUSIONES	30
VII. RECOMENDACIONES	31
REFERENCIAS	32
ANEXOS	38

Índice de tablas

	pág.
Tabla 1 Relación entre creencias irracionales y violencia de pareja	19
Tabla 2 Nivel de creencias irracionales	20
Tabla 3 Nivel de violencia de pareja	21
Tabla 4. Relación entre creencias irracionales y violencia psicológica	22
Tabla 5. Relación entre creencias irracionales y violencia física	23
Tabla 6. Relación entre creencias irracionales y violencia física severa	24
Tabla 7. Relación entre creencias irracionales y violencia sexual	25

Resumen

Esta investigación tuvo como objetivo general determinar la relación entre creencias irracionales y violencia de pareja en miembros de la comunidad de alcohólicos anónimos de Ica, 2020. Se aplicó un diseño no experimental, de nivel descriptivo correlacional, en una población muestra constituida por 53 participantes. Se aplicó como instrumentos el Inventario de Creencias Irracionales creado por Ellis en 1986 y la Escala de Violencia de Pareja de Valdez et al. (2006). El recojo de la información de los participantes se realizó de manera presencial y telefónica. En los resultados se muestra que no existe relación significativa entre creencias irracionales y violencia de pareja en los miembros de la comunidad de alcohólicos anónimos ($p=.141$; $\rho=-.205$). En cuanto al nivel de creencias irracionales, se obtuvo en el nivel leve un 49,01 %, nivel limitante un 41,51% y nivel bajo un 9,43%; por otro lado, la violencia de pareja se encuentra en el nivel de medio con un 69,81 %, nivel alto un 30,19%. Se concluye que las creencias irracionales y la violencia de pareja se presenta de manera independiente en los miembros, es decir, las emociones negativas no se vinculan con las situaciones de violencia en relación de pareja.

Palabras clave: Creencias irracionales, violencia de pareja, comunidad de alcohólicos anónimos.

Abstract

The general objective of this research was to determine the relationship between irrational beliefs and intimate partner violence in members of the Alcoholics Anonymous community of Ica, 2020. A non-experimental design, with a correlational descriptive level, was applied in a sample population consisting of 53 participants. The Irrational Beliefs Inventory created by Ellis in 1986 and the Partner Violence Scale by Valdez et al. (2006). The collection of information from the participants was carried out in person and by telephone. The results show that there is no significant relationship between irrational beliefs and intimate partner violence in the members of the Alcoholics Anonymous community ($p = .141$; $\rho = -.205$). Regarding the level of irrational beliefs, it was obtained at the level level 49.01%, limiting level 41.51% and low level 9.43%; on the other hand, intimate partner violence is at the medium level with 69.81%, high level with 30.19%. It is concluded that irrational beliefs and partner violence occur independently in the members, that is, negative emotions are not linked to situations of violence in a relationship.

Keywords: Irrational beliefs, intimate partner violence, fellowship of Alcoholics Anonymous.

I. INTRODUCCIÓN

A nivel mundial, se ha reportado que más del 25% de la población mundial ha experimentado violencia en la relación de pareja tal es así que las cifras son alarmantes (Stets, 2015). En Irlanda, Australia y EE. UU se reportó altas tasas de mujeres abusadas físicamente durante su relación de pareja llegando al 26% y 41%; convirtiéndose por la magnitud de los hechos en un problema significativo de salud pública. Asimismo, tenemos que en Alemania en el 2017 tuvo un total de 113, 968 mujeres maltratadas, amenazadas por su pareja o ex pareja (Hébert, Lavoie y Fernet, 2019).

La Oficina Federal de Investigación Criminal explicó que en Sudáfrica y en la región Asia Pacífico la violencia de pareja ha llegado hasta el 46% en los hombres casados y lo mismo en el norte de India y uno de cada tres hombres en Bangladesh denuncian que han sido perpetradores de violencia física, sexual o ambas con sus esposas porque se sentían con derecho (Fulu, Jewkes, Roselli y García, 2013). Por otra parte, en España se reportó que el 24% y 28 % de mujeres son víctimas de violencia, sabiendo que la violencia aumenta hacia la mujer cuando tiene menos estudios educativos y a la vez dependencia económica (Ruiz, Escribà, Montero, Vives y Rodríguez, 2017; Martínez, 2018).

En el Perú, la situación acerca de la violencia de pareja es peligrosa, por lo que, ante ello, el gobierno se pronunció refiriendo que la violencia de pareja es un inconveniente de salud pública y ante esta problemática de la violencia se creó un plan nacional basado en el género, proyecto que se inició en el 2016, vigente hasta el año 2021, a cargo del Ministerio de la Mujer y Poblaciones Vulnerables (MIMP, 2016). De esta manera, en la región Ancash, en el distrito de Chimbote y Nuevo Chimbote, se registró aproximadamente mil seiscientos casos de violencia contra la mujer en el año 2019, cometidos por parte de la pareja, cifras mostradas por el gestor regional en Ancash del Programa Nacional de Violencia Familiar (Fernández, 2019).

Además, Molina (2020) manifiesta que en el Asentamiento Humano Víctor Raúl – Chimbote, el consumo de alcohol acrecienta la violencia por parte del

maltratador, de tal manera que esto ocasiona temor y perjuicio a la víctima en escenarios bochornosos, donde el 26.25% de señoras son víctimas de violencia psicológica, 35 por ciento sufren violencia verbal, el 26.25% violencia física y un 3.75% experimento violencia sexual y además su agresor consume alcohol.

Por otra parte, durante el 2018 en la ciudad de Ica, se registraron 3839 casos de violencia familiar, en promedio 11 denuncias diarias y en lo que va del año en esta región se atendieron 4400 casos de violencia contra la mujer y sus integrantes con un promedio de 12 casos diarios, de esta manera Ica se encuentra entre las primeras 10 regiones con más denuncias por violencia familiar (MIMP, 2018).

Después de haber redactado la presente realidad problemática, se formula la siguiente pregunta de investigación: ¿Existe relación entre creencias irracionales y violencia de pareja en miembros de la comunidad de alcohólicos anónimos de Ica 2020?.

En consecuencia, el presente estudio busca conocer la relación entre las creencias irracionales y la violencia de pareja, dado que existen pocas investigaciones locales e internacionales que hayan evaluado el papel de las variables antes mencionadas en la población de Alcohólicos Anónimos. También, es importante por considerarse un tema de salud pública, que afecta a muchas personas. Además, en su aporte social constituyen una fuente enriquecida de información que complementa el conocimiento para aquellos investigadores que pretendan profundizar y/o completar el tema de las creencias irracionales en esta población.

En esta misma dirección, se propone los siguientes objetivos que orientarán el presente estudio, como objetivo general: Determinar la relación entre creencias irracionales y violencia de pareja en miembros de la comunidad de alcohólicos anónimos de Ica, 2020. Los objetivos específicos están dirigidos a: Describir el nivel de creencias irracionales en miembros de la comunidad de alcohólicos anónimos de Ica, 2020; Describir el nivel de violencia de pareja en miembros de la comunidad de alcohólicos anónimos de Ica, 2020; además de: Relacionar las creencias

irracionalidad con la violencia psicológica en miembros de la comunidad de alcoholicos anónimos de Ica, 2020; Relacionar las creencias irracionales con la violencia física en miembros de la comunidad de alcoholicos anónimos de Ica, 2020; Relacionar las creencias irracionales con la violencia física severa en miembros de la comunidad de alcoholicos anónimos de Ica, 2020; Relacionar las creencias irracionales con la violencia sexual en miembros de la comunidad de alcoholicos anónimos de Ica, 2020.

Así mismo tenemos como hipótesis general: Existe relación entre creencias irracionales y violencia de pareja en miembros de la comunidad de alcoholicos anónimos de Ica 2020. Como hipótesis específicas: Existe relación entre creencias irracionales y violencia psicológica en miembros de la comunidad de alcoholicos anónimos de Ica, 2020; Existe relación entre creencias irracionales y violencia física en miembros de la comunidad de alcoholicos anónimos de Ica, 2020; Existe relación entre creencias irracionales y violencia física severa en miembros de la comunidad de alcoholicos anónimos de Ica, 2020; Existe relación entre creencias irracionales y violencia sexual en miembros de la comunidad de alcoholicos anónimos de Ica, 2020.

II. MARCO TEÓRICO

En cuanto a los antecedentes internacionales relacionados con las variables de estudio, se encontró la investigación realizado por Aušraitė y Žardeckaitė (2019), que tuvo como objetivo conocer la relación entre las creencias irracionales de las relaciones y las estrategias de resolución de conflictos. Fue un estudio de correlacional y transversal, con una muestra conformada por 148 adultos, empleando como instrumentos el cuestionario de las creencias irracionales sobre las relaciones de Eidelson y Epstein y el inventario Rahim Organizational Conflict – II. Los resultados mostraron que la creencia irracional más expresada fue que el desacuerdo era algo destructivo, también relacionándose con un mayor uso de la dominación y la evitación, además, otra creencia irracional expresada fue sobre las parejas no pueden presentar cambios y el perfeccionismo sexual.

Gündoğdu, Yavuzer y Karataş (2018), en Turquía, efectuaron un estudio con el objetivo de examinar las creencias irracionales en las relaciones románticas como predictor de agresión en adultos emergentes. Fue un estudio cuantitativo, la muestra compuesta por 351 jóvenes universitarios, los instrumentos empleados fueron la Escala de agresión (KAR-YA) y el Inventario de relaciones de Creencias irracionales (IRBI). Los resultados arrojaron que las creencias irracionales y las diferencias de género son los predictores significativos de la agresión en los adultos en la adultez emergente, además, el 23% sufrió de agresión física, un 17% registraron niveles de hostilidad, las diferencias de género son predictores de ira y agresión verbal (17%), un 10% registró ira.

En España, Padilla y Armas (2017) desarrollaron un estudio correlacional, con la finalidad de analizar la relación entre comunicación violenta y las creencias irracionales sobre la violencia, roles de género y relación de pareja. Conformando una muestra de 103 parejas, a quienes se aplicó como instrumento el Cuestionario de pautas de comunicación y resolución de conflictos en la pareja (CPC-RC-Pareja), el Cuestionario de las creencias irracionales y de pensamientos distorsionados sobre el uso de la violencia. Los resultados mostraron que tanto la creencia irracional y la comunicación violenta se correlacionan positivamente. Las personas que se mostraron sinceridad en sus respuestas, son las que reconocieron

tener ideas irracionales y distorsionadas sobre violencia, dependencia y rol de género. Las personas que desean proyectar una buena imagen de su persona, registraron una tendencia a negar las creencias y pensamientos distorsionados.

A nivel nacional, Molina (2020) realizó un estudio en Chimbote, con el objetivo de describir la violencia familiar y su relación con el maltratador que consume alcohol. Fue un estudio descriptivo transversal, con una muestra de 150 mujeres, utilizando como instrumentos la ficha sociodemográfica y un cuestionario de violencia familiar. Los resultados denotaron que un 61.5% de las mujeres refirieron haber sido víctima de violencia intrafamiliar en las diferentes formas, como: violencia verbal (35.5%), violencia psicológica (16%), violencia física (8.4%) y violencia sexual (1.6%). Además, el 65.4% fueron humilladas por su pareja, el 100% mencionaron que después haber sido violentadas las parejas se muestran cariñosos, el 36.7% indicaron que se les controlaba los ingresos que recibían y el 5.3% raras veces cedieron a tener relaciones sexuales por miedo a su pareja.

En Huancayo, Oregón y Villaverde (2019) efectuaron una investigación con la finalidad de establecer la relación entre las creencias irracionales y violencia de género en un centro de salud. Fue un estudio de tipo descriptivo correlacional, la muestra fue de 171 mujeres, los instrumentos empleados fueron el cuestionario de creencias irracional de Ellis y el cuestionario de violencia de género. Los resultados arrojaron que el 24.6% de los adultos de edad temprana registraron creencias irracionales, en la adultez intermedia fue de 21.1% y la carencia de ellas en un 0.6% y 0% en ambas edades. En la edad de adultez temprana, 51 féminas fueron violentadas y el 89.5% sufrieron violencia de género, el 87,1% de violencia psicológica, el 35.7% de violencia económica, el 39.2% de violencia física y el 9.4% de violencia sexual.

En Cusco, Aquehua y Tito (2019) en su estudio realizado tuvo como objetivo establecer la relación entre dependencia emocional y creencias irracionales en mujeres víctimas de violencia de pareja. Fue un estudio de correlacional, conformando una muestra de 158 mujeres víctimas de violencia, se utilizó como instrumentos el Cuestionario de Dependencia emocional (CDE) y el Inventario de

Creencias Irracionales (ICI) de Ellis. Los resultados mostraron una correlación significativa y positiva entre las variables, así mismo de los niveles de dependencia emocional, temor a la soledad, angustia de separación, búsqueda de atención, modificación de reglas y búsqueda de atención con las creencias irracionales.

También, en su estudio de Sandoval (2018) realizado en Chimbote, con el objetivo de describir el escenario de violencia intrafamiliar y las características de la pareja que consume bebidas alcohólicas. Fue un estudio descriptivo y transeccional, con una muestra de 245 mujeres y se aplicó un cuestionario de creación propia para medir la violencia. En los resultados, se obtuvo que la violencia verbal alcanzó un 35.5%, la violencia psicológica un 16%, la violencia física un 8.4% y la violencia sexual 1.6%. El 37.3% de las mujeres consumían bebidas alcohólicas, el 73.3% de ellas tenían parejas que si eran consumidores. El 61.5% indicaron haber vivido algún tipo de violencia.

Guevara y Suárez (2018) en su estudio correlacional, con la finalidad de determinar la relación entre creencias irracionales y dependencia emocional en víctimas de violencia de pareja. La muestra fue de 90 mujeres violentadas y los instrumentos empleados fueron el Inventario de Creencias irracionales de Ellis y el Cuestionario de Dependencia emocional de Lemos y Londoño. Los resultados indicaron una correlación significativa entre las dimensiones necesidad de aprobación, ausencia de autonomía y perfeccionismos. Se concluye que, aquellas mujeres que poseen creencias irracionales presentan dependencia emocional.

Sember (2017), en su estudio realizado en Lima, tuvo como objetivo identificar la relación entre creencias irracionales y violencia de pareja en estudiantes de una universidad de Lima. Siendo un estudio de tipo correlacional transversal, constituyendo una muestra fue 604 estudiantes, los instrumentos empleados fueron el inventario de creencias irracionales y la escala de violencia de pareja adaptada. Los resultados indicaron que las variables se correlacionan de modo significativo y directo ($r=0.514$). Tanto el nivel de creencias irracionales (39.2%) y violencia de pareja (37.9%) registraron un alto nivel, el nivel bajo registro un 24.2%. Se concluyó que la correlación si es demostrativa y continua entre las

variables y sus dimensiones, el pensamiento distorsionado fue predominante y las creencias irracionales fueron altas en los varones a diferencia de las mujeres.

En cuanto a la variable creencias irracionales, Ellis (2006) menciona que el pensamiento y las emociones no son procesos desiguales, sino que poseen combinaciones propias, se juntan de forma característica, y desde la parte práctica, tiene una interrelación general y nunca se las puede imaginar uno aparte del el otro. En tanto, Oblitas (2016) precisa que las creencias irracionales son como un conjunto de ideas alterados, creados por interpretaciones impropias que llegan a la cabeza del sujeto al momento de mirar o escuchar cualquier tipo de situaciones. Estos pensamientos creados por deducciones erróneas llevan al individuo a estados depresivos que genera una visión negativa de la realidad, en el que la persona predispone a la baja tolerancia y ansiedad. Además, son los promueven las conductas de la persona ya que si presenta pensamientos perjudiciales la persona puede llegar a comportarse de forma inadecuada.

En esta misma dirección, Ellis (2003) menciona algunas características de las creencias irracionales, estas son: los pensamientos se muestran en formas de requerimientos autoritarios; son absolutistas y subjetivos; son de escasas evidencias o de sustento; y normalmente cuentan con una premisa irracional. Además, ocasionan muchas veces ansia emocional e impiden la felicidad del individuo y cuando no son satisfechas experimentan insatisfacción y emociones desagradables que dificultan el cumplimiento y persecución de nuevas metas.

También, la Organización Panamericana de la Salud (OPS, 2009) refiere la importancia del estudio de las creencias irracionales, ya que estas ideas irracionales crean perturbaciones vehementes, entre ellas la ansiedad y depresión, ocasionando que este sea el trastorno que más afecta a América del Sur y a las islas del Caribe, asimismo es el trastorno más acostumbrado en el Perú, es por ello que la terapia racional emotiva conductual se ha desarrollado teniendo como base esencial substituir los pensamientos equivocados a través de la comprobación de la creencia irracional con la creencia racional y producir en el individuo una mayor felicidad y salud mental.

Para la presente investigación, se tiene en consideración a Albert Ellis, quien fundó en el año 1962 el modelo teórico denominado Terapia Racional Emotiva Conductual (TREC), luego de no estar satisfecho con los resultados de la persuasión psicoanalítica y el psicoanálisis en sus pacientes, mencionando que los problemas psicológicos se deben principalmente a patrones de pensamientos irracionales y, por tanto, desarrollan pensamientos inadecuados (Ellis, 2003).

Este modelo TREC conforma los siguientes aspectos: (A) Activador, representa un acontecimiento que puede ser interno o externo, por ejemplo, tu pareja te fue infiel (externo); y una sintomatología ansiosa, taquicardia, sudoración (interno). Seguidamente tenemos a (B) Belief (creencia), que viene a ser las creencias que se tienen cuando sucede el activador A, por ejemplo, cuando la persona dice esto no me puede pasar o no lo puedo soportar. Luego tenemos a (C) Consecuencias, que tienden a provocar tendencias emocionales como depresión, ansiedad, etc., y en el plano conductual la persona puede encerrarse y no querer conversar con nadie (Ellis, 2000).

Dentro de las creencias irracionales se identifican diez dimensiones, las cuales serán explicados a continuación. La primera dimensión, Necesidad de aprobación, es la necesidad muy excesiva de sentir que son aprobados esto es en cualquier diligencia que estén realizando, es la idea de ser amado y aprobado por la familia y amigos esto es intensamente importante y preciso para ser felices (Ellis, 1992). Segunda dimensión Perfeccionismo, es la creencia de la persona en la que tiene el deseo de alcanzar niveles altos y excesivos por ser perfecto y si no logra realizarlas con eficiencia, las personas son incompetentes e inútiles (Borda, Del Río y Torres, 2003).

Tercera dimensión Culpabilización, es la creencia de que todo ser humano que realiza actos malos y retorcidos deben de ser penadas, es una afirmación condenada ya que trae consigo reflexiones, por ejemplo, la gente que se equivoca debería de ser castigada, entre otros (Ellis y Dryden, 1989). Cuarta dimensión Intolerancia a la frustración, es la manera de pensar que cuando las cosas no le

salen bien, presentan un enfoque desastroso que es muy riguroso ya que conlleva a quejarse asiduamente de su mal destino (Navas, 1981).

Quinta dimensión Causas externas, comprende la manera de pensar que todo lo que nos pasa es culpa de factores externos, es decir es un pensamiento que es causada por situaciones externas, la persona pretende que no tiene el poder para manejar estas situaciones y no la pueden evitar, se la pasan echándole la culpa a los demás de su suerte (Ellis, 2006). Sexta dimensión Miedo o ansiedad, en la que, según esta dimensión, la ansiedad o miedo a lo inexplorado se muestra mediante inquietudes fenomenales que lleva a que la persona tenga el problema de enfrentarse a diversas circunstancias. Es la incertidumbre por el futuro aumentando nuestro estrés cuando no sabemos lo que va a pasar, piensa que el futuro es peligroso (Rojas, 2014).

Séptima dimensión Evitación de problemas, cuando se busca evitar la responsabilidad, es evitar las molestias, es una idea insensata usada para eludir tareas y compromisos por la exploración de una complacencia contigua (Ellis, 1992). Octava dimensión Dependencia, cuando la persona pierde la individualidad y necesita de alguna persona más enérgica con quien se convenga contar perennemente es decir busca protección en otras personas (Ellis, 1992).

Novena dimensión Afección al pasado, viene a ser la restricción que siente una persona para afrontar nuevos retos, se relaciona a sus experiencias pasadas y las extiende al presente, asumiendo lo que podría sucederle. Generándole malestar e insatisfacción respecto al presente (Becoña, 2006). Decima dimensión Facilismo, la cual, es una afirmación irracional que se centra en la ideología de que la felicidad acrecienta cuando no hacemos actividades productivas y disminuye cuando realizamos actividades productivas (McKay y Navas, 2008).

En relación a la violencia de pareja, Walker (2009) lo conceptualiza como la relación amorosa entre dos personas que atraviesan por ciertos acometimientos violentos, ya sean mutuas o de parte del maltratador hacia la víctima. Por lo que, si las acciones de maltrato ya se encuentran instauradas en la pareja, se cumplirá lo

estipulado por el ciclo de la violencia, entablado por las acumulaciones de tensiones, seguido por la explosión, y llegando a la reconciliación, convirtiéndose así en algo cíclico.

Para la Organización Mundial de la Salud OMS (2012 – 2020), la violencia de pareja es aquel comportamiento que causa daño físico, verbal o sexual, realizado por la pareja e incluye la coacción sexual, maltratos y aquellas conductas sometimiento. teniendo como resultado contusiones, daños psíquicos, problemas con el desarrollo o la muerte. Por otro lado, la OPS (2013), indica que la violencia de pareja es aquellas agresiones físicas, como los empujones, garrotes, las patadas, las relaciones sexuales forzadas, maltratos, intimidaciones, humillaciones, procedimientos controladores, aislamiento de la pareja, no tener acceso a la información, no tener asistencia y muchas formas de intimidación sexual.

Las características de la violencia tienen su origen en una ideología y una estructura es patriarcal y se fundamenta en las culturas, creencias y costumbres que benefician y conservan la relación de diferencia entre hombre y mujeres (Red Ciudadana de la Junta de Andalucía, 2017).

Po su parte lo ideológico está asentado en el dominio ideológico del hombre sobre la mujer esto se ha establecido desde diversas percepciones ideológicas, asimismo los roles de género edificados por las mujeres y los hombres han estado encaminados a que el hombre es privilegiado y debe ejercer control general sobre las mujeres (Ferran, 2017). En esta misma dirección el sistema patriarcal incrementa la invisibilidad social de las mujeres tendiendo a sentimientos de culpa y además concibe dependencia de la pareja exteriorizándose a través del dominio y sometimiento (Alberdi y Matas, 2002).

Así mismo para la presente investigación se tiene en consideración a Leonor Edna Walker, quien en 1979 la investigadora estadounidense representó por primera vez el círculo de la violencia, con el objetivo de ayudar a comprender y entender cómo se desarrolla la violencia de pareja. Dicho ciclo se desarrolla en tres fases (Walker, 2009).

La primera fase es la acumulación de tensión, donde el sujeto empieza a sentirse inquieto irritable descontento, dando lugar a agresiones verbales como gritos, insultos y empujones. También, en esta fase la pareja trata de justificar las agresiones de su agresor, expresado de manera verbal está muy cansado, tiene mucho trabajo, alguien le ha dado cólera o está muy estresado, además, la víctima va a realizar actos para complacer a al agresor y así evitar la agresión violenta (Walker, 2009).

La segunda es la Explosión o la Agresión, en la que, el agresor se vuelve más violento y más severo, además de los gritos y los insultos, manifiesta golpes, pateas, rompe cosas, amenazas de muerte, utiliza objetos para golpear, la somete sexualmente a su víctima. En esta fase la víctima le cuenta a alguien lo que sucede, pide ayuda; aunque en ocasiones se queda callada, no le cuenta a nadie por lo que están pasando, justifica a su agresor (Walker, 2009).

La tercera fase es la Luna de miel, en esta etapa el agresor va a rogar perdón, expresando que está arrepentido, promete que nunca más va a volverá a golpear a su víctima. En algunos casos le lleva flores, regalos y en muchas situaciones llora para que lo perdone, así mismo, la víctima lo perdona y confía en que no volverá a suceder. Seguidamente vendrán periodos de calma y afecto, hasta que vuelva a iniciarse el ciclo de la violencia (Walker, 1989).

Así mismo, la violencia de pareja comprende cuatro dimensiones, estas son: violencia física, violencia física severa, violencia sexual y violencia psicológica (Valdez et al, 2006).

La violencia física se muestra cuando la pareja agrede al conyugue a través de golpes, empujones, bofetadas, patadas, entre otros, estas circunstancias producen daño y además son fáciles de observar por las marcas que deja en el cuerpo, puede variar de frecuencia e intensidad y puede poner en riesgo la vida de la pareja (Valdez et al, 2006).

La violencia física severa se presenta cuando el maltratador amenaza con disparar o le dispara con arma de fuego a su víctima, le quema con cigarro o le prende fuego, hace sentir mucho miedo; en ese sentido, estas acciones no accidentales pueden provocar deterioro físico o la muerte (Valdez et al, 2006).

La violencia sexual se da cuando la pareja coacciona a una persona para tener relaciones sexuales y esta va en contra de su voluntad. También, en su gran mayoría tiene como propósito la sumisión y/o control de la mujer dominando el aspecto sexual con prácticas que no son de su complacencia y pone en riesgo su salud (Valdez et al, 2006; Fernández, 2014).

Por último, la violencia psicológica se da cuando el agresor constantemente ejerce un maltrato oral, doblega, hostiga, insulta y la aísla para tenerla bajo su control, este tipo de violencia es progresivo, está encaminada a la desvalorización y sometimiento de la otra persona, originando una baja autoestima y pérdida de autonomía para la toma de decisiones (Valdez et al, 2006; Cáceres 2011).

III. METODOLOGÍA

3.1. Tipo y diseño de investigación

3.1.1. Tipo de investigación

La presente investigación pertenece al tipo de investigación básica, porque se realizó la recopilación teórica y conceptual de estudios anteriormente investigados sobre una problemática con el objetivo es incrementar los conocimientos científicos (Neill y Cortez, 2018).

3.1.2. Diseño de investigación

Pertenece al diseño de investigación no experimental, porque no se manejaron las variables, y transeccional porque se recogieron los datos en un mismo momento, tal como los menciona Hernández, Fernández y Baptista (2014).

De nivel descriptivo correlacional, porque se estudiaron ambas variables con la intención de conocer si guardan o existe relación, en consecuencia, se investigó qué grado de relación hay entre las variables, así mismo porque indaga cómo se comporta una variable con otras variables relacionadas (Hernández et al., 2014).

3.2. Variables y operacionalización

Variable 1: Creencias irracionales

Definición Conceptual. - Son conocimientos propios de cada persona y con un sentido de carácter preferencial, siendo estas ideas absolutas; no existiendo relación, diferente de la realidad y provocan comportamientos negativos, inadecuados y transformaciones el comportamiento que interfieren en la obtención de realizaciones y metas (Ellis, 1981).

Definición Operacional. - Está determinado por los puntajes del inventario de creencias irracionales de Ellis que mide diez categorías que son: necesidades de aprobación, perfeccionismo, culpabilidad, intolerancia a la frustración, causas externas, miedo o ansiedad, evitación de problemas, dependencia, afección al pasado y facilismo, dicho registro está constituido por cien preguntas, diez para

cada dimensión y con alternativas dicotómicas, además de niveles bajo medio y alto.

Indicadores. - Necesidad excesiva de sentir aprobación, creencia de la persona de ser competente y perfecto, ciertas personas malas deberían ser castigadas, las cosas no van como uno quisiera que fueran, los acontecimientos externos son la causa de la mayoría de las desgracias de la humanidad, se debe sentir miedo o ansiedad ante lo desconocido o peligroso, es más fácil evitar los problemas y responsabilidades de la vida que hacerles frente, se necesita contar con algo más grande y más fuerte que uno mismo, el pasado tiene gran influencia en el presente, la felicidad aumenta con la inactividad, la pasividad y el ocio indefinido.

Escala de medición. - Ordinal.

Variable 2: Violencia de pareja

Definición Conceptual. - Hace referencia a las diversas formas de violencia practicada a la pareja alguna de ellas son en base al sexo o género y que colisiona de modo negativo en la identidad, personalidad, bienestar físico, psicológico o social (Organización Mundial de la Salud, 2017).

Definición Operacional. - Se mide por los puntajes de la escala de violencia e índice de severidad, adaptada por Valdez et al. (2006). Consta de 27 preguntas y mide cuatro factores de violencia: violencia psicológica, violencia física, violencia física severa y violencia sexual. Las alternativas de respuesta son nunca, a veces, varias veces, muchas veces y presenta categorías como bajo, medio y alto.

Indicadores. - Violencia psicológica: maltrato oral, doblega, hostiga, insulta y aísla; violencia física: golpes, empujones, bofetadas y patadas; violencia física severa: amenazas con disparar, disparo con arma de fuego, quemadura con cigarro; violencia sexual: la pareja coacciona para tener relaciones sexuales en contra de su voluntad.

Escala de medición. - Ordinal.

3.3. Población, muestra y muestreo

La población estuvo conformada por 53 varones mayores de edad y miembros de la asociación de Alcohólicos Anónimos de Ica, siendo entendida como el conjunto de elementos con características comunes, los cuales, se ajustan a los criterios específicos (Arias, Villasís y Miranda, 2016). Para el presente estudio, se trabajó con la totalidad de la población, por lo tanto, no se consideró muestra y muestreo.

Criterios de inclusión. - Miembros varones de la comunidad, con edades entre 18 y 74 años, que hayan tenido pareja los últimos seis meses, miembros que firmaron el consentimiento informado, que hayan participado voluntariamente de la investigación, que no tuvieron problemas de salud.

Criterios de exclusión. - Miembros que no desearon participar voluntariamente, que no tuvieron pareja, los miembros que han sido internados en centros terapéuticos y aquellos que han recaído.

3.4. Técnicas e instrumentos de recolección de datos

3.4.1. Técnicas

Para la recolección de datos se utilizó como técnica la encuesta, dicha técnica comprende preguntas dirigidas a los participantes, con la finalidad de obtener datos regulados y metódicos a través de instrumentos previamente validados y estandarizados, tal como lo dicen López y Fachelli (2016).

3.4.2. Instrumentos

Para medir las variables del estudio se han considerado los siguientes instrumentos.

Instrumento 1: Inventario de Creencias Irracionales

Para medir la primera variable, se utilizó el Inventario de Creencias Irracionales elaborado por Albert Ellis en 1986, traducido al español por Navas en

1998. Dicho instrumento tiene como objetivo evaluar las diez ideas equivocadas las cuales son aprendidas y adheridas a nuestra conducta a lo largo de nuestras vidas, siendo administrada a partir de los 12 años de edad, de forma individual o grupal, en tiempo aproximando de 30 minutos.

Está constituido por 100 ítems, distribuido en diez categorías o diez creencias irracionales: Necesidades de aprobación (ítem 1, 11, 21, 31, 41, 51, 61, 71, 81, 91); Perfeccionismo (ítem 2, 12, 22, 32, 42, 52, 62, 72, 82, 92); Culpabilidad, (ítem 3, 13, 23, 33, 43, 53, 63, 73, 83, 93); Intolerancia a la frustración (ítem 4, 14, 24, 34, 44, 54, 64, 74, 84, 94); Causas externas (ítem 5, 15, 25, 35, 45, 55, 65, 75, 85, 95); Miedo o ansiedad (ítem 6, 16, 26, 36, 46, 56, 66, 76, 86, 96); Evitación de problemas (ítem 7, 17, 27, 37, 47, 57, 67, 77, 87, 97); Dependencia (ítem 8, 18, 28, 38, 48, 58, 68, 78, 88, 98); Afección al pasado (ítem 9, 19, 29, 39, 49, 59, 69, 79, 89, 99); Facilismo (ítem 10, 20, 30, 40, 50, 60, 70, 80, 90, 100). Cada ítem tiene dos opciones de respuesta: en acuerdo, en desacuerdo; además, llevan al costado un paréntesis con uno o dos puntos: (.) (..).

La calificación se realiza a través de puntajes directos e indirectos, cuyos valores varían de 0 a 1 punto por cada ítem, se suman los puntajes de cada creencia de forma independiente, obteniéndose así un puntaje total para cada uno de ellos. En cuanto a su interpretación, se considera 0 como la inexistencia de la creencia y 10 como el puntaje más elevado. Los niveles de irracionalidad son: Bajo: 0 – 5; Leve: 6 – 7; Limitante: 8 - 10.

La prueba original, cuenta con una amplia aceptación, siendo usado por psicólogos del área clínica, la cual permitió que este instrumento tenga validez de contenido (Navas, 1989). Además, a través del coeficiente de consistencia interna obteniendo un valor de 0.78 (Pacheco, 1998).

En el Perú, Seminario (2018) estudió las propiedades psicométricas de la prueba en la ciudad de Piura, en la que, la validez de mediante criterio de jueces, alcanzando índices entre 0.80 y 1. Mediante el análisis factorial exploratorio, se obtuvo un índice de KMO= .671 y para la prueba de esfericidad de Bartlett un índice

de .000. La confiabilidad se obtuvo mediante el Alfa de Cronbach, arrojando un coeficiente de .541, siendo considerada una confiabilidad moderada.

Instrumento 2: Escala de violencia e índice de severidad

Como segundo instrumento, se utilizó la Escala de violencia elaborado en México por Valdez et al. (2006). Dicho instrumento tiene como objetivo medir los niveles de severidad de la violencia masculina hacia las mujeres en la relación de pareja. Aplicable a parejas jóvenes y adultos de 18 años en adelante.

Comprende 27 ítems, divididos en 4 dimensiones: violencia física, violencia emocional, violencia sexual, violencia económica. Cada ítem tiene cuatro opciones de respuesta: Nunca = 0; A veces = 1; Varias veces = 2; y Muchas veces = 3. En cuanto a su calificación, se suma las respuestas elegidas, obteniendo una puntuación directa, considerando los siguientes niveles: Bajo=0-30; Medio=31-60; Alto: 61-81.

En cuanto a su validez, mediante el análisis factorial con rotación Varimax arrojó una solución de cuatro factores con cargas factoriales de cada reactivo mayores a 0.40. Además, la combinación de los cuatro factores explicó 62.2% del total de la varianza. La confiabilidad mediante el Alfa de Cronbach indica una consistencia interna muy alta de 0.99 (Valdez et al., 2006).

3.5. Procedimientos

Una vez aprobado el proyecto de investigación se procedió a preparar el material y recursos necesarios para la recopilación de la información, solicitándose un documento formal a la Universidad Cesar Vallejo, el mismo que fue dirigido a la Asociación Alcohólicos Anónimos Sección Perú, Subtanjalla - Ica, dándole a conocer la importancia del estudio y solicitarle el permiso y facilidades para recoger la información de los miembros.

También, se adjuntó un modelo de consentimiento informado para conocimiento de los participantes el mismo que fue firmado antes de responder a

las preguntas de los instrumentos. Luego, se coordinaron y acordaron las fechas, horarios y lugar para el recojo de la información de los participantes se realizó de manera presencial y telefónica. una vez recolectada la información se procedió a organizar y depurarla. Por último, con la información recabada se elaboró la matriz de datos con el programa Excel.

3.6. Método de análisis de datos

En esta misma dirección teniendo la matriz de datos Excel se derivó a remitir al programa estadístico SPSS 23 Statistics. Este software proporciona herramientas para aclarar las relaciones entre variables y pasar la prueba de normalidad de datos en estadísticos descriptivos, en esta misma línea los resultados del estudio se presentaron en tablas estadísticas según las normas del APA edición 6ta.

3.7. Aspectos éticos

En el presente estudio realizado se siguió el principio de beneficencia, en la que se actuó como profesional, manteniendo la competencia, actuando en beneficio de los participantes. A la vez, se siguió el principio de no maleficencia, actuando sin causar algún daño, perjuicio o de manera intencional a los participantes y se respetó la dignidad, libertad, autonomía del participante. Además, se mantuvo el principio de autonomía aceptando libre y voluntariamente por las partes mediante un consentimiento informado, es decir se respetó los derechos de la persona y que pueda decidir por sí mismo, además de respetar su privacidad y autodeterminación. Por último, el principio de justicia, en la cual, se reconoció que todos los participantes tienen el derecho de los beneficios de la psicología sin discriminación, ni prejuicios y se procuró brindar de forma equilibrada la misma disposición en los procesos, procedimientos y servicios.

IV. RESULTADOS

Tabla 1

Relación entre creencias irracionales y violencia de pareja

Creencias irracionales y violencia de pareja			
	Coefficiente de correlación	1,000	-,205
Rho de Spearman	Sig. (bilateral)	.	,141
	N	53	53

En la tabla 1, se aprecia que la Sig. = 0,141 es mayor a 0,05, por lo tanto, no existe relación entre las variables creencias irracionales y violencia de pareja, es decir, se acepta la hipótesis nula.

Tabla 2

Nivel de creencias irracionales

Nivel	fi	%
Bajo o Ausencia	5	9.43
Limitación Leve	26	49.06
Limitante	22	41.51
Total	53	100

En la tabla 2, se muestra que las creencias irracionales se encuentran en el nivel de limitación leve con un 49,01 %, lo que equivale a 26 miembros, en el nivel limitante un 41,51% equivalente a 22 miembros, el nivel bajo o ausencia, tiene un 9,43%, equivalente a 5 miembros.

Tabla 3

Nivel de violencia de pareja

Nivel	fi	%
Bajo	0	0
Medio	37	69.81
Alto	16	30.19
Total	53	100

En la tabla 3, se muestra que la violencia de pareja se encuentra el nivel de medio con un 69,81 %, lo que equivale a 37 miembros, en el nivel alto un 30,19% equivalente a 16 miembros y el nivel bajo se encuentra desierto.

Tabla 4

Relación entre creencias irracionales y violencia psicológica

Creencias irracionales y violencia psicológica			
	Coeficiente de correlación	1,000	-,241
Rho de Spearman	Sig. (bilateral)	.	,082
	N	53	53

En la tabla 4, se observa una Sig. = 0,082 mayor a 0,05, por lo tanto, no existe relación entre creencias irracionales y violencia psicológica, es decir, se acepta la hipótesis nula.

Tabla 5

Relación entre creencias irracionales y violencia física

Creencias irracionales y violencia física			
	Coeficiente de correlación	1,000	-,155
Rho de Spearman	Sig. (bilateral)	.	,268
	N	53	53

En la tabla 5, se observa una Sig. = 0,268 mayor a 0,05, por lo tanto, no existe relación entre creencias irracionales y violencia física, es decir, se acepta la hipótesis nula.

Tabla 6

Relación entre creencias irracionales y violencia física severa

Creencias irracionales y violencia física severa			
	Coeficiente de correlación	1,000	-,069
Rho de Spearman	Sig. (bilateral)	.	,621
	N	53	53

En la tabla 6, se observa una Sig. = 0,621 mayor a 0,05, por lo tanto, no existe relación entre la variable creencias irracionales y violencia física severa, es decir, se acepta la hipótesis nula.

Tabla 7

Relación entre creencias irracionales y violencia sexual

Creencias irracionales y violencia sexual			
	Coeficiente de correlación	1,000	-,345*
Rho de Spearman	Sig. (bilateral)	.	,011
	N	53	53

En la tabla 7, se observa una Sig. = 0,011 menor a 0,05, por lo tanto, existe relación entre creencias irracionales y violencia sexual. Además, es una relación negativa y de intensidad baja; por lo tanto, se acepta la hipótesis alternativa.

V. DISCUSIÓN

La presente investigación tuvo como objetivo general determinar la relación entre creencias irracionales y violencia de pareja en los miembros de la comunidad de alcohólicos anónimos de la ciudad de Ica, en cuyos resultados se obtuvo que no existe relación significativa entre ambas variables ($p > ,05$; $\rho = -,205$). Este resultado se diferencia con el estudio de Padilla y Armas (2017), quienes encontraron que las personas que se mostraron sinceridad en sus respuestas, son las que reconocieron tener un buen número de ideas irracionales e ideas distorsionadas en razón a la violencia, dependencia y rol de género; además, las personas que desearon proyectar una buena imagen social de su persona, registraron una tendencia a negar las creencias y pensamientos distorsionados.

En ese sentido, Ellis (1981) refiere que el pensamiento y las emociones están debidamente relacionadas y se complementan entre sí, por lo tanto, las creencias irracionales, son pensamientos que producen emociones desbordantes como, la ira, la ansiedad, el miedo y la culpa, estas son percepciones creadas por la mente del sujeto por cualquier situación, a su vez, no tiene justificación y sustento alguno, creando estados de negatividad.

Además, la violencia de pareja según Walker (1989), son situaciones violentas entre dos personas que mantienen una relación de pareja, siendo un acontecimiento cíclico, el cual pasa por diversas etapas, las agresiones pueden ser, física, física severa, psicológica y sexual, de esta manera, se busca la sumisión de una de las partes, demostrando su poder y control absoluto en la relación. Se evidencia, que los miembros de la comunidad viven situaciones de conflicto en pareja, los cuales son creados por pensamientos irracionales, que, al no tener un sentido o fundamento, difícilmente son cuestiones que se puedan solucionar, estas situaciones suelen darse con cierta frecuencia y de manera repetitiva, lo cual conlleva a un desgaste emocional de la pareja, que indirectamente se convierte en parte desencadenante de la violencia, generando de esta manera un círculo vicioso.

En relación al primer objetivo específico, los resultados mostraron porcentajes altos en el nivel leve (49,06%) de creencias irracionales, seguido de

nivel limitante (41,51%). Estos datos se asemejan a los resultados de Samber (2017), en donde aproximadamente el 40% obtuvo un nivel alto. En tanto, estos resultados denotan la presencia de ideas o creencias alteradas, creadas a partir de una interpretación inadecuada que realiza el individuo cuando percibe ciertas situaciones o acontecimientos. Por lo que, estos pensamientos erróneos pueden causar en la persona estados depresivos, generando una visión negativa de la realidad, así como, a una predisposición a la ansiedad y baja tolerancia (Oblitas, 2016).

De acuerdo al segundo objetivo específico, los datos denotaron altos porcentajes en el nivel medio (69,81%) de violencia de pareja, siendo similar al estudio de Oregón y Villaverde (2019), en la cual obtuvo altos porcentajes de violencia de pareja en sus diferentes formas, tanto física, psicológica, sexual y económica. Esto quiere decir, que la violencia de pareja se presenta a través de diversas manifestaciones, como empujones, agresiones físicas, patadas, humillaciones, intimidaciones, relaciones sexuales forzadas, aislar a la pareja, entre otros (OPS, 2013). Además, según la OMS (2012 – 2020), estos comportamientos violentos o de sometimientos hacia la pareja, tiene consecuencias a corto, mediano y largo plazo, ocasionando daño psíquico, físico e incluso la muerte.

Respecto al tercer objetivo específico, se obtuvo que no existe relación entre creencias irracionales y violencia psicológica ($p > ,05$; $\rho = -,241$), resultado que se diferencia de Oregón y Villaverde (2019) y Guevara y Suárez (2018) quienes hallaron relación entre las variables cuyos resultados indican presencia de la correlación significativa entre las dimensiones necesidad de aprobación, ausencia de autonomía y perfeccionismos tuvo como conclusión que las mujeres que poseen creencias irracionales presentan dependencia emocional. Según la teoría propuesta por Walker (1989), manifestó que la violencia psicológica son un conjunto de agresiones sistemáticas que pretenden desvalorizar a la pareja con la intención de controlarla en todo momento, que no pueda tomar sus propias decisiones y que dependa emocionalmente del agresor, dañando su autoestima y generando dependencia. Por otro lado, según los datos sobre violencia de pareja, se evidencia que los comportamientos de los miembros varones de la comunidad son agresivos,

dentro de los cuales está la violencia psicológica, expresada mediante humillaciones contra la pareja, manteniendo situaciones amenazantes y tensas, con el objetivo de someter y seguir manteniendo el poder.

En relación al cuarto objetivo específico, los datos mostraron que no existe relación entre creencias irracionales y violencia física ($p > ,05$; $\rho = -,155$), resultado que se diferencia de Oregón (2019) y Sandoval (2018). Donde se concluyó que hubo mayor presencia de la violencia verbal, la pareja demuestra cariño y atención después de haber violentado a su pareja, además usan la victimización para conseguir lo que desean. De acuerdo con la teoría de la Violencia de Pareja, propuesta por Walker (1989), la violencia física en pareja se da por agresiones corporales con la finalidad de ocasionarle daño o sufrimiento y estas pueden ser observadas con notoriedad en las víctimas, estas traen como propósito el mantener el poder y someter a la pareja.

En la comunidad se evidencia ciertos indicadores de agresividad física, sin embargo, no guarda relación con pensamientos irracionales, lo cual podría ser también, producto de pensamientos perfectamente racionales que, sin necesidad de pensamientos absurdos o incoherentes son también parte de la historia del evaluado, normalizándose de esta manera, este tipo de conductas o comportamientos violentos y agresivos.

Para el quinto objetivo específico, los resultados registraron que no existe relación entre creencias irracionales y violencia física severa ($p > ,05$; $\rho = -,069$), cuyos datos se diferencian del estudio de Padilla y Armas (2017), en el cual, se encontró que existe relación significativa entre la variable creencias irracionales y la dimensión violencia física severa. Para Valdez et al. (2006) la violencia de tipo física severa se presenta cuando el maltratador amenaza a su pareja con dispararle o le ha disparado con arma de fuego, le ha quemado con cigarro o le ha prendido fuego y le ha hecho sentir mucho miedo, cuyas acciones no accidentales pueden provocar deterioro físico.

Por su parte, Walker (1989), manifiesta que este tipo de violencia es más agresivo que el anterior, ya que pone en riesgo la vida de su pareja, es decir busca provocarle miedo o hasta llevarla a la muerte. En la comunidad se observa que los varones tienen pensamientos irracionales con respecto a situaciones amorosas, es probable que en determinada circunstancia pueda reflejarse comportamientos agresivos hacia su pareja, principalmente por mantener el control de la situación. Sin embargo, mantener este tipo de conductas frente a la familia o pareja trae consecuencias funestas y muy negativas para los miembros de la familia. El hecho que no existe relación entre las variables, hace ver que estas situaciones de violencia severa se pueden presentar en cualquier momento y sin motivo aparente alguno, generando zozobra y malestar constante al interior de la familia.

En cuanto al sexto objetivo específico, se obtuvo que existe relación entre creencias irracionales y violencia sexual, siendo una relación es negativa y débil ($p < .05$; $\rho = -.345$). Este resultado encuentra ciertas coincidencias con el trabajo de Molina (2020), encontrándose una relación significativa. De acuerdo con la teoría de Walker (1989), refiere que la violencia sexual es el acto que se da en el momento de las relaciones sexuales, con la intención de doblegarla y e incapacitarla para abusar de ella, además, son aquellas acciones que obliga a su pareja a realizar, aunque no sean de su satisfacción, esto va en contra de su voluntad.

Además, la violencia sexual se relaciona con la sumisión y control de la mujer a nivel sexual, en la que incurre en situaciones o prácticas sin su consentimiento (Valdez et al, 2006; Fernández, 2014). En la comunidad se evidencia que las percepciones que puedan tener los varones difieren de las prácticas violentas por lo cual, poco probable que repercuta en sus relaciones íntimas, aunque, puede presentarse si las creencias que tiene no son las adecuadas.

VI. CONCLUSIONES

- Primera. Se determinó que no existe relación entre Creencias Irracionales y Violencia de Pareja, evidenciando que las emociones negativas no se vinculan con los conflictos en las relaciones, o situaciones de violencia que puedan surgir, por esa razón, la violencia es algo constante en las relaciones de los evaluados y difícilmente se pueden prevenir.
- Segunda. Se determinó que no existe relación entre creencias irracionales y violencia psicológica, con una Sig. = ,082, indicando que no se aprecia la existencia de pensamientos rígidos, ilógicos que generen miedo, sin embargo, los porcentajes de violencia son altos, demostrando que la violencia está en todo momento presente en la vida de estas personas, probablemente para mantener el poder y control.
- Tercera. Se determinó que no existe relación entre creencias irracionales y violencia física, con una Sig. = ,268, indicando que los pensamientos negativos no influyen en acciones generadas de manera voluntaria y que por lo mismo ocasiona daños no accidentales, empleando la fuerza física, haciendo que la violencia se presente y se tome como una cuestión normal al interior de las relaciones familiares.
- Cuarta. Se determinó que no existe relación entre creencias irracionales y violencia física severa, con una Sig. = ,621, evidenciando que eventos activadores negativos en términos de que ellas no interfieren significativamente en todo acto de violencia de género que resulte, o pueda tener como resultado un daño físico, sin embargo, la sola presencia de violencia, puede verse de manera natural, es decir, la normalización de la violencia física.
- Quinta. Se determinó que existe relación entre creencias irracionales y violencia sexual, con una Sig. = 0,011 indicando que los pensamientos negativos son un factor que causa amenazas hacia una persona con el objetivo de que lleve a cabo una determinada conducta sexual.

VII. RECOMENDACIONES

- Primera. A la comunidad de AA, considerar los resultados obtenidos de la investigación, para realizar y ejecutar programas orientados que aporten a la mejora continua y psicológica, lo cual aportara significativamente a los miembros de la comunidad.
- Segunda. A las autoridades de salud, incluir en sus planes y proyectos de intervención, programas de prevención e intervención psicológica que permita a la comunidad de AA en general tomar consciencia a cerca de la violencia psicológica para de esta manera mejorar las condiciones de vida de los miembros de la comunidad.
- Tercera. A la comunidad de AA, al sector salud, y entidades que tengan que ver con la promoción de salud mental, se recomienda ejecutar programas de intervención (talleres, socio dramas y charlas) basados en la problemática evidenciada sobre las creencias irracionales que permitan considerarlas y disminuirlas de manera efectiva.
- Cuarta. Igualmente, se recomienda a los encargados de los grupos de la comunidad de AA, establecer vínculos estratégicos con otras instancias como las redes de salud, ministerio del interior, policía, etcétera, para que de manera conjunta se trabaje en programas de prevención contra la violencia, puesto que es uno de los azotes de la sociedad, en la que se está haciendo tan común y frecuente que hasta se empieza a pensar que normal.
- Quinta. Sensibilizar a los miembros de la comunidad de AA y personas en general sobre las consecuencias de las creencias irracionales y la violencia de pareja y específicamente la violencia sexual, de esta manera, promover la toma de conciencia y la participación la comunidad, de esa manera, lograr mejores condiciones de vida.
- Sexta. A otros investigadores, continuar con investigaciones de esta naturaleza, toda vez que, no hay muchos estudios al respecto. Igualmente, se sugiere tener en cuenta para posteriores investigaciones, la participación de las esposas e hijos de los miembros de la comunidad de AA, puesto que,

también ellos viven su propia experiencia en experiencias como las ya mencionadas.

REFERENCIAS

- Alberdi, I., y Matas, N. (2002). *La violencia doméstica: Informe sobre los malos tratos a las mujeres en España*. Colección Estudios Sociales, N° 10. España: Fundación La Caixa. Recuperado de https://obrasociallacaixa.org/documents/10280/240906/es10_esp.pdf/48d3dc8c-f44e45d2-946f-256cec7ee7bc
- Aquehua, A., y Tito, L. (2019). *Dependencia emocional y creencias irracionales en mujeres víctimas de violencia conyugal atendidas durante el tercer trimestre del 2018 en la Micro Red de Salud de Belenpampa-Cusco* (Tesis de Licenciatura). Universidad Nacional de San Antonio Abad del Cusco, Perú. Recuperado de <http://repositorio.unsaac.edu.pe/bitstream/handle/UNSAAC/4672/253T20190636.pdf?sequence=1&isAllowed=y>
- Arias, J., Villasís, M., y Miranda, M (2016). El protocolo de investigación III: la población de estudio. *Rev Alerg Méx*, 63(2), 201-206. <https://revistaalergia.mx/ojs/index.php/ram/article/view/181/309>
- Aušraitė, M., & Žardeckaitė, K. (2019). The relationship between irrational relationship beliefs and conflict resolution strategies in young adulthood. *International Journal of Psychology*, 23, 77–93. <https://doi.org/10.7220/2345-024x.23.4>
- Becoña, E. (2006). Resiliencia: definición, características y utilidad del concepto. *Revista de Psicopatología y Psicología Clínica*, 11(2), 125-146. <http://doi.org/ISSN 1136-5420/06>
- Borda, M., Del Río, C. y Torres, I. (2003). *Creencias irracionales en mujeres con anorexia nerviosa y bulimia nerviosa*. España: Médica.
- Cáceres, J. (2011). Abuso y violencia en las relaciones de pareja. *Psicología conductual*, 19(1), 91-116. Recuperado de <http://paginaspersonales.deusto.es/jcaceres/articulos/05%20C%E1ceres.pdf>

- Ellis, A., y Mc. Kay, D. (2018). *Navas R. Manual Inventario de creencias irracionales*. Lima, Peru: Psycho metric.
- Ellis, A. (1981). *Inventario de Creencias Irracionales*. Lima: Ediciones Informatizadas.
- Ellis, A. (1992). *Terapia Racional emotiva con alcohólicos y toxicómanos*. New York: Brouwer.
- Ellis, A. (2000). *Usted puede ser feliz. Terapia Racional Emotiva para superar la ansiedad y la depresión*. Barcelona: Paidós.
- Ellis, A. (2003). *Manual de terapia Racional Emotiva Conductual*. (9a ed.). Bilbao: Desclee de Brouwer.
- Ellis, A. (2006). *El camino de la tolerancia: la filosofía de la terapia racional emotiva – conductual*. Barcelona, España: Ediciones Obelisco.
- Ellis, A. (2006). *Razón y Emoción en Psicoterapia*. España: Desclée de Brouwer.
- Ellis, A., y Dryden, W. (1989). *Práctica de la Terapia Racional Emotiva*. Bilbao, España: Desclée de Brouwer Editorial.
- Fernández, F. (8 de marzo de 2019). *1,600 casos de violencia contra la mujer en dos meses*. Recuperado de <https://diariocorreo.pe/edicion/chimbote/1600-casos-de-violencia-contra-la-mujer-en-dos-meses-874621/>
- Fernández, I. (2014). *Violencia, maltrato y agresión*. Bogotá, Colombia: Continente Editores.
- Ferran, C. (2017). *El impacto de la violencia machista y procesos de recuperación en la infancia y la adolescencia, en las madres y en las relaciones maternofiliales*. Barcelona, España: Ayuntamiento de Barcelona, Dirección de Feminismos y LGTBI. Recuperado de <https://ajuntament.barcelona.cat/drets-socials/sites/default/files/arxius-documents/impacte-violencia-masclista-processos-recuperacio-relacions-maternofilialescastella.pdf>
- Fulu, E., Jewkes, R., Roselli, T., y García, C. (2013). Prevalencia y factores asociados con la perpetración masculina de violencia de pareja íntima: hallazgos del Estudio transversal multinacional de las Naciones Unidas

sobre los hombres y la violencia en Asia y el Pacífico. *The Lancet Global Health*, 1(4), 187-207. [https://doi.org/10.1016/S2214-109X\(13\)70074-3](https://doi.org/10.1016/S2214-109X(13)70074-3)

Guevara, P., y Suarez, Y. (2018). *Creencias irracionales y dependencia emocional en mujeres víctimas de violencia por parte de su pareja de Lima Este* (Tesis de Licenciatura). Universidad Peruana Unión, Lima, Perú. Recuperado de https://repositorio.upeu.edu.pe/bitstream/handle/UPEU/992/Yudith_Tesis_Bachiller_2018.pdf?sequence=5&isAllowed=y

Gündoğdu, R., Yavuzer, Y., & Karataş, Z. (2018). Irrational Beliefs in Romantic Relationships as the Predictor of Aggression in Emerging Adulthood. *Journal of Education and Training Studies*, 6(3), 108-115. <https://doi.org/10.11114/jets.v6i3.2884>

Hébert, M., Lavoie, F., & Fernet, M. (2019). *Violence dans les relations de jeunes couples*. Institut National de Santé Publique. Recuperado de https://www.inspq.qc.ca/sites/default/files/publications/2380_chapitre-4.pdf

Hernández, R., Fernández, C., y Baptista, P. (2014). *Metodología de la investigación*. (6ta. ed.). México: Mc Graw Hill.

López, P., y Fachelli, S. (2016). *Metodología de la investigación social cuantitativa*. España: Universidad Autónoma de Barcelona. Recuperado de https://ddd.uab.cat/pub/caplli/2016/163567/metinvsocua_a2016_cap2-3.pdf

Martínez, A. (22 de noviembre de 2018). Más víctimas que en España, pero silencio en los medios: Alemania y la violencia. *El confidencial*. Recuperado de https://www.elconfidencial.com/mundo/2018-11-22/violencia-machista-alemania-espana-sucesos_1657038/

Ministerio de la Mujer y Poblaciones Vulnerables. (2016). *Violencia basada en género*. Marco conceptual para las políticas públicas y la acción del estado. Lima-Perú. Recuperado de https://www.mimp.gob.pe/files/direcciones/dgcvg/MIMP-violencia-basada_en_genero.pdf

- Ministerio de la Mujer y Poblaciones Vulnerables. (2018). *Informe estadístico. Violencia en cifras*. Boletín: N°2. Programa Nacional Contra la Violencia Familiar y Sexual. Recuperado de https://www.mimp.gob.pe/files/programas_nacionales/pncvfs/publicaciones/informe-estadistico-02_2018-PNCVFS-UGIGC.pdf
- Molina, F. (2020). *Violencia intrafamiliar y relación con el agresor que consume alcohol, Asentamiento Humano Víctor Raúl – Chimbote, 2018* (Tesis de Licenciatura). Universidad Católica Los Ángeles de Chimbote, Perú. Recuperado de <http://repositorio.uladech.edu.pe/handle/123456789/17911>
- Navas, E., y Mc. Kay, D. (2008). *Inventario de creencias irracionales. Traducción*. Lima, Perú: Ediciones PsychoMetric.
- Navas, J. (1981). *Terapia Racional Emotiva*. *Revista Latinoamericana de Psicología*, 13(1), 75-83. <https://www.redalyc.org/articulo.oa?id=805/80513105>
- Navas, J. (1989). Ansiedad en la toma de exámenes: Algunas explicaciones cognoscitivas-conductuales. *Revista de Aprendizaje y Comportamiento*, 7(1), 21-41. <https://dialnet.unirioja.es/descarga/articulo/5475176.pdf>
- Neill, D., y Cortez, L. (2018). *Procesos y Fundamentos de la Investigación Científica*. Ecuador: UTMACH. Recuperado de <http://repositorio.utmachala.edu.ec/bitstream/48000/12498/1/Procesos-y-FundamentosDeLainvestiacionCientifica.pdf>
- Oblitas, L. (2016). *Psicología de la salud y calidad de vida*. (4ta ed.). México: Editorial Cengage Learning.
- Oregón, L., y Villaverde, E. (2019). *Creencias Irracionales y Violencia de Género en las Usuaris de un Centro de Salud de Huancayo – 2018* (Tesis de Licenciatura). Universidad Peruana Los Andes, Huancayo. Recuperado de <http://repositorio.upla.edu.pe/handle/UPLA/1108>
- Organización Mundial de la Salud. (2012-2020). *Campaña Mundial*. Recuperado de <http://www.who.int/topics/violence/es/>

- Organización Mundial de la Salud. (2017). *Violencia contra la Mujer*. Recuperado de <https://www.who.int/es/news-room/fact-sheets/detail/violence-against-women>
- Organización Panamericana de la Salud. (2009). *Epidemiología de los trastornos mentales en América Latina y el Caribe*. Washington, D.C.: OPS. Recuperado de <https://iris.paho.org/bitstream/handle/10665.2/740/9789275316320.pdf>
- Organización Panamericana de la Salud. (2013). *Comprender y abordar la violencia contra las mujeres. Violencia infligida por la pareja*. Washington, DC: OPS. Recuperado de <https://www.paho.org/hq/dmdocuments/2014/20184-ViolenciaPareja.pdf>
- Padilla, L., y Armas, E. (2017). *Comunicación violenta en la pareja, creencias irracionales sobre la violencia, roles de género y relación de pareja: distorsiones de respuesta*. Sevilla, España: Sociedad Española de Psicología Jurídica y Forense. Recuperado de <https://dialnet.unirioja.es/servlet/articulo?codigo=7583652>
- Red Ciudadana de la Junta de Andalucía. (2017). *Folleto violencia de género*. Recuperado de <https://es.calameo.com/books/004014917e6fbd01e93d0>
- Rojas, E. (2014). *Como superar la ansiedad*. España: Planeta, S.A.
- Ruiz, E. (2014). *Violencia de género sobre las mujeres en España* (Tesis de Maestría). Universidad de la Rioja, España. Recuperado de https://reunir.unir.net/bitstream/handle/123456789/3088/EstelaAzahara_Ruiz_Doblado.pdf?sequence=1&isAllowed=y
- Ruiz, I., Escribà, V., Montero, I., Vives, C., Rodríguez, M. (2017). Prevalencia de la violencia infligida por la pareja íntima en España: una encuesta transversal nacional en atención primaria. *Aten Primaria*, 49(2), 93-101. doi: 10.1016/j.aprim.2016.03.006.
- Sandoval, J. (2018). *Violencia intrafamiliar y consumo de alcohol en mujeres del Asentamiento Humano David Dasso, 2018* (Tesis de Licenciatura).

Universidad Católica Los Ángeles de Chimbote, Perú. Recuperado de <http://repositorio.uladech.edu.pe/handle/123456789/7936>

Santandreu, R. (2015). *Los lentes de la felicidad Descubre tu fortaleza Emocional*. Barcelona, España: Paidós Iberia.

Seminario, J. (2018). *Propiedades psicométricas de la Escala de creencias irracionales en adolescentes de una Institución Educativa Estatal de La Arena, 2018* (Tesis de Licenciatura). Universidad Cesar Vallejo, Piura, Perú. Recuperado de https://repositorio.ucv.edu.pe/bitstream/handle/20.500.12692/29147/Seminario_QJ.pdf?sequence=1

Stets, J. (2015). *Psychological aggression in dating relationships. The role of interpersonal control*. Riverside: University California. Recuperado de <https://www.researchgate.net/deref/http%3A%2F%2Fdx.doi.org%2F10.1007%2F978-1-4939-9785-2>

Valdez, R., Hajar, M., Salgado, N., Rivera, L., Avil, L., y Rojas R. (2006). Escala de violencia e índice de severidad: una propuesta metodológica para medir la violencia de pareja en mujeres mexicanas. *Salud Pública de México*, 48(2), 221-231. <http://www.scielo.org.mx/pdf/spm/v48s2/31378.pdf>

Walker, L. (1989). Psicología y violencia contra la mujer. *Psicólogo estadounidense*, 44(4), 695–702. <https://doi.org/10.1037/0003-066X.44.4.695>

Walker, L. (2009). *The battered woman syndrome*. (3th Edition). New York: Springer Publishing Company. Recuperado de [http://yunus.hacettepe.edu.tr/~cin/Criticism%20of%20the%20Western%20Society%20&%20Civilization%20-%20Collection%205/Domestic%20Violence/Walker%20-%20The%20Battered%20Woman%20Syndrome%20\(2009\).pdf](http://yunus.hacettepe.edu.tr/~cin/Criticism%20of%20the%20Western%20Society%20&%20Civilization%20-%20Collection%205/Domestic%20Violence/Walker%20-%20The%20Battered%20Woman%20Syndrome%20(2009).pdf)

ANEXOS

ANEXO 1: MATRIZ DE CONSISTENCIA

TITULO	PROBLEMA	OBJETIVOS	HIPOTESIS	METODOLOGIA
Creencias Irracionales y Violencia de Pareja en Miembros de la Comunidad de Alcohólicos Anónimos de Ica 2020	Pregunta general: ¿Existe relación entre Creencias Irracionales y Violencia de Pareja en Miembros de la Comunidad de Alcohólicos Anónimos de Ica 2020?	Objetivo General: Determinar la relación entre creencias irracionales y violencia de pareja en miembros de la comunidad de alcohólicos anónimos de Ica, 2020. Objetivos Específicos: O.1: Describir el nivel de creencias irracionales en miembros de la comunidad de alcohólicos anónimos de Ica, 2020. O.2: Describir el nivel de violencia de pareja en miembros de la comunidad de alcohólicos anónimos de Ica, 2020. O.3: Relacionar las creencias irracionales con la violencia psicológica en miembros de la	HG: Existe relación entre creencias irracionales y violencia de pareja en miembros de la comunidad de alcohólicos anónimos de Ica 2020. H.1: Existe relación entre creencias irracionales y violencia psicológica en miembros de la comunidad de alcohólicos anónimos de Ica, 2020. H.2: Existe relación entre creencias irracionales y violencia física en miembros de la comunidad de alcohólicos anónimos de Ica, 2020. H.3: Existe relación entre	Enfoque: Cuantitativo Tipo: Básica Diseño: No experimental, transversal, descriptivo correlacional. Población-Muestra: Está conformada por 53 varones miembros de la Asociación de Alcohólicos

		<p>comunidad de alcohólicos anónimos de Ica, 2020.</p> <p>O.4: Relacionar las creencias irracionales con la violencia física en miembros de la comunidad de alcohólicos anónimos de Ica, 2020.</p> <p>O5: Relacionar las creencias irracionales con la violencia física severa en miembros de la comunidad de alcohólicos anónimos de Ica, 2020.</p> <p>O6: Relacionar las creencias irracionales con la violencia sexual en miembros de la comunidad de alcohólicos anónimos de Ica, 2020.</p>	<p>creencias irracionales y violencia física severa en miembros de la comunidad de alcohólicos anónimos de Ica, 2020</p> <p>H.4: Existe relación entre creencias irracionales y violencia sexual en miembros de la comunidad de alcohólicos anónimos de Ica, 2020.</p>	Anónimos de Ica.
--	--	-------------------------------------------------------------------------------------------------------------------------------------------------------------------------------------------------------------------------------------------------------------------------------------------------------------------------------------------------------------------------------------------------------------------------------------------------------------------------------------------------	------------------------------------------------------------------------------------------------------------------------------------------------------------------------------------------------------------------------------------------------------------------------	------------------

ANEXO 2: MATRIZ DE OPERACIONALIZACION DE VARIABLES

VARIABLES DE ESTUDIO	DEFINICIÓN CONCEPTUAL	DEFINICIÓN OPERACIONAL	DIMENSIÓN	INDICADORES	ESCALA DE MEDICIÓN
Creencias Irracionales	Navas (1985) considera que las ideas irracionales en función a su duración, frecuencia e intensidad; están agrupadas a una psicopatología o alteración que habitualmente impiden conseguir los logros de objetivos primordiales los cuales conllevan a conflicto interpersonales o molestias intrapersonal; esto afecta de manera negativa, la percepción del individuo a medida que el pensamiento sea repetitivo de amplia magnitud y lo aleje de sus facultades evitando e imposibilitando el desarrollo para lograr los objetivos que se tracen.	Operacionalmente está determinado por los puntajes del Inventario de Creencias Irracionales de Ellis que mide 10 Categorías o Dimensiones que son: necesidad de aprobación, perfeccionismo, culpabilidad, intolerancia a la frustración, causas externas, miedo o ansiedad, evitación de problemas, dependencia, afección al pasado y facilismo, dicho registro está constituido por cien preguntas 10 para cada dimensión y con alternativas dicotómicas (Si - No), además de niveles bajo medio y alto.	1. Necesidad de aprobación	Para un adulto es absolutamente necesario tener el cariño y la aprobación de sus semejantes, familia y amigos.	Ordinal
			2. perfeccionismo	Debe ser indefectiblemente competente y casi perfecto en todo lo que emprende.	
			3. Culpabilización	Ciertas personas son malas, viles y perversas y deberían ser castigadas.	
			4. Intolerancia a la frustración	Es horrible cuando las cosas no van como uno quisiera que fueran.	
			5. Causas externas	Lo acontecimientos externos son la causa de la mayoría de las desgracias de la humanidad; la gente simplemente reacciona según cómo los acontecimientos inciden sobre sus emociones.	
			6. Miedo o ansiedad	Se debe sentir miedo o ansiedad ante cualquier cosa desconocida, incierta o potencialmente peligrosa.	
			7. Evitación de problemas	Es más fácil evitar los problemas y responsabilidades de la vida que hacerles frente.	
			8. dependencia	Se necesita contar con algo más grande y más fuerte que uno mismo	

			9. afección al pasado	El pasado tiene gran influencia en la determinación del presente	
			10. facilismo	La felicidad aumenta con la inactividad, la pasividad y el ocio indefinido	
Violencia de pareja	Para la Organización de las Naciones Unidas (ONU, 1995) son diversos modelos de violencia practicada hacia la pareja en base al sexo o género que colisiona de modo negativo en la identidad, bienestar físico, psicológico o social.	Operacionalmente está determinado por los puntajes de La Escala adaptada de Violencia de Valdez Santiago y Cols que mide cuatro factores de Violencia: <ul style="list-style-type: none"> • Violencia Psicológica • Violencia Física • Violencia Física Severa • Violencia Sexual. Las alternativas de respuesta son nunca, a veces, varias veces, muchas veces y presenta categorías como bajo, medio y alto.	Violencia Psicológica	ejerce un maltrato oral, doblega, hostiga, insulta y la aísla, este tipo de violencia es progresivo, está encaminada a la desvalorización y sometimiento	ORDINAL
			Violencia Física	a través de golpes, empujones, bofetadas, patadas, entre otros, estas circunstancias producen daño y, además, son fáciles de observar	
			Violencia Física Severa	le ha amenazado con dispararle o le ha disparado con arma de fuego, le ha quemado con cigarro o le ha prendido fuego y le ha hecho sentir mucho miedo pudiendo provocar deterioro físico o la muerte	
			Violencia Sexual.	la pareja coacciona a una persona para tener relaciones sexuales y esta va en contra de su voluntad	

ANEXO 3: INSTRUMENTOS DE MEDICIÓN

INVENTARIO DE CREENCIAS IRRACIONALES

Autor: Ellis (1986); Adaptación: Seminario (2018)

Nombre:.....Edad:.....Sexo:.....

Grado de instrucción:..... Fecha de evaluación:.....

	P	EN ACUERDO	EN DESACUERDO
1. Para mí es importante recibir la aprobación de los demás	*		
2. Odio equivocarme en algo	*		
3. La gente que se equivoca, logra lo que se merece	*		
4. Generalmente, acepto los acontecimientos con filosofía	**		
5. Si una persona quiere, puede ser feliz en casi cualquier circunstancia	**		
6. Temo a las cosas que, a menudo, me resultan objeto de preocupación	*		
7. Normalmente, aplazo las decisiones importantes	*		
8. Todo el mundo necesita de alguien a quien recurrir en busca de ayuda y consejo	*		
9. "Una cebra no puede cambiar sus rayas"	*		
10. Prefiero, sobre todas las cosas, pasar el tiempo libre de una forma tranquila	*		
11. Me gusta que los demás me respeten, pero yo no tengo por qué manifestar respeto a nadie	*		
12. Evito las cosas que no puedo hacer bien	*		
13. Hay demasiadas personas malas que escapan del castigo	*		
14. Las frustraciones no me distorsionan	**		
15. A la gente no le trastornan los acontecimientos, sino la imagen que tiene de ellos	**		
16. Me producen poca ansiedad los peligros inesperados o los acontecimientos futuros	**		
17. Trato de afrontar los trabajos fastidiosos y hacerlos cuanto antes	**		
18. En las decisiones importantes, consulto con una autoridad al respecto	*		
19. Es casi imposible superar la influencia del pasado	*		
20. Me gusta disponer de muchos recursos	**		
21. Quiero gustar a todo el mundo	*		
22. No me gusta competir en aquellas actividades en las que los demás son mejores que yo	**		
23. Aquellos que se equivocan, merecen cargar con las culpas	*		
24. Las cosas deberían ser distintas a como son	*		
25. Yo provoqué mi propio mal humor	**		
26. A menudo, no puedo quitarme algún asunto de la cabeza	*		
27. Evito enfrentarme a los problemas	*		
28. Todo el mundo necesita tener fuera de sí mismo una fuente de energía	*		

29. Sólo porque una vez algo afectó tu vida de forma importante, no quiere decir que tenga que ser igual en un futuro	**		
30. Me siento más satisfecho cuando tengo muchas cosas que hacer	**		
31. Puedo gustarme a mí mismo, aun cuando no guste a los demás	**		
32. Me gustaría triunfar en algo, pero no pienso que deba hacerlo	**		
33. La inmoralidad debería castigarse severamente	*		
34. A menudo me siento trastornado/a por situaciones que no me gustan	*		
35. Las personas desgraciadas, normalmente se deben este estado a sí mismas	**		
36. No me preocupo por no poder evitar que algo ocurra	**		
37. Normalmente, tomo las decisiones tan pronto como puedo	**		
38. Hay determinadas personas de las que dependo mucho	*		
39. La gente sobrevalora la influencia del pasado	**		
40. Lo que más me divierte es realizar algún proyecto creativo	**		
41. Si no gusto a los demás es su problema, no el mío	**		
42. Para mí es muy importante lograr el éxito en todo lo que hago	*		
43. Pocas veces culpo a la gente de sus errores	**		
44. Normalmente, acepto las cosas como son, aunque no me gusten	**		
45. Nadie está mucho tiempo de mal humor o enfadado, a menos que quiera estarlo	**		
46. No puedo soportar correr riesgos	*		
47. La vida es demasiado corta para pasarla haciendo cosas que a uno no le gustan	*		
48. Me gusta valerme por mí mismo/a	**		
49. Si hubiera vivido experiencias distintas, podría ser más como me gustaría ser	*		
50. Me gustaría jubilarme y apartarme totalmente del trabajo	*		
51. Pienso que es duro ir en contra de lo que piensan los demás	*		
52. Disfruto de las actividades por sí mismas, al margen de lo bueno/a malo/a que sea en ellas	**		
53. El miedo al castigo es lo que hace a la gente ser buena	*		
54. Si las cosas me desagradan opto por ignorarlas	**		
55. Cuanto más problema tiene una persona, menos feliz es	*		
56. Raramente me siento ansioso/a al pensar en el futuro	**		
57. Raramente aplazo las cosas	**		
58. Yo soy el/la único/a que realmente puede entender y solucionar mis problemas	**		
59. Normalmente, no pienso que las experiencias pasadas me afecten en la actualidad	**		
60. Tener demasiado tiempo libre, resulta aburrido	**		
61. Aunque me gusta recibir la aprobación de los demás, no tengo necesidad real de ello	**		
62. Me fastidia que los demás sean mejores que yo en algo	*		

63. Todo el mundo es, esencialmente, bueno	*		
64. Hago todo lo que puedo por conseguir lo que quiero y una vez conseguido, deja de preocuparme	**		
65. Nada es intrínsecamente perturbador; si lo es se debe al modo en que lo interpretamos	**		
66. Me preocupan mucho determinadas cosas del futuro	*		
67. Me resulta difícil hacer las tareas desagradables	*		
68. Me desagrada que los demás tomen decisiones por mí	**		
69. Somos esclavos de nuestro pasado	*		
70. A veces desearía poder irme a una isla tropical y tenderme en la playa, sin hacer nada más	*		
71. A menudo me preocupa que la gente me apruebe y me acepte	*		
72. Me trastorna cometer errores	*		
73. No es equitativo que "llueva igual sobre el justo que sobre el injusto"	*		
74. Yo disfruto honradamente de la vida	**		
75. Debería haber más personas que afrontaran lo desagradable de la vida	*		
76. Algunas veces, me resulta imposible apartar de mi mente el miedo a algo	*		
77. Una vida fácil, muy pocas veces resulta compensadora	**		
78. Pienso que es fácil buscar ayuda	*		
79. Cada vez que algo afecta tu vida de forma importante, seguirá haciéndolo siempre	*		
80. Me encanta estar tumbado	*		
81. Tengo considerable preocupación por lo que la gente piensa de mí	*		
82. Muchas veces me enfado muchísimo por cosas sin importancia	*		
83. Generalmente doy una segunda oportunidad a quien se equivoca	**		
84. La gente es más feliz cuando tiene metas y problemas que resolver	*		
85. Nunca hay razón para permanecer afligido mucho tiempo	**		
86. Raramente pienso en cosas como la muerte	**		
87. No me gustan las responsabilidades	**		
88. No me gusta depender de los demás	**		
89. La gente nunca cambia, básicamente	*		
90. La mayoría de las personas trabaja demasiado y no descansa lo suficiente	*		
91. Ser criticado es algo fastidioso, pero no perturbador	**		
92. No me asusta hacer aquellas cosas que no hago del todo bien	**		
93. Nadie es malo a pesar de que sus actos lo sean	**		
94. Raramente me importunan los errores de los demás	**		
95. El hombre construye su propio malestar interno	**		

96. Muchas veces me sorprende planeando lo que haría si me encontrara en determinadas situaciones de peligro	*		
97. Si tengo que hacer algo, lo hago a pesar de que no sea agradable	**		
98. He aprendido a no estar pendiente de nada que no esté relacionado con mi bienestar	**		
99. No miro atrás con resentimiento	**		
100. No me siento realmente contento hasta que no estoy relajado y sin hacer nada	*		

ESCALA DE EVALUACIÓN DEL TIPO DE VIOLENCIA DE PAREJA

Autor: Valdez et al. (2006)

INSTRUCCIONES

A continuación, se presentan una serie de afirmaciones sobre la violencia de pareja. Responda, marcando con una cruz, según el grado en que se sienta identificada con cada frase. Tenga en cuenta la siguiente escala de importancia:

N: Nunca AV: A veces VV: Varias veces MV: Muchas veces

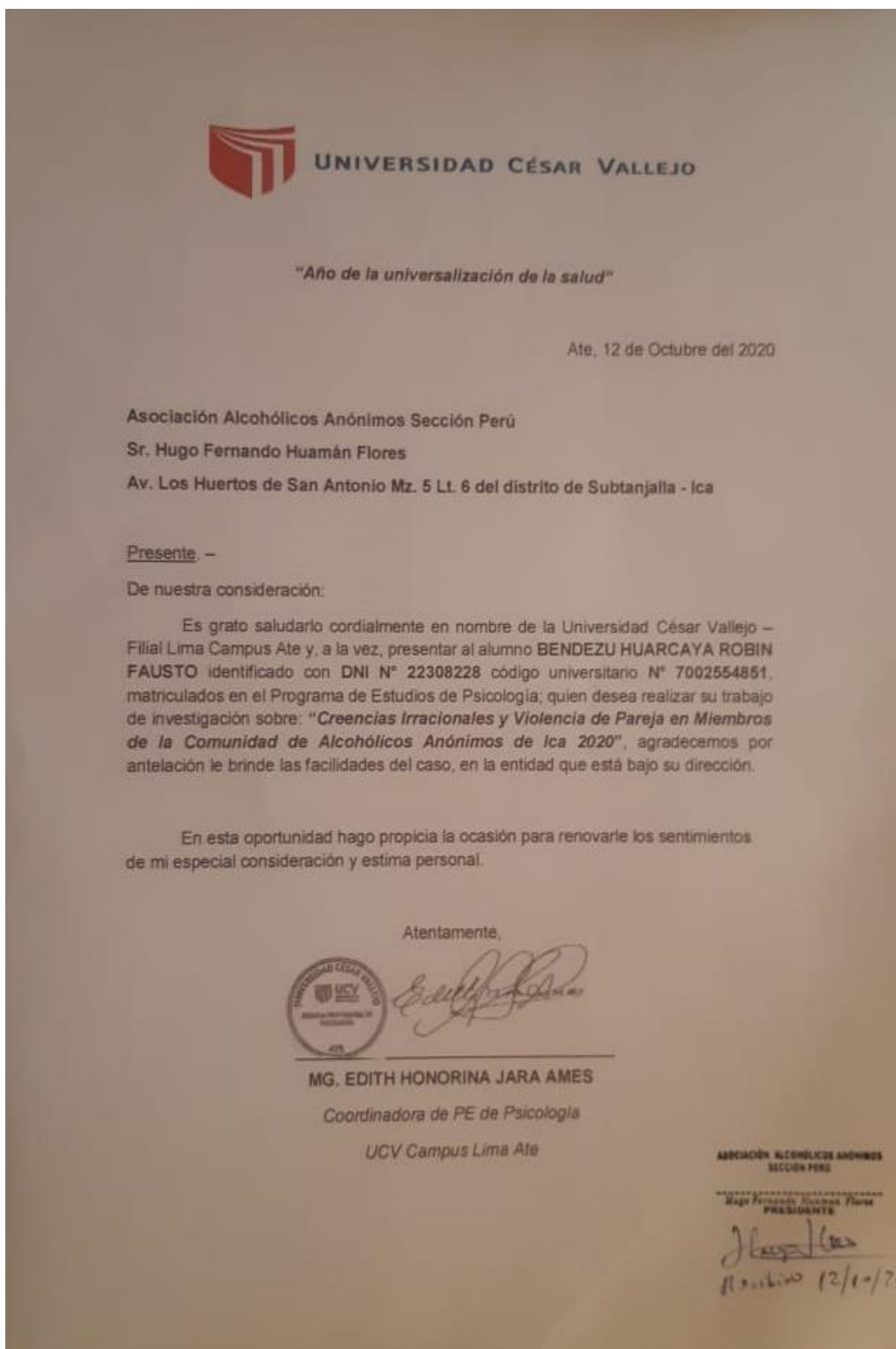
1. ¿Le ha insultado?	N	AV	VV	MV
2. ¿Le ha rebajado o menospreciado?	N	AV	VV	MV
3. ¿La menosprecia o humilla frente a otras personas?	N	AV	VV	MV
4. ¿Le ha dicho cosas como que sea usted poco atractivo (a) o feo (a)?	N	AV	VV	MV
5. ¿Se ha puesto celosa (o) o ha sospechado de sus amistades?	N	AV	VV	MV
6. ¿Se ha puesto a golpear o patear la pared o algún otro mueble?	N	AV	VV	MV
7. ¿Le ha amenazado con golpearle?	N	AV	VV	MV
8. ¿Le ha destruido alguna de sus cosas?	N	AV	VV	MV
9. ¿Le ha hecho sentir miedo de ella (él)?	N	AV	VV	MV
10. ¿Le ha pegado con la mano o con el puño?	N	AV	VV	MV
11. ¿Le ha sacudido, zarandeado, o jaloneado?	N	AV	VV	MV
12. ¿Le ha torcido el brazo?	N	AV	VV	MV
13. ¿Le ha pateado?	N	AV	VV	MV
14. ¿Le ha empujado a propósito?	N	AV	VV	MV
15. ¿Le ha golpeado con algún palo o cinturón o algún objeto doméstico?	N	AV	VV	MV
16. ¿Le ha amenazado con matarlo (a) o matarse ella (él) o a los niños?	N	AV	VV	MV
17. ¿Le ha disparado con una pistola o rifle?	N	AV	VV	MV
18. ¿Le ha agredido con alguna navaja, cuchillo o machete?	N	AV	VV	MV
19. ¿Le ha quemado con cigarro o alguna otra sustancia?	N	AV	VV	MV
20. ¿Le ha amenazado con alguna pistola o rifle?	N	AV	VV	MV
21. ¿Le ha amenazado con alguna navaja, cuchillo o machete?	N	AV	VV	MV
22. ¿Le ha tratado de ahorcar o asfixiar?	N	AV	VV	MV
23. ¿Le ha exigido tener relaciones sexuales?	N	AV	VV	MV
24. ¿Ha usado fuerza física para tener relaciones sexuales con usted?				
25. ¿Le ha amenazado con irse con otras personas si no accede a tener relaciones sexuales?	N	AV	VV	MV
26. ¿Le ha controlado con no darle dinero o quitándoselo?	N	AV	VV	MV
27. ¿Le ha quitado o ha hecho uso de sus pertenencias en contra de su voluntad?	N	AV	VV	MV

MATRIZ DE OPERACIONALIZACIÓN DEL INSTRUMENTO

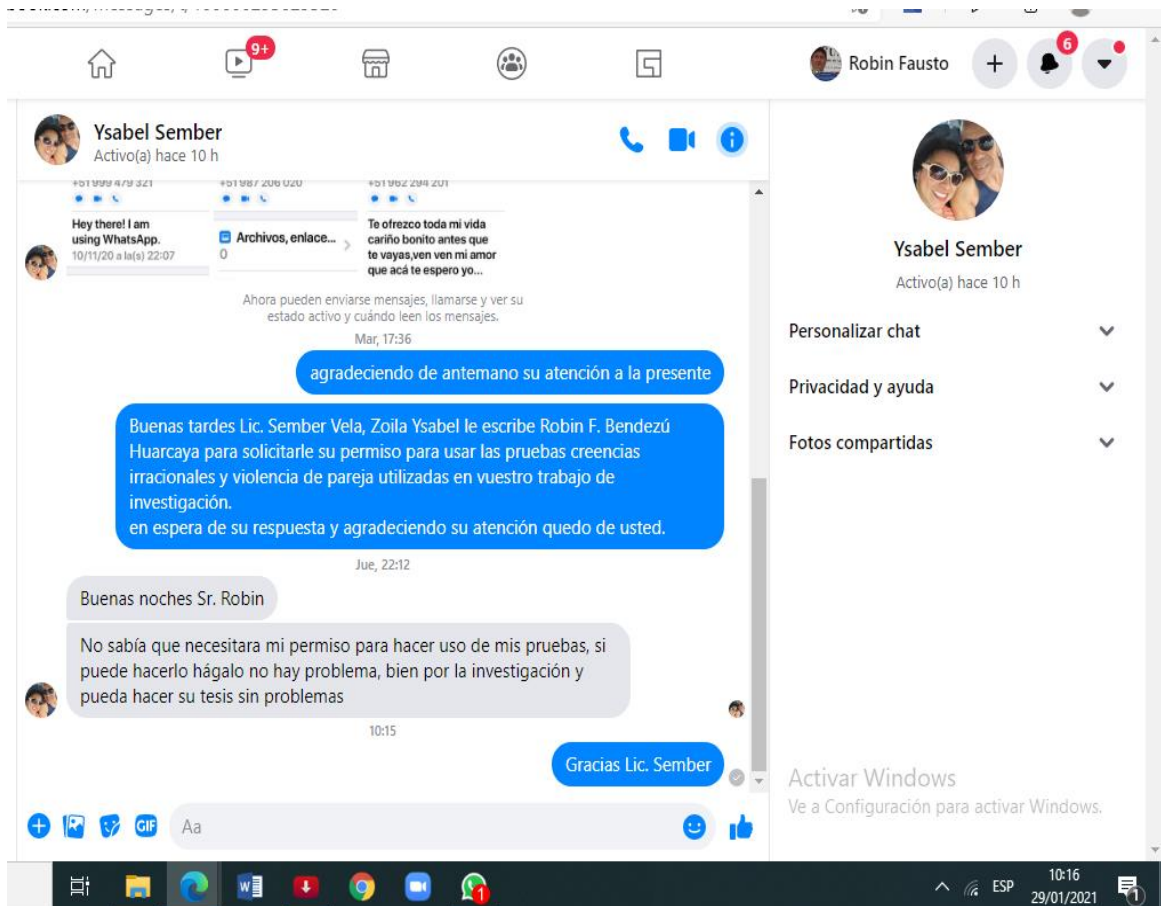
NOMBRE INSTRUMENTO	FICHA TECNICA	VALIDEZ	CONFIABILIDAD
<p>1) Inventario de Creencias Irracionales</p>	<p>Autor: Albert Ellis Año: 1986 Origen: Estados Unidos Nº de ítems: 100 ítems Dimensiones: 10 dimensiones 1.Necesidad de aprobación 2.perfeccionismo 3.Culpabilización 4.Intolerancia a la frustración 5.Causas externas 6.Miedo o ansiedad 7.Evitación de problemas 8.dependencia 9.afección al pasado 10.facilismo</p>	<p>Validez de origen A criterio de Navas (1989) el inventario de creencias irracionales goza de amplia aceptación y uso entre los psicólogos clínicos que practican la TREC en EE.UU., lo que le otorga al instrumento validez de contenido. En el Perú, Seminario (2018) estudió las propiedades psicométricas de la prueba en la ciudad de Piura, en la que, la validez de mediante criterio de jueces, alcanzando índices entre 0.80 y 1. Mediante el análisis factorial exploratorio, se obtuvo un índice de KMO= .671 y para la prueba de esfericidad de Bartlett un índice de .000.</p>	<p>Confiabilidad de origen La validez (Brown, 1985) obedece a diferentes niveles de definición, debido a que su determinación comprende diversas preguntas y varios procedimientos. La validez como la consistencia, es siempre específica a cada situación. En el Perú, Seminario (2018) en su estudio obtuvo la confiabilidad mediante el Alfa de Cronbach, arrojando un coeficiente de .541, siendo considera una confiabilidad moderada.</p>
<p>2) Escala de violencia de pareja</p>	<p>Autor(es): Valdez, Hajar, Salgado, Rivera, Avil y Rojas. Año: 2006 Origen: México Nº de ítems: 27 Ítems Dimensiones: 4 dimensiones</p>	<p>Validez de origen La escala de violencia demostró ser un instrumento útil y confiable para medir la violencia masculina ejercida en las relaciones de pareja, la cual, mediante el análisis factorial con rotación Varimax</p>	<p>Confiabilidad de origen Se obtuvo la confiabilidad mediante el Alpha de Cronbach indicando una consistencia interna muy alta de 0.99 (Valdez et al., 2006).</p>

	<p>Violencia psicológica</p> <p>Violencia física</p> <p>Violencia física severa</p> <p>Violencia sexual</p>	<p>arrojó una solución de cuatro factores con cargas factoriales de cada reactivo mayores a 0.40. Además, la combinación de los cuatro factores explicó 62.2% del total de la varianza (Valdez et al., 2006).</p>	
--	-------------------------------------------------------------------------------------------------------------	-------------------------------------------------------------------------------------------------------------------------------------------------------------------------------------------------------------------	--

ANEXO 3: CARTA DE SOLICITUD Y AUTORIZACIÓN DE LA INSTITUCIÓN DONDE SE EJECUTÓ LA INVESTIGACIÓN



ANEXO 4: AUTORIZACIÓN DE USO DEL INSTRUMENTO



ANEXO 5: CONSENTIMIENTO Y/O ASENTIMIENTO INFORMADO

CONSENTIMIENTO INFORMADO

Declaro haber sido informado sobre los fines del estudio sobre Creencias Irracionales y Violencia de Pareja en Miembros de la Comunidad de Alcohólicos Anónimos de Ica 2020. Declaro que mi participación es voluntaria y que he sido informado del carácter confidencial con que serán tratados los datos obtenidos.

Firma del Participante-----

Día: .../...../.....

Atte.:

Autor: BENDEZU HUARCAYA ROBIN FAUSTO

ANEXO 6: BASE DE DATOS

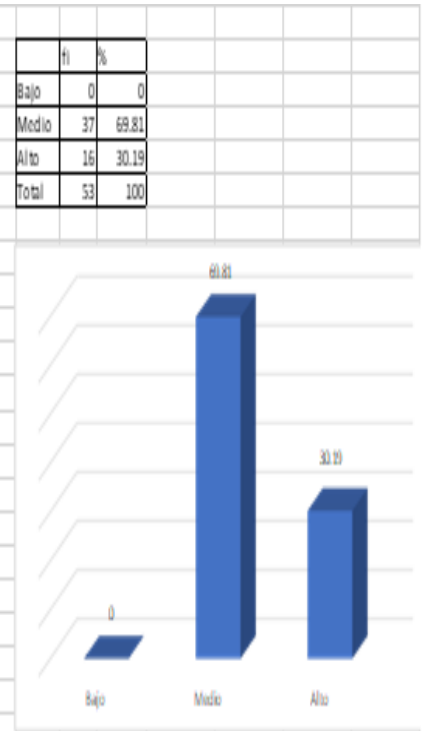
Fi		%		%	
				%	
Bajo Ausencia	5	9.43			
Limitación Leve	26	49.06			
Limitante	22	41.51			
Total	53	100			

The bar chart displays the following data:

Categoría	Fi	%
Bajo Ausencia	5	9.43
Limitación Leve	26	49.06
Limitante	22	41.51

	67	68	69	70	71	72	73	74	75	76	77	78	79	80	81	82	83	84	85	86	87	88	89	90	91	92	93	94	95	96	97	98	99	100	101	102	103	104	105	106	107	108	109	110	111	112	113	114	115	116	117	118	119	120	121	122	123	124	125	126	127	128	129	130	131	132	133	134	135	136	137	138	139	140	141	142	143	144	145	146	147	148	149	150	151	152	153	154	155	156	157	158	159	160	161	162	163	164	165	166	167	168	169	170	171	172	173	174	175	176	177	178	179	180	181	182	183	184	185	186	187	188	189	190	191	192	193	194	195	196	197	198	199	200	201	202	203	204	205	206	207	208	209	210	211	212	213	214	215	216	217	218	219	220	221	222	223	224	225	226	227	228	229	230	231	232	233	234	235	236	237	238	239	240	241	242	243	244	245	246	247	248	249	250	251	252	253	254	255	256	257	258	259	260	261	262	263	264	265	266	267	268	269	270	271	272	273	274	275	276	277	278	279	280	281	282	283	284	285	286	287	288	289	290	291	292	293	294	295	296	297	298	299	300	301	302	303	304	305	306	307	308	309	310	311	312	313	314	315	316	317	318	319	320	321	322	323	324	325	326	327	328	329	330	331	332	333	334	335	336	337	338	339	340	341	342	343	344	345	346	347	348	349	350	351	352	353	354	355	356	357	358	359	360	361	362	363	364	365	366	367	368	369	370	371	372	373	374	375	376	377	378	379	380	381	382	383	384	385	386	387	388	389	390	391	392	393	394	395	396	397	398	399	400	401	402	403	404	405	406	407	408	409	410	411	412	413	414	415	416	417	418	419	420	421	422	423	424	425	426	427	428	429	430	431	432	433	434	435	436	437	438	439	440	441	442	443	444	445	446	447	448	449	450	451	452	453	454	455	456	457	458	459	460	461	462	463	464	465	466	467	468	469	470	471	472	473	474	475	476	477	478	479	480	481	482	483	484	485	486	487	488	489	490	491	492	493	494	495	496	497	498	499	500	501	502	503	504	505	506	507	508	509	510	511	512	513	514	515	516	517	518	519	520	521	522	523	524	525	526	527	528	529	530	531	532	533	534	535	536	537	538	539	540	541	542	543	544	545	546	547	548	549	550	551	552	553	554	555	556	557	558	559	560	561	562	563	564	565	566	567	568	569	570	571	572	573	574	575	576	577	578	579	580	581	582	583	584	585	586	587	588	589	590	591	592	593	594	595	596	597	598	599	600	601	602	603	604	605	606	607	608	609	610	611	612	613	614	615	616	617	618	619	620	621	622	623	624	625	626	627	628	629	630	631	632	633	634	635	636	637	638	639	640	641	642	643	644	645	646	647	648	649	650	651	652	653	654	655	656	657	658	659	660	661	662	663	664	665	666	667	668	669	670	671	672	673	674	675	676	677	678	679	680	681	682	683	684	685	686	687	688	689	690	691	692	693	694	695	696	697	698	699	700	701	702	703	704	705	706	707	708	709	710	711	712	713	714	715	716	717	718	719	720	721	722	723	724	725	726	727	728	729	730	731	732	733	734	735	736	737	738	739	740	741	742	743	744	745	746	747	748	749	750	751	752	753	754	755	756	757	758	759	760	761	762	763	764	765	766	767	768	769	770	771	772	773	774	775	776	777	778	779	780	781	782	783	784	785	786	787	788	789	790	791	792	793	794	795	796	797	798	799	800	801	802	803	804	805	806	807	808	809	810	811	812	813	814	815	816	817	818	819	820	821	822	823	824	825	826	827	828	829	830	831	832	833	834	835	836	837	838	839	840	841	842	843	844	845	846	847	848	849	850	851	852	853	854	855	856	857	858	859	860	861	862	863	864	865	866	867	868	869	870	871	872	873	874	875	876	877	878	879	880	881	882	883	884	885	886	887	888	889	890	891	892	893	894	895	896	897	898	899	900	901	902	903	904	905	906	907	908	909	910	911	912	913	914	915	916	917	918	919	920	921	922	923	924	925	926	927	928	929	930	931	932	933	934	935	936	937	938	939	940	941	942	943	944	945	946	947	948	949	950	951	952	953	954	955	956	957	958	959	960	961	962	963	964	965	966	967	968	969	970	971	972	973	974	975	976	977	978	979	980	981	982	983	984	985	986	987	988	989	990	991	992	993	994	995	996	997	998	999	1000
--	----	----	----	----	----	----	----	----	----	----	----	----	----	----	----	----	----	----	----	----	----	----	----	----	----	----	----	----	----	----	----	----	----	-----	-----	-----	-----	-----	-----	-----	-----	-----	-----	-----	-----	-----	-----	-----	-----	-----	-----	-----	-----	-----	-----	-----	-----	-----	-----	-----	-----	-----	-----	-----	-----	-----	-----	-----	-----	-----	-----	-----	-----	-----	-----	-----	-----	-----	-----	-----	-----	-----	-----	-----	-----	-----	-----	-----	-----	-----	-----	-----	-----	-----	-----	-----	-----	-----	-----	-----	-----	-----	-----	-----	-----	-----	-----	-----	-----	-----	-----	-----	-----	-----	-----	-----	-----	-----	-----	-----	-----	-----	-----	-----	-----	-----	-----	-----	-----	-----	-----	-----	-----	-----	-----	-----	-----	-----	-----	-----	-----	-----	-----	-----	-----	-----	-----	-----	-----	-----	-----	-----	-----	-----	-----	-----	-----	-----	-----	-----	-----	-----	-----	-----	-----	-----	-----	-----	-----	-----	-----	-----	-----	-----	-----	-----	-----	-----	-----	-----	-----	-----	-----	-----	-----	-----	-----	-----	-----	-----	-----	-----	-----	-----	-----	-----	-----	-----	-----	-----	-----	-----	-----	-----	-----	-----	-----	-----	-----	-----	-----	-----	-----	-----	-----	-----	-----	-----	-----	-----	-----	-----	-----	-----	-----	-----	-----	-----	-----	-----	-----	-----	-----	-----	-----	-----	-----	-----	-----	-----	-----	-----	-----	-----	-----	-----	-----	-----	-----	-----	-----	-----	-----	-----	-----	-----	-----	-----	-----	-----	-----	-----	-----	-----	-----	-----	-----	-----	-----	-----	-----	-----	-----	-----	-----	-----	-----	-----	-----	-----	-----	-----	-----	-----	-----	-----	-----	-----	-----	-----	-----	-----	-----	-----	-----	-----	-----	-----	-----	-----	-----	-----	-----	-----	-----	-----	-----	-----	-----	-----	-----	-----	-----	-----	-----	-----	-----	-----	-----	-----	-----	-----	-----	-----	-----	-----	-----	-----	-----	-----	-----	-----	-----	-----	-----	-----	-----	-----	-----	-----	-----	-----	-----	-----	-----	-----	-----	-----	-----	-----	-----	-----	-----	-----	-----	-----	-----	-----	-----	-----	-----	-----	-----	-----	-----	-----	-----	-----	-----	-----	-----	-----	-----	-----	-----	-----	-----	-----	-----	-----	-----	-----	-----	-----	-----	-----	-----	-----	-----	-----	-----	-----	-----	-----	-----	-----	-----	-----	-----	-----	-----	-----	-----	-----	-----	-----	-----	-----	-----	-----	-----	-----	-----	-----	-----	-----	-----	-----	-----	-----	-----	-----	-----	-----	-----	-----	-----	-----	-----	-----	-----	-----	-----	-----	-----	-----	-----	-----	-----	-----	-----	-----	-----	-----	-----	-----	-----	-----	-----	-----	-----	-----	-----	-----	-----	-----	-----	-----	-----	-----	-----	-----	-----	-----	-----	-----	-----	-----	-----	-----	-----	-----	-----	-----	-----	-----	-----	-----	-----	-----	-----	-----	-----	-----	-----	-----	-----	-----	-----	-----	-----	-----	-----	-----	-----	-----	-----	-----	-----	-----	-----	-----	-----	-----	-----	-----	-----	-----	-----	-----	-----	-----	-----	-----	-----	-----	-----	-----	-----	-----	-----	-----	-----	-----	-----	-----	-----	-----	-----	-----	-----	-----	-----	-----	-----	-----	-----	-----	-----	-----	-----	-----	-----	-----	-----	-----	-----	-----	-----	-----	-----	-----	-----	-----	-----	-----	-----	-----	-----	-----	-----	-----	-----	-----	-----	-----	-----	-----	-----	-----	-----	-----	-----	-----	-----	-----	-----	-----	-----	-----	-----	-----	-----	-----	-----	-----	-----	-----	-----	-----	-----	-----	-----	-----	-----	-----	-----	-----	-----	-----	-----	-----	-----	-----	-----	-----	-----	-----	-----	-----	-----	-----	-----	-----	-----	-----	-----	-----	-----	-----	-----	-----	-----	-----	-----	-----	-----	-----	-----	-----	-----	-----	-----	-----	-----	-----	-----	-----	-----	-----	-----	-----	-----	-----	-----	-----	-----	-----	-----	-----	-----	-----	-----	-----	-----	-----	-----	-----	-----	-----	-----	-----	-----	-----	-----	-----	-----	-----	-----	-----	-----	-----	-----	-----	-----	-----	-----	-----	-----	-----	-----	-----	-----	-----	-----	-----	-----	-----	-----	-----	-----	-----	-----	-----	-----	-----	-----	-----	-----	-----	-----	-----	-----	-----	-----	-----	-----	-----	-----	-----	-----	-----	-----	-----	-----	-----	-----	-----	-----	-----	-----	-----	-----	-----	-----	-----	-----	-----	-----	-----	-----	-----	-----	-----	-----	-----	-----	-----	-----	-----	-----	-----	-----	-----	-----	-----	-----	-----	-----	-----	-----	-----	-----	-----	-----	-----	-----	-----	-----	-----	-----	-----	-----	-----	-----	-----	-----	-----	-----	-----	-----	-----	-----	-----	-----	-----	-----	-----	-----	-----	-----	-----	-----	-----	-----	-----	-----	-----	-----	-----	-----	-----	-----	-----	-----	-----	-----	-----	-----	-----	-----	-----	-----	-----	-----	-----	-----	-----	-----	-----	-----	-----	-----	-----	-----	-----	-----	-----	-----	-----	-----	-----	-----	-----	-----	-----	-----	-----	-----	-----	-----	-----	-----	-----	-----	-----	-----	-----	-----	-----	-----	-----	-----	-----	-----	-----	-----	-----	-----	-----	-----	-----	-----	-----	-----	-----	-----	-----	-----	-----	-----	-----	-----	-----	-----	-----	-----	-----	-----	-----	-----	-----	-----	-----	-----	-----	-----	-----	-----	-----	-----	-----	-----	-----	-----	-----	-----	-----	-----	-----	-----	-----	-----	-----	-----	-----	-----	-----	-----	-----	-----	-----	-----	-----	-----	-----	-----	-----	-----	-----	-----	-----	-----	-----	-----	-----	-----	-----	-----	-----	-----	-----	-----	-----	-----	-----	-----	-----	-----	-----	-----	-----	-----	------

	v1	v2	v3	v4	v5	v6	v7	v8	v9	v10	v11	v12	v13	v14	v15	v16	v17	v18	v19	v20	v21	v22	v23	v24	v25	v26	v27	F1	F2	F3	F4	VIOLENCIA	Dx		
e1	2	2	1	1	4	2	1	2	3	2	2	2	2	1	1	1	1	1	1	1	1	2	4	3	1	2	2	13	13	17	6	48	Alto		
e2	3	3	2	2	4	4	1	2	2	1	2	1	1	2	1	1	1	1	1	1	1	1	1	1	1	1	1	12	9	19	3	43	Medio		
e3	2	2	1	1	4	2	1	2	3	1	1	1	1	2	1	1	1	1	1	1	1	1	4	3	1	2	2	10	12	17	5	44	Medio		
e4	3	3	1	1	4	3	3	1	4	3	3	3	3	2	2	2	1	1	1	1	1	1	1	1	1	1	3	2	18	9	20	8	53	Alto	
e5	2	3	2	1	4	2	2	2	3	2	2	2	2	2	2	1	1	1	1	1	1	2	4	4	2	2	15	15	19	6	53	Alto			
e6	4	4	4	1	4	3	1	3	3	1	1	1	1	1	1	1	1	1	1	1	1	1	4	4	3	2	12	15	23	5	53	Alto			
e7	3	3	1	2	3	1	1	1	1	1	1	1	1	1	1	1	1	1	1	1	1	1	1	1	3	1	8	10	15	3	36	Medio			
e8	1	1	1	1	4	2	2	1	4	2	2	1	1	2	1	1	1	1	1	1	1	1	2	4	3	2	1	12	14	16	3	43	Medio		
e9	3	3	2	2	2	2	2	1	1	2	2	1	2	1	1	1	1	1	1	1	1	1	2	1	1	2	2	12	10	16	5	43	Medio		
e10	1	3	1	1	2	1	1	1	3	1	1	1	1	1	1	1	1	1	1	1	1	1	1	1	1	1	1	8	7	14	3	32	Medio		
e11	1	1	1	1	4	2	2	1	3	1	2	2	1	2	1	1	1	1	1	1	1	1	2	4	3	2	2	1	12	14	15	4	45	Medio	
e12	4	4	4	1	4	4	4	2	4	1	4	1	2	2	1	2	1	1	1	1	1	1	3	1	1	1	2	16	12	25	5	58	Alto		
e13	4	4	3	1	4	2	3	3	4	2	3	2	2	3	1	1	1	1	1	1	1	1	2	4	3	2	2	16	15	25	6	62	Alto		
e14	4	4	3	1	4	1	3	1	4	4	4	4	3	4	1	1	1	1	1	1	1	1	4	4	1	3	3	16	16	26	9	67	Alto		
e15	3	2	2	1	2	1	2	1	2	2	2	1	1	1	2	1	1	1	1	1	1	1	1	1	1	1	1	2	11	8	15	4	38	Medio	
e16	4	4	1	1	1	4	3	3	3	3	3	3	3	3	4	4	3	1	2	4	1	2	1	1	1	1	1	24	11	23	5	63	Alto		
e17	2	2	2	1	3	1	2	1	3	2	2	1	2	2	1	1	1	1	1	1	1	1	2	2	2	1	1	11	10	17	4	42	Medio		
e18	1	2	2	1	1	2	1	3	3	3	1	1	1	1	1	1	1	1	1	1	1	1	1	1	1	3	1	13	9	13	3	38	Medio		
e19	2	2	2	1	1	2	2	1	2	1	1	1	1	1	1	1	1	1	1	1	1	1	1	1	1	1	1	10	7	13	3	33	Medio		
e20	3	3	1	1	4	4	3	1	4	1	2	1	1	1	1	2	1	1	1	1	1	1	3	2	2	1	1	14	12	19	3	48	Alto		
e21	3	3	1	1	3	1	2	3	3	1	1	1	1	1	1	2	1	1	1	1	1	1	3	2	3	1	1	12	12	17	3	44	Medio		
e22	3	1	1	1	1	3	2	2	3	1	3	1	1	2	1	1	1	1	1	1	1	1	3	2	1	1	1	12	12	14	3	41	Medio		
e23	2	1	1	1	2	2	1	1	2	1	1	1	1	1	1	1	1	1	1	1	1	1	1	1	1	1	1	9	7	12	3	31	Medio		
e24	1	1	1	1	4	2	2	1	2	1	1	1	1	2	1	1	1	1	1	1	1	1	4	4	2	4	1	10	14	14	6	44	Medio		
e25	3	2	2	1	2	4	2	3	2	2	2	1	1	1	1	1	1	1	1	1	1	1	2	2	2	3	2	15	11	15	6	47	Medio		
e26	2	2	2	2	3	2	1	1	3	1	2	1	1	1	1	1	2	1	1	1	1	1	1	2	2	2	1	10	12	16	4	42	Medio		
e27	1	1	1	1	1	1	1	1	2	1	1	1	1	2	1	1	1	1	1	1	1	1	1	4	4	2	1	8	14	11	3	36	Medio		
e28	2	3	2	1	2	2	2	1	1	1	1	1	1	1	1	1	1	1	1	1	1	1	2	2	2	1	3	2	12	9	14	6	41	Medio	
e29	1	1	1	1	4	2	2	1	2	2	1	1	1	1	1	1	1	1	1	1	1	1	4	2	1	2	1	11	11	13	4	39	Medio		
e30	4	4	1	1	4	4	4	4	4	4	1	1	1	2	1	1	1	1	1	1	1	1	3	1	4	1	1	17	12	22	3	54	Alto		
e31	1	1	1	1	4	1	1	1	3	2	2	1	1	2	1	1	1	1	1	1	1	1	2	4	3	2	3	1	10	14	15	5	44	Medio	
e32	3	3	1	2	3	3	1	2	2	2	2	1	1	1	1	1	1	1	1	1	1	1	2	3	1	1	2	13	11	16	5	45	Medio		
e33	3	2	3	4	4	4	3	3	3	3	3	3	2	2	2	1	2	1	1	1	1	2	2	3	3	3	1	3	2	21	17	21	7	66	Alto
e34	3	3	3	1	1	3	3	1	3	3	3	3	1	1	1	2	1	1	1	1	1	1	2	1	1	1	1	1	15	10	17	3	43	Medio	
e35	1	1	1	1	3	1	1	1	3	1	2	1	1	1	1	1	1	1	1	1	1	1	2	4	3	1	1	9	13	13	3	38	Medio		
e36	2	2	1	2	2	1	1	1	2	1	1	1	2	2	1	1	1	1	1	1	1	1	1	2	2	2	1	8	11	14	5	38	Medio		
e37	2	2	2	2	2	2	2	2	2	2	2	2	2	2	2	2	1	1	1	1	1	1	1	1	1	1	2	2	15	10	15	6	46	Medio	
e38	3	2	1	1	3	1	1	2	2	2	2	1	2	1	1	1	1	1	1	1	1	1	1	3	1	1	1	1	10	10	15	4	39	Medio	
e39	1	2	1	1	4	2	2	1	2	2	2	2	1	2	1	1	1	1	1	1	1	1	2	4	4	2	1	2	13	15	15	4	47	Medio	
e40	3	3	2	1	3	1	1	1	4	1	1	1	1	4	1	3	1	1	1	1	1	1	1	3	1	1	1	1	10	9	22	3	44	Medio	
e41	2	2	1	1	4	2	1	1	4	2	3	3	3	3	2	1	1	1	1	1	1	1	2	4	4	2	4	2	14	16	19	9	58	Alto	
e42	1	1	1	1	4	2	2	1	2	2	2	1	1	2	1	1	1	1	1	1	1	1	2	4	3	3	4	1	12	15	14	6	47	Medio	
e43	4	4	4	1	4	3	3	4	4	2	3	3	2	2	1	1	1	1	1	1	1	1	2	4	4	3	3	3	19	17	25	8	69	Alto	
e44	1	1	1	1	3	2	2	2	3	1	1	1	1	1	1	1	1	1	1	1	1	1	3	3	2	3	2	11	12	13	6	42	Medio		
e45	2	2	1	1	3	2	2	2	3	3	3	3	3	2	2	1	1	1	1	1	1	1	3	3	2	2	2	18	13	16	7	54	Alto		
e46	2	2	1	1	3	1	2	1	2	1	1	1	1	1	1	1	2	1	1	1	1	1	1	3	3	1	3	1	10	11	14	5	40	Medio	
e47	1	2	1	1	3	1	2	1	2	2	1	1	1	1	1	1	1	1	1	1	1	1	1	1	1	1	2	1	10	8	13	3	34	Medio	
e48	2	2	1	1	2	2	1	1	1	1	1	1	2	1	1	1	1	1	1	1	1	1	1	2	1	3	1	9	10	12	4	35	Medio		
e49	3	2	1	2	4	4	4	1	4	3	4	3	3	3	1	3	1	1	1	1	1	1	4	2	2	2	1	20	16	20	6	62	Alto		
e50	1	1	1	1	3	1	1	1	2	1	1	1	1	1	1	2	1	1	1	1	1	1	1	3	2	1	2	9	10	12	4	35	Medio		
e51	2	2	1	1	2	1	1	1	1	1	1	1	1	1	1	1	1	1	1	1	1	1	1	1	1	1	1	8	7	12	3	30	Medio		
e52	4	4	3	1	4	2	2	1	2	2	1	1	2	1	1	1	1	1	1	1	1	1	1	2	1	1	1	11	8	21	4	44	Medio		
e53	2	4	4	2	3	3	4	3	4	1	4	2	1	2	1	2	1	1	1	1	1	1	2	1	1	4	4	1	18	14	22	6	60	Alto	



Niveles de Creencias Irracionales y Violencia de Pareja

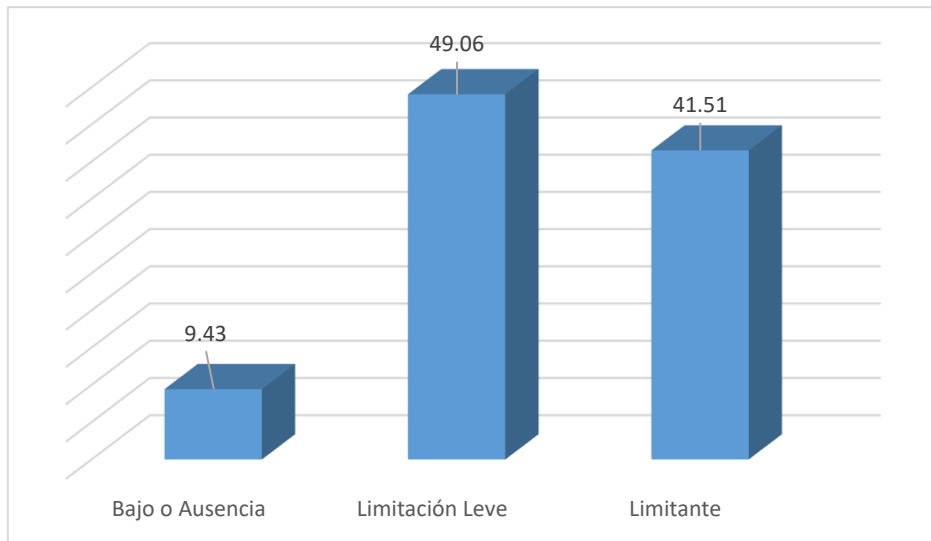


Figura 1. Nivel de Creencias Irracionales

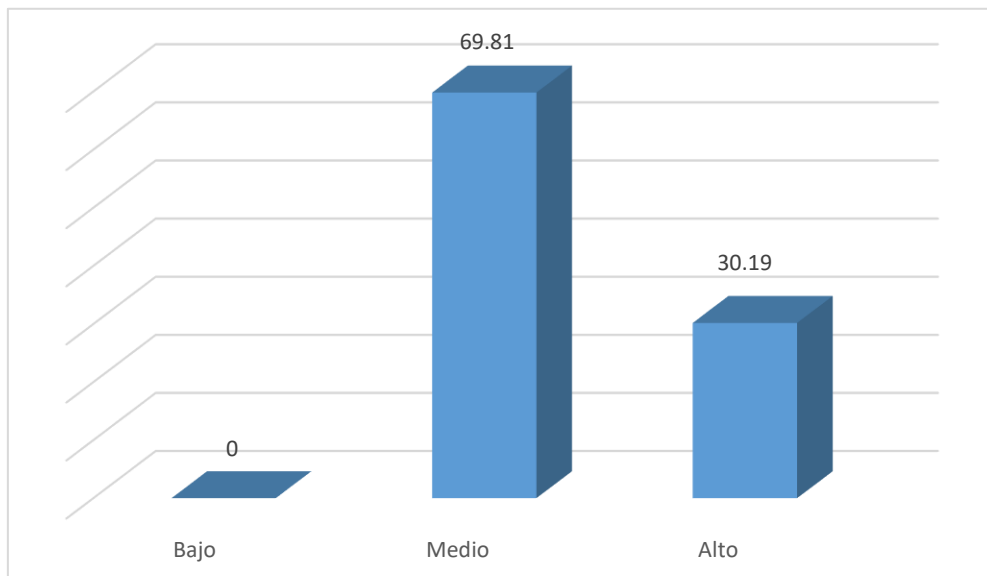


Figura 2. Nivel de violencia de pareja



Declaratoria de Originalidad del Autor

Yo, BENDEZU HUARCAYA ROBIN FAUSTO estudiante de la FACULTAD DE CIENCIAS DE LA SALUD de la escuela profesional de PSICOLOGÍA de la UNIVERSIDAD CÉSAR VALLEJO SAC - LIMA ATE, declaro bajo juramento que todos los datos e información que acompañan la Tesis titulada: "Creencias Irracionales y Violencia de Pareja en Miembros de la Comunidad de Alcohólicos Anónimos de Ica 2020", es de mi autoría, por lo tanto, declaro que la Tesis:

1. No ha sido plagiada ni total, ni parcialmente.
2. He mencionado todas las fuentes empleadas, identificando correctamente toda cita textual o de paráfrasis proveniente de otras fuentes.
3. No ha sido publicada, ni presentada anteriormente para la obtención de otro grado académico o título profesional.
4. Los datos presentados en los resultados no han sido falseados, ni duplicados, ni copiados.

En tal sentido asumo la responsabilidad que corresponda ante cualquier falsedad, ocultamiento u omisión tanto de los documentos como de la información aportada, por lo cual me someto a lo dispuesto en las normas académicas vigentes de la Universidad César Vallejo.

Nombres y Apellidos	Firma
BENDEZU HUARCAYA ROBIN FAUSTO DNI: 22308228 ORCID 0000-0003-1823-7244	Firmado digitalmente por: ROBENDEZUH el 08-05- 2021 22:37:52

Código documento Trilce: INV - 0174363