



UNIVERSIDAD CÉSAR VALLEJO

ESCUELA DE POSGRADO  
PROGRAMA ACADÉMICO DE MAESTRÍA EN  
GESTIÓN PÚBLICA

Factores Determinantes en la Ejecución Presupuestal de Inversiones en  
Dos Municipalidades Provinciales del Departamento de La Libertad,  
2019

TESIS PARA OBTENER EL GRADO ACÁDEMICO DE:

Maestra en Gestión Pública

**Autora:**

Asmat Otiniano, Manuela Yesenia (ORCID: 0000-0001-5232-2544)

**Asesora:**

MBA. Cabrera Santa Cruz, María Julia (ORCID: 0000-0002-5361-6541)

**Línea de Investigación**

Reforma y Modernización del Estado

LIMA-PERÚ

2021

## **Dedicatoria**

A mis padres por su apoyo, a mi esposo Jorge y a mi hija Vania Gabriela por su comprensión y permanente soporte por todo el tiempo que les quité para conseguir el objetivo.

**Manuela Yesenia Asmat Otiniano**

## **Agradecimiento**

A mis familiares, a los Docentes de la escuela de PosGrado de la Universidad Cesar Vallejo, en especial a la MBA. Cabrera Santa Cruz, María Julia por su paciencia y dedicación con mi persona, quien con su experiencia, conocimientos y profesionalismo ha guiado por el buen camino en la elaboración de esta investigación.

**Manuela Yesenia Asmat Otiniano**

## Índice de contenidos

Carátula.....	1
Dedicatoria .....	2
Agradecimiento .....	3
Índice de contenidos .....	4
Índice de tablas .....	5
Índice de gráficos y figuras.....	6
Resumen.....	7
Abstract .....	8
I. INTRODUCCIÓN.....	9
II. MARCO TEÓRICO .....	14
III. METODOLOGÍA.....	24
3.1 Tipo y diseño de Investigación .....	24
3.2 Variables y Operacionalización .....	25
3.3 Población (criterios de selección), muestra, muestreo, unidad de análisis.....	25
3.4 Técnicas e instrumentos de recolección de datos .....	27
3.5 Procedimientos.....	27
3.6 Método de Análisis de datos .....	27
3.7 Aspectos éticos .....	28
IV. RESULTADOS .....	29
V. DISCUSIÓN.....	39
VI. CONCLUSIONES.....	41
VII. RECOMENDACIONES .....	42
REFERENCIAS.....	43
ANEXOS .....	47

## **Índice de tablas**

Tabla N° 1 Factores determinantes en la ejecución presupuestal de las inversiones de la Municipalidad Provincial “A”

Tabla N° 2 Factor Institucional en la ejecución presupuestal de las inversiones de la Municipalidad Provincial “A”

Tabla N° 3 Factor Financiero en la ejecución presupuestal de las inversiones de la Municipalidad Provincial “A”

Tabla N° 4 Factor Político en la ejecución presupuestal de las inversiones de la Municipalidad Provincial “A”

Tabla N° 5 Factores determinantes en la ejecución presupuestal de las inversiones de la Municipalidad Provincial “B”

Tabla N° 6 Factor Institucional en la ejecución presupuestal de las inversiones de la Municipalidad Provincial “B”

Tabla N° 7 Factor Financiero en la ejecución presupuestal de las inversiones de la Municipalidad Provincial “B”

Tabla N° 8 Factor Político en la ejecución presupuestal de las inversiones de la Municipalidad Provincial “B”

Tabla N° 9 Prueba de normalidad

Tabla N° 10 Rangos de los Factores Determinantes de la Municipalidad Provincial “A” y Municipalidad Provincial “B”

Tabla N° 11 Estadísticos de contraste de los Factores Determinantes de la Municipalidad Provincial “A” y Municipalidad Provincial “B”

Tabla N° 12 Rango del Factor Institucional de la Municipalidad Provincial “A” y Municipalidad Provincial “B”

Tabla N° 13 Estadísticos de contraste del Factor Institucional de la Municipalidad Provincial “A” y Municipalidad Provincial “B”

Tabla N° 14 Rango del Factor Financiero de la Municipalidad Provincial “A” y Municipalidad Provincial “B”

Tabla N° 15 Estadísticos de contraste del Factor Financiero de la Municipalidad Provincial “A” y Municipalidad Provincial “B”

Tabla N° 16 Rango del Factor Político de la Municipalidad Provincial “A” y Municipalidad Provincial “B”

Tabla N° 17 Estadísticos de contraste del Factor Político de la Municipalidad Provincial “A” y Municipalidad Provincial “B”

Tabla N° 18 Matriz de consistencia

Tabla N° 19 Operacionalización de variables

Tabla N° 20 Evolución de la ejecución presupuestal Municipalidad Provincial “A” 2010-2019-Solo inversiones

Tabla 21 Evolución de la ejecución presupuestal Municipalidad Provincial “B” 2010-2019-Solo inversiones

### **Índice de gráficos y figuras**

Figura N° 1 Evolución de la ejecución presupuestal Municipalidad Provincial “A” 2010-2019

Figura N° 2 Evolución de la ejecución presupuestal Municipalidad Provincial “A” 2010-2019

## Resumen

La investigación se desarrolló con el objetivo de identificar el nivel similitud de los factores determinantes de la ejecución presupuestal en las inversiones, desde la perspectiva de los trabajadores de dos municipalidades provinciales en el Departamento de La Libertad, 2019. La metodología comprende una investigación aplicada con un enfoque cuantitativo de diseño descriptivo comparativo, no experimental y transversal, habiéndose aplicado la técnica del censo y como instrumento el cuestionario para la recolección de datos en la Municipalidad Provincial "A" y "B". La investigación concluye que el rango promedio del factor institucional de ejecución presupuestal en las inversiones de la MPB es mayor al rango de la MPA con un nivel de significancia de 53%, por lo tanto, no existe similitud en los niveles del factor institucional; asimismo, el rango promedio del factor financiero de ejecución presupuestal en las inversiones de la MPB es mayor al rango promedio de la MPA con un nivel de significancia de 4%, por lo tanto, existe similitud significativa; y, el rango promedio del factor político de ejecución presupuestal en las inversiones de la MPA es mayor al rango promedio de la MPB con un nivel de significancia de 44%, por lo tanto, no existe similitud.

**Palabras clave:** Inversión, Presupuesto, ejecución

## **Abstract**

The research was developed with the objective of identifying the similarity level of the determining factors of budget execution in investments, from the perspective of workers from two provincial municipalities in the Department of La Libertad, 2019. The methodology comprises an applied research with a quantitative approach of comparative, non-experimental and cross-sectional descriptive design, having applied the census technique and as an instrument the questionnaire for data collection in the Provincial Municipality "A" and "B". The research concludes that the average range of the institutional budget execution factor in MPB investments is higher than the range of the MPA with a significance level of 53%, therefore, there is no similarity in the levels of the institutional factor; Likewise, the average range of the budget execution financial factor in MPB investments is higher than the average range of the MPA with a significance level of 4%, therefore, there is significant similarity; and, the average range of the budget execution political factor in the MPA's investments is higher than the average range of the MPB with a significance level of 44%, therefore, there is no similarity.

**Keywords:** Investment, Budget, execution



## I. INTRODUCCIÓN

En Gestión Pública, un tema relevante para el ciudadano de a pie es conocer cómo y en qué se ejecuta el presupuesto de las entidades ediles, ahora bien, para el Programa de Naciones Unidas para el Desarrollo (PNUD) los países que ofrecen a sus ciudadanos mayor calidad de vida priorizaron proyectos vinculados a las necesidades básicas (Videnza C. , 2019).

A nivel internacional, los países que integran el grupo de los 7 (G-7) el porcentaje promedio de participación de la inversión pública en el Producto Bruto Interno asciende a 1%, países como Alemania (4.87%), Francia (3.52%), Canadá (2.38%) y Reino Unido (2.35%) registran un porcentaje de participación por encima del promedio y países como Italia (0.98%), Japón (0.75%) y E.U.A (0.29%) registran un porcentaje de participación por debajo de del promedio; de igual modo, en países latinoamericanos el porcentaje promedio de participación de la inversión pública en el Producto Bruto Interno asciende a 2%, así tenemos que en Brasil (3,68%) y Chile (2.21%) el porcentaje de participación está por encima de promedio ;y, en países como México (1.94%), Argentina (0.96%) y Colombia (0.48%) el porcentaje de participación está por debajo de promedio (Vizzio, 2020).

En los países que integran el grupo de los 7, el porcentaje promedio de ejecución de las inversiones en gobiernos locales asciende a 55%, en gobiernos estatales asciende a 27% y en el gobierno central asciende a 18%; sin embargo, en los países latinoamericanos el porcentaje promedio de ejecución de las inversiones en gobiernos locales asciende a 20%, en gobiernos estatales asciende a 44% y en el gobierno central asciende a 35% (p.19)

Para Hesse (2019) ex Director General de Programación Multianual del Ministerio de Economía y Finanzas (MEF) señala que la ineficiente ejecución presupuestal responde a una primera causa i) Inexistencia de una carrera pública, generando restricciones para contar con capital humano capacitado para asumir cargos la toma de decisiones, sumado a ello está la alta rotación del personal ya que en muchos profesionales no es prioridad invertir en su formación, una segunda causa ii) Discontinuidad en los procesos, generando perdida de tiempo y dinero ya que cada

gestión piensa que tiene la solución a los problemas de la provincia o distrito, iniciando la ejecución de nuevas inversiones y dejando de lado las inversiones en ejecución; finalmente, tenemos iii) Inversiones efectistas, relacionado con inversiones como estadios, plazas, parques, entre otros, que no generan impacto en la calidad de vida de la población retrasando el cierre de brechas en los servicios públicos

Según Ley N° 27293 (2000), en el Perú, a partir del segundo semestre del Año 2000, el Sistema Nacional de Inversión Pública a fin de optimizar el uso de los recursos públicos generando eficiencia estatal, identificando proyectos socialmente rentables en los diferentes niveles de gobierno (Ampuero, 2015); sin embargo, el sistema no consideraba entre sus principios el cierre de brechas en los servicios existiendo recurrentemente proyectos ineficientes (p. 256), por tal motivo, en el año 2016, el sistema es derogado; y, mediante Decreto Legislativo 1252 se crea el Sistema Multianual de Inversiones (Invierte. pe), el cual está enfocado principalmente en la programación multianual de inversiones y el cierre de brechas en los servicios. (Decreto Legislativo 1252, 2016).

Al respecto, en el ámbito nacional durante el Año 2019, el presupuesto asignado a los Gobiernos Locales para inversiones asciende a S/ 20,202,886,763 de los cuales se devengaron S/ 12,032,860,198 obteniéndose una ratio de ejecución equivalente al 59.6%. Los departamentos que superaron la ratio de ejecución promedio son 08: Cusco, Puno, Moquegua, Ayacucho, Ucayali, Apurímac, Tacna, Huancavelica, Huánuco, Junín, Amazonas y la Provincia Constitucional del Callao, mientras que los departamentos de Piura, Ica, Cajamarca, Loreto, Pasco, San Martín, La Libertad, Lima Arequipa, Lambayeque, Ancash, Tumbes y Madre De Dios están por debajo de la ratio de ejecución promedio (Transparencia Económica, 2021).

Según el módulo de consulta amigable del Ministerio de Economía y Finanzas, durante el Año 2019 la Municipalidad Provincial "A" ejecutó en la genérica Gasto de Capital ejecutó 01 proyecto genérico y 35 inversiones, de las cuales 14 inversiones corresponden a la Función Transporte representando el 40%, 9 inversiones corresponden a la función Cultura y Deporte representando el 26%, 7 inversiones corresponden a la función Orden Público y Seguridad representando el 20%, 2 inversiones corresponden a la función Educación representando el 6%, una 1

inversión corresponde a la función Ambiente, a la Función Planeamiento y a la Función Salud, representando el 3%; respectivamente. Al respecto, en dicho año el presupuesto total asignado para inversiones asciende a S/ 78,336,267 del cual se devengó S/ 21,577,990 presentando una ratio de ejecución equivalente a 27.5%, el cual está por debajo del ratio de ejecución promedio de Municipalidades equivalente a 59.6% (Transparencia Económica, 2021).

Ahora bien, en relación a la Municipalidad Provincial “A”, a inicios del año 2015 un nuevo gobernante asume la gestión de la entidad edil, en dicho año la asignación presupuestal disminuyó hasta los 71 millones de soles de los cuales se devengó sólo el 28%, en los dos años siguientes (2016 y 2017) el porcentaje de avance de ejecución presupuestal llegó a superar el 60%; sin embargo, en el año 2018 y 2019 el avance de ejecución disminuye considerablemente coincidiendo con el cambio de gestión del año 2019.

De igual modo, durante el Año 2019 la Municipalidad Provincial “B” ejecutó en la genérica Gasto de Capital, 08 proyectos genéricos y 37 inversiones, de las cuales 11 inversiones corresponden a la Función Educación representando el 30%, 10 inversiones corresponden a Saneamiento representando el 27%, 7 inversiones corresponden a la Función Transporte representando el 19%, 4 inversiones corresponden a la Función Agropecuaria representando el 11%, 3 inversiones corresponden a la Función Cultura y Deporte representando el 8%, 2 inversiones corresponden a la Función Salud representando el 5%. Al respecto, en dicho año el presupuesto total asignado para inversiones asciende a S/ 36,187,459 del cual se devengó S/ 9,970,512 presentando una ratio de ejecución equivalente a 27.6%, el cual está por debajo de la ratio de ejecución promedio de Municipalidades equivalente a 59.6% (Portal Transparencia Económica, 2021).

De igual modo, en relación a la Municipalidad Provincial “B” desde finales del año 2010 culminaba la gestión (2007-2010) con un avance de ejecución anual del 20% respecto al presupuesto total asignado (12 millones de soles). Durante el periodo 2011-2018 gobernaron 2 alcaldes de la misma organización política, a inicios de dicho periodo el avance de ejecución muestra un incremento significativo, obteniendo ratios de ejecución entres el 60 y 70% del avance de ejecución presupuestal; sin embargo, el año previo a la elecciones municipales (2018) el avance de ejecución disminuyo considerablemente a 18% respecto al presupuesto total asignado (11 millones); finalmente, en el año 2019 el avance de ejecución se incrementó a 28% respecto al presupuesto asignado ( 36 millones de soles)

En virtud a la realidad problemática expuesta el problema general es ¿Cuál es el nivel de similitud de los factores determinantes en la ejecución presupuestal de las inversiones, desde la percepción de los trabajadores de dos municipalidades provinciales en el Departamento de La Libertad, 2019?; asimismo, los problemas específicos identificados son: i) ¿Cuál es el nivel de similitud del factor institucional en la ejecución presupuestal de las inversiones, desde la percepción de los trabajadores de dos municipalidades provinciales en el Departamento de La Libertad, 2019?, ii) ¿Cuál es el nivel de similitud del factor financiero en la ejecución presupuestal de las inversiones, desde la percepción de los trabajadores de dos municipalidades provinciales en el Departamento de La Libertad, 2019? y iii)¿Cuál es el nivel de similitud del factor político en la ejecución presupuestal de las inversiones, desde la percepción de los trabajadores de dos municipalidades provinciales en el Departamento de La Libertad, 2019?

En la investigación se identificó los factores determinantes de la ejecución presupuestal en las inversiones, desde la perspectiva de los trabajadores de dos municipalidades provinciales en el departamento de La Libertad, la misma que servirá de apoyo en futuras investigaciones en gobiernos locales a fin de implementar estrategias para mejorar la eficiencia y eficacia de la ejecución presupuestal.

Asimismo, en virtud a la literatura disponible se fundamentó teóricamente la problemática percibida por los trabajadores en relación a la ejecución de las

inversiones en dos municipalidades provinciales e identificar el nivel de participación de los factores institucional, financiero y político en ambas entidades.

Sobre el particular, el objetivo principal de la investigación es: Identificar el nivel similitud de los factores determinantes de la ejecución presupuestal en las inversiones, desde la perspectiva de los trabajadores de dos municipalidades provinciales en el Departamento de La Libertad, 2019; asimismo, los objetivos específicos son: i) Identificar el nivel similitud del factor institucional de la ejecución presupuestal en las inversiones, desde la perspectiva de los trabajadores de dos municipalidades provinciales en el Departamento de La Libertad, 2019, ii) Identificar el nivel similitud del factor financiero de la ejecución presupuestal en las inversiones, desde la perspectiva de los trabajadores de dos municipalidades provinciales en el Departamento de La Libertad, 2019, e iii) Identificar el nivel similitud del factor político de la ejecución presupuestal en las inversiones, desde la perspectiva de los trabajadores de dos municipalidades provinciales en el Departamento de La Libertad, 2019.

De igual modo, la hipótesis general es: Existe similitud significativa en los niveles de los factores determinantes de la ejecución presupuestal en las inversiones, desde la perspectiva de los trabajadores de dos municipalidades provinciales en el Departamento de La Libertad, 2019; asimismo, las hipótesis específicas son i) Existe similitud significativa en los niveles del Factor Institucional de la ejecución presupuestal en las inversiones, desde la perspectiva de los trabajadores de dos municipalidades provinciales en el Departamento de La Libertad, 2019, ii) Existe similitud significativa en los niveles del Factor Financiero de la ejecución presupuestal en las inversiones, desde la perspectiva de los trabajadores de dos municipalidades provinciales en el Departamento de La Libertad, 2019, y iii) Existe similitud significativa en los niveles del Factor Político de la ejecución presupuestal en las inversiones, desde la perspectiva de los trabajadores de dos municipalidades provinciales en el Departamento de La Libertad, 2019.

## II. MARCO TEÓRICO

De la revisión de la literatura internacional se ha identificado antecedentes internacionales que estudian la ejecución presupuestal, los cuales se detallan a continuación:

Reinozo (2020) realizó un estudio en Ecuador sobre el proceso de ejecución presupuestal y su cumplimiento, la investigación fue realizada en el gobierno local de Simón Bolívar, utilizando normas presupuestarias del ente rector. El enfoque de la investigación fue cualitativo en la cual se empleó la revisión documental basado en datos empíricos, durante el año 2017 y 2018, identificando que se cumplieron las metas a pesar de que el municipio presento problemas en la recaudación de los recursos propios. Al respecto, la investigación sugiere que para realizar una ejecución con eficiencia y eficacia se requiere mejorar la planificación; asimismo, existen factores que pueden afectar a la ejecución presupuestal en el citado gobierno local tales como la gestión de recaudación de tributos propios, transferencias del gobierno central a todo esto se le agrega los instrumentos de gestión que tienen que ser mejorados.

Kalimullah, (2019) Investigó la “Baja tasa de ejecución del presupuesto de desarrollo en los ministerios sectoriales de Afganistán: causas y remedios” el cual explora los factores que determinan un bajo nivel de ejecución de presupuestal en los ministerios sectoriales de Afganistán. La investigación utiliza el método fenomenológico, cualitativa, filosofía interpretativa, enfoque inductivo, utiliza como técnica las entrevistas en profundidad con doce (12) censados de los ministerios que enfrentan la baja tasa de ejecución de los presupuestos. El estudio concluye que la baja ejecución es producida por la baja capacidad, corrupción, falta de monitoreo y evaluación, falta de gestión del tiempo, falta de la estructura administrativa y la inseguridad; además, los factores que mejorarían la baja ejecución son la gestión del tiempo en términos de desembolso de fondos, personal calificado y cambios en la estructura administrativa, el compromiso público y mediático, los organismos de monitoreo independientes, el sistema basado en el mérito y el desempeño, y el entorno seguro.

Robalino (2019) En su estudio analizó el presupuesto y su nivel de ejecución en el gobierno autónomo descentralizado municipal de Santo Domingo (GADMSD) de Ecuador y su desarrollo económico durante los años 2015 y 2016 y analizó la ejecución de su nivel de ejecución presupuestaria del GADMSD y su influencia en el desarrollo económico durante los años 2015 y 2016, la metodología que se utilizó fue mixta, porque analizó las teorías y realizó observaciones, análisis bibliográfico; asimismo, realizó análisis estadísticos de los indicadores presupuestales, la unidad de análisis fueron obtenidos de datos oficiales de la entidades públicas en estudio y se llegaron a las siguientes conclusión de que la ejecución presupuestaria impacta en el desarrollo económico durante los años 2015 y 2016 del citado GADMSD. Al respecto, se realizó un plan para el mejorar la eficacia y eficiencia de la ejecución presupuestaria a fin de mejorar el bienestar de la población y así mejorar los indicadores de desarrollo del GADMSD.

Sánchez (2016), En su investigación sobre la implementación del presupuesto por resultados en Guatemala tuvo como finalidad realizar un análisis de la puesta en marcha de dicho presupuesto en las instituciones del sector público de ese país, la metodología utilizada fue descriptiva con un enfoque cualitativo analizando fuentes secundarias como la revisión documental y aplicativos informáticos de las instituciones públicas. Al respecto, se concluye necesario contar con una nueva gestión del presupuesto con incentivos; finalmente, se recomienda mejorar la articulación entre planificación, presupuesto.

Dejene (2016) en su investigación denominada “Intrinsic Factors Affecting Budget Utilization in Ethiopian Public Universities” tuvo como investigo los factores internos o intrínsecos que afectan la utilización del presupuesto en las universidades públicas de Etiopía en 2016, utilizando una muestra de 178 censados quienes se seleccionaron al azar de las universidades de Dilla, Wolaita Sodo y Bule Hora, utilizando como instrumentos los cuestionarios cerrados y abiertos, a esto se le añadió datos secundarios del informe anual del auditor general federal, en el análisis se utilizó la estadística descriptiva. Al respecto, los resultados en la investigación indicaron que la falta de una planificación adecuada, el conocimiento inadecuado sobre el concepto

de sistema de presupuesto por programas, la escasez de un número adecuado de recursos humanos y la participación insuficiente de todos los organismos interesados durante la preparación del plan presupuestario están vinculados a la deficiente ejecución presupuestaria, habiéndose recomendado mejorar el plan presupuestario, la asignación y su implementación, además se debería capacitar al factor humano para mejorar sus habilidades, conocimientos y actitudes.

En la literatura nacional se ha identificado antecedentes a nivel nacional que estudian la ejecución de inversiones, los cuales se detallan a continuación:

Sánchez (2020), en su tesis determinó de los niveles de ejecución presupuestal en la Municipalidad Provincial de Rodríguez de Mendoza durante el periodo 2010-2019”, el tipo y diseño de investigación es cualitativa y transversal; respectivamente, en relación a la recolección de datos se aplicó entrevistas a los funcionarios y exfuncionarios de la citada entidad los mismos que se seleccionaron a juicio del investigador; asimismo, se utilizó la revisión documental en aplicativos informáticos y revistas especializadas. Al respecto, señala que los factores determinantes son el factor personal, institucional, político y financiero.

Lazo (2019) en su investigación analizó la ejecución presupuestal en inversión en el Gobierno Regional de San Martín habiéndose identificado que la causa principal de las deficiencias en la ejecución son producidas por las áreas de presupuesto e inversiones, licitaciones y ejecución de obras en la modalidad de administración indirecta, para ello en su investigación cualitativa de tipo descriptiva longitudinal, no experimental aplicó una encuesta a 31 funcionarios que laboraron en dicha entidad durante el periodo de análisis; asimismo, realizó un análisis documental y la técnica del fichaje

Lastra (2017) su tesis analiza los factores que determinan la inversión pública en los gobiernos locales desde el año 2008 hasta el año 2015, analizó un total de 1,834 gobiernos locales (municipalidades distritales y municipalidades provinciales) utilizó datos de panel a fin de identificar los determinantes de la inversión en infraestructura básica, entre los cuales se identifican diecisiete factores determinantes que influyen en la ejecución del gasto de inversión de los GLs, entre ellos podemos citar al factor económico, factor humano, factor político y el factor institucional, entre



otros factores se mencionan; asimismo, precisa que los factores influyen en el gasto de inversión según el tamaño del gobierno local.

Chilón (2016) analizó la capacidad del público de los proyectos de inversión en la Municipalidad Provincial de Hualgayoc, considera seis años anteriores al año 2013” analizando e identificando que las limitaciones de la capacidad de ejecución del gasto público de proyectos de inversión son: el Factor Humano (RR.HH) y el Factor Institucional (cartera de inversiones, Manual de Procedimientos, procesos de contratación) habiéndose aplicado una encuesta a 30 funcionarios que laboraron en dicha entidad durante el periodo de análisis, el tipo de investigación es descriptiva, longitudinal, cuyo objeto de análisis es la capacidad de ejecución del gasto público de los proyectos; finalmente, concluyó que el Factor Humano y el Factor institucional influyen directamente en la ejecución del gasto público en la Municipalidad Provincial de Hualgayoc

Alva (2016) en sus tesis vinculada a los limitaciones en la ejecución presupuestal en inversión de la Municipalidad Distrital de Moche, desde el 2007 hasta el 2015, analizó e identificó que los factores que limitan la ejecución presupuestal en inversión son el Factor Institucional (Manual de Procedimientos, procesos de contratación) y el Factor Humano (RR.HH de formulación); asimismo, la variable independiente es “Deficientes proceso administrativos” y “Deficiencias en la formulación de estudios de preinversión” mientras que la variable dependiente es la “Ejecución de presupuestal en inversión”; para ello, en su investigación de tipo descriptiva longitudinal aplicó una encuesta a los funcionarios que laboraron en dicha entidad durante el periodo de análisis, cuya unidad de análisis son los recursos presupuestales concluyendo que el Factor Humano y el Factor institucional influyen directamente en el nivel de ejecución del gasto público de la inversión.

En la Teoría del Presupuesto Público, existe una relación sistemática entre la captación de ingresos del gobierno y el gasto a través de la planificación estratégica en función a los objetivos sociales, involucrado aspectos administrativos (Freemont, 1993). Presupuesto, es una ciencia que estudia los ingresos, la inversión y efectos en la sociedad (p.73)

El Presupuesto Público y su influencia en el desarrollo como proceso de crecimiento de desarrollo, está relacionada con las inversiones en comercio y la educación, las cuales serían un instrumento para incrementar la riqueza de las naciones (Smith, 2002); asimismo, la inversión pública genera un efector multiplicador del gasto generando empleo, ingreso y consumo (Keynes, 2000)

La Teoría del Federalismo Fiscal (TFF) explora los términos normativos y positivos las funciones de los tres niveles de gobierno y sus relaciones según las transferencias intergubernamentales (Oates, 1993), en la citada teoría se distingue que la TFF de primera generación y la TFF de segunda generación las cuales son complementarias cuyo objetivo es entender las deficiencias de los países en vías de desarrollo y su alineamiento con los gobiernos subnacionales para obtener el desarrollo económico. Al respecto, la TFF de primera generación, en el enfoque de lo que se debe hacer, propone que las trasferencias compensatorias para los gobiernos subnacionales permiten reducir las desigualdades económicas, políticas, institucionales y demográficas, en el ámbito de jurisdicción de las entidades.

En relación a la TFF de segunda generación, en el enfoque del que se puede hacer, está vinculado con los intereses de los funcionarios públicos locales que buscan su propio beneficio; y, entre las principales sugerencias para fomentar el desarrollo económico local, se estima i) La generación de los recursos propios por parte de los gobiernos nacionales, incrementando la rendición de cuentas y disminuyendo la corrupción a fin de proveer bienes públicos y ii) Rediseño del sistema de transferencia, en el cual se opten por la asignación de recursos en etapas, ya que ello no daría lugar a la pereza fiscal en los gobiernos subnacionales; en ese sentido, se propone establecer un umbral de recaudación y para aquellos gobiernos subnacionales que lo superen se asignará un porcentaje proporcional, generando que el gobierno local promueva sus ingresos, incrementando el nivel de esfuerzo.

Según Jimenez & Merino (2018), desde la Secretaría Técnica del Consejo Fiscal del Perú del Ministerio de Economía y Finanzas, sustenta que los factores determinantes de la ejecución de la inversión pública en gobiernos locales (GLs) es el factor financiero, el cual está relacionado con las fuentes de financiamiento (FF) para financiar la ejecución de las inversiones, presentando un énfasis en las i)

transferencias por parte del Gobierno Nacional (GN) ii) los recursos directamente recaudados y, iii) los recursos provenientes de operaciones oficiales de crédito; de igual modo, se cuenta con los factores institucionales, relacionados con la capacidad de gestión de los GLs, en el cual señala que adicionalmente a las restricciones presupuestarias los GLs afrontan restricciones en sus capacidades para gestionar los recursos ya que la ejecución de las inversiones está asociada al diseño y dimensión de las inversiones, entre otros; de igual modo, en este factor también se identifica como necesario que los GLs cuenten con un personal (recurso humano) debidamente capacitado y con las herramientas tecnológicas necesarias (Aragón, 2009);

Finalmente, se tiene el factor político, en el cual se identifica al ciclo político que consiste en el comportamiento estratégico de la autoridad gubernamental en periodos cercanos a las elecciones incrementando el gasto público a fin de convencer a los votantes (Nordhaus, 1975) .

Ahora bien, el marco conceptual en la investigación contiene los siguientes términos:

**Sistema Nacional de Presupuesto Público:** Es un sistema administrativo del Estado que establece los principios, procesos y procedimientos para la asignación y ejecución del presupuesto en los tres niveles de gobierno (Ley 28411, 2004)

**Presupuesto:** Es un instrumento de gestión para orientado a resultados, estos se dividen en presupuestos operativos los mismos que son de naturaleza permanente; y, el presupuesto de inversiones los cuales son de naturaleza periódica (Cárdenas, 2008).

**Presupuesto Institucional de Apertura (PIA) :** Es el presupuesto con el cual inicia la entidad pública, es aprobado por el titular de la entidad (Soto, 2015)

**Presupuesto Institucional Modificado (PIM):** Incluye el presupuesto inicial y los créditos presupuestarios según ley anual de presupuesto (p.2)

**Gasto Publico:** Corresponde la asignación a gasto corriente y gasto de capital (inversiones) con cargo a los créditos presupuestarios, orientados a brindar servicios a la sociedad (p.2)

**Fuente de Financiamiento (FF):** Agrupación de fondos según el tipo de recurso. Las FF son Recursos Ordinarios, Recursos Directamente Recaudados, Recursos por

Operaciones Oficiales de Crédito, Donaciones y Transferencias y Recursos Determinados (CGR, 2021)

Recursos Ordinarios: Son recursos derivados de la recaudación tributaria y otros, son fondos de libre programación ya que no están vinculados a ninguna entidad (Ricardina, 2017)

Recursos Directamente Recaudados: Son los ingresos generados por las entidades los mismos que también son administrados por las entidades que los recaudan, aquí se encuentran los ingresos por tasas, venta de bienes, entre otros (Prieto, 2013)

Recursos por Operaciones Oficiales de Crédito: Comprende los fondos internos y externos derivados de crédito realizado por el Estado con organismos del extranjero (Payano, 2018)

Donaciones y Transferencias: Son fondos no reembolsables provenientes personas jurídicas y/o naturales nacionales e internacionales (Caballero, 2018)

Recursos Determinados: Esta formado por cuatro rubros: i) Fondo de Compensación Municipal, el cual comprende los recursos recaudados por concepto de impuesto de Promoción Municipal, Impuesto al Rodaje e Impuesto a las Embarcaciones de Recreo, ii) Impuestos Municipales: Originada por los tributos prediales, alcabala, vehicular, apuestas, juegos, espectáculos, casinos y iii) Canon y Sobre Canon: Son ingresos derivados de la explotación de recursos naturales, regalías, aduanas (MEF, 2021)

Compromiso: Acuerdo de gastos previamente aprobados sujeto a la disponibilidad de recursos de la entidad, se realiza posterior a los contratos realizados (Glosario de Terminos Presupuestales, 2021)

Devengado: Es el reconocimiento de la obligación asumida por el pliego presupuestario. (Economía, 2021)

Según la Directiva del Invierte.pe una Inversión es una intervención limitada financiada con recursos públicos con el objetivo de formar capital físico, humano, institucional, intelectual y/o natural, incluye proyectos de inversión e (IOARR) (MEF, 2021)

Factores de la ejecución presupuestal: Son elementos que se identifican en una de las etapas del proceso presupuestario (ejecución presupuestal) atendiendo las obligaciones de gasto de acuerdo a los créditos presupuestarios autorizados en el presupuesto. (Ministerio de Economía y Finanzas, 2021).

Recursos Humano (RR.HH): Las personas como recurso cuentan con habilidades, capacidades, experiencias, destrezas y conocimientos necesarios los cuales requieren de un tratamiento estándar, igual y generalizado (Chiavenato, 2011)

Capacidad: Es la condición del RR.HH la cual guarda correspondencia con los requerimientos de la entidad, entre las cuales se distingue la capacidad “Técnica y Operativa” (Directiva N° 001-2019-EF/63.01, 2019)

Ejecución: Es una fase del ciclo de la inversión que comprende adquirir, desarrollar y gerenciar el equipo del proyecto, a fin de conducir, dirigir y gestionar las adquisiciones y la dirección del proyecto, asegurando la calidad, gerenciando las comunicaciones y el compromiso de las partes involucradas (Moreno, 2018)

Cartera de inversiones o Portafolio: Es la combinación de activos financieros a cargo de una persona natural o jurídica a fin de minimizar el riesgo y maximizar la rentabilidad (Torres, 2009)

El proceso presupuestario esta normado la Constitución Política del Perú con el marco normativo amparado en las leyes de Gestión Presupuestaria del Estado, de Presupuesto del Sector Publico, de Prudencia y Transparencia Fiscal y sus respectivas directivas; así como, la normatividad de relacionado a inversiones (Guardia, 2002).

Ahora bien, según Guardia (2002) señala que entre las etapas del Proceso presupuestario tenemos la i) Programación y formulación en el cual se le asigna a cada pliego un presupuesto para el cumplimiento de sus objetivos a nivel de inversiones y actividades ii) la Aprobación y ejecución, originando el Presupuesto Institucional de Apertura (PIA) posteriormente con las modificaciones se origina el Presupuesto Institucional Modificado (PIM) sin embargo, los resultados se visualizan en el presupuesto ejecutado; finalmente, iii) el control y ejecución, se realiza en tres niveles, uno de ellos es la Dirección Nacional de Presupuesto Público (DNPP), realizando los niveles de seguimiento de los niveles de ejecución de ingresos y gastos

respecto al PIM, un según nivel esta relacionado con la Contraloría General en el cual se realiza el control de la legalidad y de la gestión y un en un último nivel pero no menos importante está el Congreso el cual fiscaliza la ejecución presupuestaria (p.13)

Asimismo, según Guardia (2002) cada entidad evalúa su ejecución presupuestaria fin de identificar y problemas y determinar medidas correctivas para mejorar la gestión del proceso presupuestario, de acuerdo a las siguientes dimensiones (p.16): i) Eficacia en el cual identifica el avance de ejecución presupuestaria en relación a los recursos asignados, ii)Eficiencia, en el cual determina si los recursos utilizados están relacionados con los costos medios de cada meta, iii)Desempeño, en el cual se determina el performance de la gestión presupuestaria según la prioridad de los objetivos según los compromisos y iv)Operación en el cual se evalúa las partidas de gasto según los costos medios por funcionario

De igual modo, según Guardia (2002) entre los problemas del Sistema Presupuestario del sector público peruano tenemos i) Problemas conceptuales y de definiciones entre lo normativo y lo técnico, en el cual un proyecto desde la perspectiva presupuestaria se entiende como gestión de proyectos; sin embargo, desde la perspectiva de inversión pública éste presenta un tratamiento de unidad lógica; por ello, resulta necesario, sincerar el presupuesto y diferenciar el gasto corriente y de capital, ii) la Ineficiencia, baja calidad e improductividad del gasto público se produce principalmente por la corrupción, asimetrías en el proceso político, inadecuado control presupuestario, falta de personal capacitado y iii) el servicio civil inexistente y deficiente capacidad técnica, ocasiona el déficit de recurso humano capacitado y motivado es decir la inexistencia de una carrera publica no promueven que el personal se especialice sumado a ello está la rotación de personal ocasionando la escasa productividad reflejado en el deterioro de servicios públicos sociales (p.17)

El Sistema Nacional de Programación Multianual y Gestión de Inversiones (Invierte.pe), es un sistema administrativo implementado durante el año 2016 a fin de orientar recursos públicos para mejorar, crear, ampliar, rehabilitar bienes y servicios para el desarrollo del país, cuyo principal principio rector es la “Programación de Inversiones con el objetivo de Cerrar Brechas”(Decreto Legislativo N° 1252, art. 1, 2016).

En dicho sistema de inversiones el órgano rector es la Dirección General de Programación Multianual de Inversiones (DGPMI), la Oficina de Programación Multianual de Inversiones (OPMI), Unidad Formuladora (UF) y Unidad Ejecutora de Inversiones (UEI); asimismo, las fases del ciclo de inversión son: i) Programación, ii) Formulación y Evaluación, iii) Ejecución y iv) Funcionamiento. La OPMI, realiza la programación multianual, el seguimiento de las metas e indicadores y el avance de la ejecución de los proyectos de inversión; la UF, tiene la función de elaborar los estudios de preinversión, IOARR y fichas técnicas para su posterior aprobación o viabilidad; la UEI, es responsable de la ejecución de las inversiones cautelando la concepción técnica durante la fase de ejecución. (Decreto Legislativo N° 1252, art. 1, 2016).

### **III. METODOLOGÍA**

#### **3.1 Tipo y diseño de Investigación**

El tipo de investigación es aplicada porque busca generar conocimiento directo a la sociedad y cuenta con propósitos prácticos inmediatos definidos a fin de recomendar cambios en la realidad en las cuales se cuenta con los aportes de las teorías científicas producidas por la investigación básica y sustantiva (Carrasco, 2006); por otro lado, el enfoque es cuantitativo ya que la presente investigación busca medir magnitudes del problema de investigación durante un determinado periodo; asimismo, permite analizar de manera objetiva, la realidad problemática dentro de la unidad de análisis (Fernandez, 2014); asimismo, en una investigación de enfoque cuantitativo existe una secuencia de fases estrictamente ordenado, los cuales están vinculados con conteos numéricos y métodos matemáticos, dicho proceso considera: Idea, planteamiento del problema, revisión de la literatura y desarrollo del marco o perspectiva teórica, visualización del alcance del estudio, elaboración de hipótesis y definición de variables, desarrollo del diseño de investigación, definición y selección de la muestra, recolección de los datos, análisis de los datos y elaboración del reporte de resultados (Hernandez, 2018)

Según Fernández (2014), señala que el diseño es descriptivo comparativa, no experimental, transversal, ya que se busca describir los factores de ejecución presupuestal en dos municipalidades provinciales; asimismo, la investigación no manipulará las variables, es decir se observará los fenómenos en un contexto natural recolectando datos en un solo momento (p. 469); de igual modo, las investigaciones descriptivas son útiles para precisar las dimensiones de un fenómeno, suceso, comunidad, contexto o situación en el cual el investigador definirá claramente las variables y sobre que o quienes recolectará los datos (p.109)



### **3.2 Variables y Operacionalización**

En función a la literatura nacional e internacional los factores de la ejecución presupuestal de las inversiones son el factor institucional, el factor financiero, y el factor político, de los cuales se derivan las subcategorías habiéndose realizado una encuesta en la población objetivo.

Jiménez & Merino (2018) de la Secretaría Técnica del Consejo Fiscal del Perú del Ministerio de Economía y Finanzas señala que los factores determinantes de la ejecución presupuestal de inversiones en gobiernos locales están definidos por:

a) Factor Institucional

- Grados académicos obtenidos
- Experiencia laboral en el Estado en formulación y/o ejecución de Proyectos de Inversión en el marco del SNIP y/o Invierte.pe
- Especializaciones/ cursos y/o diplomados en gestión pública (Sistemas Administrativos del Estado).
- Satisfacción laboral
- Condición laboral
- Cartera de Inversiones
- Términos de referencia
- Bases de procesos de selección

b) Factor Financiero

- Transferencias del Gobierno Central

c) Factor Político

- Ciclo Político

### **3.3 Población (criterios de selección), muestra, muestreo, unidad de análisis**

La población es un grupo de componentes, de los cuales se investiga algo (Tamayo, 2012). La investigación se realiza en la Municipalidad Provincial "A" y la Municipalidad Provincial "B". Debido a la emergencia sanitaria declarado por Gobierno muchos de los funcionarios se encuentran trabajando a distancia otros ya dejaron de

laborar en la entidad, por tal motivo se realizó un cuestionario de modo virtual. Dichos resultados se adjuntan en los anexos de la presente investigación.

En la investigación la población total de la Municipalidad Provincial “A” está conformada por 30 funcionarios y exfuncionarios del equipo técnico que laboraron durante el Año 2019, participando directamente en la toma de decisiones en la ejecución de inversiones, de modo expreso la Gerencia Municipal, Gerencia de Administración y Finanzas (*Subgerencia de Contabilidad, Subgerencia de Tesorería, Subgerencia de Abastecimiento*), Gerencia de Planificación y Presupuesto (*Subgerencia de Presupuesto Estadística y Programación de la Inversión, Subgerencia de Planeamiento y Racionalización*), Gerencia de Obras Públicas (*Sub Gerencia de Proyectos, Sub Gerencia de Obras y Supervisión, Sub Gerencia de Liquidación de Obras*).

De igual modo, la población total de la Municipalidad Provincial “B” está conformada por 30 funcionarios y exfuncionarios del equipo técnico que laboraron durante el Año 2019, participando directamente en la toma de decisiones en la ejecución de inversiones, de modo expreso en la Gerencia Municipal, Oficina de Planificación y Presupuesto (*Unidad de Programación Multianual y Gestión de Inversiones, Unidad Formuladora*), Oficina de Contabilidad, Oficina de Tesorería, Oficina de Logística, Gerencia de Desarrollo Urbano y Rural (*División de ejecución de obras, división de estudios y proyectos, División de Supervisión y liquidaciones*).

Al respecto, en ambos casos la técnica de recolección de datos será el censo, el cual estará constituido por la población total la misma que es pequeña. (Lopez, 1998) señala que la muestra censal está representada por toda la población.

El criterio de inclusión, está definido por las dependencias y funcionarios y exfuncionarios responsables de la toma de decisiones en la fase de ejecución de las inversiones en la Municipalidad Provincial “A” y la Municipalidad Provincial “B”. En relación al periodo de análisis, se justifica la elección considerando que es un año regular, en el cual ambas municipalidades inician la gestión de un gobernante.

El criterio de exclusión, está definido por las dependencias y funcionarios ajenos a la toma de decisiones en la fase de ejecución de las inversiones en la Municipalidad Provincial “A” y la Municipalidad Provincial “B”.

La unidad de análisis está definida por los funcionarios y exfuncionarios de las dependencias responsables de la toma de decisiones en la fase de ejecución de las inversiones en la Municipalidad Provincial “A” y la Municipalidad Provincial “B”.

### **3.4 Técnicas e instrumentos de recolección de datos**

La investigación utilizó como técnica el censo, el cual utiliza como un instrumento el cuestionario los cuales se aplican en diferentes contextos, lo que incluye entrevistas en persona, por medios electrónicos como correos o páginas web, en grupo, etc. (Hernández, 2014)

Hernández (2014), señala que en las investigaciones se realizan muestras por cuestiones de tiempo y dinero; sin embargo, en investigaciones motivacionales o evaluación de perfiles de las personas, por ética, se debe efectuar el censo e incluir a todos.

### **3.5 Procedimientos**

La investigadora solicitó a la entidad edil los permisos correspondientes a la Municipalidad Provincial “A” y “B” fin de aplicar el cuestionario a los funcionarios de las oficinas antes mencionadas; posteriormente, se aplicó dicho instrumento de modo virtual en los funcionarios, evitando así el riesgo de contagio de COVID-19, luego se tabularon y codificaron los resultados de la en el paquete informático SPSS; finalmente, se realizó un análisis según los objetivos propuestos.

Link del cuestionario para la Municipalidad Provincial “A” (<https://forms.gle/sHSTZVW6ynasf8qd8>) y la Municipalidad Provincial “B” (<https://forms.gle/brYpTA32ym5JSLLe7>)

### **3.6 Método de Análisis de datos**

Se utilizó el método descriptivo comparativo con los datos obtenidos en el cuestionario y se analizaron a través del método de la estadística descriptiva.

Previo al análisis de las variables, a fin de verificar la distribución o el comportamiento que poseen, se realizó la prueba de normalidad a través de Shapiro-Wilk debido a que esta prueba se recomienda utilizar en grupos que presentan menos de 50 valores (Droppelmann, 2018). Posteriormente se aplicó la prueba de la U de Mann-Whitney, la cual es una prueba estadística no paramétrica que se aplica en variables que presentan una distribución no normal, aplicándose a grupos reducidos (inferior o igual a 30 casos) cuyo objetivo es comprar rangos en los grupos independientes. (Navarro, 2015).

### **3.7 Aspectos éticos**

La RAE (2021) define a la ética como un conjunto de normas morales, que gobiernan la conducta de los seres humanos en distintos ámbitos, tales como, el profesional, deportivo, cívico, entre otros. Desde el punto de vista filosófico, la ética es una disciplina que intenta establecer sobre qué se fundan las normas morales. La ética cuenta con cuatro principios básicos que sobre los cuales deben soportarse toda investigación científica, y son: la beneficencia, la no maleficencia, el respeto por las personas y la justicia. El respeto por las personas, a su vez, se divide en dos principios: la autonomía e integridad.

La beneficencia consiste en la mejora del bienestar o la calidad de vida de las personas. La ejecución de inversiones responde a una necesidad de la población a fin de mejorar o crear un servicio; en ese sentido, la ejecución en el tiempo previsto y en el marco de los parámetros técnicos logra generar beneficios en la población afectada, generando desarrollo económico.

La no maleficencia consiste en que el desarrollo de la ciencia no debe causar daño. La ejecución de los proyectos a fin de mejorar o crear un servicio es amigable con el medio ambiente ya que incorporan en su presupuesto un presupuesto a fin de mitigar posibles daños en el medio ambiente.

La justicia refiere al respeto de los derechos de todos los involucrados en la investigación. En el Perú el acceso a los servicios básicos es un derecho; sin embargo, la ejecución de inversiones excede al plazo previsto reduciendo los beneficios esperados por el proyecto.

## **IV. RESULTADOS**

### **4.1 Análisis descriptivo**

En términos generales según la literatura nacional e internacional, los factores determinantes en la ejecución de inversiones son: El factor financiero, el cual está relacionado con las fuentes de financiamiento (FF) para financiar la ejecución de las inversiones, presentando un énfasis en las i) transferencias por parte del Gobierno Nacional (GN) ii) los recursos directamente recaudados y, iii) los recursos provenientes de operaciones oficiales de crédito; de igual modo, se cuenta con los factores institucionales, relacionados con la capacidad de gestión de los GLs, en el cual señala que adicionalmente a las restricciones presupuestarias los GLs afrontan restricciones en sus capacidades para gestionar los recursos ya que la ejecución de las inversiones está asociada al diseño y dimensión de las inversiones, entre otros; de igual modo, en este factor también se identifica como necesario que los GLs cuenten con un personal (recurso humano) debidamente capacitado y con las herramientas tecnológicas necesarias; finalmente, se tiene el factor político, en el cual se identifica al ciclo político que consiste en el comportamiento estratégico de la autoridad gubernamental en periodos cercanos a las elecciones incrementando el gasto público a fin de convencer a los votantes

**Tabla 1**

*Factores determinantes en la ejecución presupuestal de las inversiones de la Municipalidad Provincial “A”*

	N	Mínimo	Máximo	Media	Desviación estándar
Factor Institucional	30	1	4	2.37	1.159
Factor Financiero	30	2	4	2.33	.758
Factor Institucional	30	1	3	2.53	.730
N válido (por lista)	30				

*Nota.* Resultados del cuestionario (2021)

En la Municipalidad Provincial “A” el factor institucional es cercano a la media, sin embargo, el factor financiero y político están dispersos y se encuentran por debajo de la media.

**Tabla 2**

*Factor Institucional en la ejecución presupuestal de las inversiones de la Municipalidad Provincial “A”*

	Frecuencia	Porcentaje	Porcentaje válido	Porcentaje acumulado
Bajo	8	26.7	26.7	26.7
Regular	11	36.7	36.7	63.3
Válido Bueno	3	10.0	10.0	73.3
Excelente	8	26.7	26.7	100.0
Total	30	100.0	100.0	

*Nota.* Resultados del cuestionario (2021)

En la Municipalidad Provincial “A” el 26.7 % de los censados percibe que el factor institucional es excelente, el 10.0% de los censados percibe que el factor institucional es bueno, el 36,7% de los censados percibe que es regular y el 26.7% percibe que es bajo.

**Tabla 3**

*Factor Financiero en la ejecución presupuestal de las inversiones de la Municipalidad Provincial "A"*

		Frecuencia	Porcentaje	Porcentaje válido	Porcentaje acumulado
	Regular	25	83.3	83.3	83.3
Válido	Excelente	5	16.7	16.7	100.0
	Total	30	100.0	100.0	

*Nota.* Resultados del cuestionario (2021)

En la Municipalidad Provincial "A" el 16.7 % de los censados percibe que el factor financiero es excelente, el 83.3% de los censados percibe que el factor financiero es regular.

**Tabla 4**

*Factor Político en la ejecución presupuestal de las inversiones de la Municipalidad Provincial "A"*

		Frecuencia	Porcentaje	Porcentaje válido	Porcentaje acumulado
	Bajo	4	13.3	13.3	13.3
Válido	Regular	6	20.0	20.0	33.3
	Bueno	20	66.7	66.7	100.0
	Total	30	100.0	100.0	

*Nota.* Resultados del cuestionario (2021)

En la Municipalidad Provincial "A" el 66.7 % de los censados percibe que el factor político es bueno, el 20.0% de los censados percibe que el factor político es regular y el 13,3% percibe que es bajo

**Tabla 5**

*Factores determinantes en la ejecución presupuestal de las inversiones de la Municipalidad Provincial “B”*

	N	Mínimo	Máximo	Media	Desviación estándar
Factor Institucional	30	2	3	2.50	.509
Factor Financiero	30	1	4	2.50	.974
Factor Institucional	30	2	3	2.50	.509
N válido (por lista)	30				

*Nota.* Resultados del cuestionario (2021)

En la Municipalidad Provincial “B” el factor institucional, el factor financiero y político están dispersos y se encuentran por debajo de la media.

**Tabla 6**

*Factor Institucional en la ejecución presupuestal de las inversiones de la Municipalidad Provincial “B”*

	Frecuencia	Porcentaje	Porcentaje válido	Porcentaje acumulado
Válido Bajo	5	16.7	16.7	16.7
Regular	10	33.3	33.3	50.0
Bueno	10	33.3	33.3	83.3
Excelente	5	16.7	16.7	100.0
Total	30	100.0	100.0	

*Nota.* Resultados del cuestionario (2021)

En la Municipalidad Provincial “B” el 16.7 % de los censados percibe que el factor institucional es excelente, el 33.3% de los censados percibe que el factor institucional es bueno, el 33,3% de los censados percibe que es regular y el 16.7% percibe que es bajo.



**Tabla 7**

*Factor Financiero en la ejecución presupuestal de las inversiones de la Municipalidad Provincial “B”*

		Frecuencia	Porcentaje	Porcentaje válido	Porcentaje acumulado
Válido	Regular	15	50.0	50.0	50.0
	Bueno	15	50.0	50.0	100.0
	Total	30	100.0	100.0	

*Nota.* Resultados del cuestionario (2021)

En la Municipalidad Provincial “B” el 50% de los censados percibe que el factor financiero es bueno, el 50% de los censados percibe que el factor financiero es regular.

**Tabla 8**

*Factor Político en la ejecución presupuestal de las inversiones de la Municipalidad Provincial “B”*

		Frecuencia	Porcentaje	Porcentaje válido	Porcentaje acumulado
Válido	Regular	15	50.0	50.0	50.0
	Bueno	15	50.0	50.0	100.0
	Total	30	100.0	100.0	

*Nota.* Resultados del cuestionario (2021)

En la Municipalidad Provincial “B” el 50.0 % de los censados percibe que el factor político es bueno, el 50.0% de los censados percibe que el factor político es regular.

## 4.2 Prueba de hipótesis

Para el análisis de datos se realizó la prueba de normalidad a través de Shapiro Wilk a fin de determinar el comportamiento de las variables

**Tabla 9**

*Prueba de normalidad*

Factores Determinantes	Shapiro-Wilk		
	Estadístico	gl	Sig.
Factor Financiero	.653	60	.000
Factor Político	.706	60	.000
Factor Institucional	.864	60	.000

*Nota.* Resultados del cuestionario (2021)

El nivel de significancia obtenido en las variables Factor Financiero, Factor Político y Factor Institucional, asciende a 0.0% verificándose que dichas variables presentan una distribución no normal; en ese sentido, considerando que tenemos muestras independientes de la Municipalidad Provincial A y Municipalidad Provincial B se procede a aplicar la la prueba de la U de Mann-Whitney, la cual es una prueba estadística no paramétrica aplicada en variables con una distribución no normal y en grupos reducidos (inferior o igual a 30 casos) con el objetivo de comparar rangos en los grupos independientes y contrastar las hipótesis propuestas en la investigación.

Prueba de hipótesis general: Existe similitud significativa en los niveles de los factores determinantes de la ejecución presupuestal en las inversiones, desde la perspectiva de los trabajadores de dos municipalidades provinciales en el Departamento de La Libertad, 2019

**Tabla 10**

*Rangos de los Factores Determinantes de la Municipalidad Provincial “A” y Municipalidad Provincial “B”*

	Municipalidad	N	Rango promedio	Suma de rangos
Factores Determinantes	MPA	30	29,75	892,50
	MPB	30	31,25	937,50
	Total	60		

*Nota.* Resultados del cuestionario (2021)

**Tabla 11**

*Estadísticos de contraste de los Factores Determinantes de la Municipalidad Provincial “A” y Municipalidad Provincial “B”*

	Factores Determinantes
U de Mann-Whitney	427,500
W de Wilcoxon	892,500
Z	-,346
Sig. asintót. (bilateral)	,730

*Nota.* Resultados del cuestionario (2021)

Según los resultados, el rango promedio de los factores determinantes de ejecución presupuestal en las inversiones de la MPB es mayor al rango promedio de la MPA; sin embargo, para conocer si estas diferencias son significativas se evaluó el nivel de significancia obtenido el cual asciende a 73%, superior al 5% (margen de error permitido); por lo tanto, se rechaza la hipótesis general propuesta y se deduce que no existe similitud significativa en los niveles de los factores determinantes de la ejecución presupuestal en las inversiones, desde la perspectiva de los trabajadores de dos municipalidades provinciales en el Departamento de La Libertad, 2019

Prueba de hipótesis Especifica 1: Existe similitud significativa en los niveles del factor institucional de la ejecución presupuestal en las inversiones de las dos municipalidades provinciales, desde la perspectiva de los trabajadores de dos municipalidades provinciales en el Departamento de La Libertad, 2019

**Tabla 12**

*Rango del Factor Institucional de la Municipalidad Provincial “A” y Municipalidad Provincial “B”*

	Municipalidad	N	Rango promedio	Suma de rangos
Factor Institucional	MPA	30	29,17	875,00
	MPB	30	31,83	955,00
	Total	60		

*Nota.* Resultados del cuestionario (2021)

**Tabla 13**

*Estadísticos de contraste del Factor Institucional de la Municipalidad Provincial “A” y Municipalidad Provincial “B”*

	Factor Institucional
U de Mann-Whitney	410,000
W de Wilcoxon	875,000
Z	-,614
Sig. asintót. (bilateral)	,539

*Nota.* Resultados del cuestionario (2021)

Según los resultados, el rango promedio del factor institucional de la ejecución presupuestal en las inversiones de la MPB es mayor al rango promedio de la MPA; sin embargo, para conocer si estas diferencias son significativas se evaluó el nivel de significancia obtenido el cual asciende a 53%, superior al 5% (margen de error permitido); por lo tanto, se rechaza la hipótesis específica propuesta y se deduce que no existe similitud significativa en los niveles del factor institucional de la ejecución presupuestal en las inversiones de las dos municipalidades provinciales, desde la perspectiva de los trabajadores de dos municipalidades provinciales en el Departamento de La Libertad, 2019

Prueba de hipótesis general 2: Existe similitud significativa en los niveles del Factor Financiero de la ejecución presupuestal en las inversiones, desde la perspectiva de los trabajadores de dos municipalidades provinciales en el Departamento de La Libertad, 2019

**Tabla 14**

*Rango del Factor Financiero de la Municipalidad Provincial “A” y Municipalidad Provincial “B”*

	Municipalidad	N	Rango promedio	Suma de rangos
Factor Financiero	MPA	30	26,75	802,50
	MPB	30	34,25	1027,50
	Total	60		

*Nota.* Resultados del cuestionario (2021)

**Tabla 15**

*Estadísticos de contraste del Factor Financiero de la Municipalidad Provincial “A” y Municipalidad Provincial “B”*

	Factor Financiero
U de Mann-Whitney	337,500
W de Wilcoxon	802,500
Z	-2,006
Sig. asintót. (bilateral)	,045

Según los resultados, el rango promedio del factor financiero de la ejecución presupuestal en las inversiones de la MPB es mayor al rango promedio de la MPA; sin embargo, para conocer si estas diferencias son significativas se evaluó el nivel de significancia obtenido el cual asciende a 4%, inferior al 5% (margen de error permitido); por lo tanto, se acepta la hipótesis específica propuesta y se deduce que existe similitud significativa en los niveles del Factor Financiero de la ejecución presupuestal en las inversiones, desde la perspectiva de los trabajadores de dos municipalidades provinciales en el Departamento de La Libertad, 2019.

Prueba de hipótesis *específica* 3: Existe similitud significativa en los niveles del factor político de la ejecución presupuestal en las inversiones, desde la perspectiva de los trabajadores de dos municipalidades provinciales en el Departamento de La Libertad, 2019

**Tabla 16**

*Rango del Factor Político de la Municipalidad Provincial “A” y Municipalidad Provincial “B”*

	Municipalidad	N	Rango promedio	Suma de rangos
Factor Político	MPA	30	32,00	960,00
	MPB	30	29,00	870,00
	Total	60		

*Nota.* Resultados del cuestionario (2021)

**Tabla 17**

*Estadísticos de contraste del Factor Político de la Municipalidad Provincial “A” y Municipalidad Provincial “B”*

	Factor Político
U de Mann-Whitney	405,000
W de Wilcoxon	870,000
Z	-,764
Sig. asintót. (bilateral)	,445

*Nota.* Resultados del cuestionario (2021)

Según los resultados, el rango promedio del factor político de la ejecución presupuestal en las inversiones de la MPA es mayor al rango promedio de la MPB; sin embargo, para conocer si estas diferencias son significativas se evaluó el nivel de significancia obtenido el cual asciende a 44%, superior al 5% (margen de error permitido); por lo tanto, se rechaza la hipótesis específica propuesta y se deduce que no existe similitud significativa en los niveles del factor político de la ejecución presupuestal en las inversiones, desde la perspectiva de los trabajadores de dos municipalidades provinciales en el Departamento de La Libertad, 2019.

## V. DISCUSIÓN

Mediante un análisis comparativo de los resultados obtenidos en relación a los factores determinantes de la ejecución presupuestal de las inversiones en dos municipalidades provinciales, desde la perspectiva de los trabajadores, se logró recopilar información a través de cuestionarios a fin de identificar el nivel de similitud de los factores determinantes de la ejecución de inversiones en dos municipalidades.

Ahora bien, los resultados han permitido evidenciar que en relación al factor institucional y político no existe similitud en los niveles de la ejecución de inversiones en dos municipalidades provinciales, desde la perspectiva de los trabajadores, sin embargo, en relación al factor financiero si existe similitud en los niveles de la ejecución de inversiones en dos municipalidades provinciales, desde la perspectiva de los trabajadores

Frente a estos resultados es importante señalar que Lasta (2017), sustenta que la influencia de los factores determinantes de las inversiones dependen del tamaño de los gobiernos locales; Reynoso (2020), señala que la eficacia y eficiencia de la ejecución se obtiene mejorando la planificación; en esta línea, Jiménez & Merino (2018) propone que los factores que determinan la ejecución presupuestal de las inversiones en los Gobiernos Locales son el factor institucional, factor financiero y factor político.

Para Reynoso (2020), la planificación garantiza la eficacia y la eficiencia de la ejecución de las inversiones. Al respecto, es necesario precisar que en la programación multianual de inversiones 2021-2023 la MPA tiene programado intervenir en 98 inversiones, de los cuales el 56% corresponden a inversiones del Sector Cultura y Deporte; mientras que en la MPB tiene programado intervenir en 52 inversiones, de los cuales el 35% corresponden a inversiones del Sector Educación

Por otro lado, en la jurisdicción de la Municipalidad Provincial "A" (MPA) existen 1,118,724 habitantes, en dicha entidad el presupuesto multianual para inversiones se encuentra en el rango de S/ 36 millones de soles hasta S/ 225 millones de soles, priorizándose inversiones del Sector Transporte; sin embargo, en la Municipalidad Provincial "B" (MPB) existen 303, 990 habitantes y el presupuesto multianual para

inversiones se encuentra en el rango S/ 7 millones de soles hasta S/ 36 millones, evidenciando una notable diferencia en cuanto a población y asignación presupuestal a inversiones, priorizándose inversiones del Sector Educación.

En esa línea, los funcionarios de la MPA perciben que el factor institucional es excelente en un 26%, el factor financiero es excelente en un 16.7%; y, el factor político es bueno en 66.7%; sin embargo, en la MPB se percibe que el factor institucional es excelente en un 16.7%, el factor financiero es bueno en un 50.0%; y, el factor político es bueno en 50.0%

Al respecto, según la teoría de Jiménez y Merino (2018), el factor institucional está relacionado principalmente con la capacidad de gestión del GL, diseño de inversiones y el recurso humano debidamente capacitado. Ahora bien Kalimullah (2019), en su investigación concluye que el personal calificado influye en la mejora de la ejecución presupuestal, Bessie (2016), señala que el capital humano debe ser capacitado en relación a sus habilidades, conocimientos y actitudes, Chiavenato (2011), sostiene que las personas como recurso humano requieren de un tratamiento estándar y generalizado; así, al incrementar el conocimiento en el recurso humano en temas técnicos, obtendremos eficiencia y eficacia en el diseño o formulación de las inversiones y demás regulaciones que el sistema de inversiones lo requiera.

De igual modo, el factor financiero está relacionado principalmente con los recursos que transfiere el Gobierno Central a los Gobiernos Subnacionales para la ejecución de inversiones (Recursos Ordinarios-RO, Recursos por Operaciones Oficiales de Crédito-ROOC) y los recursos que recauda el gobierno GL (Recursos Directamente Recaudados-RDR). Durante el año 2019, en la MPA la principal fuente de financiamiento de las inversiones fueron recursos de la FF RDR y RD (Foncomun y Canon); sin embargo, en la MPB la principal fuente de financiamiento de las inversiones fue fueron recursos de la FF RO y ROOC, dependiendo significativamente del gobierno central, los mismos que no se asignan oportunamente.

Por lo antes señalado, se deduce que la MPB debe proponer estrategias enfocadas para mejorar la recaudación de impuestos a fin de aportar dinamismo en la ejecución de las inversiones; asimismo, la MPA deberá priorizar inversiones relacionadas con las necesidades básicas identificadas en el ámbito de su jurisdicción.



## VI. CONCLUSIONES

1.- El rango promedio de los factores determinantes de ejecución presupuestal en las inversiones de la MPB es mayor al rango promedio de la MPA con un nivel de significancia de 73%, por lo tanto, no existe similitud significativa en los niveles de los factores determinantes de la ejecución presupuestal en las inversiones, desde la perspectiva de los trabajadores de dos municipalidades provinciales en el Departamento de La Libertad, 2019

2.- El rango promedio del factor institucional de ejecución presupuestal en las inversiones de la MPB es mayor al rango promedio de la MPA con un nivel de significancia de 53%, por lo tanto, no existe similitud significativa en los niveles del factor institucional de la ejecución presupuestal en las inversiones de las dos municipalidades provinciales. El factor institucional incluye grados académicos obtenidos, experiencia laboral en el estado en formulación y/o ejecución de proyectos de inversión en el marco del SNIP y/o INVIERTE.PE, especializaciones/ cursos y/o diplomados en gestión pública, satisfacción laboral, entre otros.

3.- El rango promedio del factor financiero de ejecución presupuestal en las inversiones de la MPB es mayor al rango promedio de la MPA con un nivel de significancia de 4%, por lo tanto, existe similitud significativa en los niveles del Factor Financiero de la ejecución presupuestal en las inversiones. El factor financiero incluye las transferencias del gobierno nacional y recursos que recauda el GL destinados a la ejecución de las inversiones. En el ámbito de la MP<sub>A</sub> la principal fuente de financiamiento está vinculada a recursos directamente recaudados mientras que en la MP<sub>B</sub> la principal fuente de financiamiento está vinculada a los recursos que le transfiere el Gobierno Central, cuya asignación no siempre es oportuna ya que los plazos se aplazan hasta el tercer trimestre del año.

4.- El rango promedio del factor político de ejecución presupuestal en las inversiones de la MPA es mayor al rango promedio de la MPB con un nivel de significancia de 44%, por lo tanto, no existe similitud significativa en los niveles del factor político de la ejecución presupuestal en las inversiones. El factor político incluye el ciclo político.

## **VII. RECOMENDACIONES**

1. A las Municipalidades Provinciales A y B, se recomienda el uso constante del correo institucional a fin de facilitar la comunicación y reducir tiempos en las gestiones internas y externas.

2. A las autoridades de las Municipalidades Provinciales A y B deberán garantizar la continuidad de la ejecución de las inversiones orientadas al cierre de brechas de los servicios prioritarios inidentificados en la jurisdicción de la municipalidad; según corresponda.

3. A los futuros investigadores deberán tomar en cuenta el tiempo establecido por las entidades públicas para emitir la autorización de la aplicación del instrumento y/o del uso del nombre de la entidad.

## REFERENCIAS

- Alva, C. G. (2016). *Factores limitantes en la ejecución presupuestal en inversión de la Municipalidad Distrital de Moche, periodo 2007-2015*. Trujillo.
- Ampuero, P. F. (2015). *Introducción a la Administración y Gestión Pública*. Huancayo: Fondo Editorial de la Universidad Continental.
- Aragón, F. &. (2009). *Capacidades técnicas y gasto local: el caso de las municipalidades peruanas Perspectivas. Análisis de temas críticos para el desarrollo sostenible*.
- Caballero, S. (2018). *La ejecución presupuestal y su incidencia en el logro de metas del periodo 2016 y 2017 de la municipalidad distrital de Nepeña*. Chimbote.
- Cárdenas, R. (2008). *Presupuestos, Teorías y Practica*. Mexico: McGRAW-HILL/INTERAMERICANA EDITORES, S.A. DE C.V.
- Carrasco, D. (2006). *Metodología de la Investigacion Científica*. Lima: Editorial San Marcos.
- CGR. (12 de 07 de 2021). *Barometro de Gestion Publica*. Obtenido de <https://apps1.contraloria.gob.pe/barometro/doc/glosario.pdf>
- Chiavenato, I. (2011). *Administración de Recursos Humanos*. Rio de Janeiro, Brasil: Elsevier Editora Ltda.
- Chilón, E. (2016). *Capacidad de ejecución del gasto público de los proyectos de inversión en la Municipalidad Provincial de Hualgayoc-Bambamarca durante los primeros tres años de gestión de gobierno: 2007-2009 Y 2011-2013*. Cajamarca.
- Decreto Legislativo 1252, C. d. (1 de Diciembre de 2016). *El Peruano*. Obtenido de [https://diariooficial.elperuano.pe/Normas?\\_ga=2.10994992.504891043.1604850060-1211800116.1482151339](https://diariooficial.elperuano.pe/Normas?_ga=2.10994992.504891043.1604850060-1211800116.1482151339)
- Dejene S. (2016). *Intrinsic Factors Affecting Budget Utilization in Ethiopian Public Universities*. Ethiopia: IISTE.
- Droppelmann, G. (2018). Prueba de Normalidad. *REVISTA ACTUALIZACIONES CLÍNICA MEDS ISSN: 0719-8620, VOL 2, NUM 1, ENERO/JUNIO 2018* , 39-41.

- Fernandez, C. (2014). *Metodología de la Investigación*. Mexico: McGRAW-HILL / INTERAMERICANA EDITORES, S.A. DE C.V.
- Freemont, L. e. (1993). *Presupuesto público. Planeación, evaluación y control de programas*. Mexico: Trillas.
- Guardia, R. M. (2002). *El Sistema Presupuestario en el Peru*. Mexico: ILPES, Naciones Unidas.CEPAL.
- Hernandez, R. (2018). Metodología de la Investigación: Las rutas cuantitativa, cualitativa y mixta. En R. Hernandez, *Metodología de la Investigación: Las rutas cuantitativa, cualitativa y mixta* (págs. 5-6). Mexico: McGRAW-HILL INTERAMERICANA EDITORES, S.A. de C. V.
- Hesse, M. (04 de Junio de 2019). <https://gestion.pe/blog/evidencia-para-la-gestion/2019/06/los-top-5-en-baja-ejecucion-presupuestaria.html/?ref=gesr>. Lima, Lima, Peru.
- Jimenez & Merino, S. (2018). Determinantes de la inversión pública de los gobiernos. *CF Consejo Fiscal*, p. 4-7.
- Kalimullah, k. (2019). Low execution rate of developmental. *Kardan University*, 1-19. Obtenido de <https://kardan.edu.af/data/public/files/v2i1-424092019022633.pdf>
- Keynes, J. (2000). *Teoría general de la ocupación, el interés y el dinero*. México: Fondo de Cultura Económica.
- Lastra, P. (2017). *Factores Determinantes de la inversión pública en los gobiernos locales, periodo 2008-2014*. Lima.
- Lazo, A. (2019). *Análisis de los factores que limitan la ejecución del presupuesto de inversión pública en el Gobierno Regional de San Martín, período 2014 – 2016*. Tarapoto.
- Ley 28411. (25 de Noviembre de 2004). *Ley General del Sistema Nacional de Presupuesto*. Obtenido de El Peruano: [https://diariooficial.elperuano.pe/Normas?\\_ga=2.219135057.957451613.1627191570-1732604235.1598646775](https://diariooficial.elperuano.pe/Normas?_ga=2.219135057.957451613.1627191570-1732604235.1598646775)
- Ley Nº 27293. (27 de Junio de 2000). *Ley del Sistema Nacional de Inversión Pública*. Obtenido de El Peruano: [https://diariooficial.elperuano.pe/Normas?\\_ga=2.10994992.504891043.1604850060-1211800116.1482151339](https://diariooficial.elperuano.pe/Normas?_ga=2.10994992.504891043.1604850060-1211800116.1482151339)

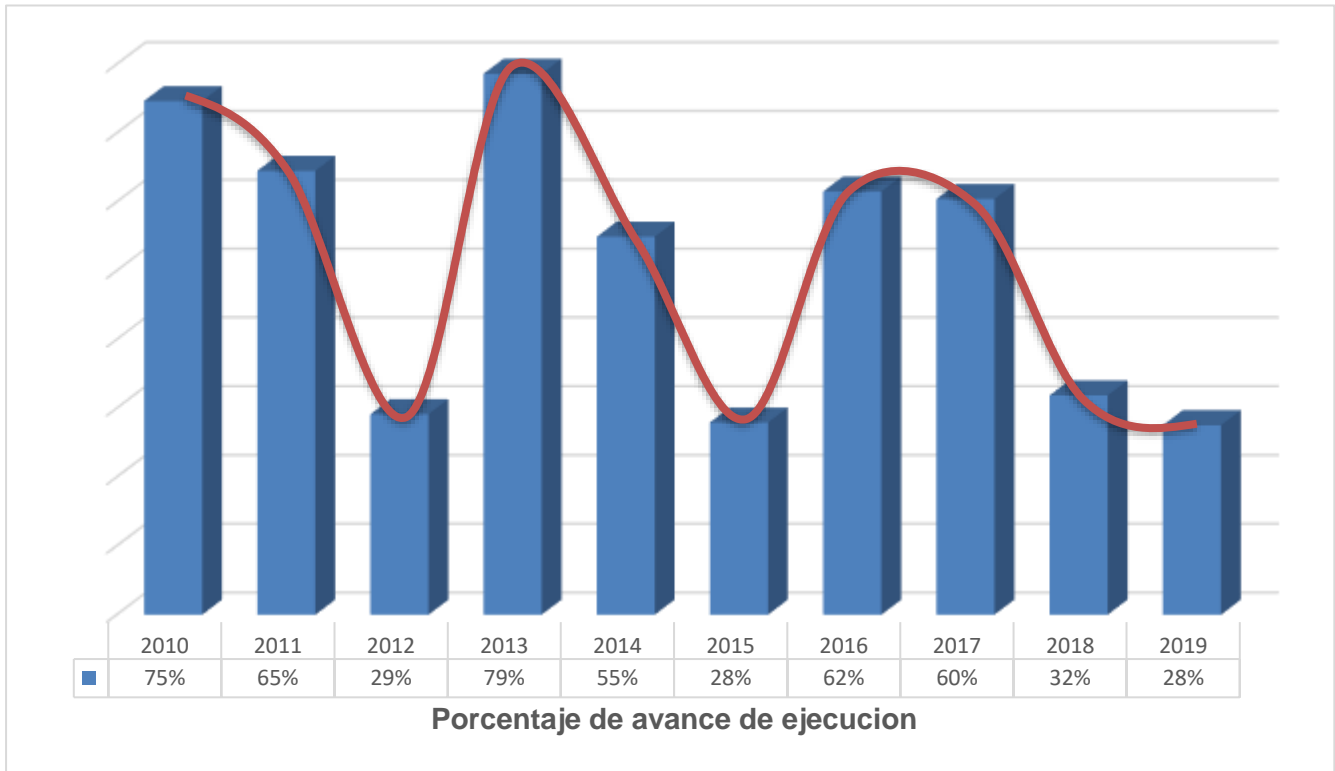
- Lopez, R. H. (1998). *La Metodología de la Encuesta*. Mexico: Consejo Nacional de Cultura.
- MEF. (01 de Enero de 2021). *Clasificador de fuentes de financiamiento - Año Fiscal 2021-Anexo 4*. Obtenido de [https://www.mef.gob.pe/es/?option=com\\_content&language=es-ES&Itemid=100290&lang=es-ES&view=article&id=356](https://www.mef.gob.pe/es/?option=com_content&language=es-ES&Itemid=100290&lang=es-ES&view=article&id=356)
- MEF. (12 de Julio de 2021). *Glosario de Terminos Presupuestales*. Obtenido de <https://www.mef.gob.pe/es/glosario-sp-5902>
- MEF. (12 de Julio de 2021). *Normatividad*. Obtenido de <https://www.mef.gob.pe/es/normatividad-in-publica/instrumento/directivas/19114-resolucion-directoral-n-001-2019-ef-63-01-2/file>
- MEF. (09 de 07 de 2021). *Transparencia Economica*. Obtenido de <https://apps5.mineco.gob.pe/transparencia/Navegador/default.aspx?y=2019&ap=Proyecto>
- Moreno, N. (2018). *Introducción a la Gerencia de Proyectos*. Bogota: niversidad EAN.
- Navarro, E. (2015). *Guia para la interpretacion de resultados en el contraste de hipotesis estadisticas*.
- Nordhaus, W. D. (1975). The Review of Economic Studies. *The Political Business Cycle*, 42.
- Oates, W. (1993). Fiscal decentralization and economic development. *National Tax Journal*, vol 46, pp. 237-243.
- Payano, C. (2018). *Gestión del presupuesto por resultados y su relación con la calidad del gasto público en la unidad ejecutora 004: Marina de Guerra del Perú*. Lima.
- Prieto, M. (Febrero de 2013). *Actualidad Gubernamental* . Obtenido de <https://es.scribd.com/document/233850443/Caso-Practico-Gubernamental>
- RAE. (25 de Julio de 2021). *Real Academia Española*. Obtenido de <https://dle.rae.es/%C3%A9tico>
- Reinozo, Y. (2020). *Análisis de la ejecución presupuestaria en el Gobierno Local Municipal del Canton Simon Bolivar*. 593 Digital Publisher.

- Ricardina, L. (2017). *Evaluación de la ejecución presupuestaria de ingresos y gastos en el logro de metas institucionales de la Municipalidad Distrital de Santa Lucia, Periodo 2014 - 2015*. Moquegua.
- Robalino, P. (2019). *Análisis de la Ejecución Presupuestaria en el Gobierno Autónomo Descentralizado Municipal de Santo Domingo y su Desarrollo Económico durante los Años 2015 y 2016*. Ambato.
- Sánchez, R. (2020). *Determinantes de los niveles de ejecución presupuestal en la Municipalidad Provincial de Rodríguez de Mendoza, Amazonas*. Obtenido de <http://repositorio.ucv.edu.pe/handle/20.500.12692/48165>
- Sánchez, W. (2016). *Análisis de la Implementación del Presupuesto por Resultados en Guatemala*. Santiago de Chile.
- Smith, A. (2002). *La riqueza de las naciones*. España, Madrid: Alianza Editorial.
- Soto, C. (2015). *El Presupuesto Publico y el Sistema Nacional de Presupuesto-Parte I*. Obtenido de [https://www2.congreso.gob.pe/sicr/biblioteca/Biblio\\_con.nsf/999a45849237d86c052577920082c0c3/E80A082485FA5BD50525806400509D85/\\$FILE/ACTUALIDADGUBERNAMENTAL85.PDF](https://www2.congreso.gob.pe/sicr/biblioteca/Biblio_con.nsf/999a45849237d86c052577920082c0c3/E80A082485FA5BD50525806400509D85/$FILE/ACTUALIDADGUBERNAMENTAL85.PDF)
- Tamayo, M. (. (2012). *El Proceso de la Investigación Científica*. Mexico: Limusa.
- Torres, A. (2009). *Estructura del Portafolio en Inversiones Ccn el VAR (Valué at Risk)*. Quito.
- Videnza, C. (04 de Junio de 2019). *Los Top 5 en baja ejecución presupuestaria*. Obtenido de Diario Gestión: <https://gestion.pe/blog/evidencia-para-la-gestion/2019/06/los-top-5-en-baja-ejecucion-presupuestaria.html/?ref=gesr>
- Vizzio, M. (2020). *Los Sistemas de Inversión Publica en America Latina y el Caribe*. Santiago de Chile: Naciones Unidas.

## ANEXOS

**Figura 1**

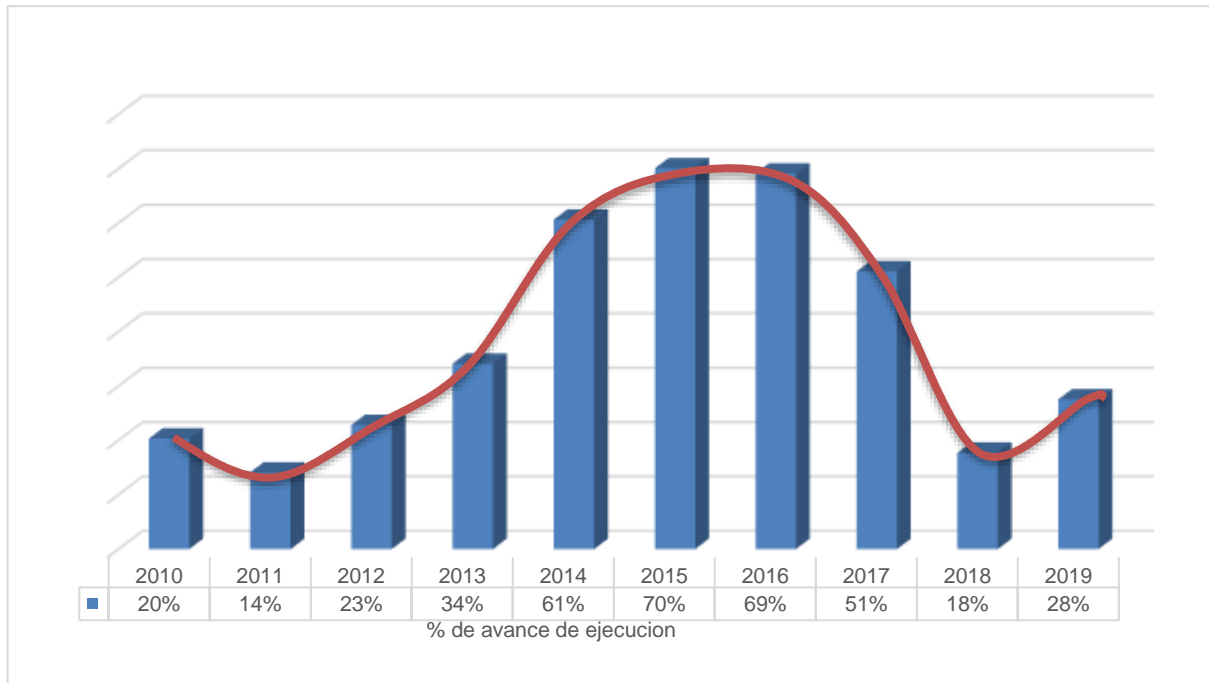
*Evolución de la ejecución presupuestal Municipalidad Provincial "A" 2010-2019*



*Nota.* Datos tomados de Transparencia Económica-MEF

**Figura 2** Nota. Datos tomados de Transparencia Económica-MEF

*Evolución de la ejecución presupuestal Municipalidad Provincial "A" 2010-2019*



Nota. Datos tomados de Transparencia Económica-MEF



**Tabla 18**

*Matriz de consistencia*

TÍTULO: “Factores determinantes en la ejecución presupuestal de inversiones en dos municipalidades provinciales del Departamento de La Libertad, 2019”.

AUTOR: Manuela Yesenia Asmat Otiniano

PROBLEMA	OBJETIVO	HIPÓTESIS	TIPO Y DISEÑO DE INVESTIGACIÓN	POBLACIÓN Y MUESTRA	VARIABLES Y SUBVARIABLES
<p><b>Problema general:</b> ¿Cuál es el nivel de similitud de los factores determinantes en la ejecución presupuestal de las inversiones, desde la percepción de los trabajadores de dos municipalidades provinciales en el Departamento de La Libertad, 2019?</p> <p><b>Problemas secundarios:</b> ¿Cuál es el nivel de similitud del Factor Institucional en la ejecución presupuestal de las inversiones, desde la percepción de los trabajadores de dos municipalidades provinciales en el Departamento de La Libertad, 2019?</p> <p>¿Cuál es el nivel de similitud del Factor Financiero en la ejecución presupuestal de las inversiones, desde la percepción de los trabajadores de dos municipalidades provinciales en el Departamento de La Libertad, 2019?</p> <p>¿Cuál es el nivel de similitud del Factor Político en la ejecución presupuestal de las inversiones, desde la percepción de los trabajadores de dos municipalidades provinciales en el Departamento de La Libertad, 2019?</p>	<p><b>Objetivo general:</b> Identificar el nivel similitud de los factores determinantes de la ejecución presupuestal en las inversiones, desde la perspectiva de los trabajadores de dos municipalidades provinciales en el Departamento de La Libertad, 2019.</p> <p><b>Objetivos específicos:</b> Identificar el nivel de similitud del Factor Institucional de la ejecución presupuestal en las inversiones, desde la perspectiva de los trabajadores de dos municipalidades provinciales en el Departamento de La Libertad, 2019</p> <p>Identificar el nivel de similitud del Factor Financiero de la ejecución presupuestal en las inversiones, desde la perspectiva de los trabajadores de dos municipalidades provinciales en el Departamento de La Libertad, 2019</p> <p>Identificar el nivel de similitud del Factor Político de la ejecución presupuestal en las inversiones, desde la perspectiva de los trabajadores de dos municipalidades provinciales en el Departamento de La Libertad, 2019</p>	<p><b>Hipótesis general:</b> Existe similitud significativa en los niveles de los factores determinantes de la ejecución presupuestal en las inversiones, desde la perspectiva de los trabajadores de dos municipalidades provinciales en el Departamento de La Libertad, 2019</p> <p><b>Hipótesis específicas:</b> Existe similitud significativa en los niveles del Factor Institucional de la ejecución presupuestal en las inversiones, desde la perspectiva de los trabajadores de dos municipalidades provinciales en el Departamento de La Libertad, 2019</p> <p>Existe similitud significativa en los niveles del Factor Financiero de la ejecución presupuestal en las inversiones, desde la perspectiva de los trabajadores de dos municipalidades provinciales en el Departamento de La Libertad, 2019</p> <p>Existe similitud significativa en los niveles del Factor Político de la ejecución presupuestal en las inversiones, desde la perspectiva de los trabajadores de dos municipalidades provinciales en el Departamento de La Libertad, 2019:</p>	<p>El tipo de investigación es aplicada, enfoque cuantitativo, diseño descriptiva comparativa, no experimental, transversal,</p>	<p>La población total está conformada por los funcionarios y exfuncionarios de dos municipalidades provinciales en el Departamento de La Libertad, 2019</p> <p>La técnica utilizada fue el censo y el instrumento fue el cuestionario</p> <p>En cuestionario se aplicó a todo el equipo técnico relacionado directamente con la toma de decisiones en la ejecución de inversiones, por ello la muestra será censal</p>	<p><b>Factor Institucional</b></p> <ul style="list-style-type: none"> <li>- Grados académicos obtenidos</li> <li>- Experiencia laboral en el Estado en formulación y/o ejecución de Proyectos de Inversión en el marco del SNIP y/o Invierte.pe</li> <li>- Especializaciones/ cursos y/o diplomados en gestión pública (Sistemas Administrativos del Estado).</li> <li>- Satisfacción laboral</li> <li>- Condición laboral</li> <li>- Cartera de Inversiones</li> <li>- Términos de referencia y Bases de procesos de selección</li> </ul> <p><b>Factor Financiero</b> Transferencias del Gobierno Central</p> <p><b>Factor Político</b> Ciclo Político</p>

**Tabla 19**

*Operacionalización de variables*

Variable	Definición conceptual	Definición Operacional	Subvariables	Indicadores	Escala de medición	Instrumento			
Factores determinantes en la ejecución presupuestal	<p>Presupuesto, es una ciencia que estudia los ingresos, la inversión y efectos en la sociedad. En la Teoría del Presupuesto Público, existe una relación sistemática entre la captación de ingresos del gobierno y el gasto a través de la planificación estratégica en función a los objetivos sociales, involucrado aspectos administrativos (Freemont Lyden y Miller, 1993).</p> <p>Determinante: Proviene de determinar que significa: Ser causa de que algo ocurra o de que alguien se comporte de un modo determinado (RAE)</p>	<p>Los factores que determinan los niveles de ejecución presupuestal de los GLs son factor institucional, financiero, y político. Según Jiménez &amp; Merino (2018). Secretaría Técnica del Consejo Fiscal del Perú</p>	Factor Institucional	Grados académicos obtenidos	<ul style="list-style-type: none"> <li>- Bachiller</li> <li>- Magister</li> <li>- Doctor</li> </ul>	Cuestionario			
				Experiencia laboral en el Estado en formulación y/o ejecución de Proyectos de Inversión en el marco del SNIP y/o Invierte.pe	<ul style="list-style-type: none"> <li>- Menos de 1 año</li> <li>- De 2 a 5 años</li> <li>- Mas de 5 años</li> </ul>	Cuestionario			
				Especializaciones/ cursos y/o diplomados en gestión pública (Sistemas Administrativos del Estado).	<ul style="list-style-type: none"> <li>- Presupuesto público.</li> <li>- Inversión Pública.</li> <li>- Otros</li> </ul>	Cuestionario			
				Satisfacción laboral	<ul style="list-style-type: none"> <li>- Muy satisfecho</li> <li>- Satisfecho</li> <li>- Indiferente</li> <li>- Poco satisfecho</li> <li>- Para nada satisfecho</li> </ul>	Cuestionario			
			Factor Financiero	Condición laboral	<ul style="list-style-type: none"> <li>- Nombrado</li> <li>- Contratado</li> <li>- Muy grande</li> <li>- Grande</li> </ul>	Cuestionario			
				Cartera de Inversiones	<ul style="list-style-type: none"> <li>- Mediana</li> <li>- Pequeña</li> <li>- Muy pequeña</li> </ul>	Cuestionario			
			Factor Político	Términos de referencia Bases de procesos de selección	<ul style="list-style-type: none"> <li>- Totalmente de acuerdo</li> <li>- De acuerdo</li> <li>- Indiferente</li> <li>- En desacuerdo</li> <li>- Totalmente Desacuerdo</li> </ul>	Cuestionario			
				Transferencias del Gobierno Central	<ul style="list-style-type: none"> <li>- Muy lento</li> <li>- Lento</li> <li>- A tiempo</li> <li>- Rápido</li> <li>- Muy rápido</li> </ul>	Cuestionario			
								<ul style="list-style-type: none"> <li>- Demasiado</li> <li>- Mucho</li> <li>- Indiferente</li> <li>- Poco</li> <li>- Nada</li> </ul>	- Cuestionario

**Tabla 20**

*Evolución de la ejecución presupuestal Municipalidad Provincial "A" 2010-2019-  
Solo inversiones*

<b>AÑO</b>	<b>PIA</b>	<b>PIM</b>	<b>DEVENGADO</b>	<b>% DE AVANCE</b>
2010	17,980,248.00	51,961,358.00	38,792,744.00	75%
2011	22,720,610.00	36,979,158.00	23,854,150.00	65%
2012	19,257,013.00	107,763,327.00	31,408,628.00	29%
2013	24,939,844.00	225,814,772.00	177,532,064.00	79%
2014	23,715,077.00	131,449,386.00	72,227,436.00	55%
2015	12,807,075.00	71,112,957.00	19,865,671.00	28%
2016	2,567,552.00	38,522,671.00	23,699,244.00	62%
2017	11,050,786.00	42,487,308.00	25,668,639.00	60%
2018	12,586,867.00	56,515,200.00	18,020,368.00	32%
2019	13,234,626.00	78,336,267.00	21,577,990.00	28%
<b>TOTAL</b>	<b>160,859,698.00</b>	<b>840,942,404.00</b>	<b>452,646,934.00</b>	<b>54%</b>

*Nota.* Datos tomados de Transparencia Económica-MEF

**Tabla 21**

*Evolución de la ejecución presupuestal Municipalidad Provincial "B" 2010-2019-  
Solo inversiones*

<b>AÑO</b>	<b>PIA</b>	<b>PIM</b>	<b>DEVENGADO</b>	<b>% DE AVANCE</b>
2010	1,525,595.00	12,163,976.00	2,472,943.00	20%
2011	2,155,917.00	12,917,084.00	1,818,245.00	14%
2012	2,823,439.00	17,863,318.00	4,077,559.00	23%
2013	3,349,194.00	23,137,695.00	7,891,462.00	34%
2014	2,832,766.00	35,614,256.00	21,589,074.00	61%
2015	2,191,530.00	22,724,377.00	15,922,382.00	70%
2016	1,980,000.00	10,303,166.00	7,119,780.00	69%
2017	1,898,391.00	7,154,956.00	3,654,522.00	51%
2018	1,821,351.00	11,521,716.00	2,040,507.00	18%
2019	7,579,078.00	36,187,459.00	9,970,512.00	28%
<b>TOTAL</b>	<b>7,579,078.00</b>	<b>36,187,459.00</b>	<b>9,970,512.00</b>	<b>28%</b>

*Nota.* Datos tomados de Transparencia Económica-MEF

# CUESTIONARIO: Factores determinantes en la ejecución presupuestal de inversiones en dos municipalidades provinciales del Departamento de La Libertad, 2019

\*Obligatorio

Sección sin título

EDAD \*

Entre 20 y 30 años

Entre 30 y 60 años

Mayor a 60 años

GERENCIA/SUBGERENCIA

Tu respuesta

SEXO \*

Masculino

Femenino

1. Cuáles son sus grados obtenidos \*

a) Bachiller

b) Magister

c) Doctor

d) Ninguno

2. Cuenta con experiencia laboral en el marco del SNIP o Invierte.pe. en: \*

a) Formulación y evaluación de inversiones

- b) Ejecución de inversiones
- c) Liquidación de inversiones
- d) Contrataciones
- e) Todas las anteriores
- f) Ninguno

3. Entre virtud a los sistemas administrativos de la Administración Pública: Usted cuenta con especializaciones/ cursos y/o diplomados en: \*

- a) Presupuesto público.
- b) Inversión Pública.
- c) Otros
- d) Todas las anteriores

4. Cuantos años de experiencia laboral tiene en formulación y/o ejecución y/o liquidación de inversiones: \*

- a) Menos de 1 año
- b) De 2 a 5 años
- c) Mas de 5 años

5. El costo del curso y/o diplomado en Sistemas Administrativos, fue asumido por la Entidad o con recursos propios: \*

- a) Con recursos de la entidad
- b) Con recursos propios

6. ¿Usted considera que cuenta con los materiales y el equipo necesario para realizar su trabajo en la Municipalidad Provincial ? \*

- a) Si
- b) No

7. ¿Considera que usted que sus compañeros de trabajo están comprometidos para realizar un trabajo en equipo en la Municipalidad Provincial? \*

- a) Si

b) No

8. ¿Usted considera que la Municipalidad Provincial brinda oportunidades a sus trabajadores para crecer profesionalmente? \*

a) Si

b) No

9. Usted está satisfecho con las actividades que realiza en la Municipalidad Provincial? \*

a) Muy satisfecho

b) Satisfecho

c) Indiferente

d) Poco satisfecho

e) Para nada satisfecho

10. Usted labora en la Municipalidad Provincial, en la condición de: \*

a) Nombrado

b) Permanente

c) Contratado

11. ¿Por qué cree usted que no se ejecuta el 100% del presupuesto destinado a inversiones en la Municipalidad Provincial? \*

a) Porque no cuenta con una cartera de inversiones

b) Porque las transferencias de recursos se realizan al finalizar el primer semestre del año fiscal

c) Porque los TDR y las Bases de los procesos de contratación son deficientes.

d) Todas las anteriores

12. La cartera de inversiones de la Municipalidad Provincial , es: \*

a) Muy grande

b) Grande

c) Mediana

d) Pequeña

e) Muy pequeña

13. Las transferencias de recursos que realiza el Gobierno Central a la Municipalidad Provincial, se realiza: \*

a) Muy rápido

b) Rápido

c) A tiempo

d) Lento

e) Muy lento

14. ¿Los TDR y las Bases de los procesos de contratación influyen en la ejecución de inversiones de la Municipalidad Provincial? \*

a) Totalmente de acuerdo

b) De acuerdo

c) Indiferente

d) En desacuerdo

e) Totalmente en Desacuerdo

15. ¿Considera que las deficiencias en los estudios de preinversión influyen en los niveles de ejecución presupuestal de inversiones de la Municipalidad Provincial ? \*

a) Si

b) No

16. ¿Considera que las deficiencias en los expedientes técnicos o documentos equivalentes de las inversiones a cargo de la Municipalidad Provincial influyen en los niveles de ejecución presupuestal de las inversiones? \*

a) Si

b) No

17. Considera que las inversiones ejecutadas por la Municipalidad Provincial en la modalidad de Adm Directa influye en la rápida ejecución de inversiones \*

a) Demasiado

b) Mucho



c) Indiferente

d) Poco

e) Nada

18. Considera que las inversiones ejecutadas por la Municipalidad Provincial en la modalidad de Adm Indirecta influye en la rápida ejecución de inversiones \*

a) Demasiado

b) Mucho

c) Indiferente

d) Poco

e) Nada

19. ¿Por qué cree usted que las inversiones culminadas en la Municipalidad Provincial no se cierran oportunamente? \*

a) Porque se ejecutaron por Adm Directa.

b) Por falta de información correspondiente a la ejecución física.

c) Por arbitrajes entre la entidad y el contratista.

d) Todas las anteriores

20. Cree usted que ¿Los cambios de gestión en la Municipalidad Provincial afectan la ejecución de inversiones? \*

a) Demasiado

b) Mucho

c) Indiferente

d) Poco

e) Nada

[Atrás](#)

Enviar

Nunca envíes contraseñas a través de Formularios de Google. Final del formulario

**CERTIFICADO DE VALIDEZ DE CONTENIDO DEL INSTRUMENTO QUE MIDE LOS FACTORES DE LA EJECUCIÓN PRESUPUESTAL**

DIMENSIONES / ítems	Pertinencia <sup>1</sup>		Relevancia <sup>2</sup>		Claridad <sup>3</sup>		Sugerencias
	Si	No	Si	No	Si	No	
<b>Dimensión 1: Factor Institucional</b>							
1. Cuáles son sus grados obtenidos: a) Bachiller b) Magister c) Doctor	X		X		X		
2. Cuenta con experiencia laboral en el marco del SNIP o Invierte.pe. para: a) Formulación y evaluación de inversiones b) Ejecución de inversiones c) Liquidación de inversiones d) Todas las anteriores	X		X		X		
3. Entre virtud a los sistemas administrativos de la Administración Pública: Usted cuenta con especializaciones/ cursos y/o diplomados en: a) Presupuesto público. b) Inversión Pública. c) Otros	X		X		X		
4. Cuantos años de experiencia laboral tiene en formulación y/o ejecución y/o liquidación de inversiones: a) Menos de 1 año b) De 2 a 5 años c) Mas de 5 años	X		X		X		
5. Si ha respondido que "Si", El costo del curso y/o diplomado fue asumido por la Entidad o con recursos propios: a) Con recursos de la entidad b) Con recursos propios	X		X		X		
6. ¿Usted considera que cuenta con los materiales y el equipo necesario para realizar su trabajo? a) Si b) No	X		X		X		
7. ¿Considera que usted y sus compañeros de trabajo están comprometidos para realizar un trabajo en equipo? a) Si b) No	X		X		X		
8. ¿Usted considera que la MPT brinda oportunidades a sus trabajadores para crecer profesionalmente? a) Si b) No	X		X		X		
9. Usted está satisfecho con las actividades que realiza en la entidad: a) Muy satisfecho b) Satisfecho	X		X		X		

c) Indiferente d) Poco satisfecho e) Para nada satisfecho						
10. Usted labora en la MPT, en la condición de: a) Nombrado b) Permanente c) Contratado d) Orden de Servicios	X		X		X	
11. Por qué cree usted que no se ejecuta el 100% del presupuesto de inversiones de la MPT? a) Porque no cuenta con una cartera de inversiones b) Porque las transferencias de recursos se realizan al finalizar el primer semestre del año fiscal. c) Porque los TDR y las Bases de los procesos de contratación son deficientes. d) Todas las anteriores	X		X		X	
12. La cartera de inversiones de la Municipalidad Provincial de Trujillo, es: a) Muy grande b) Grande c) Mediana d) Pequeña e) Muy pequeña	X		X		X	
13. Los TDR y las Bases de los procesos de contratación influyen en la ejecución de inversiones: a) Totalmente de acuerdo b) De acuerdo c) Indiferente d) En desacuerdo e) Totalmente en Desacuerdo	X		X		X	
14. ¿Considera que las deficiencias en los estudios de preinversión influyen en los niveles de ejecución presupuestal de inversiones? a) Si b) No	X		X		X	
15. ¿Considera que las deficiencias en los expedientes técnicos o documentos equivalentes influyen en los niveles de ejecución presupuestal? a) Si b) No	X		X		X	
16. Considera que las inversiones ejecutadas en la modalidad de Adm Directa influye en la rápida ejecución de inversiones a) Mucho b) Bastante c) Indiferente d) Poco e) Nada	X		X		X	



**CERTIFICADO DE VALIDEZ DE CONTENIDO DEL INSTRUMENTO QUE MIDE LOS FACTORES DE LA EJECUCIÓN PRESUPUESTAL**

DIMENSIONES / ítems	Pertinencia <sup>1</sup>		Relevancia <sup>2</sup>		Claridad <sup>3</sup>		Sugerencias
	Si	No	Si	No	Si	No	
<b>Dimensión 1: Factor Institucional</b>							
1. Cuáles son sus grados obtenidos: a) Bachiller b) Magister c) Doctor	X		X		X		
2. Cuenta con experiencia laboral en el marco del SNIP o Invierte.pe. para: a) Formulación y evaluación de inversiones b) Ejecución de inversiones c) Liquidación de inversiones d) Todas las anteriores	X		X		X		
3. Entre virtud a los sistemas administrativos de la Administración Pública: Usted cuenta con especializaciones/ cursos y/o diplomados en: a) Presupuesto público. b) Inversión Pública. c) Otros	X		X		X		
4. Cuantos años de experiencia laboral tiene en formulación y/o ejecución y/o liquidación de inversiones: a) Menos de 1 año b) De 2 a 5 años c) Mas de 5 años	X		X		X		
5. Si ha respondido que "Si". El costo del curso y/o diplomado fue asumido por la Entidad o con recursos propios: a) Con recursos de la entidad b) Con recursos propios	X		X		X		
6. ¿Usted considera que cuenta con los materiales y el equipo necesario para realizar su trabajo? a) Si b) No	X		X		X		
7. ¿Considera que usted y sus compañeros de trabajo están comprometidos para realizar un trabajo en equipo? a) Si b) No	X		X		X		
8. ¿Usted considera que la MPT brinda oportunidades a sus trabajadores para crecer profesionalmente? a) Si b) No	X		X		X		
9. Usted está satisfecho con las actividades que realiza en la entidad: a) Muy satisfecho b) Satisfecho	X		X		X		

<ul style="list-style-type: none"> <li>c) Indiferente</li> <li>d) Poco satisfecho</li> <li>e) Para nada satisfecho</li> </ul>							
10. Usted labora en la MPT, en la condición de: <ul style="list-style-type: none"> <li>a) Nombrado</li> <li>b) Permanente</li> <li>c) Contratado</li> <li>d) Orden de Servicios</li> </ul>	X		X		X		
11. Por qué cree usted que no se ejecuta el 100% del presupuesto de inversiones de la MPT? <ul style="list-style-type: none"> <li>a) Porque no cuenta con una cartera de inversiones</li> <li>b) Porque las transferencias de recursos se realizan al finalizar el primer semestre del año fiscal.</li> <li>c) Porque los TDR y las Bases de los procesos de contratación son deficientes.</li> <li>d) Todas las anteriores</li> </ul>	X		X		X		
12. La cartera de inversiones de la Municipalidad Provincial de Trujillo, es: <ul style="list-style-type: none"> <li>a) Muy grande</li> <li>b) Grande</li> <li>c) Mediana</li> <li>d) Pequeña</li> <li>e) Muy pequeña</li> </ul>	X		X		X		
13. Los TDR y las Bases de los procesos de contratación influyen en la ejecución de inversiones: <ul style="list-style-type: none"> <li>a) Totalmente de acuerdo</li> <li>b) De acuerdo</li> <li>c) Indiferente</li> <li>d) En desacuerdo</li> <li>e) Totalmente en Desacuerdo</li> </ul>	X		X		X		
14. ¿Considera que las deficiencias en los estudios de preinversión influyen en los niveles de ejecución presupuestal de inversiones? <ul style="list-style-type: none"> <li>a) Si</li> <li>b) No</li> </ul>	X		X		X		
15. ¿Considera que las deficiencias en los expedientes técnicos o documentos equivalentes influyen en los niveles de ejecución presupuestal? <ul style="list-style-type: none"> <li>a) Si</li> <li>b) No</li> </ul>	X		X		X		
16. Considera que las inversiones ejecutadas en la modalidad de Adm Directa influye en la rápida ejecución de inversiones <ul style="list-style-type: none"> <li>a) Mucho</li> <li>b) Bastante</li> <li>c) Indiferente</li> <li>d) Poco</li> <li>e) Nada</li> </ul>	X		X		X		

17. Considera que las inversiones ejecutadas en la modalidad de Adm Indirecta influye en la rápida ejecución de inversiones a) Mucho b) Bastante c) Indiferente d) Poco e) Nada	X		X		X		
18. ¿Por qué cree usted que las inversiones culminadas no se cierran oportunamente? a) Porque se ejecutaron por Adm Directa. b) Por falta de información correspondiente a la ejecución física. c) Por arbitrajes entre la entidad y el contratista. d) Otros	X		X		X		
<b>Dimensión 2: Factor Financiero</b>							
19. Las transferencias de recursos que realiza el Gobierno Central, se realizan: a) Muy rápido b) Rápido c) A tiempo d) Lento e) Muy lento	X		X		X		
<b>Dimensión 3: Factor Político</b>							
20. ¿Considera que la baja ejecución presupuestal podría estar vinculada a los cambios de gestión (ciclos políticos)? a) Mucho b) Bastante c) Indiferente d) Poco e) Nada	X		X		X		

Observaciones (precisar si hay suficiencia):.....

Opinión de aplicabilidad:  Aplicable [ X ]       Aplicable después de corregir [ ]

No aplicable [ ]

Apellidos y nombres del juez validador. *Dr/ Mg/Lic.:* Econ. Julissa Maribel García Andrade

DNI: 46485067

Especialidad del validador: Economista egresada de maestría en Gestión Pública

<sup>1</sup>**Pertinencia:** El ítem corresponde al concepto teórico formulado.

<sup>2</sup>**Relevancia:** El ítem es apropiado para representar al componente o dimensión específica del constructo

<sup>3</sup>**Claridad:** Se entiende sin dificultad alguna el enunciado del ítem, es conciso, exacto y directo

**Nota:** Suficiencia, se dice suficiencia cuando los ítems planteados son suficientes para medir la dimensión

  
 Econ Julissa M. García Andrade  
 CELL 1499



MUNICIPALIDAD PROVINCIAL  
DE TRUJILLO

**"Año del bicentenario del Perú: 200 años de Independencia"**

Trujillo, 18 de junio del 2021.

**OFICIO N° 3320 -2021 -MPT/SG**

**Señora**  
**Manuela Yesenia Asmat Otiniano**  
**Myesenia\_asmat@hotmail.com**

**Presente.-**


**Ref.:** Copia del Memorando Circular N°227-2021-MPT

De mi especial consideración:

Tengo a bien dirigirme a usted a fin de saludarlo muy cordialmente y, a la vez, en razón al documento de la referencia informarle que la entidad edil le brindará las facilidades para la aplicación de cuestionario respecto a su tesis titulada "Influencia de los factores de la ejecución presupuestal en la ejecución de inversiones de la Municipalidad Provincial de Trujillo, año 2019".

Sin otro particular, reitero a usted los sentimientos de mi especial consideración y estima.

Atentamente,

  
MUNICIPALIDAD PROVINCIAL DE TRUJILLO  
SECRETARÍA GENERAL  
Abog. FAVIO LUCIANO VELAZCO Y SANCHEZ  
SECRETARIO GENERAL



uvcv.edu.pe/mod/turnitintooltwo/view.php?id=1557683

Aplicaciones Microsoft Word - m... Departamento de J... Gmail YouTube Maps PERU Instituto Naci... Municipalidad Provi... PIP REHABILITACIO... Lista de le

**UNIVERSIDAD VIRTUAL CÉSAR VALLEJO**  
Plata...

Mis Cursos

Sección 1 Sección 2 Sección 3 Sección 4 Sección 5

Título	Fecha de inicio	Fecha límite de entrega máxima	Fecha de publicación	Correcciones disponibles
Turnín final - Sección 1	28 jul 2021 - 15:13	10 ago 2021 - 15:13	10 ago 2021 - 15:13	100

Resumen:  
Estimados alumnos,  
En esta actividad deben subir su archivo de tesis final para revisión turnitin, la misma que subieron a Trice.  
Saludos

Actualizar entregas

	Título de la Entrega	Identificador del trabajo de Turnitin	Entregado	Similitud	Calificación	Nota general
Ver recibo digital	TESIS FINAL	1626339178	31/07/2021 22:20	10%	--	-- Entregar Trabajo

Turnín 17

Ir a...

Tesis final