



UNIVERSIDAD CÉSAR VALLEJO

**FACULTAD DE CIENCIAS DE LA SALUD
ESCUELA PROFESIONAL DE PSICOLOGÍA**

**Factores Asociados a la Violencia en la Pareja Contra La Mujer: Una
Revisión Sistémica**

TESIS PARA OBTENER EL TÍTULO PROFESIONAL DE:

Licenciado en psicología

AUTORES:

García García, Astrid Livani (ORCID: 0000-0002-9828-7622)

Salazar Sánchez, Orlando Alfredo (ORCID: 0000-0002-5662-3157)

ASESORA:

Aguilar Armas, Haydee Mercedes (ORCID: 0000-0001-9368-6184)

LÍNEA DE INVESTIGACIÓN:

VIOLENCIA

TRUJILLO – PERÚ

2021

DEDICATORIA

Este trabajo primero está dedicado a Dios por ser una guía, cuidarnos, darnos la sabiduría necesaria y acompañarnos de inicio a fin de la carrera.

En segundo lugar, lo dedicamos a nuestras familias, por brindarnos su amor incondicional, apoyo, consejos, comprensión y ayuda con los recursos necesarios.

Además, a nuestros asesores Aguilar Armas Haydee Mercedes y Vera Calmet Velia por su paciencia, dedicación y constante orientación en la realización de esta tesis.

García García, Astrid Livani
Salazar Sánchez, Orlando Alfredo

AGRADECIMIENTO

Queremos agradecer a Dios por habernos permitido llegar a este momento, por guiarnos y acompañarnos. Así mismo a nuestra familia por su amor, esfuerzo, dedicación, por celebrar nuestros logros, y permitir que nuestro desarrollo y crecimiento tanto personal como profesional siga en ascendencia.

De igual manera, queremos agradecer a la Universidad César Vallejo por brindarnos la oportunidad de poder formarnos profesionalmente y a nuestros docentes quienes formaron parte de nuestro crecimiento profesional e impartirnos los conocimientos necesarios, en especial a nuestros Aguilar Armas, Haydee Mercedes y Vera Calmet Velia, por acompañarnos en cada paso del desarrollo de esta investigación.

ÍNDICE DE CONTENIDOS

DEDICATORIA	ii
AGRADECIMIENTO	iii
ÍNDICE DE CONTENIDOS	iv
ÍNDICE DE TABLAS	v
ÍNDICE DE FIGURAS	vi
RESUMEN	VII
ABSTRACT	viii
I. INTRODUCCIÓN.....	1
II. MARCO TEÓRICO	4
III. METODOLOGÍA	12
3.1. Tipo y diseño de investigación	12
3.2. Variables.....	12
3.3. Muestra y criterios de selección.....	12
3.4. Técnicas e instrumentos de recolección de datos	13
3.5. Procedimiento.....	13
3.6. Métodos de análisis de datos.....	15
3.7. Aspectos éticos.....	15
IV. RESULTADOS	16
V. DISCUSIÓN.....	19
VI. CONCLUSIONES	26
VII. RECOMENDACIONES	27
REFERENCIAS.....	28
ANEXOS.....	36

ÍNDICE DE TABLAS

	Pg.
Tabla 1 Factores asociados a la violencia en pareja contra la mujer en Latinoamérica	16
Tabla 1. Factores asociados a la violencia en pareja contra la mujer en Latinoamérica (continuación)	17
Tabla 1. Factores asociados a la violencia en pareja contra la mujer en Latinoamérica (continuación)	18

ÍNDICE DE FIGURAS

	Pg.
Figura 1. <i>Fases de revisión sistemática de los factores asociados a la violencia en la pareja contra la mujer.</i>	14

RESUMEN

El presente estudio determinó como objetivo general el análisis de los factores que generan la violencia en pareja contra la mujer en Latinoamérica, para ello se identificaron los factores sociodemográficos y psicológicos asociados a la variable. Considerando para la investigación un diseño de revisión sistemática basado en los parámetros establecidos por el protocolo PRISMA. Se recolectó la información en las bases de datos Scielo y Worldcat, en idiomas como el español, inglés y portugués, quedando constituida la muestra por 17 artículos. Se concluye que los factores sociodemográficos que se relacionan a la violencia contra la mujer en relaciones de pareja son bajo nivel económico y educativo, la cultura, mayor edad, consumo de alcohol, convivencia con sus hijos y la actividad laboral, mientras en los factores psicológicos se encuentran las experiencias previas de violencia, sentimiento de tristeza y fracaso consigo misma, celos, sospecha de infidelidad, comunicación ineficaz y síntomas psicopatológicos.

Palabras clave: Violencia contra la mujer, relaciones de pareja, factores psicológicos, factores sociodemográficos.

ABSTRACT

The present study determined as a general objective the analysis of the factors that generate intimate partner violence against women in Latin America, for which the sociodemographic and psychological factors associated with the variable were identified. Considering for the research a systematic review design based on the parameters established by the PRISMA protocol. The information was collected in the Scielo and Worldcat databases, in languages such as Spanish, English and Portuguese, the sample being made up of 17 articles. It is concluded that the sociodemographic factors that are related to violence against women in relationships are low economic and educational level, culture, older age, alcohol consumption, living with their children and work activity, while in psychological factors there are previous experiences of violence, feelings of sadness and failure with oneself, jealousy, suspicion of infidelity, ineffective communication and psychopathological symptoms.

Keywords: Violence against women, couple relationships, psychological factors, sociodemographic factors.

I. INTRODUCCIÓN

La violencia de pareja no distingue sexo, es decir, puede ser ejercido tanto por hombres como por mujeres, sin embargo, en la práctica son las mujeres quienes más perjudicadas se ven con esta dinámica. En múltiples ocasiones, la violencia de pareja se da cuando se ha conformado una familia, en dichos casos los hijos también se ven afectados, ya que pueden adoptar patrones conductuales aprendidos de lo observado (violencia) (Pujol y Mohíno, 2019). Comúnmente se considera que la violencia de pareja se da en relaciones de adultos, pero esto también sucede en la etapa adolescente (Rozo et al., 2019).

La violencia de pareja se establece como una dinámica desadaptativa considerando la finalidad social que tiene la pareja, en esta dinámica la víctima pierde la libertad, asume un rol de inferioridad y puede someterse al daño con el fin de que la relación no concluya (Thulin et al., 2020).

La violencia hacia la mujer se puede manifestar o mostrarse como cualquier tipo de abuso de parte de su pareja o agresor. Existen factores psicológicos que predisponen al agresor a desencadenar agresión: la baja autoestima, maltratos, golpes e insultos, humillaciones, agresiones sexuales, conductas antisociales, adicciones, drogas, alcohol, asesinatos, delincuencia, y todo lo mencionado generando un estilo de violencia negativo hacia la mujer (Fabián et al., 2020).

A nivel mundial, la violencia contra la mujer en relaciones de pareja, genera 1,7 millones de muertes; asimismo 40 millones de mujeres son víctimas de abuso, insolencia y maltratos por parte de la pareja. De igual forma, un 70 % de los feminicidios son causados por la pareja de la familia (Organización Mundial de la Salud, 2019), por lo que se considera la violencia contra la mujer una problemática que involucra la salud, y además predomina en el Perú y el mundo (Vargas, 2017).

Cabe mencionar que, en el contexto Latinoamericano se percibe la prevalencia de la violencia de tipo psicológica, además los factores de riesgo que la propician son a nivel individual y social-comunitario (Calle y García, 2021).

Así mismo en Colombia, se reporta que la violencia en la pareja se ha generado en mayor grado hacia la mujer y en la mayoría de casos es ocasionado

por una expareja, es así que se presentaron diferentes categorías de la violencia tanto física, psicológica, sexual y económica. Los factores que propician violencia son: culturales, económicos, de marginalidad y por abuso de sustancias psicoactivas (Orozco et al., 2020).

De acuerdo con lo antes mencionado, en el Perú también se registraron casos de violencia contra la mujer en Tacna y Madre de Dios, cifras que han ido incrementándose, generando mayor riesgo de femicidio (Quispe et al., 2018). Así mismo, el ministerio de la mujer y poblaciones vulnerables, rebelan la base de datos de violencia en pareja contra la mujer dentro del hogar en la ciudad de Lima Metropolitana, con 5.463 víctimas atendidas en el 2014. A nivel nacional se registraron 75.880 casos en los Centro de Emergencia Mujer durante el año 2020, teniendo como grupo principal a madres de familia con problemas en su hogar con índices de violencia psicológica, familiar y física por parte de sus parejas (Ministerio de la Mujer, 2020).

Por lo tanto, las agresiones que se ejercen dentro de una relación en la pareja, se ha encontrado que se asocian en un conflicto de reconocimiento por la misma víctima, que generalmente se encuentra ligada con su agresor desarrollando en si una minimización de la violencia ejercida y justificación de la misma violencia realizada hacia ella misma que restan la importancia de las reacciones violentas por parte de su pareja, es por ello que se ha considerado a los factores principales de riesgo que atribuyen al comienzo de las reacciones violentas en la relación de parejas de lo cual son de manera clínica o intrapersonales, interpersonales y contextuales , sociodemográficos e históricos (Shorey et al., 2018).

Es importante mencionar que la violencia de pareja contra la mujer, forma uno de los dilemas que claramente aquejan a la comunidad, generando consecuencias negativas tanto individuales como colectivas. Se considera que hay factores asociados a la violencia en pareja, cuando en menos de cinco años de haber convivido, se hayan mostrado mínimo tres ocasiones de agresión. En la actualidad la violencia contra la mujer, no solamente es una dificultad moral, penal, jurídico o ética, sino que se está volviendo un problema de salud pública, causada por una mala decisión que genera un conflicto y afecta la complejidad de su

solución. Por lo tanto, es una problemática que tiene un impacto a nivel individual y a nivel de salud pública (Pujol y Mohíno, 2019).

Entre los principales factores de riesgo se encuentran los cuadros clínicos, aspectos intra e inter personales, contextuales, sociodemográficos e históricos (Shorey et al., 2018). Entre las consecuencias de la violencia se identifican daños emocionales, mismos que reducen la capacidad de enfrentar situaciones adversas, sometimiento y evitación (Stewart y Vigod, 2019).

Estos datos sugieren que la variable violencia contra la mujer en relaciones de pareja es actual y latente en problemática. Si bien se identificó un estudio actual de revisión sistemática que aborda la variable (Jiménez y Panta, 2020) este se limitó a usar 3 términos de búsqueda, por lo que en la actual investigación se buscará superar dicha limitación. Por ello, se planteó la siguiente interrogante investigativa: ¿Cuáles son los factores que generan violencia contra la mujer en una relación de pareja según los artículos científicos revisados?

Esta investigación se justifica a nivel teórico aportando conocimientos sintetizados y actualizados sobre la variable en sí, así mismo, servirá como antecedentes para investigaciones posteriores. A nivel social, con los datos reportados, los profesionales de la salud podrán intervenir conociendo con exactitud los factores asociados a la violencia contra la mujer en relaciones de pareja.

Ante lo mencionado se consideró como objetivo general: analizar los factores que genera la violencia en pareja contra la mujer según los artículos de investigación revisados. Como objetivos específicos se plantean: conocer los factores socio demográficos que se relacionan con la violencia en pareja contra la mujer, así también como factores psicológicos asociados a la violencia en pareja contra la mujer.

II. MARCO TEÓRICO

Se revisó los estudios previos de los últimos 5 años, que abordan la misma problemática, reuniendo los datos que se presentan a continuación.

Rubio et al. (2017) ejecutaron un estudio sistemático en España, que tuvo como objetivo determinar la prevalencia de la violencia en el noviazgo en la población de jóvenes y adolescentes. Las bases de datos utilizadas fueron: PsycINFO y Medline, E-Journals, Academic Search Premier, Scopus y Web of Science, de las últimas décadas hasta el 2013. Para la búsqueda de fuentes se empleó como estrategia el uso de una ecuación de búsqueda. Su muestra se conformó por 113 artículos que estudiaron la variable a nivel mundial. Obteniéndose mayor prevalencia en mujeres en relación a la agresión psicológica, mientras en varones la agresión sexual, además se concibe a la agresión como recíproca o bidireccional sobre todo en el aspecto psicológico. Por lo que se deduce que la prevalencia de las agresiones en la pareja es de tipo verbal, emocional, sexual y físicas, siendo considerada como un problema global que repercute en la salud y otros ámbitos de su vida.

En el mismo contexto español, se hizo una revisión de meta-análisis en la que se indagó sobre los factores de riesgo y protección que se asocian a la violencia en el noviazgo. Para tal estudio, se tuvo en cuenta 15 estudios a nivel mundial con una temporalidad de 1997 – 2018, rescatados de las siguientes bases de datos: WOS, Scopus, Dialnet, PsycINFO, Google Scholar y Google. Encontrándose entre los factores de riesgo individuales (consumo de tabaco, embarazo precoz y sexo), en el microsistema (acoso de pares, amistades con conductas problema y antecedentes de haber sido víctimas de violencia), en el exosistema (edad y entorno), en el macrosistema (minoría cultural y desventaja económica); en los factores protectores están el apoyo social, parentalidad positiva (Gracia et al., 2019).

Adicionalmente, en España se ejecutó una revisión de meta-análisis con el fin de realizar una revisión de bibliografía actual de los últimos estudios y meta-análisis sobre los factores de riesgo de la violencia de género, para lo que se

emplearon 33 investigaciones seleccionadas de las bases de datos: Web, WOS y PsycInfo, SciELO y Pubmed, que reflejen resultados de estudios con temporalidad de 2000 a 2013. Llegando a confirmar que el nivel socio comunitario (economía, nivel educativo, culturas sexistas que favorecen la violencia), nivel contextual e individual (estado anímico, poseer bajos ingresos, menor edad, más hijos, consumo de alcohol) son los factores de riesgo que propician situaciones de violencia en las relaciones de pareja (Puente et al., 2016).

En la población árabe, Elghossain et al. (2019) realizaron una revisión sistemática para sintetizar la prevalencia de la violencia física, sexual y emocional de la pareja íntima contra las mujeres de 22 países de la Liga Árabe. En ese sentido se buscó información en las siguientes bases de datos: Medline, Social Sciences Citation Index, eligiendo fuentes con una temporalidad de enero de 2020 hasta enero de 2016, quedando su muestra compuesta por 74 estudios. Resultando que la violencia física es la que prevalece en dicho contexto, la cual es seguida por la sexual y emocional/psicológico. Llegando a concluir que la violencia de la pareja íntima contra la mujer en los países árabes significa un problema de salud pública y de vulneración de derechos humanos.

En cuanto a investigaciones sistemáticas realizadas en Latinoamérica, en Colombia, se llevó a cabo una revisión sistemática en la que se estableció como objetivo la identificación de las características y hallazgos a nivel mundial, sobre la violencia de pareja durante el confinamiento en 2020. Para lo que se seleccionaron 20 artículos de las bases de datos: Scopus, Scienza Direct, Scielo y Redalyc. Sus resultados arrojan que a pesar de ser una investigación que está en su fase inicial se puede reconocer que los factores de riesgo de la violencia de pareja son inducidos y mantenidos por el aislamiento, lo que impide que puedan acceder a redes de apoyo, y facilita la vulnerabilidad a sus derechos. Entonces la violencia se consideraría un problema social que repercute en los ámbitos individuales y sociales de la víctima (González y Quintero, 2021).

Siguiendo con el contexto colombiano, encontramos un estudio en el que se tuvo como fin establecer el perfil clínico de las mujeres víctimas de violencia, identificando a su vez las formas de violencia intrafamiliar en mujeres. Empleando

bases de datos como Scielo, Redalyc, Búsqueda psicológica y de Revistas de Psicología con estudios a nivel mundial comprendidos en el periodo 2003 a 2018, quedando seleccionados 51 artículos como parte de la muestra. Encontrando que las agresiones ejercidas por los hombres varían desde la gravedad de la lesión hasta los rasgos de personalidad; además la mujer puede ejercer violencia psicológica contra su pareja, por lo que este reaccionaría con golpes. Concluyendo en la importancia de reconocer las causas y efectos de este fenómeno para poder abordarlo (Peñaloza y Yépez, 2020).

También en Colombia se llevó a cabo una revisión para identificar la prevalencia y factores asociados a la violencia sexual contra adolescentes y mujeres adultas, recopilándose estudios publicados entre 2011 y 2016 en las bases de datos: Pubmed/ Medline, Lilacs y Scielo. Su muestra de investigación quedó conformada por 15 artículos, de los que la mayoría se enfocaron en Asia y África. Se obtuvo como resultado los factores asociados a la violencia sexual contra mujeres, siendo estos el bajo nivel educativo, la juventud, la condición de salud mental y sexual/reproductiva, el uso de alcohol y drogas (Baigorria et al., 2017).

Así mismo, en Colombia un estudio de revisión buscaba comprender la violencia de pareja, desde su concepto, tipos y modalidades, empleando bases de datos como: Dialnet, Scielo, Psycodoc, Elsevier y Redalyc, de los últimos 7 años (2010-2017). La metodología se basó en el método de revisión documental sistemática de corte narrativo y un tipo de investigación documental retrospectivo. Su muestra quedó conformada por 25 artículos que estudiaron la variable a nivel mundial. Evidenciándose que la violencia en la mayoría de casos está dirigida a las mujeres, sus modalidades serían físicas, sexuales, económicas y psicológicas, los aspectos que influyen en su origen son culturales, económicos, de poder, marginalidad, por abuso de sustancias. Llegando a la conclusión de que la violencia de pareja adopta diferentes formas, por lo se le considera un delito y vulneración de derechos (Mejía y Sierra, 2017).

Adicionalmente, se hizo una revisión sistemática que buscó indagar sobre la prevalencia del tipo de violencia que ejerce la pareja íntima contra las mujeres en las Américas, se basó en 69 investigaciones realizadas de 1998 a 2017, que se

extrajeron de las bases de datos: Scielo, Lilacs, PubMed, Google Scholar. Teniendo como resultado que las mujeres alguna vez en su vida han sido víctimas de violencia sexual por parte de su pareja, siendo esta la que prevalece en algunos países como Bolivia, mientras en otros países como en República Dominicana la violencia física es la que se encuentra en aumento. Concluyendo que esta problemática implica a la salud pública y vulnera los derechos humanos en las Américas (Bott et al., 2019).

Por otro lado, en el Perú se realizó una revisión sistemática que tuvo como objetivo el análisis de la actitud machista y la violencia a la mujer, para lo que se tuvo en cuenta una muestra conformada por 148 estudios a nivel mundial, con una antigüedad de 10 años (2010-2020), seleccionados de repositorios académicos como: Doaj, Redib, Dialnet, Scielo, Ebsco, Elsevier y Proquest. Llegando a la conclusión, de que el machismo no es el eje principal de la violencia, sino que se da mediante la violencia de género, desigualdad, violencia de pareja y acoso sexual (Sernaque y Torpoco, 2020).

También en Perú, se encuentra una revisión sistemática que tiene como objetivo general la identificación de indicadores de violencia en parejas adolescentes, y específicamente la determinación de los tipos de violencia que predominan y los factores de riesgo que la desencadenan, en una población Latinoamericana. Su muestra quedó constituida por 30 artículos que tienen una antigüedad de 15 años, y fueron recopilados de las bases de datos: Redalyc, Scielo, Dialnet, Science Direct, Pepsic, BVS y Academia.edu. Obteniendo como resultados que la violencia predominante en las relaciones de adolescentes es la psicológica, y los factores de riesgo que se asocian con la problemática incluyen el aspecto individual y social-comunitario (Calle y García, 2021).

En relación a la violencia contra la mujer, diversos autores han ido realizando aportes para poder tener un mejor entendimiento y explicación de dicha variable, considerándose entre los aportes más significativos:

Puede concebirse la violencia como un hecho en el que una persona o un conjunto de estas violan la integridad física, psicológica o social de otra (Hurtado,

2020), al enfocar la problemática en las relaciones de pareja, va a entenderse como la acción de ejercer el poder con la pareja, usando la violencia no como fin sino como un medio para poder reafirmar su superioridad y control (González y Quintero, 2021).

Teniendo en cuenta que la violencia contra la mujer puede manifestarse desde el acoso en las calles hasta una violación sexual (Alcázar y Ocampo, 2016) se puede catalogar como una problemática que acontece sin distinguir la procedencia, clase social o divisiones sociales (Vargas, 2017), puesto que es un problema común que se ha extendido en América, repercutiendo en la salud y considerándose como una vulneración a los derechos de la víctima (Elghossain et al., 2019) también es concebida como un problema de salud pública, al ver el incremento en sus cifras (González y Quintero, 2021).

La violencia puede ocasionar lesiones de diversa índole, pudiendo ser a nivel físico, o también en el aspecto psicológico, repercutiendo en el autoestima y autoconcepto de la víctima, lo que constituye una de las razones principales para que se genere el ciclo repetitivo de la violencia (González y Quintero, 2021) así mismo, se puede presentar la violencia en el ámbito sexual y/o económico (Mas et al., 2018). Entonces, los tipos de violencia que se han identificado son la física, que se manifiesta con agresiones como golpes u otros daños corporales; la psicológica, mediante amenazas, humillación, llegando a provocar una baja autoestima y otros efectos a nivel emocional; la económica, al evadir las responsabilidades alimenticias o la limitación de recursos económicos para la satisfacción de sus necesidades; y la de tipo sexual, relacionada al abuso sexual o al inicio de relaciones sexuales sin el consentimiento de la pareja (Sánchez, 2021).

Mónica Cuervo refiere la existencia de ciclos antes, durante y después de un acto de violencia, los que divide en fases: Primera fase (Violencia psicológica, verbal y económica) se presenta (a) incertidumbre por pensamientos repetitivos y preocupación por el probable rompimiento de su relación, (b) detonante, compuesta por las acciones, o palabras que justifican la violencia, (c) actos de tensión, previos a las agresiones físicas. Segunda fase (Violencia física y/o sexual), es la etapa en donde se da el contacto físico directo del agresor con su víctima, (b) defensa –

autoprotección, etapa en la que algunas víctimas intentan defenderse. Tercera fase (Reconciliación: promesas y esperanza) (a) reconciliación, se evidencia arrepentimiento por la acción violenta con su pareja, (b) justificación, se da posteriormente a la aceptación del perdón por parte de la víctima, teniendo la esperanza de que habrá un cambio, (c) aceptación, etapa en la que la víctima asume que la violencia es una acción normal y cotidiana, (d) dependencia, que imposibilita el rompimiento del ciclo, puesto que se busca conservar la relación, aun teniendo que aceptar las diversas manifestaciones de violencia. Cabe mencionar que, la categoría Rompimiento del ciclo, se evidencia cuando la víctima es consciente de que el ciclo no presentará ningún cambio y las promesas continuarán (Cuervo y Martínez, 2013).

Los aspectos que influyen para desencadenar una acción violenta en una relación de pareja, pueden ser la exposición a violencia en la infancia o niñez, por parte del hombre, haber percibido la violencia accionada por su padre, mientras la mujer, visualizó la sumisión de su madre; así mismo, influyen el entorno sociocultural y los modelos familiares; cabe mencionar que los hombres y las mujeres llegan a ser víctimas mayormente de violencia psicológica, seguida de una violencia física (Espinoza et al., 2018) también se determinó que las parejas separadas a comparación de las que conviven tienen un mayor riesgo de sufrir de violencia psicológica; así mismo, el consumo de alcohol por parte de las mujeres, y la precocidad para tomar la decisión de comprometerse incrementa su riesgo de ser víctimas de violencia (Alarcón y Ortiz, 2017).

Los factores de riesgo que propician la violencia, se proponen los asociados al (a) Macrosistema, que implican los aspectos comunitarios, que están compuestos por el escaso poder de las mujeres, su entorno; e individuales, como el empoderamiento, su nivel de educación, y desarrollo económico; (b) Microsistema, referido a la cantidad de hijos, estado civil, satisfacción con la pareja y los actos violentos; (c) Nivel ontogenético, incluye la actitud pro violencia, la afectividad negativa (culpa, vergüenza, miedo y depresión), conducta hostil, estado de gestación, consumo excesivo de alcohol y drogas (Puente et al., 2016), además de (a) las características contextuales como los factores demográficos, del barrio, comunidad y colegio, (b) cualidades de desarrollo y conducta, incluyendo familiares,

pares, aspectos emocionales, comportamentales y cognitivos, (c) la influencia de sus interacciones (Capaldi et al., 2012).

Los efectos que puede ocasionar la conducta violenta ejercida en una relación de pareja contra la mujer pueden ser de índole físico al presentar problemas digestivos o reumáticos, cefaleas o dificultades en el corazón; así mismo, al ser víctima de violencia sexual, la mujer puede enfrentarse a enfermedades venéreas, embarazos no deseados, VIH; así mismo, tiene una repercusión psicológica, al presentar trastornos de estrés postraumático, ansiedad, probabilidad de iniciar con depresión, uso y abuso de sustancias, o tendencias suicidas (Alcázar y Ocampo, 2016).

El origen de la violencia puede sustentarse según Doménech y Íñiguez (2002) a partir de teorías instintivistas, que abordan el comportamiento desde el interior de la persona, como un instinto inherente a ella, por lo que ante una situación en la que se vean amenazados sus intereses va a accionar con agresión o violencia. Así mismo, puede darse una explicación frustración – agresión, que resultantes de la teoría psicoanalítica y del modelo ambientalista, comprende la agresión como el comportamiento tras una pulsión interna, que depende de un estímulo externo; siendo este comportamiento agresivo o violento el que ayuda a la eliminación de la tensión causada por una situación, y no volverá a manifestarse mientras no se altere la capacidad de frustración. Por último, el aprendizaje social de Bandura que determina que se adquiere aprendizaje mediante la imitación, tras observar comportamientos que han podido ser reforzados, por lo que tendría un rol fundamental en el aprendizaje de la violencia, más aún, si en su momento esta fue reforzada.

La psicología social contemporánea tuvo un gran aporte para entender la violencia, como un acto con intención, el que conllevaría a causar daño a la otra persona, ubicándola en un contexto interactivo a nivel individual o grupal. Entonces, la violencia se puede explicar a nivel individual e intraindividual, considerándose que puede tener un rol perjudicial en el desenvolvimiento en la sociedad (Doménech y Íñiguez, 2002).

Además, Cuervo et al. (2016) consideran que las teorías que pueden explicar la violencia de pareja son (a) Teoría ecológica de Bronfenbrenner desde el modelo sistémico que comprende la interacción de la persona y su entorno, por lo que la violencia se explicaría desde la cultura y el contexto en el que la persona se desenvuelve, (b) Teoría Sistémica de Bertalanffy desde el modelo sociocultural que entiende las situaciones y a los individuos como un sistema complejo que están conectados mutuamente, por lo que unos dependen de otros, comprendiendo a la violencia como el resultado de la dinámica familiar, que está presentando problemas en su interacción, (c) Teoría del aprendizaje social desde el modelo psicosocial, que se concentra en el estudio del proceso de adquisición de aprendizaje a partir de la interacción de la persona con su entorno social, por lo que se concibe la formación de conductas dependientes desde la infancia y su manifestación en la adultez, después de la adquisición de modelos y estereotipos, (d) Teoría de transmisión Intergeneración al de la violencia, también desde el modelo psicosocial, que establece que las experiencias violentas previas se vinculan con la violencia de pareja en la actualidad, es decir, existe una conexión entre la violencia infantil y la violencia en la relación de pareja, (e) Teoría feminista, a partir del enfoque sociocultural, que se preocupa por analizar el aspecto cultural y social, considerando la violencia del hombre hacia la mujer como un abuso de poder que facilita la agresión.

III. METODOLOGÍA

3.1. Tipo y diseño de investigación

La presente se ajusta a un tipo investigación teórica, puesto que recopila las actualizaciones que se van dando en relación a una teoría, esto no incluye reflexiones teóricas que no han surgido de revisiones detalladas de los resultados obtenidos de otros autores; así mismo, el estudio tiene un diseño de revisión sistemática, puesto que, busca revisar y actualizar la información de estudios previos sobre la variable, que se van desarrollando sistemáticamente, realizándose una selección de investigaciones, codificación de variables, sin llevar a cabo procesamientos estadísticos (Ato et al., 2013).

3.2. Muestra y criterios de selección

La presente revisión sistemática tiene como población las diversas investigaciones que se relacionan con los factores psicológicos y demográficos de la violencia contra la mujer en una relación de pareja, presentadas en los diversos países Latinoamericanos. Inicialmente se identificaron 2631 artículos, de los que 562 fueron pre seleccionados, así mismo, 94 de ellos abordaban la variable y objetivo que se persigue en esta revisión, cabe mencionar que, de los 33 estudios con el idioma deseado, solo 26 se basaron en la realidad de Latinoamérica, se eliminaron 9 artículos por tener doble publicación, finalmente solo 17 artículos fueron elegidos porque cumplieron con los criterios de elegibilidad. La búsqueda se llevó a cabo del día 13 al 18 de mayo del 2021, por los dos investigadores, paralelamente.

La muestra quedó constituida por 17 artículos, que fueron recopilados de las bases de datos: Scielo y Worldcat, se tuvieron en cuenta los que cumplían con los criterios implantados en el presente estudio; siendo estos los siguientes: su elaboración puede ser en idioma inglés y español, difundidos entre los años 2016 – 2021 que respondan a los términos de exploración como family, woman, violence, violence, mistreatment, abuse, etc. El estudio se realizó entre los meses de noviembre del 2020 a junio del 2021.

Posteriormente se determinó cuales cumplen con los criterios de inclusión, una vez seleccionados se analizaron a profundidad y se realizó una rigurosa extracción de los datos de cada uno de ellos favoreciendo la adecuada calidad del estudio.

3.3. Técnicas e Instrumentos de recolección de datos

El estudio sistemático se basó en una búsqueda tipo documental, que tuvo como finalidad la descripción y representación de la información de manera sintetizada y organizada, así mismo, se constituye de un proceso de análisis y síntesis, incluyendo bibliografía, la cual debe asemejarse a un perfil establecido por los investigadores (Dulzaides y Molina, 2004).

El instrumento empleado fue la lista de cotejo, que fue elaborado por los autores del presente estudio, mismo que fue verificada por asesor del presente estudio y revisores del proyecto de investigación; así mismo, el instrumento en mención sirve para realizar una verificación útil de la evaluación después de la observación, está compuesta por características, factores, u otros aspectos que se quieren analizar, así mismo, permite un orden, para poder eliminar, extraer o clasificar los estudios que cumplen con los criterios establecidos, por ende, puedan ser analizados posteriormente (Romo-Martínez, 2015).

3.4. Procedimiento

La presente revisión se basó en el protocolo PRISMA para verificar que todo el procedimiento que se ejecute apropiadamente, es decir, sugiere seguir las pautas siguientes: se debe determinar que el estudio es una revisión sistemática, su desarrollo debe ser presentado de manera precisa, transparente y completa, así mismo se fundamentará el motivo por el que se hizo el trabajo y cuáles fueron los resultados encontrados; además, se tuvo en cuenta los criterios para identificar, seleccionar, evaluar y sintetizar los estudios; en relación a los diagramas de flujo, estos muestran el proceso hasta llegar a constituir la muestra final (Page et al., 2021).

A continuación (Figura 1), se visualiza el proceso de recolección de información. Se identificaron 2631 artículos, de los cuales se seleccionó 17 para su revisión a detallada.

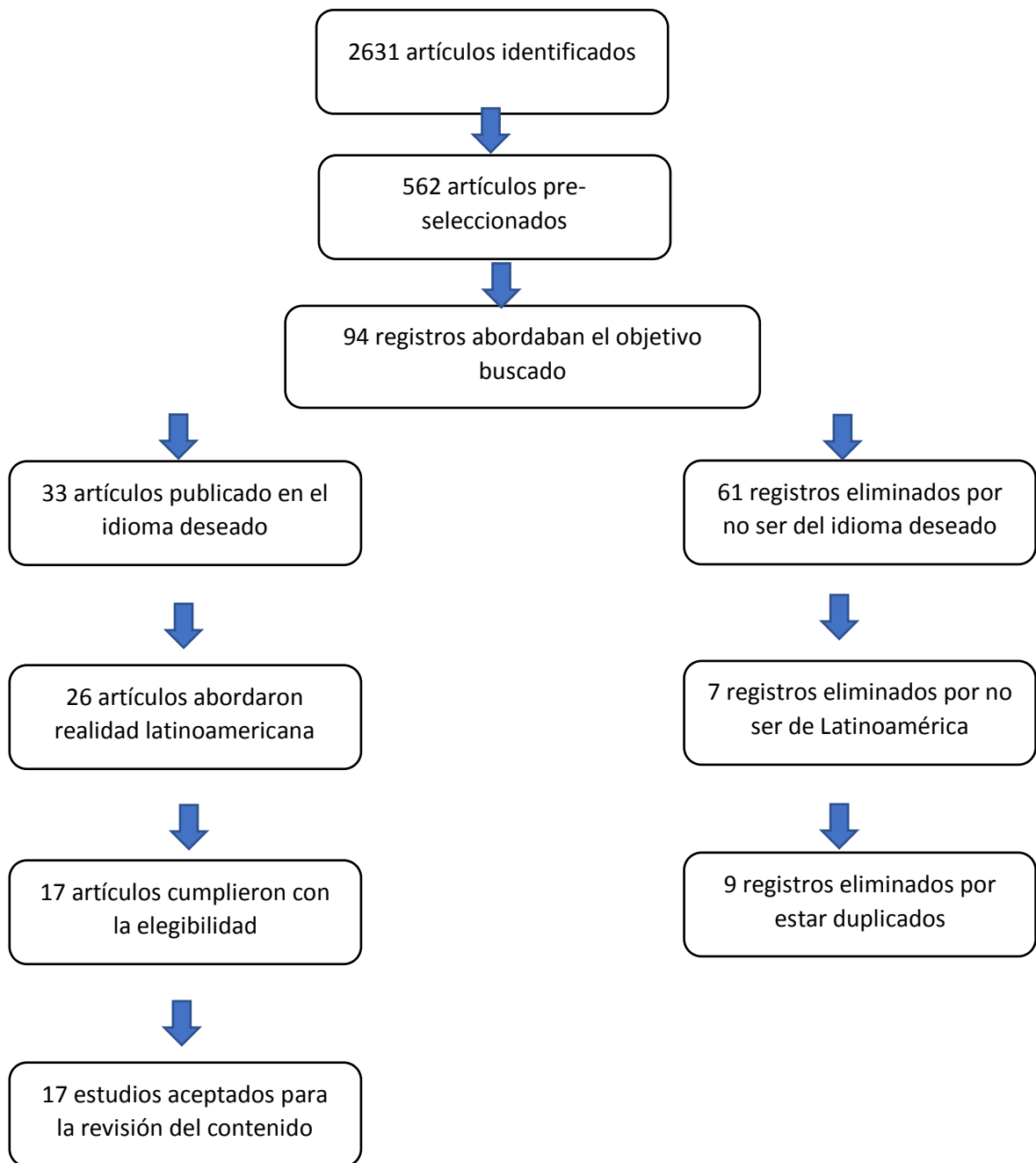


Figura 1. Fases de revisión sistemática de los factores asociados a la violencia en la pareja contra la mujer.

3.5. Métodos de análisis de datos

Para llevar a cabo el presente estudio de revisión se empleó el programa Microsoft Word 2010 para establecer la información recopilada, mientras el Microsoft Excel 2010 fue usado para la organización de la información extraída de las investigaciones revisadas, facilitando su entendimiento.

Además, para analizar dicha información se requirió de una lectura lógica de cada uno de los estudios, que permitiría la valoración del contenido, así mismo, se eligieron y clasificaron los datos, identificando las semejanzas y diferencias en los resultados, que permitirían generar conclusiones.

3.6. Aspectos éticos

La presente revisión ha considerado los aspectos éticos establecidos en APA (2010), siendo estos los siguientes: la práctica ética tanto en la presentación concisa de datos y resultados, como en la autoría de información para evitar el plagio, asegurándonos de que se realicen las citas correspondientes; así mismo, se ha verificado que los estudios provienen de fuentes confiables. Cabe mencionar que, no existe conflicto de intereses, puesto que el uso de datos tiene un fin investigativo.

IV. RESULTADOS

Tabla 1

Factores asociados a la violencia en pareja contra la mujer en Latinoamérica

N	Autor y año de publicación	Factores Sociodemográficos	Factores Psicológicos
1	Barzola et al. (2020)	No reporta	Al rededor del 50% de mujeres violentadas muestran sentimiento de tristeza, haciendo que el agresor responda con más violencia. En el 40% de casos el sentir fracaso en su desarrollo personal propicia violencia en la pareja. En el 15% de casos los hombres justifican la violencia hacia su pareja por posibles infidelidades. En al rededor del 60% de casos, las mujeres buscan el afecto en sus parejas. Al rededor del 60% de casos la violencia se genera por considerar que nadie debe involucrarse ni enterarse de sus problemas.
2	Enríquez et al. (2020)	Las amenazas de tipo económico (15%), 32% de parejas consumía alcohol con frecuencia. Mayor edad (alrededor de 35 años; p=0,001)	43,6% tenían antecedentes de violencia del padre hacia la madre. violencia física en el microsistema
3	Rivas y Bonilla (2020)	No reporta	El 59.3 % presenta un historial de victimización por parte de la madre
4	Rodriguez y Esquivel (2020)	el 13.7% poseía un trabajo remunerado	Al rededor del 10% fue testigo de violencia infantil y/o vivenció violencia infantil
5	Mendoza et al. (2019)	El sexo (masculino) no se identificó como una variable que genere violencia contra la mujer	Celos (45%), Haber crecido en un ambiente violento (11.4%), Falta de comunicación en la pareja (17.3%), No se dan cuenta que son violentos (9.5%)

Tabla 1

Factores asociados a la violencia en pareja contra la mujer en Latinoamérica
(Continuación)

N	Autor y año de publicación	Factores Sociodemográficos	Factores Psicológicos
6	Manozzo y Falcke (2019)	Ser mujer te hace más propensa que los hombres a cometer violencia física y psicológica. Edad (adulta) ($p < .001$). En las parejas con hijos es más común la violencia psicológica ($p < .001$)	Se identificó una diferencia significativa respecto a la violencia de pareja en los casos donde existe historial de negligencia física, experiencias en la familia de origen (coalición parental, el abuso sexual y el abandono físico) = $p < .01$
7	Monteiro et al. (2019)	Se identificó una diferencia estadísticamente significativa cuando las mujeres tienen un menor nivel socioeconómico y menor nivel educativo ($p < .01$)	No reporta
8	Leal et al. (2018)	Inicio sexual temprano en mujeres (antes de los 15 años) aumenta 5.72 veces el riesgo de violencia física y 7.82 veces la violencia psicológica.	No reporta
9	Safranoff (2017)	Menos educación (primaria, secundaria y universitario incompleto, $p < .05$), mayor edad (mayores de 30 años), no trabajan por un salario ($p < .05$), conviven con hijos en el hogar ($p < .05$), se encuentran inmersas en relaciones menos “formales” con vínculos de mayor duración ($p < .05$), están emparejadas con varones que tienen menos educación que ellas y/o tienen problemas con el alcohol ($p < .05$).	La pareja fue víctima o testigo de violencia durante su infancia ($p < .05$).
10	Moreno et al. (2019)	Consumir 6 o más bebidas alcohólicas en una sola ocasión ($p < .05$). Tamaño del efecto causal .28.	Presentar síntomas psicopatológicos (psicoticismo, ansiedad, obsesiones y compulsiones, depresión, ideación paranoide y somatización) ($p < .05$). Tamaño del efecto causal .14.
11	Moral y Ramos (2016)	En hombres, pero no en mujeres, mayor número de hijos predijo perpetración de violencia ($p < .05$).	No reporta

Tabla 1Factores asociados a la violencia en pareja contra la mujer en Latinoamérica
(Continuación)

N	Autor y año de publicación	Factores Sociodemográficos	Factores Psicológicos
12	Espinoza et al. (2019)	No reporta	Maltrato psicológico por parte de los padres $p < .05$ (hombres y mujeres) y maltrato físico por parte de los padres $p < .05$ (mujeres).
13	Monterrosa et al. (2016)	El consumo de alcohol todos los fines de semana por la pareja fue un factor significativo de riesgo para violencia de pareja ($p < .05$).	No reporta
14	Valdivia et al. (2016)	No reporta	Los niveles altos de agresividad en los hombres $p < .05$ (ira, hostilidad y agresión física [agresión verbal no]).
15	Darcout (2017)	Ama de casa (43%), ingesta de alcohol por parte del violentador (17.31%)	Insubordinación
16	Pimentel y Pía (2017)	No reporta	Las personas con más apego inseguro y mayor ansiedad en el apego hacia sus parejas presentan mayor ejercicio de la violencia contra la mujer ($p < .05$).
17	Aguilar et al. (2017)	Pobreza, bajo nivel educativo, patrones culturales expresados en sus costumbres y tradiciones de su propia idiosincrasia	No reporta

En la tabla 1 se observa que 8 de los 17 artículos reportaron información para ambos factores, sociodemográficos y psicológicos. Respecto a los artículos que reportan factores sociodemográficos como causantes de violencia en pareja contra la mujer, se identificó 4 artículos señalan a la ingesta excesiva de alcohol, 3 artículos a la etapa de adultez, 3 artículos al bajo nivel económico, 3 artículos a la cantidad de hijos (a mayor cantidad de hijos conviviendo en casa, mayor violencia en la dinámica de pareja hacia la mujer), 1 artículo el inicio de la vida sexual temprana, 1 artículo identifica que ser hombre no es una causa per se,

1 artículo señala a la mujer con trabajo remunerado y 5 artículos no reportan información.

Respecto a los artículos que reportan factores psicológicos como causantes de violencia en pareja contra la mujer, se identificó que 7 artículos señalan a las experiencias de violencia familiar vivenciadas en la infancia, 4 artículos señalan la presencia de síntomas patológicos, 1 artículo señala la insubordinación y 5 artículos no reportan información.

V. DISCUSIÓN

La presente revisión sistemática muestra datos actualizados acerca de los factores sociodemográficos y psicológicos que originan la violencia contra la mujer en las relaciones de pareja en el contexto Latinoamericano, considerando que a través de los años han ido ascendiendo los casos de violencia a nivel mundial (Vargas, 2017).

Durante el proceso de búsqueda se identificaron 2631 investigaciones potenciales a pasar por una revisión. No obstante, por criterios de inclusión y exclusión como el idioma, objetivo propuesto, población considerada, lugar del estudio y fecha de publicación, se tuvieron que seleccionar 17 artículos (ver figura 1). Ante ello podemos deducir que a nivel de Latinoamérica existe una escasez de productos de investigación sobre la variable factores psicológicos y sociodemográficos de la violencia contra la mujer, motivo por el que se toma en cuenta la información de estudios realizados en otros continentes, mismos que presentan una realidad cultural y social que difiere a la latinoamericana, generándose de esta manera dificultades para sugerir información o datos que han sido contextualizados.

Este estudio estableció de manera general el análisis de los factores que generan la violencia en pareja contra la mujer en Latinoamérica. En los datos obtenidos se reportan diversos aspectos que desencadenan las conductas violentas, siendo estos: para el agresor haber presenciado la violencia ejercida por parte de la figura paterna hacia la figura materna, en cuanto a la víctima la visualización de la conducta sumisa de su madre (Espinoza et al., 2018), así mismo, en el caso de que los miembros de la pareja estén separados, han contraído matrimonio a una temprana edad (Alarcón y Ortiz, 2017) o existió un embarazo precoz, se incrementa la posibilidad de ejercer violencia psicológica contra la mujer (Gracia et al., 2019).

No obstante, Rodríguez y Esquivel (2020) manifiestan que las mujeres separadas y solteras son quienes presentan menor riesgo de ser víctimas de violencia a comparación de las casadas; lo que significaría que el nivel de riesgo

de violencia que presente una mujer dependería de otros factores como la edad, número de hijos, nivel económico, su residencia en contexto urbano o rural, su nivel académico y situación laboral.

Como primer objetivo específico se propuso la identificación de los factores sociodemográficos que se relacionan con la violencia contra la mujer en relaciones de pareja, identificándose que el 71% de los estudios reportaron información del mismo. Enríquez et al. (2020) quienes consideran como una amenaza el bajo nivel económico que posee la mujer; esto puede explicarse por el origen de la dependencia económica hacia su pareja, la cual impide la ruptura del ciclo de violencia y fomenta la aceptación de manifestaciones violentas de cualquier índole (Cuervo y Martínez, 2013). De igual manera se determinó que la desventaja económica (Gracia et al., 2019) la escasez de ingresos (Puente et al., 2016) y la condición económica serían factores influyentes para la conducta violenta en una relación de pareja (Mejía y Sierra, 2017). Lo que corrobora el hallazgo de Monteiro et al. (2019) al identificar una diferencia significativa entre las mujeres víctimas de violencia con las mujeres que tienen una economía estable y mejor nivel educativo; este factor que también es considerado por Aguilar et al. (2017), quienes refieren que un nivel educativo bajo más la pobreza y los patrones de cultura que manifiestan en sus costumbres van a agudizar el origen de la violencia. Asemejándose a datos encontrados que sugieren la influencia del nivel educativo (Puente et al., 2016) sobre todo si este está en una categoría baja (Baigorria et al., 2017). Estos factores son comprendidos por la Teoría ecológica, que explica a la violencia como el resultado de la cultura y el entorno en el que se desarrolla el individuo (Cuervo et al., 2016).

Además del nivel educativo, Safranoff (2017) considera que las mujeres tienen mayor probabilidad de ser víctimas de violencia cuando tienen mayor edad. Al contrario, Puente et al. (2016) afirman que sería vulnerable una mujer con menor edad y más hijos; y Baigorria et al. (2017) consideran la influencia de la juventud. Entonces indistintamente de la etapa evolutiva o edad en la que se encuentre la mujer, sería una víctima de violencia por parte de su pareja.

Adicional a ello, también influye si la pareja convive con sus hijos, tiene una relación menos formal, o cuando no trabajan por una remuneración (Safranoff, 2017); es así que para Darcout (2017) influye también el hecho de ser ama de casa. Sin embargo, Rodríguez y Esquivel (2020) encuentran que poseer un trabajo remunerado significaría un mayor riesgo para las mujeres, en el caso de que sea adulta mayor, factor que explicaría la variabilidad de los resultados.

De igual manera Manozzo y Falcke (2019) añaden que el hecho de ser mujer significaría mayor vulnerabilidad a ser víctimas de violencia física y psicológica; mientras Mendoza et al. (2019) consideran que la violencia se ejerce por ambos miembros de la pareja, siendo ambas partes las afectadas; tal como el estudio realizado por Rubio et al. (2017) que sugiere que en la relación de pareja existe una violencia recíproca o bidireccional, sin embargo la mujer ejerce mayormente una violencia psicológica, mientras en el hombre predomina la violencia de tipo sexual. Empero se determina que cuando la mujer ejerce una violencia psicológica, el hombre reaccionaría violentándola físicamente (Peñaloza y Yépez, 2020). Siendo así que el sexo influiría para determinar el tipo de violencia ejercida (Gracia et al., 2019), además de las creencias o estereotipos por género (Puente et al., 2016) cultura (Mejía y Sierra, 2017) y entorno que favorecen esta conducta (Gracia et al., 2019). Ello debido a la presencia de factores familiares como el contexto en el que fue criado y la relación que percibió entre sus figuras parentales, es decir, (Capaldi et al., 2012).

Así mismo, se considera como un factor asociado a la violencia la ingesta de alcohol por parte del agresor (Darcout, 2017), influye también el número de bebidas alcohólicas que se consumen en una sola ocasión (Moreno et al., 2019) y la frecuencia de la ingesta (Enríquez et al., 2020), mientras sea más repetitivo el consumo es más significativa la probabilidad de ejercer violencia en contra de la pareja (Monterrosa et al., 2016). Estudios refieren que adicionalmente a la ingesta de alcohol (Puente et al., 2016) también influye el consumo de tabaco (Gracia et al., 2019) uso de drogas (Baigorria et al., 2017) y el abuso de sustancias (Mejía y Sierra, 2017). El efecto producido por dicho consumo, provocaría la manifestación de sentimientos de ira y la búsqueda de la liberación de tensión en la relación (Moreno et al., 2019). Lo que se ajusta al enfoque frustración – agresión, que

comprende a la agresión como el resultado de una pulsión interna tras la presencia de un estímulo externo, por lo que la ejecución de un acto violento o agresivo ayudaría a la eliminación de la tensión que ha causado determinada situación (Doménech y Íniguez, 2002).

También se planteó específicamente conocer los factores psicológicos que se relacionan con la violencia en pareja contra la mujer, encontrándose que el 65% de investigaciones de la muestra reportaron datos relacionados a ello. De acuerdo a la información identificada el factor que predomina es el haber crecido en un ambiente violento (Mendoza et al., 2019) en donde el padre ejercía violencia hacia a madre (Enríquez et al., 2020) y la persona visualizó este hecho o también llegó a ser víctima de violencia (Safranoff, 2017; Rodríguez y Esquivel, 2020), recibiendo maltratos físicos y/o psicológicos por parte de sus padres (Espinoza et al., 2019). Datos que se asemejan con lo obtenido por Gracia et al. (2019) quienes insinúan la influencia de las experiencias de violencia en la conducta violenta actual. Identificándose diferencias significativas en violencia en las relaciones de pareja, en personas que no tienen antecedentes de violencia física u otras experiencias de abuso en el ámbito familiar (Manozzo y Falcke, 2019). Ante los datos encontrados se considera que el haber sido testigo o víctima de la violencia ejercida de la figura paterna hacia la figura materna propiciaría que, en el caso del hombre practique violencia contra su pareja en la vida adulta, mientras la mujer asumiría un papel de victimización, desde el modelo propuesto por Bandura, se concibe al aprendizaje como resultado de la interacción de la persona con su entorno, proceso en el que se adquieren conductas desde la infancia que se manifiestan en la adultez; también con la teoría de transmisión intergeneración que se basa en el modelo psicosocial, que estima que las experiencias violentas previas se relacionaron con la violencia ejercida en la actualidad (Cuervo et al., 2016).

Adicionalmente, se identifica como factores psicológicos al sentimiento de tristeza de la víctima, que produciría mayores respuestas violentas por parte del agresor (Barzola et al., 2020). Lo que se ajusta a lo considerado por Puente et al. (2016) quienes insinúan que el estado anímico; además de la condición de la salud mental y sexual de alguno de los miembros de la pareja, que va a conllevar el origen de la violencia (Baigorria et al., 2017) podría presentarse por parte de la víctima un

sentimiento de fracaso en su crecimiento personal (Barzola et al., 2020). Por lo que la víctima asume un rol de sumisión e inferioridad y acepta las conductas violentas para que la relación no finalice (Thulin et al., 2020).

A lo que se añaden elementos de la relación, como los celos, comunicación ineficaz entre los miembros de la pareja (Mendoza et al., 2019), sospecha de infidelidad (Barzola et al., 2020), apego inseguro, niveles altos de ansiedad en el apego hacia la pareja (Pimentel y Pía, 2017). Determinándose según el modelo sociocultural de Bertalanffy que el sistema se compone por las personas y los sucesos quienes se conectan mutuamente, y al ocurrir problemas en su interacción va a suscitarse la violencia (Cuervo et al., 2016).

Incluso los síntomas psicopatológicos como ansiedad, sensibilidad interpersonal, depresión, ansiedad fóbica y psicoticismo son considerados como los perpetradores de la violencia en la pareja (Moreno et al., 2019). Los factores en mención serían resultantes de factores de riesgo a los que se exponen las personas, a nivel de macrosistema se evidencia el escaso empoderamiento de la mujer, su nivel de educación y desarrollo económico (Puente et al., 2016), en cuanto a cualidades de desarrollo y conducta se presenta el aspecto emocional, conductual, familiar y la influencia de sus interacciones; las que cumplen un rol importante en el origen de las conductas violentas (Capaldi et al., 2012).

En relación a los aspectos metodológicos con mayor relevancia de los 17 estudios, se identificaron que 6 de ellos no reportan el diseño que se empleó y en ninguno se hizo un sustento del diseño. Cabe mencionar que, los 5 estudios que no indicaron nivel de fiabilidad son los que recogen los factores sociodemográficos, que no requieren ser procesados estadísticamente. Es necesario mencionar que en el contexto peruano la elaboración de investigaciones sobre la variable se reduce a 1, indicando escasez de estudios que son publicados.

Por último, de acuerdo a lo reportado en esta revisión sistemática se encuentra que los factores sociodemográficos con mayor predominio son el bajo nivel económico y educativo además de la ingesta de alcohol u otras sustancias, mientras los factores psicológicos más frecuentes son los antecedentes de conductas violentas en su hogar, incluyendo el haber sido testigo o víctima. Cabe

señalar que este estudio se llevó a cabo en base a un cronograma riguroso, sin flexibilidad para expandir el tiempo de investigación de considerarse necesario, valorando ello como una limitación.

VI. CONCLUSIONES

Se identificó que en una relación de pareja se puede presentar violencia contra la mujer de tipo física, psicológica, sexual, económica; problemática que va en incremento a nivel de Latinoamérica.

Así mismo los factores sociodemográficos relacionados a la violencia en pareja contra la mujer en Latinoamérica son el bajo nivel económico y educativo, patrones de cultura, mayor edad, consumo de alcohol, convivencia con sus hijos y las condiciones laborales actuales.

En cuanto a los factores psicológicos que se asocian a la problemática en Latinoamérica, se identifican a las experiencias previas de violencia, sentimiento de tristeza y de fracaso con su desarrollo personal de la víctima, celos, creencias de infidelidad, comunicación ineficaz y síntomas psicopatológicos.

VII. RECOMENDACIONES

Se sugiere la elaboración de estudios que determinen los factores protectores de la violencia contra la mujer en las relaciones de pareja, puesto que se evidencia escasa información de ello.

También se recomienda la realización de estudios de revisión sistemática sobre la problemática con el fin de comprender mejor el comportamiento de la variable, y de constituir información actualizada.

Se insta a los investigadores peruanos a la elaboración de estudios que aborden la temática de acuerdo a la realidad actual del país, puesto que, a comparación de otros países los estudios peruanos publicados en revistas de alto impacto son mínimos.

REFERENCIAS

- Aguilar, M., Orbegoso, F., Llana, P., Orbegoso, L. y Díaz, B. (2017). Violencia doméstica contra la mujer en los asentamientos humanos de Huánuco. *Investigación Valdizana*, 1(2), 115-118. <https://doaj.org/article/967f867166a14a8cbc7c1328da8bb77c>
- American Psychological Association. (2010). *Principios éticos de los psicólogos y código de conducta*. http://www.psicologia.unam.mx/documentos/pdf/comite_etica/Codigo_AP_A.pdf
- Ato, M., López, J. y Benavente, A. (2013). Un sistema de clasificación de los diseños de investigación en psicología. *Anales de Psicología*, 29 (3), 1038-1059. <https://www.redalyc.org/pdf/167/16728244043.pdf>
- Alarcón, L. y Ortiz, Y. (2017). Factores asociados a la violencia psicológica en la mujer peruana en los últimos 10 años. *CASUS*, 2 (1), 11-27. <https://casus.ucss.edu.pe/index.php/casus/article/download/28/12/201>
- Alcázar, L. y Ocampo, D. (2016). *Consecuencias de la violencia doméstica contra la mujer en el progreso escolar de los niños y niñas del Perú*. Lima: GRADE. <https://www.grade.org.pe/wp-content/uploads/di80.pdf>
- Baigorria, J., Warmling, D., Magno, C., Delzivo, C. y Salema, E. (2017). Prevalência e fatores associados da violência sexual contra a mulher: revisão sistemática. *Revista Salud Pública*, 19 (6), 818 -826. <http://www.scielo.org.co/pdf/rsap/v19n6/0124-0064-rsap-19-06-818.pdf>
- Barzola, M., Moquillaza, V. y Díaz, C. (2020). Violencia doméstica durante el embarazo en un hospital especializado del Perú: Prevalencia y factores asociados. *Rev. chil. obstet. ginecol.*, 85(6), 641-653. <http://dx.doi.org/10.4067/S0717-75262020000600641>
- Bott, S., Guedes, A., Ruiz, A. & Adams, J. (2019). Intimate partner violence in the Americas: a systematic review and reanalysis of national prevalence

estimates. *Revista Panamericana de Salud Pública*, 43 (26).
<https://iris.paho.org/bitstream/handle/10665.2/50485/v43e262019.pdf?sequence=5&isAllowed=y>

Calle, F. y García, G. (2021). *Revisión Sistemática de los Indicadores de la Violencia en Parejas Adolescentes en Latinoamérica*. [Tesis de Pregrado, Universidad César Vallejo, Trujillo]. Repositorio de la Universidad César Vallejo

https://repositorio.ucv.edu.pe/bitstream/handle/20.500.12692/61624/Calle_MFG_Garc%c3%ada_LGG-SD.pdf?sequence=1&isAllowed=y

Capaldi, D., Knoble, N., Wu, J. & Kim, H. (2012). A Systematic Review of Risk Factors for Intimate Partner Violence. *Partner Abuse*, 3 (2), 231 – 280.
<https://pubmed.ncbi.nlm.nih.gov/22754606/>

Cuervo, M. y Martínez, J. (2013). Descripción y caracterización del Ciclo de Violencia que surge en la relación de pareja. *Tesis Psicológica*, 8 (1), 80 – 88. <https://www.redalyc.org/pdf/1390/139029198007.pdf>

Cuervo, J., Granados, M. y Jiménez, K. (2016). *Violencia de pareja desde la teoría ecológica de Bronfenbrenner en mujeres estudiantes de la Universidad Cooperativa de Colombia*. [Tesis de Pregrado, Universidad Cooperativa de Colombia, Villavicencio]. Repositorio de la Universidad Cooperativa de Colombia.

https://repository.ucc.edu.co/bitstream/20.500.12494/12291/1/2016_violencia_pareja_teor%C3%ADa.pdf

Darcourt, A. (2017). Caracterización de las mujeres que demandan interconsulta de psicología por violencia. *Finlay Revista de enfermedades no transmisibles*, 7 (1), 5-16. <http://revfinlay.sld.cu/index.php/finlay/article/view/462>

Doménech, M. y Íñiguez, L. (2002). Construcción social de la violencia. *Athenea Digital*, (2). <https://atheneadigital.net/article/viewFile/54/54-pdf-es>

- Dulzaides, M. y Molina, A. (2004). Análisis documental y de información: dos componentes de un mismo proceso. *Centro de Información de Ciencias Médicas*, 12 (2). <http://eprints.rclis.org/5013/1/analisis.pdf>
- Elghossain, T., Bott, S., Akik, C. y Makhoul, C. (2019). Prevalence of intimate partner violence against women in the Arab world: a systematic review. *BMC International Health and Human Rights*, 19 (29), 148-160. <https://scielo.isciii.es/pdf/renhyd/v20n2/especial.pdf>
- Enríquez, Y., Ortiz, Y., Ortiz, K. y Díaz, G. (2020). Ecological analysis of intimate partner sexual violence in Peruvian women. *Act.Colom.Psicol.*, 23(1), 272-286. <https://doi.org/10.14718/acp.2020.23.1.13>
- Espinoza, S., Vivanco, R., Veliz, A, y Vargas, A. (2018). Violencia en la familia y en la relación de pareja en universitarios de Osorno, Chile. *Revista Latinoamericana Polis*, (52), 122-139. <https://scielo.conicyt.cl/pdf/polis/v18n52/0718-6568-polis-18-52-00122.pdf>
- Espinoza, S., Vivanco, R., Veliz, A., Vargas, A. (2019). Violencia en la familia y en la relación de pareja en universitarios de Osorno, Chile. *Polis Revista Latinoamérica*, 32, 122-139. <http://dx.doi.org/10.32735/S0718-6568/2019-N52-1371>
- Fabián, E., Vilcas, L. y Alberto, Y. (2020). Factores de riesgo de violencia a la mujer de parte del cónyuge. *Revista Socialium*, 3(1), 69-96. <https://doi.org/10.26490/uncp.sl.2019.3.1.564>
- González, K. y Quintero, M. (2021). *Violencia de pareja en el confinamiento. una revisión sistemática a nivel mundial*. [Tesis de Posgrado, Universidad Santo Tomas, Colombia]. Repositorio de la Universidad Santo Tomas, Colombia. <https://repository.usta.edu.co/bitstream/handle/11634/33364/2021KatherineGonzalez.MonicaQuintero.pdf?sequence=7&isAllowed=y>
- Gracia, M., Puente, A., Ubillos, S. y Páez, D. (2019). La violencia en el noviazgo (VN): una revisión de meta-análisis. *Anales de Psicología*, 35 (2), 300-313. <https://revistas.um.es/analesps/article/download/333101/261011/1251911>

- Hurtado, H. (2020). *Relación entre el consumo de alcohol y violencia intrafamiliar en mujeres, Comunidad Uchucchacua - Oyon, 2020*. [Tesis de Pregrado, Universidad Católica Los Ángeles de Chimbote, Chimbote]. Repositorio de la Universidad Católica Los Ángeles de Chimbote. http://repositorio.uladech.edu.pe/bitstream/handle/123456789/19849/CONSUMO%20DE%20ALCOHOL_HURTADO_ROJAS_HELEN_LOURDES.pdf?sequence=1&isAllowed=y
- Jiménez, K. y Panta, K. (2020). *Revisión sistemática de los Factores Asociados a la Violencia en mujeres*. [Tesis de Pregrado, Universidad César Vallejo, Trujillo]. Repositorio de la Universidad César Vallejo. <https://repositorio.ucv.edu.pe/handle/20.500.12692/57982>
- Leal, I., Molina, T., Luttgés, C., Gonzáles, E. y González, D. (2018). Edad de inicio sexual y asociación a variables de salud sexual y violencia en la relación de pareja en adolescentes chilenos. *Rev. chil. obstet. Ginecol.*, 83(2), 149-160. <http://dx.doi.org/10.4067/s0717-75262018000200149>
- Manozzo, P. y Falcke, D. (2019). Implications of Experiences in the Family of Origin and Infidelity in Violence Loving Relationships. *Trends Psychol*, 27(2). <https://doi.org/10.9788/TP2019.2-04>
- Mas, M., Acebo, G., Gaibor, M., Chávez, P., Núñez, F., González, L., Guarnizo, J. y Gruezo, C. (2018). Violencia intrafamiliar y su repercusión en menores de la provincia de Bolívar, Ecuador. *Revista Colombiana de Psiquiatría*, 49 (1), 23-28. <http://www.scielo.org.co/pdf/rcp/v49n1/0034-7450-rcp-49-01-23.pdf>
- Mejía, G. y Sierra, K. (2017). *Revisión sistemática sobre violencia en pareja*. [Tesis de Pregrado, Universidad Cooperativa de Colombia, Magdalena]. Repositorio de la Universidad Cooperativa de Colombia. https://repository.ucc.edu.co/bitstream/20.500.12494/10941/1/2017_violencia_pareja.pdf
- Mendoza, L., Gallardo, R., Castillo, D., Castrillo, T., Zamora, A. y Montes, F. (2019). Causas y consecuencias de la violencia en el noviazgo: una mirada de los

- jóvenes universitarios de la ciudad de Tarija, Bolivia. *Ajayu*, 17(2), 283-316.
http://www.scielo.org.bo/pdf/rap/v17n2/v17n2_a04.pdf
- Ministerio de la Mujer. (2020 de febrero del 26). *Base de datos de violencia hacia la mujer dentro del hogar en la ciudad de Lima. Metropolitana*.
[https://www.gob.pe/busquedas?institucion\[\]=mimp&reason=sheet&sheet=1&term=violencia%20%20a%20la%20mujer](https://www.gob.pe/busquedas?institucion[]=mimp&reason=sheet&sheet=1&term=violencia%20%20a%20la%20mujer)
- Monteiro, F., Ferrerira, C., Regina, A., Toledo, M. y Moura, L. (2019). Socioeconomic Factors and Intimate Partner Violence: A Household Survey. *Trends Psychol.* 27(1). <https://doi.org/10.9788/TP2019.1-15>
- Monterrosa, A., Arteta, C. Ulloque, L. (2016). Violencia doméstica en adolescentes embarazadas: caracterización de la pareja y prevalencia de las formas de expresión. *Iatreia*, 30(1), 34-46.
<https://revistas.udea.edu.co/index.php/iatreia/article/view/24947>
- Moral, J. (2016). Ajuste Diádico, Victimización y Perpetración en Mujeres y Hombres Mexicanos. *PSYKHE* 2016, 25(1), 1-18
doi:10.7764/psykhe.25.1.845
- Moreno, J., Rozo, M., Perdomo, A. y Avedaño, B. (2019). Victimización y perpetración de la violencia de pareja adolescente: Un modelo predictivo. *Estudos de Psicologia (Campinas)*, 36. <http://dx.doi.org/10.1590/1982-0275201936e180146>
- Organización Mundial de la Salud. (2019 de noviembre del 22). *Informe sobre la situación mundial de la prevención de la violencia*.
<https://www.who.int/mediacentre/news/releases/pr73/es/>
- Orozco, K., Jiménez, L. y Cudris, L. (2020). Mujeres víctimas de violencia intrafamiliar en el norte de Colombia. *Revista de Ciencias Sociales*, 26(2), 56-68. <https://dialnet.unirioja.es/servlet/articulo?codigo=7500743>
- Page, M., McKenzie, J., Bossuyt, P., Boutron, I., Hoffmann, T., Mulrow, C., Shamseer, L., Tetzlaff, J., Akl, E., Brennan, S., Chou, R., Glanville, J., Grimshaw, J., Hróbjartsson, A., Lalu, M., Li, T., Loder, E., Mayo-Wilson, E., McDonald, S., McGuinness, L. ... Moher, D. (2021). The PRISMA 2020

statement: an updated guideline for reporting systematic reviews. *Research Methods & Reporting*, 372 (71). <https://doi.org/10.1136/bmj.n71>

Peñaloza, W. y Yépez, E. (2020). *Perfil clínico en salud mental en mujeres víctimas de violencia intrafamiliar*. [Tesis de Pregrado, Universidad Cooperativa de Colombia, Santa Marta]. Repositorio de la Universidad Cooperativa de Colombia.

https://repository.ucc.edu.co/bitstream/20.500.12494/16289/2/2020_Perfil_mujeres_violencia.pdf

Pimentel, V. y Pia, M. (2017). Apego Adulto y Mentalización en Hombres que Han Ejercido Violencia Hacia su Pareja. *Psykhé*, 26(2). <https://doi.org/10.7764/psykhe.26.2.915>

Puente, A., Ubillos, S., Echeburúa, E. y Páez, D. (2016). Factores de riesgo asociados a la violencia sufrida por la mujer en la pareja: una revisión de meta-análisis y estudios recientes. *Anales de Psicología*, 32 (1), 295-306. <https://www.redalyc.org/pdf/167/16743391034.pdf>

Pujol, A. y Mohíno, S. (2019). Violencia de pareja y enfermedad mental. *Revista Española de Medicina Legal*, 45 (2), 77-82. <https://doi.org/10.1016/j.reml.2019.03.002>

Quispe, M., Curro, O., Cordova, M., Pastor, N., Puza, G., y Oyola, A. (2018). Violencia extrema contra la mujer y feminicidio en el Perú. *Revista Cubana Salud Pública*, 44 (2). <https://www.scielosp.org/article/rcsp/2018.v44n2/278-294/es/>

Rivas, E. y Bonilla, E. (2021). Influencia del historial de victimización en mujeres nicaragüenses en la transmisión intergeneracional de la violencia. *Psychol. av. discipl.*, 14 (1), 61-73. <https://doi.org/10.21500/19002386.4298>

Rodríguez, R. y Esquivel, E. (2020). Prevalencia y factores asociados con la violencia de pareja en las adultas mayores mexicanas. *Salud colect.*, 16, 1-11. <http://www.scielo.org.ar/pdf/sc/v16/1851-8265-sc-16-e2600.pdf>

- Romo-Martínez, J. (2015). La lista de cotejo como herramienta para la lectura crítica de artículos de investigación publicados. *Revista de enfermería del Instituto Mexicano del Seguro Social*, 23 (2), 109-113. <https://www.medigraphic.com/pdfs/enfermeriaimss/eim-2015/eim152h.pdf>
- Rozo, M., Moreno, J., Perdomo, A. y Avendaño, B. (2019). Modelo de violencia en relaciones de pareja en adolescentes colombianos. *Revista Suma Psicológica*, 26 (1), 55 - 63. <http://dx.doi.org/10.14349/sumapsi.2019.v26.n1.7>
- Rubio, F., López, M., Carrasco, M. y Amor, P. (2017). Prevalencia de la violencia en el noviazgo: una revisión sistemática. *Papeles del psicólogo*, 38 (2). 135-147. https://www.redalyc.org/jatsRepo/778/77851775006/html/index.html#redalyc_77851775006_ref6
- Safranoff, A. (2017). Violencia psicológica hacia la mujer: ¿cuáles son los factores que aumentan el riesgo de que exista esta forma de maltrato en la pareja? *Salud colect.* 13 (4), 611-632. <http://dx.doi.org/10.18294/sc.2017.1145>
- Sánchez, G. (2021). *Estrategias de comunicación para el desarrollo aplicadas por el centro de emergencia mujer en la violencia de género en mujeres de la Asociación Avequimakicc, Arequipa, 2020*. [Tesis de Pregrado, Universidad Católica de Santa María, Arequipa]. Repositorio de la Universidad Católica de Santa María. <http://tesis.ucsm.edu.pe/repositorio/bitstream/handle/UCSM/10695/51.1144.CS.pdf?sequence=1&isAllowed=y>
- Sernaque, F. y Torpoco, J. (2020). “Violencia contra la mujer y la actitud machista en estudiantes universitarios entre los años 2010 y 2020”: Una revisión de la literatura científica. [Tesis de Pregrado, Universidad Privada del Norte, Lima]. Repositorio de la Universidad Privada del Norte. <https://repositorio.upn.edu.pe/bitstream/handle/11537/25633/Sernaque%20Velasquez%20Franco%20Yoel%20Fernando.pdf?sequence=3&isAllowed=y>

- Shorey, R., Cornelius, T. & Bell, K. (2018). A critical review of theoretical frameworks for dating violence: comparing the dating and marital fields. *Aggression and violent behavior*, 13 (3). 185-194.
<https://www.sciencedirect.com/science/article/abs/pii/S1359178908000104>
- Stewart, D. y Vigod, S. (2019). Update on Mental Health Aspects of Intimate Partner Violence. *Medical Clinics*, 103 (4).
<https://doi.org/10.1016/j.mcna.2019.02.010>
- Thulin, E., Heinze, J., Kusunoki, Y., Hsieh, H. y Zimmerman, M. (2020). Perceived Neighborhood Characteristics and Experiences of Intimate Partner Violence: A Multilevel Analysis. *Journal of Interpersonal Violence*, 13. Doi: 10.1177/0886260520906183
- Vargas, H. (2017). Violencia contra la mujer infligida por su pareja y su relación con la salud mental de los hijos adolescentes. *Revista Médica Herediana*, 28, 48-58. <http://www.scielo.org.pe/pdf/rmh/v28n1/a09v28n1.pdf>
- Valdivia, M., Sanhueza, T., Gonzáles, L. y Quiroga, F. (2016). Comparación de los niveles de agresión entre hombres que ejercen violencia en la pareja y un grupo control, medidos con la versión chilena de la Escala de Agresión de Buss and Perry. *Rev. chil. neuro-psiquiatr.*, 54(2), 133-140.
<http://dx.doi.org/10.4067/S0717-92272016000200007>

ANEXOS

TABLA 2

Resumen de las características de la unidad de análisis respecto al autor y año, título del artículo, diseño de investigación, reporte del diseño y sustento del diseño

N	Autor y año	Título del artículo	Revista y base de datos	Diseño de la investigación	Reporte del diseño	Sustento del diseño
1	Barzola et al. (2020)	Violencia doméstica durante el embarazo en un hospital especializado del Perú: Prevalencia y factores asociados	Revista chilena de obstetricia y ginecología (Scielo)	Analítico transversal	Si	No
2	Enríquez et al. (2020)	Análisis ecológico de la violencia sexual de pareja en mujeres peruanas	Acta Colombiana de Psicología (Scielo)	descriptivo transversal	Si	No
3	Rivas y Bonilla (2020)	Influencia del historial de victimización en mujeres nicaragüenses en la transmisión intergeneracional de la violencia	Psychologia. Avances de la Disciplina (Scielo)	Transversal y diseño ex post facto	Si	No
4	Rodriguez y Esquivel (2020)	Prevalencia y factores asociados con la violencia de pareja en las adultas mayores mexicanas	Salud colectiva (Scielo)	No reporta	No	No
5	Mendoza et al. (2019)	Causas y consecuencias de la violencia en el noviazgo: una mirada de los jóvenes universitarios de la ciudad de Tarija, Bolivia	Ajayu Órgano de Difusión Científica del Departamento de Psicología UC BSP (Scielo)	Transversal descriptivo - correlacional	No	No
6	Manozzo y Falcke (2019)	Implications of Experiences in the Family of Origin and Infidelity in Violence Loving Relationships	Trends in Psychology (scielo)	Explicativo cuantitativo, correlacional	Si	No
7	Monteiro et al. (2019)	Socioeconomic Factors and Intimate Partner Violence: A Household Survey	Trends in Psychology (scielo)	Transversal descriptivo - correlacional	No	No
8	Leal et al. (2018)	Edad de inicio sexual y asociación a variables de salud sexual y violencia en la relación de pareja en adolescentes chilenos.	Revista chilena de obstetricia y ginecología (Scielo)	Estudio transversal y analítico	Si	No

TABLA 2

Resumen de las características de la unidad de análisis respecto al autor y año, título del artículo, diseño de investigación, reporte del diseño y sustento del diseño
(Continuación)

N	Autor y año	Título del artículo	Revista y base de datos	Diseño de la investigación	Reporte del diseño	Sustento del diseño
9	Safranoff (2017)	Violencia psicológica hacia la mujer: ¿cuáles son los factores que aumentan el riesgo de que exista esta forma de maltrato en la pareja?	Salud colectiva (Scielo)	Transversal descriptivo - correlacional	No	No
10	Moreno et al. (2019)	Victimización y perpetración de la violencia de pareja adolescente: Un modelo predictivo	HEALTH PSYCHOLOGY (scielo)	Correlacional descriptivo	No	No
11	Moral y Ramos (2016)	Ajuste Diádico, Victimización y Perpetración en Mujeres y Hombres Mexicanos	Psykhe (Santiago) (Scielo)	Correlacional	Si	No
12	Espinoza et al. (2019)	Violencia en la familia y en la relación de pareja en universitarios de Osorno, Chile.	Revista Latinoamericana POLIS	Correlacional	Si	No
13	Monterrosa et al. (2016)	Violencia doméstica en adolescentes embarazadas: caracterización de la pareja y prevalencia de las formas de expresión	Revista médica: Universidad de Antofagasta (WorldCat)	Correlacional	No	No
14	Valdivia et al. (2016)	Comparación de los niveles de agresión entre hombres que ejercen violencia en la pareja y un grupo control, medidos con la versión chilena de la Escala de Agresión de Buss and Perry	Revista chilena de neuro-psiquiatría (Scielo)	Observacional comparativo analítico de corte transversal	Si	No
15	Darcourt (2017)	Caracterización de las mujeres que demandan interconsulta de psicología por violencia	Revista Finlay (WorldCat)	Descriptivo, exploratorio de tipo transversal	Si	No
16	Pimentel y Pía (2017)	Apego Adulto y mentalización en Hombres que Han Ejercido Violencia Hacia su Pareja	Psykhe (WorldCat)	Transversal, descriptivo, correlacional	Si	No
17	Aguilar et al. (2017)	Violencia domestica contra la mujer en los asentamientos humanos de Huánuco	Investigación Valdizana (WorldCat)	Aplicativo, descriptivo-explicativo	Si	No

TABLA 3

Resumen de las características de la unidad de análisis respecto al muestreo, N° de participantes, lugar de procedencia, instrumentos aplicados, confiabilidad y puntos de corte

N	Muestreo	N° de participantes	Lugar de procedencia	Instrumentos aplicados	Confiabilidad	Puntos de corte
1	Probabilístico, aleatorio simple	180	Chile	Desarrollado para la investigación	Alpha de Cronbach .72	No reporta
2	Muestreo bietápico por conglomerados y estratificado	21.414	Perú	Encuesta de Salud Demográfica y Familiar (ENDES)	Alpha de Cronbach >.70	No reporta
3	No reporta	124	Nicaragua	List of Threatening Experiences Questionnaire (LTE-Q) y una entrevista estructurada desarrollada para la investigación.	Alpha de Cronbach .75	No reporta
4	No reporta	111.256	México	Encuesta Nacional sobre la Dinámica de las Relaciones en los Hogares 2016 (ENDIREH 2016)	No reporta	No reporta
5	Probabilístico, aleatorio simple	770	Bolivia	Desarrollado para la investigación	No reporta	No reporta
6	No reporta	600	Brasil	Cuestionario sociodemográfico, Cuestionario de antecedentes familiares (FBQ), Escala revisada de tácticas de conflicto (CTS 2), Percepciones de la escala de infidelidad de parejas (PDIS), Actitudes hacia la escala de infidelidad (ATIS), Tendencia a la escala de infidelidad (TIS).	Alpha de Cronbach >.70	No reporta
7	No reporta	532	Brasil	Cuestionario sociodemográfico y Escalas de Tácticas de Conflicto Revisadas (CTS2)	fiabilidad (kappa) superiores a 0,75, y coherencia interna entre 0,65-0,86	No reporta
8	No reporta	1.198	Chile	8° Encuesta Nacional de la Juventud	No reporta	No reporta
9	No reporta	1.221	Argentina	Estudio nacional sobre violencias contra las mujeres	No reporta	No reporta

TABLA 3

Resumen de las características de la unidad de análisis respecto al muestreo, N° de participantes, lugar de procedencia, instrumentos aplicados, confiabilidad y puntos de corte (*Continuación*)

N	Muestreo	N° de participantes	Lugar de procedencia	Instrumentos aplicados	Confiabilidad	Puntos de corte
10	No probabilístico	599	Colombia	Conflict in Adolescent Dating Relationships Inventory (CADRI), Lista de Síntomas SCL-90-R, Cuestionario de auto informe de variables psicológicas, Cuestionario de Identificación de los Trastornos debidos al Consumo de Alcohol	Alfa, alrededor de .70	No reporta
11	No probabilístico incidental por cuotas	240	México	Cuestionario de Violencia Sufrida y Ejercida de Pareja, Escala de Ajuste Diádico	Alfa > .80	No reporta
12	No reporta	360	Chile	Cuestionario de Violencia y Salud en Relaciones de Parejas Jóvenes, a Lista de Chequeo de Experiencias de Maltrato en la Pareja -Forma A	Alfa > .70	No reporta
13	Muestreo aleatorio simple	406	Colombia	Are you being abused?, Abuse Assessment Screen	Si.	No reporta
14	No reporta	74	Chile	Cuestionario de Agresión AQ	Alfa = .89	No reporta
15	No reporta	132	Ecuador	Historias clínicas individuales	No reporta	No reporta
16	No reporta	40	Chile	Conflict Tactics Scales-2 (CTS-2), Escala de Experiencia en Relaciones Cercanas (ERC) y Reading the Mind in the Eyes. Entrevista sociodemográfica	Alfa, alrededor de .80.	No reporta
17	No reporta	272	Perú	Encuesta sociodemográfica	No reporta	No reporta

Lista de cotejo

Título de artículo	Criterios	Cumple	No cumple
	Publicado en revista indexada		
	Reportó el diseño de investigación		
	Sustentó el diseño de investigación		
	Reportó muestreo de estudio		
	Reportó cantidad de muestra		
	Muestra fue Latinoamericana		
	Se reportó confiabilidad y/o validez de los instrumentos usados		
	Reportó factores sociodemográficos de la violencia contra la mujer en relaciones de pareja		
	Reportó factores psicológicos de la violencia contra la mujer en relaciones de pareja		

Fuente: Elaboración propia