



UNIVERSIDAD CÉSAR VALLEJO

ESCUELA DE POSGRADO

PROGRAMA ACADÉMICO DE DOCTORADO EN EDUCACIÓN

Inteligencia emocional adolescente: Una revisión sistemática

**TESIS PARA OBTENER EL GRADO ACADÉMICO DE:
DOCTORA EN EDUCACIÓN**

AUTORA:

Gutierrez Rojas, Janeth Rosario (ORCID: 0000-0001-9253-9588)

ASESORA:

Dra. Huayta Franco, Yolanda Josefina (ORCID: 0000-0003-0194-8891)

LÍNEA DE INVESTIGACIÓN:

Gestión y Calidad Educativa

LIMA – PERÚ

2022

Dedicatoria

A Dios por mantenerme con salud a pesar de las adversidades, y a mi hijo Jarel quien es mi inspiración y del cual deseo ser ejemplo de perseverancia y constancia en el ámbito académico.

Agradecimiento

Agradecer a la Dra. Yolanda Josefina Huayta Franco, quien en todo momento mostro su apoyo incondicional como asesora de la tesis.

A los docentes de la Universidad César Vallejo, por su enseñanza y dedicación en el desarrollo de todos los cursos.

Índice de contenidos

Caratula	i
Dedicatoria	ii
Agradecimiento	iii
Índice de contenidos	iv
Índice de tablas	v
Índice de figuras	vi
Índice de abreviaturas	vii
Resumen	viii
Abstract	ix
Sommario	x
I. INTRODUCCIÓN	1
II. MARCO TEÓRICO	7
III. METODOLOGÍA	16
3.1. Tipo y diseño de investigación	16
3.2. Categorías, Subcategorías y matriz de categorización	17
3.3. Escenario de estudio	18
3.4. Participantes	18
3.5. Técnicas e instrumentos de recolección de datos	19
3.6. Procedimiento	20
3.7. Rigor científico	24
3.8. Método de análisis de datos	25
3.9. Aspectos éticos	25
IV. RESULTADOS Y DISCUSION	27
V. CONCLUSIONES	41
VI. RECOMENDACIONES	43
VII. PROPUESTA	44
REFERENCIAS	48
ANEXOS	57

Índice de tablas

Tabla 1	Artículos analizados sobre la inteligencia emocional adolescente	27
Tabla 2	Distribución de la muestra por rangos de años en relación a la inteligencia emocional adolescente	29
Tabla 3	Resultados de la revisión sistémica en aportes encontrados en países del mundo relacionados a la inteligencia emocional adolescente	30
Tabla 4	Ubicación de los artículos científicos en las bibliotecas virtuales sobre la inteligencia emocional adolescente	31
Tabla 5	Diseños de investigación realizados en los artículos relacionados a la inteligencia emocional adolescente	32
Tabla 6	Tipos de investigaciones de los artículos realizados en relación a la inteligencia emocional adolescente	33
Tabla 7	Factores relacionados a la inteligencia emocional adolescente	35
Tabla 8	Aspectos de género, edad, estrés, ansiedad, autoestima y motivación relacionados a la inteligencia emocional adolescente	36

Índice de figuras

Figura 1	Componentes de la Inteligencia emocional	10
Figura 2	Modelo multifactorial de inteligencia no cognitiva	13
Figura 3	Esquema del diseño sistemático	17
Figura 4	Resultados de los filtros por bases de datos	22
Figura 5	Flujograma de la revisión sistemática	23
Figura 6	Distribución de la muestra por rangos de años en relación a la inteligencia emocional adolescente	29
Figura 7	Resultados de la revisión sistémica en aportes encontrados en países del mundo relacionados a la inteligencia emocional adolescente	30
Figura 8	Ubicación de los artículos científicos en las bibliotecas virtuales sobre la inteligencia emocional adolescente	31
Figura 9	Tipos de diseños de investigación de los artículos en relación a la inteligencia emocional adolescente	33
Figura 10	Tipos de investigaciones de los artículos realizados en relación a la inteligencia emocional adolescente	34
Figura 11	Factores relacionados a la inteligencia emocional adolescente	35
Figura 12	Aspectos de género, edad, estrés, ansiedad, autoestima y motivación relacionados a la inteligencia emocional adolescente	37

Índice de abreviaturas

CI	Coeficiente Intelectual
CNE	Currículo Nacional de Educación
CONCYTEC	Consejo Nacional de Ciencia, Tecnología e Innovación
EBSCO	Elton Bryson Stephens Company
ESO	Educación Secundaria Obligatoria
HTML	Hyper Text Markup Languaje
IE	Inteligencia Emocional
OMS	Organización Mundial de la Salud
ONG	Organización no gubernamental
PDF	Portable Document Format
PRISMA	Preferred Reporting Items for Systematic Reviews and MetaAnalyses
TDAH	Trastorno de Déficit de Atención e Hiperactividad

Resumen

En este mundo globalizado la inteligencia emocional juega un papel muy importante debido a que es considerada hoy en día como factor determinante en el desarrollo exitoso de un individuo. La presente investigación tuvo como objetivo analizar los aportes académicos para el desarrollo de la inteligencia emocional en los adolescentes, entre los años 2016 al 2021, se utilizó como metodología la revisión sistemática, de nivel descriptivo, fue una investigación de enfoque cualitativo; empleando la guía PRISMA, se realizó la búsqueda en bibliotecas virtuales de alto impacto, para ser analizados desde diferentes aristas tales como: cantidad de artículos publicados desde el año 2016 al presente año, países en los cuales hay publicaciones en relación al tema, los motores de búsqueda utilizados, los diseños empleados, factores como perfil del estudiante, cognitivo y autorregulación emocional y aspectos tales como género, edad, estrés, ansiedad, autoestima, motivación y TDAH relacionados a la inteligencia emocional adolescente. Los resultados fueron el análisis de 21 artículos científicos originales de los cuales 10 pertenecen a Scopus, 6 a EBSCO, 3 a ProQuest y 2 a ALICIA. La conclusión de la presente investigación fue que el desarrollo de la inteligencia emocional en la adolescencia es muy importante, tanto como lo es el desarrollo cognoscitivo, en tal sentido, es la única manera de formar personas exitosas en lo académico, laboral y afectivo, finalmente se recomienda implementar talleres en las instituciones educativas para que así los estudiantes puedan desarrollar sus competencias emocionales en beneficio de una educación de calidad.

Palabras clave: Inteligencia emocional, adolescente, habilidades sociales, autoestima.

Abstract

In this globalized world, emotional intelligence plays a very important role because it is considered today as a determining factor in the successful development of an individual. The present research aimed to analyze the academic contributions for the development of emotional intelligence in adolescents, between the years 2016 to 2021, was used as methodology the systematic review, descriptive level, it was a qualitative approach research; using the PRISMA guide, the search was conducted in virtual libraries of high impact, to be analyzed from different edges such as: number of articles published from 2016 to the present year, countries in which there are publications in relation to the topic, the search engines used, the designs employed, factors such as student profile, cognitive and emotional self-regulation and aspects such as gender, age, stress, anxiety, self-esteem, motivation and ADHD related to adolescent emotional intelligence. The results were the analysis of 21 original scientific articles of which 10 belong to Scopus, 6 to EBSCO, 3 to ProQuest and 2 to ALICIA. The conclusion of this research was that the development of emotional intelligence in adolescence is very important, as important as cognitive development, in that sense, it is the only way to form successful people in the academic, labor and affective areas, finally it is recommended to implement workshops in educational institutions so that students can develop their emotional competencies for the benefit of a quality education.

Keywords: Emotional intelligence, adolescent, social skills, self-esteem.

Sommario

In questo mondo globalizzato, l'intelligenza emotiva gioca un ruolo molto importante perché è considerata oggi come un fattore determinante nello sviluppo di successo di un individuo. L'obiettivo di questa ricerca è stato quello di analizzare i contributi accademici allo sviluppo dell'intelligenza emotiva negli adolescenti, tra il 2016 e il 2021. La metodologia utilizzata è stata una revisione sistematica, a livello descrittivo, è stata una ricerca con approccio qualitativo; utilizzando la guida PRISMA, la ricerca è stata effettuata in biblioteche virtuali di alto impatto, da analizzare sotto diversi aspetti come: numero di articoli pubblicati dal 2016 all'anno in corso, i paesi in cui ci sono pubblicazioni in relazione all'argomento, i motori di ricerca utilizzati, i disegni impiegati, fattori come il profilo dello studente, l'autoregolazione cognitiva ed emotiva e aspetti come il genere, l'età, lo stress, l'ansia, l'autostima, la motivazione e l'ADHD legati all'intelligenza emotiva degli adolescenti. I risultati sono stati l'analisi di 21 articoli scientifici originali di cui 10 appartengono a Scopus, 6 a EBSCO, 3 a ProQuest e 2 a ALICIA. La conclusione di questa ricerca è stata che lo sviluppo dell'intelligenza emotiva nell'adolescenza è molto importante, tanto quanto lo sviluppo cognitivo, in questo senso, è l'unico modo per formare persone di successo in ambito accademico, lavorativo e affettivo, infine si raccomanda di implementare laboratori nelle istituzioni educative in modo che gli studenti possano sviluppare le loro competenze emotive a beneficio di un'educazione di qualità.

Parole chiave: intelligenza emotiva, adolescente, abilità sociali, autostima.

I. INTRODUCCIÓN

Los seres humanos somos personas en el cual sobresale la mente emocional; dado que el cerebro emplea aproximadamente el 90%, a su vez la mente racional únicamente correspondería el 10%, eso hace significativo la relevancia de educarnos emocionalmente, que en los centros educativos se le otorgue la debida importancia. Entonces, educarse emocionalmente debería ser una preocupación trascendental en la sociedad, por ello a nivel mundial, los países han mostrado considerable cuidado en el tema por décadas. Se hace necesario crear políticas que beneficien en el desarrollo de la educación emocional para de ese modo contar con personas capaces de pensar antes de actuar. (Ledesma & Burgos, 2018).

Al desarrollarse la inteligencia emocional (IE) en el ser humano, aprenderá a dominar, controlar y manejar sus emociones. Los seres humanos poseen dos mentes una racional y la otra emocional (Goleman, 2019), la sociedad sin embargo, a lo largo del tiempo se ha centrado su preocupación por desarrollar la parte racional, eso significa trabajar la parte cognoscitiva. Con esto, ha dejado de lado la parte emocional, ignorando de su importancia, siendo necesario incidir en su relevancia, dado que su desarrollo tendrá una relación con la motivación y con ello el desarrollo en los seres humanos, aún más si hablamos de adolescentes (Ostos et al., 2021).

En Latinoamérica, los adolescentes no son ajenos a los desajustes emocionales, en esta etapa de aceptación, de cambios corporales, psicológicos, y sobre todo del saber el rol que poseen en la sociedad se torna confuso, es por eso ante la presión que sienten, se producen los diferentes trastornos emocionales, la ansiedad cobra vital importancia en la vida de ellos, tema muy delicado, ya que muchos adolescentes y jóvenes producto de una mala decisión llegan incluso al suicidio.

En los últimos diez años (Martinez et al., 2010) , resaltó la importancia por la investigación de la IE y su relación respecto a la salud se ha incrementado considerablemente, se ha encontrado evidencias sobre la relación significativa entre un nivel alto de la IE y una buena salud mental. Frente a estos resultados, se hace

necesario brindar apoyo ante tanta necesidad que a veces se muestra oculta. Existen investigaciones que relacionan IE con la salud mental del individuo.

Debería resaltarse lo indicado por diferentes investigadores en referencia a la percepción emocional y su relación con un mayor ajuste escolar en cuanto a relaciones sociales, con menores niveles de estrés y tensión, en relación con sus padres, así como una mayor confianza, (Cobos, et al., 2017). Es importante resaltar que, si hay un buen manejo de la inteligencia emocional, entonces las conductas de los adolescentes mejorarán, no solamente con sus pares sino también con los adultos y más aun con sus padres.

Desde hace muchos años, la educación en las instituciones educativas primo el desarrollo de las habilidades y competencias cognoscitivas en los discentes, en sus capacidades de pensamiento, razonamiento y memorización de contenidos. Empero, a términos del siglo XX se ha manifestado una creciente e importante interés acerca de la importancia de las emociones en la vida del alumnado, en lo que refiere al sistema educativo, a sus relaciones sociales como con sus resultados académico (Broc, 2019). En tal sentido, es importante explicar la incidencia de la IE en los espacios de aprendizaje, ya que incide, positivamente o negativamente en el rendimiento académico dentro de los salones de clase.

Se busca un desarrollo victorioso de la IE en el contexto social, académico y familiar del alumnado (Acosta, 2017). Sentirse emocionalmente estable repercutirá en las tareas académicas en todo discente, más aún si estos son adolescentes, porque no olvidemos que se encuentran en un proceso de desarrollo corporal y aceptación de sí mismo. Es importante recalcar el que se deba prestar atención al desarrollo emocional del niño y del adolescente. Por ello, la IE es una causa que indique positividad sobre el bienestar mental y social en los seres humanos, asimismo dentro de la esfera educativa posee un papel fundamental en el proceso educativo (Molero et al., 2018).

Hace varias lustros se ha despertado el interés por la IE, en el aspecto cognoscitivo, así también a nivel profesional, y esto ha conllevado al nacimiento de dos modelos diferentes: el modelo de habilidad y de rasgos o modelos mixtos (Esnaola, et al., 2017); en ese sentido se puede afirmar que el modelo de habilidad

define la IE como la competencia de procesar información con contenido emocional y la habilidad mixta la define como habilidades sociales y emocionales.

En el Perú, las instituciones educativas hacen frente al desarrollo de las competencias socioemocionales de los estudiantes, realizando alianzas con algunas ONG, para de esta manera brindar talleres a cargo de psicólogos incluyendo temas como la protección de los sentimientos, emociones y autoestima hasta el incremento de sus oportunidades de elegir, reconocimiento de su singularidad, identidad individual y colectiva, personalidad y particularidad cultural (Pegalajar & Colmenero, 2017). Es necesario en los adolescentes fortalecer sus competencias socioemocionales, afianzándolas desde diferentes aristas.

La IE adolescente indicado por Goleman (2019) “la inteligencia emocional se entiende como la facultad de identificar sentimientos propios y además de las personas que nos rodean, de motivarnos y de emplear de manera correcta las emociones en nosotros y en los demás” (Goleman, 2019, p. 126). En ese contexto, la IE es tener la capacidad de poder identificar, controlar y manejar las emociones desde la parte emocional sin dejar de lado la parte racional que vendría hacer el control de la emoción.

Cuando ocurre que operan en equilibrio la parte emocional y racional le permitirá al individuo o adolescente tomar mejores y correctas decisiones y con ello tener un comportamiento asertivo, sin temor a las consecuencias. La inteligencia emocional incluye emociones interiores relevantes para el desarrollo personal y el ajuste emocional (Ruiz & Carranza, 2018). Es por eso que identificar y controlar nuestras emociones son aspectos relevantes para lograr resultados satisfactorios en diferentes situaciones de la vida, dado que el coeficiente intelectual no es el que indicará por si solo la prosperidad en la vida, en ese sentido la IE puede llegar a ser más relevante.

La relevancia de la IE radica en aprender a identificar y regular las emociones para que éstas trabajen a beneficio de la persona (Aguirre, et al., 2019). Se entiende que como seres humanos disponemos, de una mente racional como emocional, la mente racional manifiesta pensamientos de forma lógica y analista, en tal sentido, es un desarrollo del cual somos totalmente conscientes en contraste se tiene la

mente emocional, encargados de las emociones e impulsos, por ello debemos entender, manejar y controlar nuestras emociones para poder así mostrar conductas asertivas, la cual no haga daño a las personas que nos rodean.

La adecuada salud mental se encuentra estrechamente vinculada con el bienestar mental y psicológico. La (OMS, 2020) se encuentra en la búsqueda de la mejora de la salud mental de los individuos y de la sociedad en conjunto y que ello permita promover el bienestar mental, precaver los trastornos mentales, salvaguardar los derechos humanos y atender a los individuos con trastornos mentales, en la actualidad el 20% de niños y adolescentes tienen un trastorno mental, así como aproximadamente el 50% de los trastornos mentales se ponen de manifiesto antes de cumplir los 14 años. Números realmente alarmantes entendiéndolo que se pudiera trabajar desde las Instituciones Educativas, atendiendo las diversas necesidades de los estudiantes en sus diferentes etapas.

En general la sociedad peruana se encuentra marcada por grandes niveles de desconfianza y violencia que no solo se traducen y expresan en problemas institucionales, sino también en un plano más interno o personal que toca a la salud mental de todos (CNE, 2019). Salud mental que es necesario trabajar para así poder alcanzar un desarrollo personal óptimo en los adolescentes para una sana convivencia.

En base a la realidad problemática analizada y a la literatura revisada, permite plantear la siguiente interrogante: ¿Cuáles son las investigaciones relevantes y significativas al analizar los aportes académicos para el desarrollo de la IE adolescente, entre los años 2016 al 2021?

Los problemas específicos encontrados son los que a continuación se detallan: (a) ¿Cuál es la cantidad de artículos de fuentes indizadas en relación a la inteligencia emocional adolescente que se han publicado durante el año 2016 hasta el año 2021?, (b) ¿Cuáles son los países en los cuales se ha publicado artículos indizados relacionados a la inteligencia emocional adolescente?, (c) Identificar los motores de búsqueda donde se ubicaron los artículos científicos sobre la inteligencia emocional adolescente. (d) ¿Cuáles son los diseños empleados en los artículos indizados utilizados en relación a la inteligencia emocional adolescente?,

(e) ¿Cuáles son los factores relacionados a la inteligencia emocional adolescente, publicado en los artículos encontrados?, (f) ¿Analizar aspectos de género, edad, estrés, ansiedad, autoestima y motivación en relación con la inteligencia emocional adolescente?.

Subsiguiente de haber realizado una revisión exhaustiva de la literatura analítica, esto implica detectar, consultar y obtener la bibliografía y otros componentes de utilidad para los propósitos del estudio (Hernandez, et. al., 2014). De esta forma se extraerá y recopilará toda información relevante para el proceso de investigación. Además, se hace necesario dar las valoraciones respectivas desde una perspectiva teórica, práctica, metodológica y epistemológica.

Al respecto (Hernández, et al., 2014) indica que por medio de la justificación se obtiene que el estudio es útil y relevante.

Así, en el nivel práctico los resultados de esta investigación proporcionarán aportes prácticos en referencia a la variable en estudio, las cuales servirán de apoyo para otros estudios semejantes a futuro. Su desarrollo ayuda a dar solución a un problema o, por lo menos, plantea estrategias que al aplicarse aportarían a resolverlo (Bernal, 2010).

A nivel teórico se sustenta ya que se ha buscado información de distintos autores para dar sustento a la variable en investigación. Se ha realizado un análisis exhaustivo de los resultados obtenidos de los estudios preliminares. Cuando el propósito de la investigación es generar reflexión y debate académico sobre el conocimiento existente, confrontar una teoría, contrastar sus resultados (Bernal, 2010).

A nivel metodológico, se entiende ya que asume un diseño de estudio en la cual se sigue una secuencia de pasos de forma sistemática, sin prescindir de ninguna de ellas. Se han recolectado y procesado una serie de datos, se han cumplido a cabalidad los pasos de un estudio académica. Se da cuando la investigación realizada define un nuevo método o estrategia para generar conocimiento válido y confiable (Bernal, 2010).

El objetivo del presente artículo es analizar los aportes académicos para el desarrollo de la IE en los adolescentes, entre los años 2016 al 2021.

Asimismo, se plantean los siguientes objetivos específicos en función a la revisión sistemática analítica: (a) Identificar la cantidad de artículos de fuentes indizadas en relación a la inteligencia emocional que se han publicado durante el año 2016 hasta el año 2021. (b) Identificar los países en los cuales se ha publicado los artículos indizados relacionados a la inteligencia emocional adolescente. (c) Identificar los motores de búsqueda donde se ubicaron los artículos científicos sobre la inteligencia emocional adolescente. (d) Identificar los diseños empleados en los artículos de revistas indizadas en relación a la inteligencia emocional adolescente. (e) Identificar factores relacionados a la inteligencia emocional adolescente, publicado en los artículos encontrados. (f) Analizar aspectos de género, edad, estrés, ansiedad, autoestima y motivación en relación con la inteligencia emocional adolescente.

II. MARCO TEÓRICO

Desarrollar el ámbito teórico requiere investigar artículos de alto impacto desde una perspectiva internacional y nacional, para con ello dar sustento a la información expuesta en este estudio sobre la inteligencia emocional adolescente. Entre los antecedentes nacionales que se han considerado por su semejanza con esta investigación, tenemos:

Carranza, et al., (2020) realizaron una investigación cuyo propósito fue analizar la relación entre la IE y la agresión en los alumnos de secundaria. Se empleó una muestra de 567 estudiantes cuya edad fluctúa entre los 12 a 17 años de edad de cinco Instituciones Educativas. Se empleó el Cuestionario de Agresión (AQ) de Buss y Perry y el Inventario de IE de BarOn. Obtuvieron como resultado la existencia de correlación significativa e inversa de la IE con la agresión en general.

Torres & Pérez (2019), realizaron una investigación cuyo objetivo fue aplicar un programa de IE en estudiantes de segundo grado de secundaria y determinar en qué medida mejora el aprendizaje de la matemática, utilizaron un diseño cuasi experimental en una muestra compuesta por 81 escolares, de los cuales 41 pertenecían al grupo experimental y 40 al grupo de control. Obteniendo como resultado una mejora significativa de los logros de aprendizaje en los estudiantes que participaron de dicha experiencia de enriquecimiento socioemocional mediante dicho programa.

Ruiz & Carranza (2018), desarrollaron una investigación con el objetivo de analizar la relación existente entre la IE y el clima familiar. Su investigación fue transversal – correlacional en el cual participaron 127 estudiantes. Se obtuvo como resultado diferencias de género en empatía ($t = 3.445$; $p < .01$) y habilidades sociales ($t = 2.711$; $p < .01$) –donde las mujeres presentaron calificaciones más altas que los varones, se identificó una correlación directa entre el clima familiar y la IE ($r = .632$; $p < .01$).

Barahona & Alegre (2016), en la investigación realizada tuvieron como objetivo encontrar diferencias estadísticamente significativas entre los adolescentes con y sin Trastorno de Déficit de Atención e Hiperactividad (TDAH) en las capacidades de la IE. Emplearon muestras constituidas por 44 estudiantes con

diagnóstico de TDAH y 192 alumnos TDAH. Los estudiantes fueron evaluados con el Inventario de la IE de Bar-On ICE. Los resultados obtenidos evidencian diferencias estadísticamente significativas en la Capacidad Intrapersonal e Impresión Positiva de la IE entre estudiantes con y sin TDAH.

Alvarado (2015), desarrollo un estudio cuyo objetivo fue evaluar el efecto de un programa sobre la IE en la mejora de la resiliencia en los estudiantes de quinto año de educación secundaria, empleo un diseño cuasi experimental con pre- y postest. Utilizo una muestra de 84 estudiantes repartidos en dos grupos: grupo experimental (45) y grupo de control (39). Los resultados que obtuvieron muestran una significativa diferencia en el nivel de resiliencia del grupo experimental, se halló diferencias estadísticas significativas entre los resultados del pretest y el postest del grupo experimental.

Del mismo modo a nivel internacional se destaca a Sporzon & López (2021), presentaron un artículo en la cual evaluaron la relación entre la IE y la conducta prosocial de estudiantes y determinaron que existen dimensiones de la IE que pueden predecir la conducta prosocial, la investigación fue cuantitativa, con diseño descriptivo, correlacional y predictivo, en la cual participaron 229 alumnos. Obteniendo como resultados niveles medio-altos de IE y conducta prosocial en los estudiantes, la existencia de una relación directamente proporcional entre la IE y la conducta prosocial, y la relevancia de la dimensión interpersonal como predictor de la conducta prosocial.

Así mismo, (Rodríguez, 2020) realizó una investigación cuyo propósito fue comprobar los perfiles de la IE de los alumnos y si existen diferencias en las medias de notas entre los perfiles de la inteligencia emocional. Emplearon una muestra constituida por 1253 alumnos. Como resultado se identificó que no hubo diferencias estadísticas significativas entre la media de notas y la IE. Esta investigación está en consonancia a otras investigaciones que cuestiona una relación significativa entre la IE y el rendimiento académico.

García, et al, (2020) presentaron un artículo cuyo objetivo fue analizar las relaciones entre la cibervictimización y la IE y la satisfacción vital, la muestra estuvo constituida por 731 alumnos de educación secundaria obligatoria. Los análisis de

correlación evidenciaron que la inteligencia emocional se relacionaba de forma positiva y estadísticamente significativa con la satisfacción vital y que la cibervictimización se asociaba de forma negativa y estadísticamente significativa con la inteligencia emocional y la satisfacción vital.

Vaquero, et al., (2020) realizaron un estudio con el propósito de analizar las relaciones entre la motivación, actividad física y la IE. Participaron 431 adolescentes (12 -16 años) de distintas instituciones educativas. Los resultados evidenciaron relaciones significativas de carácter positivo entre la actividad física, los niveles de motivación y la inteligencia emocional. Las conclusiones que destacan la importancia del estado de ánimo y la adaptabilidad emocional, acompañada de los niveles de motivación más autodeterminados, en la realización de la actividad física.

Valiente, et al., (2020) realizaron una investigación cuyo propósito es comprobar las relaciones entre la IE y los valores en adolescentes, cuya metodología fue cuantitativa, no experimental transversal, descriptivo, inferencial. Se recopiló información mediante una muestra de 161 alumnos de educación secundaria. Los resultados muestran relaciones positivas entre autoestima, optimismo y tolerancia a la frustración y las variables claridad emocional, reparación emocional, compromiso social y gratitud.

Las investigaciones previas consultadas tanto nacionales como internacionales muestran una visión integral acerca de la IE en los adolescentes y su relación con el clima familiar, los valores, la motivación, la satisfacción vital, así como algunos programas aplicados. La realidad encontrada en los estudios previos da pie a definir la inteligencia emocional adolescente desde diferentes posturas sustentadas por diferentes teóricos.

Para Goleman (2019) y su teoría sobre la inteligencia emocional mencionaba que un altísimo coeficiente intelectual o un cerebro magnífico no servirían de nada sino se sabía reconocer nuestras emociones y la de otras personas, sino conocíamos de empatía, es por ello la importancia de la inteligencia emocional como pilar fundamental y de éxito en la vida de un individuo. El resalta la armonía que debía existir entre el cerebro racional y emocional, dicho en otras palabras, la dicotomía entre la “cabeza” y el “corazón”. Gran parte del tiempo estas actúan de

manera colaborativa para guiarnos en nuestras decisiones por la vida, pero hay momentos en los que esta armonía se rompe, actuando sobre la razón la emoción.

Las dimensiones según Goleman (1996) de la inteligencia emocional son: autoconciencia o autoconocimiento emocional, autorregulación o autocontrol, motivación, empatía y habilidades sociales o relaciones interpersonales. Una persona emocionalmente inteligente es aquella que domine estas cinco dimensiones.

Figura 1. Componentes de la inteligencia emocional



Nota: Goleman, 1996

Gardner (1995) citado por (Macías, 2002) establece la teoría de las 8 inteligencias múltiples, la cual ya no se centra en el desarrollo de una sola capacidad sino que por el contrario va más allá de lo cognitivo, esto implicaría la habilidad para resolver un problema o elaborar productos dentro de un contexto cultural, tan importante es remendar un vestido como encontrar la vacuna para la cura de alguna enfermedad. Es así que Gardner identifica las 8 inteligencias múltiples: lingüística,

musical, lógico – matemático, cinestésico-corporal, espacial, intrapersonal, interpersonal y naturalística.

Por otro lado la definición de “IE es el conjunto de habilidades personales, emocionales, sociales y de destrezas que influyen para adaptarnos a demandas y presiones del medio, contribuyendo al bienestar general y la salud emocional” (Bar-On, 2006, p. 12). Esta definición sobre la IE se trabaja en cinco dimensiones: componente intrapersonal, interpersonal, componente de adaptabilidad, componente del manejo del estrés y el componente de estado de ánimo en general. El componente intrapersonal, es el espacio que une los elementos:

-Comprensión emocional de sí mismo, se define como habilidad que tiene la persona para reconocer y entender nuestros sentimientos y emociones, diferenciarlos y conocer la razón de estos.

–Asertividad, capacidad del poder manifestar nuestros sentimientos, creencias y pensamientos sin dañar a terceros, y defenderlos sin agredir a otros.

–Autoconcepto, se entiende como la capacidad de entender, aceptar y respetarse, aceptando nuestro lado negativo y positivo, así como entender nuestras debilidades y fortalezas.

–Autorrealización, se define como capacidad de desarrollar lo que el ser humano puede, quiere y disfruta hacer. Es realizar una actividad con el simple gusto de hacerlo ya que está al alcance del individuo, quiere y disfruta de lo que hace.

–Independencia, capacidad para dirigirse, de seguir un camino, seguros en nuestros pensamientos y acciones, de ser independientemente emocionales al tomar nuestras propias decisiones.

El componente interpersonal, espacio que une los elementos:

–Empatía, es la capacidad de identificar, entender y distinguir los sentimientos de los demás.

–Relaciones interpersonales, capacidad para establecer y mantener relaciones mutuas agradables que son caracterizadas por una proximidad emocional e intimidad.

–Responsabilidad social, capacidad para demostrarse así mismo como un individuo que coopera, colabora y es una pieza constructiva del grupo social.

El componente de adaptabilidad, es el espacio que une los elementos:

- Solución de problemas, capacidad para detectar y precisar las dificultades, así como generar e implementar respuestas efectivas.
- Prueba de la realidad, capacidad para evaluar la correspondencia entre lo experimental (lo subjetivo) y lo que en la realidad es (lo objetivo).
- Flexibilidad, capacidad en desarrollar un ajuste pertinente de las emociones, pensamientos y conductas a situaciones y condiciones variantes.

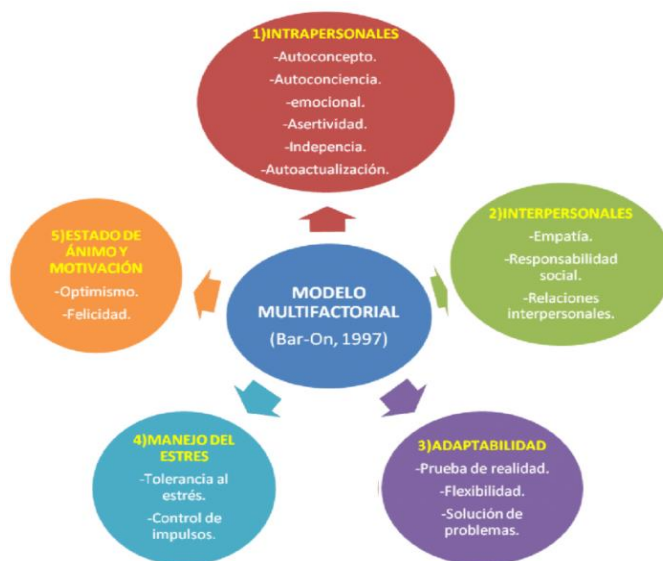
El componente del manejo del estrés, es el espacio que une los elementos:

- Tolerancia al estrés, capacidad para tolerar situaciones adversas, situaciones frustrantes y fuertes emociones sin “caerse”, haciendo frente activa y positivamente el estrés.
- Control de los impulsos, capacidad que tiene el individuo para tolerar o postergar un estímulo o tentaciones para actuar y controlar nuestras emociones.

El componente del estado de ánimo en general, es el espacio que une los elementos:

- Felicidad, capacidad de satisfacción con nuestra vida, para disfrutar de sí mismo y de otros y para divertirse y expresar sentimientos positivos.
- Optimismo, capacidad de observar el punto más resaltante de la vida y mantener una actitud positiva, en contraste de las adversidades y los sentimientos negativos.

Figura 2. Modelo multifactorial de inteligencia no cognitiva



Nota: Bar-On, 1997

La IE tiene relevancia en el individuo porque permite identificar, controlar y hallar el equilibrio de las emociones, regulando los estados de ánimo conforme a sus componentes, desarrollando el autoconocimiento, motivación, empatía, generando una convivencia positiva con los demás (Revilla & Molina, 2018). Se observa que la IE tiene una gran relevancia en la vida del individuo ya que esta permitirá ser el centro de equilibrio de las emociones, por lo tanto, de los sentimientos, lo que conllevará a una actuación de la cual no se arrepienta más tarde.

Pozo, et al., (2018), conceptualizaron la IE como la capacidad de manejar emociones propias y ajenas, se considera importante para lograr buenas relaciones interpersonales, así como el éxito en la vida y en la carrera. Para el autor la IE es la facultad de reconocer y controlar tus emociones y las de las otras personas y esto conllevará a excelentes relaciones sociales, así como al éxito en la vida profesional.

Asimismo Ruiz, et al., (2019), definieron la IE como las diferencias individuales en la percepción, expresión, comprensión y regulación de los estados emocionales, emociones y sentimientos en uno mismo y en los demás. Para los autores la inteligencia emocional son las distintas apreciaciones que el ser humano tiene de sí mismo y de las personas que lo rodean en cuanto se refiera a emociones, estados emocionales y sentimientos. Cada ser humano es único y posee características individuales que sellan su ser.

Brackett, et al., (2011) citado por (Costa & Faria, 2020) define la Inteligencia emocional como un factor relevante para explicar el éxito, el rendimiento y los logros de los individuos, para dichos autores la inteligencia emocional se entiende que sirve de complemento a los logros académicos ya que refuerzan el desarrollo cognoscitivo y social encontrando con ello el éxito en la vida en general determinado por los logros alcanzados.

González, et al., (2021) conceptualizaron la inteligencia emocional como la habilidad que alude a la capacidad para dar respuestas acertadas a diversas actividades de corte emocional mediante pruebas de rendimiento máximo. Se entiende que la inteligencia emocional como un saber actuar del individuo de tal

forma que esta actuación sea positiva y se proceda de manera tal que la parte emocional pueda ser mejorada previniendo así conductas de riesgo.

Rey, et al., (2018) indicaron que la IE es un conjunto de habilidades para percibir las emociones, acceder a las emociones, potenciar los pensamientos, comprender las emociones y el conocimiento emocional, y regular las emociones para promover el crecimiento emocional e intelectual. Se entiende a todo ello como la capacidad de concebir las emociones, reconocerlas y estimular los pensamientos, para así lograr una comprensión de ellas y con ello obtener un crecimiento a nivel emocional y cognoscitivo.

Durante la escolaridad, en las instituciones educativas ocurren un sin número de situaciones contextuales y personales que afectan de manera significativa a los escolares durante su desarrollo de formación y rendimiento escolar (Usán & Salavera, 2019). En la etapa escolar se hace necesario una adecuada educación emocional para que los estudiantes a temprana edad aprendan a reconocer emociones, a pensar antes que actuar ante alguna eventualidad.

La motivación y la IE son dos constructos con gran relevancia en educación, ya que ayudan a mejorar el aprendizaje y el bienestar de los estudiantes (Fierro, et al., 2019). En tal sentido, es relevante para el bienestar psicológico del alumnado. Dentro de las competencias emocionales, la IE y la empatía, ayudan a afrontar las nuevas exigencias vitales (Cañero, et al., 2019). La empatía como factor socioemocional es considerada uno de los aspectos primordiales, para una IE plena en los seres humanos.

La mente racional para Goleman (1995) constituye la mente que piensa, la que suele ser consciente, la pensativa, la que pondera, la reflexiva, la que comprende. Cada vez que tomamos una decisión sea buena o mala, justa o injusta se está utilizando la mente racional, esta suele ser medida por los tests de inteligencia y se asocia al coeficiente intelectual (CI). Está relacionado a la parte académica valorando significativamente a las habilidades matemáticas y lingüísticas. Se han hecho estudios en las cuales revela que entre el 10 y 20% depende el éxito en la vida con respecto a esta inteligencia racional.

La mente emocional para Goleman (1995) representa la mente que siente, es la más impulsiva, la que domina, la más poderosa, aunque muchas veces irracional, dependerá esta de la intensidad del sentimiento para que esta predomine. Es la más veloz haciendo que su rapidez imposibilite la reflexión ante un actuar. Cada vez que un individuo siente se ponen en práctica su mente emocional, ya sea de felicidad o tristeza, de amor o de odio.

A nivel epistemológico, se hace necesario explicar las formas para obtener la validez de la información, así como la determinación de las teorías y el conocimiento científico (Hurtado & Rivera, 2006). En tal sentido los investigadores reafirman la necesidad de intervenciones programadas en educacional emocional, como punto preciso para un bienestar personal y psicológico y con esto determinar una óptima salud mental en los adolescentes (Valiente, et al., 2020).

III. METODOLOGIA

3.1. Tipo y diseño de investigación

El estudio en investigación realizada es de tipo aplicada ya que se va a basar de sus descubrimientos y contribuciones teóricas para poder producir beneficios y bienestar a la sociedad (Valderrama, 2013). Este tipo de investigaciones aplicadas se sustenta en las teorías ya descubiertas y contribuciones teóricas que ya han sido útiles y han producido algún tipo de beneficio y generado algún bienestar social. Para (Malaga, et al., 2008), la investigación aplicada tiene como fin crear una nueva tecnología a partir de los conocimientos ya adquiridos. A través de estas investigaciones se pueden determinar diferentes estrategias y la utilidad de ellas.

El enfoque de la presente investigación es cualitativo, de acuerdo con (Hernandez, et al., 2014), ya que va utilizar el recojo y análisis de datos para así poder pulir las interrogantes de investigación o mostrar nuevas preguntas en el desarrollo de interpretación de datos. Ante un proceso de investigación es importante y primordial la observación, el recojo y análisis de datos e información. Las interrogantes en principio sirven de modelo para poder plantear preguntas aún mejor formuladas.

El diseño de investigación es sistemático, porque considera un conjunto de procesos para la secuencia de recojo, análisis de datos, sosteniéndose en el procedimiento partiendo desde una codificación abierta hasta la visualización de la teoría (Strauss & Corbin, 2002). Detallamos el desarrollo del proceso: (a) La codificación abierta, el investigador revisara los fragmentos del material para ser seguidamente analizados y en el desarrollo del proceso ira limpiando los resultados que los llevara a categorizar los datos que ha logrado recolectar, estas se van representando por subcategorías siendo estas codificadas, (b) la codificación axial son las que el investigador considere, el los ira seleccionando de las categorías de aquellas reconocidas en la categoría abierta las que son relevantes colocándolas en el centro del proceso considerándolas como categoría central, (c) la codificación selectiva ocurre cuando el investigador reúne las categorías para compararlos con su esquema con la finalidad de fundamentar, esto permitirá que el investigador

desarrolle una narración donde se ira vinculando las categorías describiendo de ese modo el fenómeno, podría apoyarse en la elaboración de mapas o cuadros para su presentación, d) la visualización de la teoría ocurre cuando el producto logrado de este análisis es la teoría fundamentada en la que se evidenciara la organización y la estructura del contenido teniendo como núcleo una categoría relacionado con otras categorías periféricas, e) la recolección de los datos en base al análisis a través de los motores de búsqueda (Hernández & Mendoza, 2018).

Figura 3. Esquema del diseño sistemático



Nota: Strauss & Corbin, 2002

3.2. Categorías, subcategorías y matriz de categorización

Para (Alarcon, et al., 2017) la categorización posee la facultad de unir equipos de subcategorías donde el investigador al asociar estas definiciones se va iniciando en el desarrollo de establecer algunas relaciones entre las conceptualizaciones referente al fenómeno de estudio. En el mismo sentido (Galeano, 2004) indicó que las categorías son ordenadores epistemológicos y estos permiten compararlos y correlacionarlos, eso significa agrupar los datos que relacionan definiciones

similares; es poder clasificar la información hallada de acuerdo a temas que hacen referencia a la búsqueda de significados.

Este estudio de investigación se ha necesitado considerar la matriz de categorización, aspectos que ofrecerán una vista panorámica de los puntos que se tomaran en cuenta para su ejecución identificando en ámbito temático: la inteligencia emocional adolescente, en donde el problema de la investigación es el uso incorrecto de estrategias para poder desarrollar la inteligencia emocional en los adolescentes, la pregunta del estudio de la investigación llevó a identificar los aportes de los teóricos relacionados con el desarrollo de la inteligencia emocional. (ver anexo 1 Matriz de Categorías y sub categorías de la variable inteligencia emocional adolescente).

3.3. Escenario de estudio

La búsqueda de información se ejecutó en diferentes escenarios de países en los cuales se han encontrado estas revistas indizadas relacionadas a la inteligencia emocional adolescente. Se ha encontrado artículos de alto impacto en las bases de datos en línea de países ubicados en continentes como Europa, Asia, África y América.

3.4. Participantes

Los participantes tomados en cuenta para la búsqueda de las fuentes indizadas de información son los artículos científicos de prestigio y que se obtuvieron a través de los diferentes motores de búsqueda (Scopus, EBSCO, ProQuest y ALICIA), empleando los siguientes algoritmos de búsqueda en idioma español e inglés: “emotional intelligence”, “academic performance” y “adolescents”, combinándose entre ellos mediante el operador booleano AND. A continuación, detallamos los motores de búsqueda:

Scopus es una base de datos online en la cual podemos encontrar referencias bibliográficas y citas de la empresa Elsevier, ellos contienen textos completos de artículos científicos publicados que servirán de soporte para ir

indagando sobre un tema en referencia a la investigación que se esté desarrollando. Estas búsquedas se pueden filtrar ya sea por autor, título, tema, utilizar operadores booleanos, años de búsqueda, idiomas y otros tipos de búsquedas avanzadas. Estas revistas que se encuentren en Scopus están dentro de un ranking que va desde la Q1 a la Q4, clasificándose según criterios de esta base de datos (Adriaanse & Rensleigh, 2013).

EBSCO, base de datos online ofrece una gama de acceso abierto y cerrado a recursos como artículos y libros de textos completos de diferentes disciplinas y áreas en diferentes idiomas, permitiendo de esta manera que el acceso sea rápido y sencillo, los usuarios pueden enlazar los contenidos sean estos en PDF o HTML, así como descargarlos, leerlos y guardarlos en tiempo sincrónico o asincrónico. Hoy en día existe la aplicación móvil de Ebsco el cual da mayores facilidades a los usuarios (Plasencia, 2008).

ProQuest facilita los recursos para gestionar información y prestar servicios de bibliotecas e investigadores. En el incluyen aproximadamente 90 000 fuentes, millones de páginas digitales, colecciones de tesis doctorales, de maestrías, páginas de periódicos, libros electrónicos, artículos científicos y académicos. Con todo esto proporciona al lector un sinnúmero de fuentes para generar de este modo información y con ello el conocimiento que sus usuarios están en búsqueda (Keyes, 1998).

ALICIA Concytec, es un Repositorio Nacional Digital de Ciencia, Tecnología e Innovación peruano de acceso libre y sencillo a textos completos a nivel nacional e internacional publicados en las revistas pertenecientes al repositorio, en el encontraras relevantes recursos de información, como bases de datos bibliográficos de artículos científicos y académicos de distintas disciplinas y áreas en idiomas como portugués e inglés (Calderon & Cuaresma, 2017).

3.5. Técnicas e instrumentos de recolección de datos

La técnica utilizada en investigación fue el análisis documental, que le permitirá al investigador recepcionar información de datos mediante libros, revistas, periódicos, entre otros medios escritos o digitales que tengan relación con el tema investigado,

esta consiste en analizar la realidad social a través de la observación y/o análisis documental, pues está dirigido a descifrar el análisis del mensaje, puedan ser estas a través de las historias de la vida, el discurso, artículos de revistas u otros, permitirá tener contacto con los individuos a través de las producciones realizadas (Hernández & Mendoza, 2018).

Para la investigación cualitativa, la recolección de datos es trascendental, ya que el fin no es solamente cuantificar las variables y con ello llegar a la sistematización y análisis estadístico. En un trabajo de investigación cualitativo se busca recoger datos, datos que se transformaran en información sean de individuos, seres vivos o poblaciones. Dentro de ambientes naturales y comunes es en donde ocurrirá la recolección de datos a los participantes o unidades de análisis (Hernández & Mendoza, 2018). En una investigación cualitativa el principal instrumento de observación es el investigador, para el recojo y análisis de datos que luego serán procesados y con ello brindar información relevante al proyecto en curso (Boehs, et al., 2018).

Los instrumentos de recolección de datos que se han utilizado en la investigación sistemática fueron: la ficha de registro de las revistas indizadas halladas en las bibliotecas online a través de los motores de búsqueda. El otro instrumento utilizado fue la laptop cuyas características son las siguientes: Laptop marca HP 15, Procesador: **Intel Core i5-4210U** 1.70GHz., Memoria RAM: 4GB DDR3, Disco Duro: 500GB 5400RPM, Pantalla: LED 15.6" HD (1600X900), Otros: DVD ± RW, HDMI, Bluetooth 3.0., el buscador Mendeley como gestor de búsqueda en donde se encuentra almacenado todos los documentos (artículos, tesis doctorales y libros) relacionados al tema.

3.6. Procedimientos

Las búsquedas electrónicas de información se realizaron en las diferentes bibliotecas virtuales brindadas a través de la plataforma virtual de la Universidad, dicha búsqueda se ejecutó entre el 15 de abril al 01 de julio del año 2021 en diferentes bases de datos online (Scopus, ProQuest, ALICIA y EBSCO), utilizando los siguientes algoritmos de búsqueda en idioma español e inglés: "emotional

intelligence", "academic performance", "adolescents", combinándose entre ellos mediante el operador booleano AND. Los criterios de exclusión fueron por duplicidad, además de no ser artículos científicos, no tener el diseño cualitativo, no corresponder a los años de búsqueda 2016 al 2021 y por no corresponder a la temática de interés. Las estrategias de búsquedas no se alteraron durante el proceso de revisión.

Para los criterios de inclusión, se revisó el título, resumen de los artículos recuperados en todas las estrategias de búsqueda, metodología, los participantes debían ser estudiantes de educación secundaria o media, los estudios que tenían potencial para responder al objetivo, a texto completo, acceso abierto y textos en PDF. Se realizó un flujo de la revisión sistemática para el proceso de selección de estudios, utilizando la guía de la Declaración PRISMA (Preferred Reporting Items for Systematic Reviews and MetaAnalyses), (Page, et al., 2021) además de ello se usó el gestor bibliográfico Mendeley, para ordenar la información. A continuación, se describen los pasos utilizados: identificación, cribado, elegibilidad e inclusión.

Paso 1: el primer filtro realizado fue ingresar a las bibliotecas virtuales teniendo en consideración el año de búsqueda, que fue desde año 2016 en adelante, se consideraron los términos en inglés adolescent emotional intelligence resultando 12 250 artículos distribuidos de la siguiente manera: Scopus 3 865, ProQuest 3 986, EBSCO 2 587 y en ALICIA 1 812.

Paso 2: el segundo filtro se usó la estrategia de búsqueda empleando los conectores booleanos AND y OR en el cual se colocó el título de la investigación en inglés en la plataforma virtual colocando las comillas entre el título de búsqueda "adolescent emotional intelligence" obteniendo como resultado 2 361 distribuidos de la siguiente manera: Scopus 856, ProQuest 562, EBSCO 587 y en ALICIA 356.

Paso 3: el tercer filtro se usó los operadores de búsqueda empleando los encomillados, los signos más para la inclusión en la ecuación "adolescent" + "emotional" + "intelligence" en donde se observa que se colocan comillas a cada una de las palabras y el signo más para la inclusión. De esta manera se obtiene un resultado de 226 artículos distribuidos de la siguiente manera: Scopus 56, ProQuest 48, EBSCO 67 y en ALICIA 55.

Figura 4. Resultados de los filtros por bases de datos.



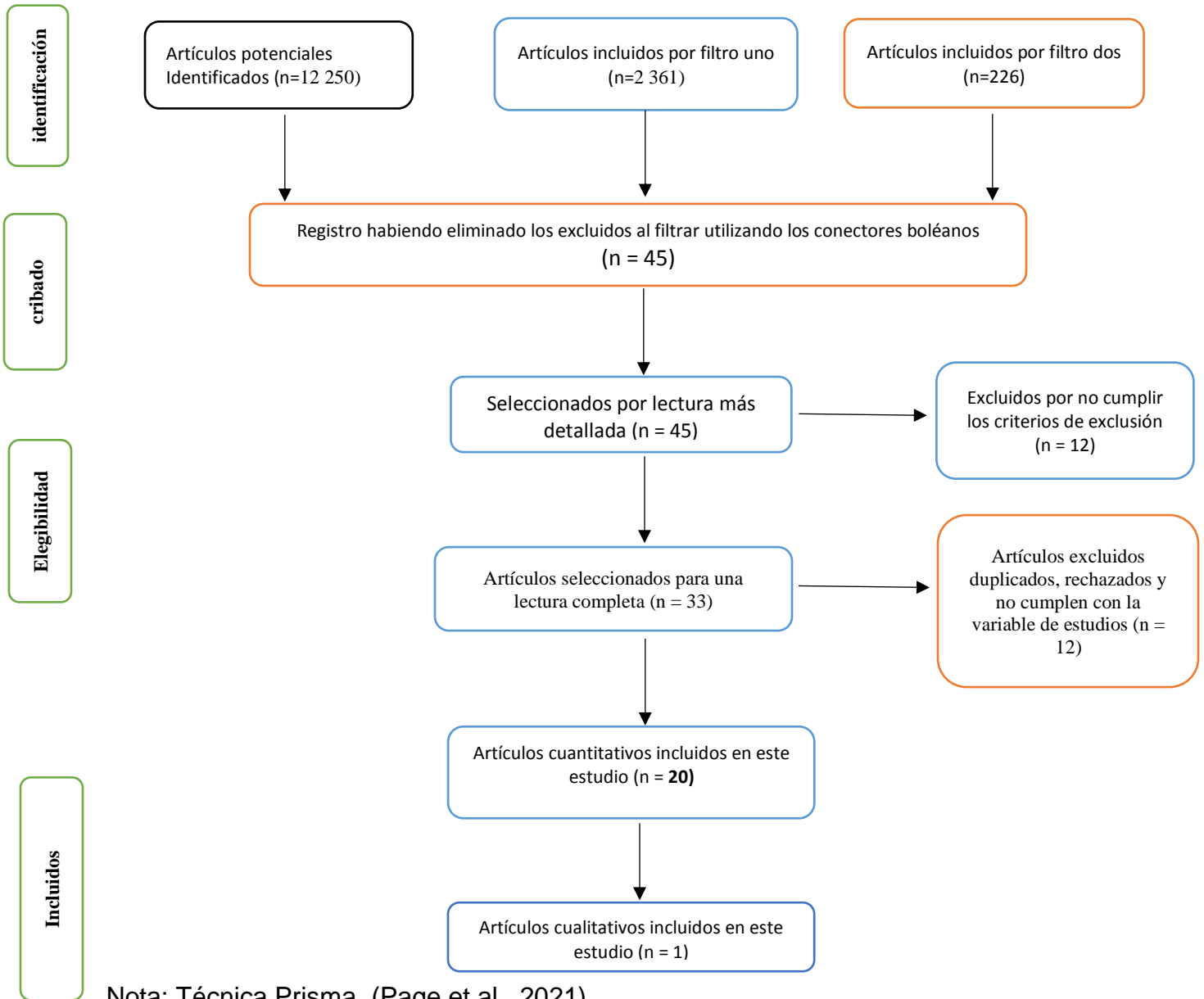
Nota: Elaboración Propia

Paso 4: el cuarto filtro, se introdujo a la base de datos empleando en los operadores de búsqueda a través de los conectores booleanos en la ecuación: “adolescent” + “emotional” + “intelligence” – “social” – “conduct”, en donde se incluyó a cada palabra entre comillas, el signo más para la inclusión y el signo menos para la exclusión, dando como resultado 45 artículos los que están distribuido de la manera siguiente: Scopus 12, ProQuest 16, EBSCO 11 y en ALICIA 6.

Paso 5: los 45 artículos encontrados se revisaron para irlos identificando y depurando a aquellos que no guarden estrecha relación con el tema de investigación utilizando para ello el método PRISMA: cribado, elegibilidad e inclusión. Para tal fin se dió lectura al resumen o abstrac de cada artículo en función a ellos se fue seleccionando e incorporando en el gestor de información Mendeley organizándolos en carpetas según la temática para la revisión y análisis posterior. Estos en principio se han añadido a la Matriz de sistematización de la información de la variable colocando en ella datos importantes. Luego de haber organizado los documentos se procedió al análisis sistemático de cada uno de los artículos que nos llevara a la discusión de los resultados encontrados. (ver anexo 2 matriz de la bitácora).

Paso 6: se construyó el flujograma con el fin de organizar los procesos de inclusión e exclusión, utilizando para ello el método PRISMA (Page et al., 2021) que se ha realizado sobre los artículos a través de donde se encontró 21 artículos de investigaciones en relación a la inteligencia emocional adolescente.

Figura 5. Flujograma de la revisión sistemática de la inteligencia emocional adolescente



Nota: Técnica Prisma, (Page et al., 2021)

3.7 Rigor científico

El rigor científico de la investigación cualitativa en cuanto a los métodos se refiere al cumplimiento riguroso de cada uno de los pasos en un proceso de investigación, un problema a plantearse debe tener un propósito final a resolver y este al formularse se convierte en objeto de investigación. Dicho esto, se entiende que la etapa principal dentro de un proyecto es la formulación del problema, la cual debe ser considerada por los investigadores (Moscoso & Diaz, 2018) . El problema formulado debe ser de interés y necesidad común en sociedad y cumplir con cada uno de los procesos de una investigación.

La evaluación del rigor científico en una investigación cualitativa ha pasado por diferentes etapas que han ido evolucionando desde un proceso cuantitativo positivista hasta la formulación de criterios propios con los fundamentos epistemológicos y metodológicos. Se establecen tres etapas en la formulación de criterios para un enfoque cualitativos, estos son: criterios convencionales, paralelos y paradigmáticos (Varela & Vives, 2016).

Para (Mardones, et al., 2018), los investigadores que trabajan con investigaciones cualitativas saben de la dificultad de partir de hipótesis, sabiendo que lo que se pretende no es probar ninguna teoría sino por el contrario desarrollar nuevas teorías resultantes de las ya existentes. No obstante, los autores consideran posible desarrollar un trabajo de investigación cualitativa basada en hipótesis, teniendo en cuenta la utilización correcta de una metodología adecuada para la comprobación de dicho proyecto. Con todo ello se busca la máxima rigurosidad en el planteamiento y la obtención de sus resultados para proyectos de investigación empleando la metodología cualitativa.

El rigor científico en el desarrollo de un proyecto de investigación cualitativa es un tema transversal que permite observar el empleo adecuado de una metodología científica y escrupulosamente utilizada, así como de las formas de la obtención, análisis y recolección de datos. Hay corrientes que defienden diferentes posturas sobre el rigor en una investigación cualitativa, así como hay otras que consideran la no aplicación de formas de evaluación, así como también hay quienes

mencionan que deben ser evaluadas con los mismos criterios que una investigación cuantitativa (Noreña, et al., 2012).

En el desarrollo de un trabajo de investigación cualitativa se pretende realizar como en todo trabajo uno de calidad que satisfaga el rigor de la metodología de la investigación. Autores han definido una serie de criterios como la confiabilidad, validez y objetividad que se desarrollan a la investigación cuantitativa, algunos investigadores han aceptado estos pero otros lo han rechazado, indicando que se han trasladado posiciones positivistas al ámbito de la investigación cualitativa (Hernández & Mendoza, 2018).

3.8 Método de análisis de información

El análisis de los datos e información en la investigación cualitativa ocurren en paralelo en relación a la recolección de datos y su análisis, además que el análisis no es uniforme, dado que cada proyecto de investigación necesita un esquema particular inherente al trabajo realizado (Hernández & Mendoza, 2018). Para el presente proyecto de investigación se ha realizado un análisis detallado a las revistas indizadas en los diferentes motores de búsqueda, se organizaron en relación al año de publicación correspondiente entre los años 2013 y 2021, los países que corresponden de acuerdo al ámbito geográfico relacionados a la inteligencia emocional adolescente.

3.9 Aspectos éticos

El proyecto de investigación fue desarrollado en base a diferentes artículos indizados y libros las cuales están siendo citados debidamente de acuerdo a las normas American Psychological Association 7th edition, utilizado para citas y referencias en la actualidad (Forero, 2020). Los aspectos éticos deben ser considerados desde el inicio hasta la culminación y presentación de resultados en una investigación (Moscoso & Diaz, 2018). Seguidamente, se detallan los aspectos éticos correspondientes a la universidad en consideración:

a) El estudio es real, es un estudio original y de mi autoría por lo tanto deslindo cualquier plagio.

- b) Los artículos tomados como fuente de información han sido citados y referenciados de acuerdo a las normas APA.
- c) Dar cumplimiento a las normas éticas estipuladas por la Universidad.
- d) Autorizaciones de los comités de ética.

IV. RESULTADOS Y DISCUSIÓN

Tabla 1

Artículos analizados sobre la inteligencia emocional adolescente

N°	Autor / Año	Procedencia	Muestra	Diseño/Tipo	Indización
1	Sporzon & López, 2021	España	238 estudiantes	Investigación no experimental Correlacional-Causal	Scopus
2	Pulido & Herrera, 2020	España	811 adolescentes	Investigación no experimental Correlacional - Causal	ProQuest
3	Valiente et al., 2020	España	161 estudiantes de educación secundaria	Investigación no experimental Correlacional - Descriptiva	Scopus
4	Agirre et al., 2019	España	850 estudiantes	Investigación no experimental Correlacional - Causal	EBSCO
5	Cañero et al., 2019	España	122 estudiantes	Investigación no experimental Correlacional - Descriptiva	EBSCO
6	Fierro et al., 2019	España	343 alumnos de educación secundaria	Investigación no experimental Correlacional - Causal	Scopus
7	Jiménez, et. al., 2019	España	1030 estudiantes	Investigación no experimental Correlacional - Causal	EBSCO
8	Nakano et al., 2019	Brasil	362 estudiantes	Investigación no experimental Correlacional - Causal	Scopus
9	Usán, et. al., 2019	España	1756 estudiantes	Investigación no experimental Correlacional - Descriptiva	Scopus
10	Usán & Salavera, 2019	España	3512 estudiantes adolescentes	Investigación no experimental Correlacional - Descriptiva	Scopus

11	Acosta & Clavero, 2018	Colombia	811 estudiantes	Investigación no experimental Correlacional - Descriptiva	ProQuest
12	Ledesma & Burgos, 2018	Ecuador	100 estudiantes de educación básica	Investigación no experimental Correlacional - Descriptiva	Scopus
13	Portillo, 2018	Costa Rica	58 estudiantes	Investigación no experimental Correlacional - Causal	EBSCO
14	Ruiz & Carranza, 2018	Colombia	127 adolescentes	Investigación no experimental Correlacional - Causal	ALICIA
15	Sanmartín, et al., 2018)	España	201 estudiantes	Investigación no experimental Correlacional - Descriptiva	Scopus
16	Camacho, et. al., 2017	Colombia	5 docentes, 15 padres de familia y 15 estudiantes	Investigación cualitativa Fenomenológica	EBSCO
17	Cobos, et. al., 2017	España	211 adolescentes	Investigación no experimental Correlacional - Causal	ProQuest
18	Esnaola et al., 2017	España	484 adolescentes	Investigación Experimental Cuasi experimental	Scopus
19	Ticona & Cancino, 2017	Perú	114 adolescentes	Investigación no experimental Correlacional - Descriptiva	ALICIA
20	Urquijo & Extremera, 2017	España	203 estudiantes	Investigación no experimental Correlacional - Causal	Scopus
21	Barahona & Alegre, 2016	Perú	236 estudiantes	Investigación no experimental Correlacional - Descriptiva	EBSCO

Nota: Elaboración Propia

Interpretación: De la tabla 1 se observa el análisis exhaustivo de 21 artículos originales extraídos de 4 motores de búsqueda: 10 Scopus, 6 EBSCO, 3 ProQuest y 2 ALICIA; y al mismo tiempo 20 artículos con enfoque cuantitativos y 1 cualitativo.

De esta manera, se formulan los siguientes objetivos específicos en función a la revisión sistemática analítica:

(a) Identificar la cantidad de artículos de fuentes indizadas en relación a la inteligencia emocional que se han publicado durante el año 2016 hasta el año 2021.

Tabla 2

Distribución de la muestra por rangos de años en relación a la inteligencia emocional adolescente

Rango	Frecuencia	Porcentaje (%)
2016 - 2017	6	29
2018 - 2019	12	57
2020 - 2021	3	14
Total	21	100

Nota: Matriz de artículos analizados

Figura 6. Distribución de la muestra por rangos de años en relación a la inteligencia emocional adolescente



Nota: Resultados datos Excel

Interpretación: De la tabla 2 y figura 6, de los 21 artículos revisados y seleccionados se observa que el 57% de ellas fueron hallados en el rango 2018 –

2019, el 29% se hallaron entre el 2016-2017 y el 14 % entre el 2020-2021. Esto demuestra que una gran cantidad de publicaciones se realizaron entre los años 2018-2019 relacionados con la inteligencia emocional adolescente. Lo que significaría que la pandemia ha frenado a los investigadores en el desarrollo de artículos por diferentes limitaciones encontradas en el camino.

(b) Identificar los países en los cuales se ha publicado los artículos indizados relacionados a la inteligencia emocional adolescente.

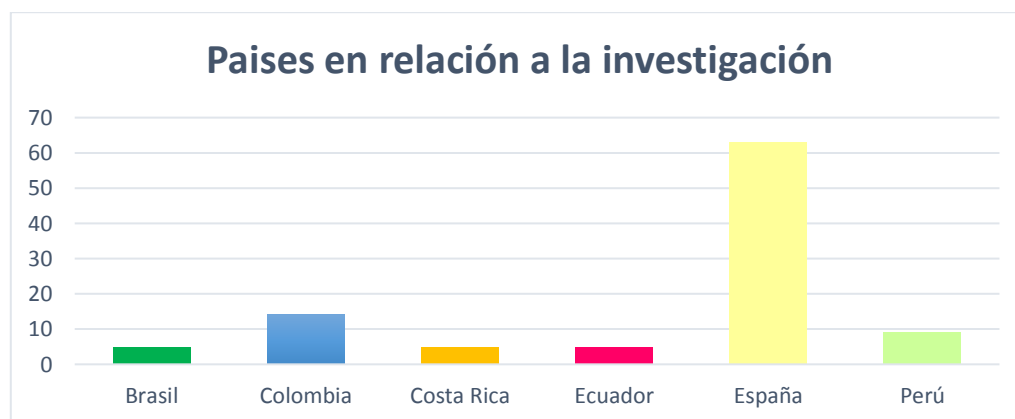
Tabla 3

Resultados de la revisión sistémica en aportes encontrados en países del mundo relacionados a la inteligencia emocional adolescente

Países	Frecuencia	Porcentaje (%)
Brasil	1	5
Colombia	3	14
Costa Rica	1	5
Ecuador	1	5
España	13	62
Perú	2	9
Total	21	100

Nota: Matriz de artículos analizados

Figura 7. Resultados de la revisión sistémica en aportes encontrados en países del mundo relacionados a la inteligencia emocional adolescente



Nota: Resultados de datos Excel

Interpretación: De la tabla 3 y figura 7, de los 21 artículos revisados y seleccionados se evidencia que el 62% (14) se hallaron en el país de España, el 14% (3) en Colombia, el 9% (2) en el Perú y el 5% (1) en países como Brasil, Costa Rica y Ecuador. Se concluye que un alto porcentaje de investigaciones en referencia a la inteligencia emocional adolescente se encuentran en el país de España.

(c) Identificar los motores de búsqueda donde se ubicaron los artículos científicos sobre la inteligencia emocional adolescente

Tabla 4

Ubicación de los artículos científicos en las bibliotecas virtuales sobre la inteligencia emocional adolescente

Países	Frecuencia	Porcentaje (%)
ALICIA	2	10
EBSCO	6	29
Scopus	10	47
ProQuest	3	14
Total	21	100

Nota: Matriz de artículos analizados

Figura 8. Ubicación de los artículos científicos en las bibliotecas virtuales sobre la inteligencia emocional adolescente



Nota: Resultados de datos Excel

Interpretación: De la tabla 4 y figura 8, de los 21 artículos revisados y seleccionados indexados en las bibliotecas virtuales en referencia a la inteligencia emocional adolescente, se ha evidenciado que el 47% (10) corresponde a Scopus, el 29% (6) corresponden a EBSCO, EL 14% (3) corresponde a ProQuest y el 10% (2) corresponde a ALICIA. Se concluye que el más alto porcentaje se encuentra en la biblioteca virtual de Scopus.

(d) Identificar los diseños empleados en los artículos de revistas indizadas en relación a la inteligencia emocional adolescente.

Tabla 5

Diseños de investigación realizados en los artículos relacionados a la inteligencia emocional adolescente

Enfoque	Diseño de investigación	Frecuencia	Porcentaje (%)
Cuantitativo	Investigación experimental	1	5
	Investigación no experimental	19	90
Cualitativo	Fenomenológico	1	5
Total		21	100

Nota: Matriz de artículos analizados

Figura 9. Tipos de diseños de investigación de los artículos en relación a la inteligencia emocional adolescente



Nota: Resultados de datos Excel

Interpretación: De la tabla 5 y figura 9, de los 21 artículos revisados y seleccionados, se observa que un alto porcentaje el 90% corresponde al diseño no experimental, el 5% corresponde al diseño no experimental y el 5% al diseño fenomenológico en relación de los artículos sobre la inteligencia emocional adolescente.

Tabla 6

Tipos de investigaciones de los artículos realizados en relación a la inteligencia emocional adolescente

Diseño de investigación	Tipos de investigación	Frecuencia	Porcentaje (%)
Investigación experimental	Cuasi- experimental	1	5
		10	47
Investigación no experimental	Correlacional - Causal		
	Correlacional - Descriptiva	9	43
Fenomenológico	Descriptiva interpretativa	1	5
Total		21	100

Nota: Matriz de artículos analizados

Figura 10. Tipos de investigaciones de los artículos realizados en relación a la inteligencia emocional adolescente.



Nota: Resultados de datos Excel

Interpretación: De la tabla 6 y figura 10, de los 21 artículos revisados y seleccionados, se observa que el 47% corresponde al tipo correlacional-causal, el 43% al tipo correlacional-descriptivo y el 5% corresponde al tipo cuasi-experimental así como también al tipo descriptiva – interpretativa.

(e) Identificar factores relacionados a la inteligencia emocional adolescente, publicado en los artículos encontrados.

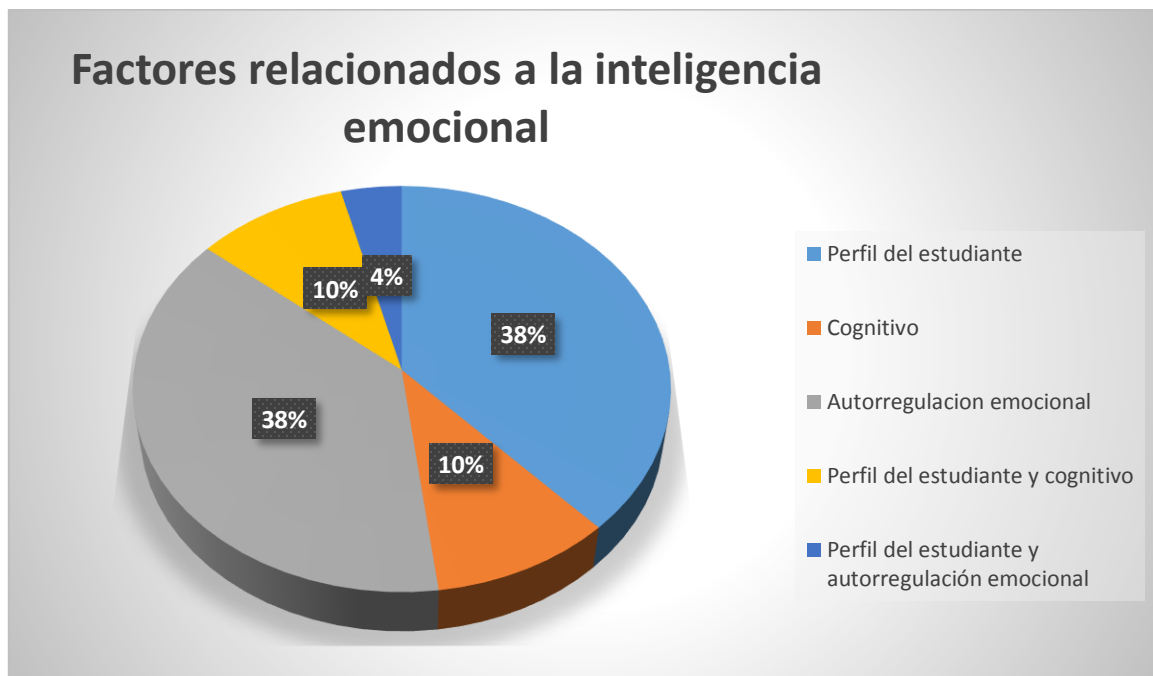
Tabla 7

Factores relacionados a la inteligencia emocional adolescente

Factor	Frecuencia	Porcentaje (%)
Perfil del estudiante	8	38
Cognitivo	2	10
Autorregulación emocional	8	38
Perfil del estudiante y cognitivo	2	10
Perfil del estudiante y autorregulación emocional	1	4
Total	21	100

Nota: Matriz de artículos analizados

Figura 11. Factores relacionados a la inteligencia emocional adolescente



Nota: Resultados de datos Excel

Interpretación: De la tabla 7 y figura 11, de los 21 artículos revisados y seleccionados, se observa que el 38% considera como factor relacionado a la inteligencia emocional al perfil del estudiante, del mismo modo el 38% a la autorregulación emocional, el 10% considera que lo es lo cognitivo, de la misma

manera un 10% al perfil del estudiante y cognitivo y un 4% al perfil del estudiante y autorregulación emocional.

(f) Analizar aspectos de género, edad, estrés, ansiedad, autoestima y motivación en relación con la inteligencia emocional adolescente.

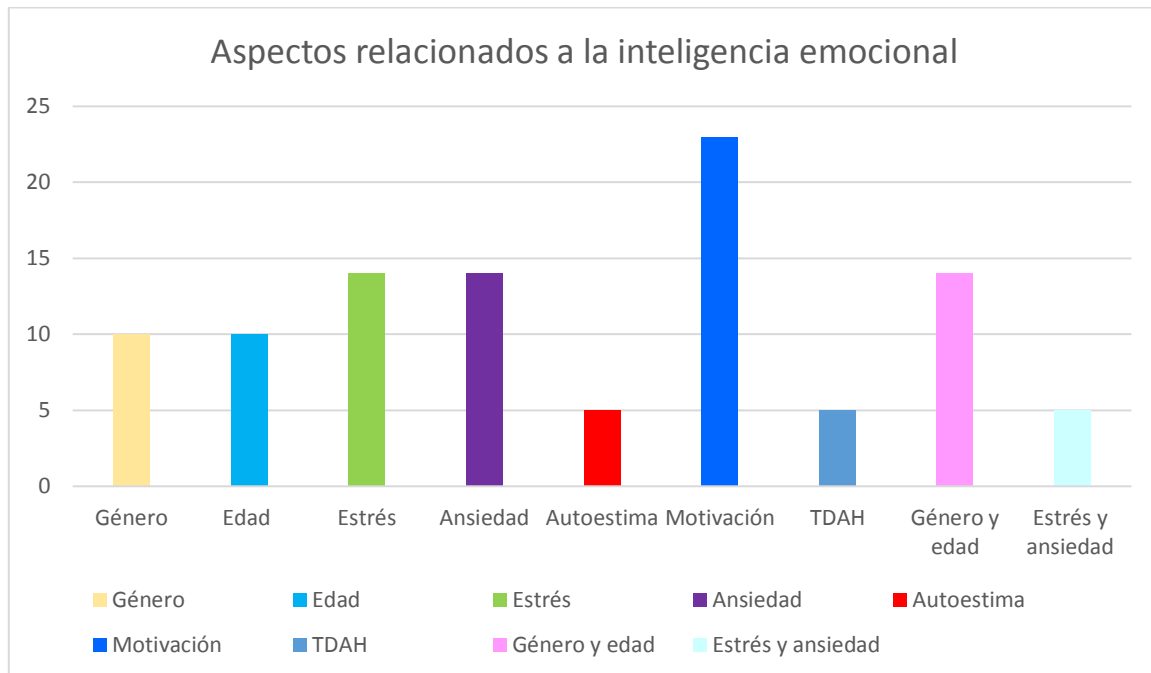
Tabla 8

Aspectos de género, edad, estrés, ansiedad, autoestima y motivación relacionados a la inteligencia emocional adolescente

Aspectos	Frecuencia	Porcentaje (%)
Género	2	10
Edad	2	10
Estrés	3	14
Ansiedad	3	14
Autoestima	1	5
Motivación	5	23
TDAH	1	5
Género y edad	3	14
Estrés y ansiedad	1	5
Total	21	100

Nota: Matriz de artículos analizados

Figura 12. Aspectos de género, edad, estrés, ansiedad, autoestima y motivación relacionados a la inteligencia emocional adolescente



Nota: Resultados de datos Excel

Interpretación: De la tabla 8 y figura 12, de los 21 artículos revisados y seleccionados, se observa que el 23% corresponde al aspecto de la motivación, el 14% corresponde a los aspectos de estrés, ansiedad y género-edad, el 10% corresponde a los aspectos de género y edad y el 5% corresponde a los aspectos de autoestima, TDAH y estrés-ansiedad.

Realizada la revisión sistemática de los artículos analizados en relación a la inteligencia emocional adolescente, en función al objetivo específico referente al rango de años analizados, se encontró que la mayor cantidad de artículos publicados se hicieron durante los años 2018-2019, esto en relación a que en ese momento no se estaba viviendo la pandemia, dado ello hay un mayor aporte en ese rango, destacándose el estudio de (Jimenez et al., 2019) que afirma que existe un modelo de habilidad y mixto sobre los componentes cognitivo y afectivo en los adolescentes, en el mismo sentido se encontró además que la mayor cantidad de artículos publicados se encuentra en el país de España, sobresaliendo el estudio de (Pulido & Herrera, 2020) quienes a través de su investigación afirman que las personas que posean un alto grado de bienestar presentaran un desarrollo

emocional más saludable. En referencia a la base datos que contienen mayores publicaciones referente al tema, el hallazgo fue en Scopus, estando ello relacionado con el país, España, que más publicaciones ha realizado, resaltando el siguiente estudio (Nakano et al., 2019) quienes afirman que las competencias socioemocionales se relacionan con la inteligencia.

Con respecto a los diseños empleados en el presente trabajo de investigación se halló que el enfoque cuantitativo es el más empleado, seguido de un diseño de investigación no experimental resaltado el estudio de (Cobos et al., 2017) quienes encontraron evidencias de que la IE se relación con el ajuste psicológico de los adolescentes. En esta misma línea en relación al diseño de investigación no experimental se halló que el tipo de investigación preponderante fue el correlacional causal, destacándose el estudio de (Agirre et al., 2019) quienes afirman que el apoyo social y la IE influyen en el rendimiento académico del alumnado de ESO.

Examinando los artículos revisados en función a los factores que se relacionan con la inteligencia emocional del adolescente se halló preponderancia en cuanto a la autorregulación emocional, destacándose así el trabajo de (Cañero et al., 2019) quienes encontraron que la IE se relaciona con la empatía y el bienestar subjetivo con ello se afirma la influencia de las habilidades emocionales sobre el bienestar del sujeto. En relación a los aspectos de género, edad, estrés, ansiedad, autoestima y motivación en relación con la inteligencia emocional adolescente se encontró un mayor predominio en el aspecto de motivación resaltando el estudio de (Fierro et al., 2019) quienes afirman que la motivación en sus dimensiones intrínseca y extrínseca se relación con la inteligencia emocional.

Se pudo observar en los antecedente tantos nacionales como internacionales la importancia y lo beneficioso que pueden resultar aplicar programas de inteligencia emocional a estudiantes de secundaria de tal manera que puedan mostrar mejoras en el aprendizaje tal como lo afirman Torres & Pérez (2019), quienes realizaron una investigación cuyo objetivo fue aplicar un programa de inteligencia emocional a estudiantes de segundo de secundaria y determinar la mejora en el aprendizaje en el área de matemática, obteniéndose como resultado una mejora significativa en los

aprendizajes de dicha área. En la misma línea Alvarado (2015), aplicó un programa de IE en búsqueda de la mejora de la resiliencia en estudiantes de quinto año de secundaria, encontrando así como en la investigación antes mencionada una mejora en el grupo experimental.

En los antecedentes también se encontraron relaciones entre el estado de ánimo, motivación y la IE, tal como lo afirman Vaquero, et al., (2020), en su investigación hallaron que la actividad física se relaciona significativamente con la motivación y la inteligencia emocional, destacan ante ello la importancia del estado de ánimo y con ello la adaptabilidad emocional. De la misma manera García, et al, (2020), encontró en su investigación realizada a estudiantes de ESO que la IE se relaciona de forma positiva y estadísticamente significativa con la satisfacción vital, aquí lo relevante sobre el bienestar subjetivo de una persona y como valora este su calidad de vida. Valiente, et al., (2020) en su investigación muestran relaciones positivas entre el autoestima, optimismo y tolerancia frente a los valores en los adolescentes.

Es importante destacar como el clima familiar puede influir en el desarrollo de las competencias emocionales sea de manera positiva o negativa tal como lo afirman Ruiz & Carranza (2018), quienes realizaron una investigación con el objetivo de encontrar la relación existente entre IE y el clima familiar, en el cual pudieron comprobar esta correlación directa entre ambas variables. Además, del clima familiar cabe destacar como la conducta prosocial y sus dimensiones pueden influir en la IE, tal como lo afirman Sporzon & López (2021), quienes en su artículo encontraron una relación directamente proporcional entre la IE y la conducta prosocial, pero sobre todo en lo que respecta a la dimensión interpersonal como predictor de la conducta prosocial. Desde estas perspectivas así como el clima familiar y la conducta prosocial se relaciona de manera directa con la IE, también encontramos otras variables que se relacionan de forma inversa tal como lo es la agresión y así lo afirman Carranza, et al., (2020) quienes pudieron hallar una correlación significativa e indirecta entre la agresión y la inteligencia emocional.

Finalmente se encontró que no existen diferencias significativas entre el promedio de notas y la inteligencia emocional tal como lo afirma (Rodríguez, 2020)

quien en su investigación analizo y comprobó la no existencia significativa de relación alguna entre las variables mencionadas. Además, de ello se encontró diferencias estadísticamente significativas entre estudiantes con TDAH y sin TDAH en relación a la dimensión intrapersonal de la inteligencia emocional adolescente.

V. CONCLUSIONES

- PRIMERO:** Se puede observar que durante los últimos seis años cuyo rango de publicación correspondiente es 2016 - 2021, hay una mayor cantidad de artículos de investigación publicados en revistas indizadas relacionadas a la inteligencia emocional adolescente en la categoría de 2018 – 2019, en donde se puede observar que de alguna manera la pandemia que hoy en día vivimos ha frenado las investigaciones y por ello las publicaciones. Sin embargo, ha habido un aumento considerable en relación con la categoría 2016 – 2017. Dando con ello un realce a la relevancia de investigar a la inteligencia emocional en relación a otras variables.
- SEGUNDO:** En relación a los países en el cual se pudo obtener mayores publicaciones, cabe destacar a España como un país que se impone en cuanto al interés sobre publicar en relación a la inteligencia emocional adolescente. Resaltar al Perú como un país que también se interesa por investigar sobre este tema que resulta de suma importancia en el desarrollo en las escuelas.
- TERCERO:** Se ha identificado que gran parte de las publicaciones relacionadas a la inteligencia emocional adolescente se encuentra en la biblioteca virtual de Scopus, siendo una de las bibliotecas virtuales más importantes en el mundo debido a la exigencia que esta tiene para pertenecer a ella, reconociéndose como una biblioteca virtual de alto impacto.
- CUARTO:** En cuanto a los diseños de investigación de las publicaciones analizadas para este trabajo de investigación en relación a la inteligencia emocional adolescente, se pudo encontrar una

mayor preponderancia a la investigación no experimental, cuyo enfoque es cuantitativo de tipo correlacional causal.

QUINTO: Se pudo determinar que los factores relacionados a la inteligencia emocional adolescente es el perfil del estudiante y autorregulación emocional, entendiendo con ello que el adolescente relaciona su capacidad de controlar y manejar sus emociones con la inteligencia emocional.

SEXTO: Aspectos como género, edad, estrés, ansiedad, autoestima y motivación se relacionan con la inteligencia emocional adolescente, destacándose entre ellos la motivación como un aspecto determinante e influyente en relación a la IE.

VI. RECOMENDACIONES

- PRIMERA:** Se necesita seguir investigando sobre la inteligencia emocional en la adolescencia, tema importante en el desarrollo integral del ser humano, más aún en esta etapa. A pesar de la pandemia dar prioridad a investigaciones de este tipo que ayudaran a los estudiantes a desarrollar sus competencias emocionales.
- SEGUNDA:** En el Perú existen investigaciones relacionados al tema, pero aún son escasos, se hace necesario que los investigadores le den la debida relevancia. Si más investigadores apostaran por publicar en revistas indizadas a ALICIA Concytec, se encontraría mayor porcentaje en este repositorio.
- TERCERA:** Sería importante desarrollar investigaciones de tipo experimental, para poder de este modo observar grupos de control en relación al tema y hacer las debidas comparaciones y poder observar sus efectos en base a programas o talleres ejecutados.
- CUARTO:** La inteligencia emocional adolescente se asocia a varios factores que pueden tener un papel importante en el desarrollo de este, afectando directa o indirectamente. Por ello se deberían de implementar en las Instituciones educativas temas relacionadas a esta, en horario efectivo de tal manera que puedan ser ejecutadas dentro del aula de clases.

VII. PROPUESTA

7.1 Propuesta para la solución del problema

Ejecución de talleres vivenciales para familias vulnerables sin conectividad sobre proyectos de fortalecimiento de habilidades y capacidades psicológicas de la I.E. 6070 “Héroes del Alto Cenepa”, V.E.S. UGEL 01.

7.1.1 Generalidades

Región: Lima

Provincia: Lima

Localidad: Distrito de Villa el Salvador

Institución educativa: 6070 “Héroes del Alto Cenepa”

7.1.2 Título del Proyecto

Proyecto de fortalecimiento de habilidades y capacidades psicológicas

7.1.3 Ubicación geográfica

La comunidad educativa se ubica en la Avenida Modelo s/n sector 1, grupo 11 perteneciente al distrito de Villa el Salvador, la población se caracteriza por encontrarse rodeada de casas familiares, muy cerca al cerro La Papa, como aliados tenemos a la ONG World Vision, Centros de Salud e Iglesias.

7.1.4 Beneficiarios

Directo: Estudiantes y padres de familia

Indirecto: Docentes y Directivos

7.1.5 Justificación

La propuesta innovadora es parte de la pre disponibilidad de los docentes y directivos de la I.E. 6070 “Héroes del Alto Cenepa”, como una respuesta a la situación pandémica que se está viviendo. Esta nueva propuesta pedagógica está centrada en las actividades interpersonales y dinámicas grupales. La investigación, la exploración y el vínculo afectivo en la búsqueda de formar

adolescentes con autorregulación de sus emociones, estudiantes con manejo de sus capacidades académicas referente a los retos de la educación.

7.1.6 Descripción de la problemática

Durante el monitoreo y acompañamiento realizado en el año a los estudiantes del nivel secundaria a cargo de los docentes se evidencio múltiples problemas relacionados a la autorregulación de sus emociones, a la capacidad para relacionarse con sus pares entre otros, problemas que pueden interferir en las metas que tiene la Institución Educativa y por consiguiente al desarrollo ideal y escolar del estudiante. Adicionado a esto algunas familias se encuentra en situación de abandono ya que la pandemia ha acrecentado las carencias económicas que ya padecían.

7.7.7 Impacto de la propuesta en los beneficiarios directos e indirectos

Estudiantes con excelente manejo de autorregulación de sus emociones, fortalecimiento de sus habilidades y capacidades psicológicas, robustecimiento de sus talentos académicos; padres de familia con mayor comprensión y dedicación a sus hijos, familias fuertes y unidas, ejemplo para una comunidad carente de recursos socioeconómicos.

7.7.8 Impacto de la propuesta en los beneficiarios indirectos

Docentes comprometidos con los estudiantes y padres de familia en beneficio de los adolescentes entre 12 y 17 años para la autorregulación de sus emociones, fortalecimiento de sus habilidades y capacidades psicológicas, robustecimiento de sus talentos académicos.

7.7.9 Objetivos

Objetivo general

Desarrollar la autorregulación de sus emociones, fortalecimiento de sus habilidades y capacidades psicológicas, robustecimiento de sus talentos académicos a adolescentes de 12 a 17 años y padres de familia.

Objetivos específicos

Capacitar y aplicar el Proyecto de fortalecimiento de habilidades y capacidades psicológicas de la I.E. 6070 “Héroes del Alto Cenepa”.

Sensibilizar a los docentes sobre el desarrollo del Proyecto de fortalecimiento de habilidades y capacidades psicológicas que beneficiará a los adolescentes de la Institución Educativa.

7.7.10 Resultados esperados

Acciones a realizar	Posibles resultados
Capacitar y aplicar el Proyecto de fortalecimiento de habilidades y capacidades psicológicas de la I.E. 6070 “Héroes del Alto Cenepa”.	Estudiantes y padres de familia fortalecidos para desarrollar de manera eficaz y eficiente las estrategias para la mejora de sus habilidades psicológicas en los adolescentes I.E. 6070 “Héroes del Alto Cenepa”.
Sensibilizar a los docentes sobre el desarrollo del Proyecto de fortalecimiento de habilidades y capacidades psicológicas que beneficiará a los adolescentes de la Institución Educativa.	Los docentes tendrán una participación según su predisposición brindando las pautas a los adolescentes y padres de familia según el cronograma planificado al realizar los talleres en los puntos de encuentro para estudiantes sin conectividad del programa aprendo en comunidad, según lo designe la UGEL 01 en coordinación con la comunidad educativa, en beneficio de las familias vulnerables.

7.7.11 Costos de implementación de la propuesta

La implementación del programa se contará con los siguientes recursos:

Humanos:

- Directivos
- Todos los docentes de la institución educativa

- Estudiantes del nivel de secundaria.
- Padres de familia

Materiales

- Impresiones donadas por la ONG World Vision
- Papelógrafos, plumones, colores, cinta mastenking, goma, cada docente asumirá para desarrollar los talleres con sus propios estudiantes.

REFERENCIAS

- Acosta, F., & Clavero, F. (2018). Predictores de la Felicidad y la Inteligencia Emocional en la Educación Secundaria. *Revista Colombiana de Psicología*, 27(1), 71–84. <https://doi.org/10.15446/rcp.v27n1.62705>
- Acosta, R. (2017). La inteligencia emocional en las prácticas políticas democráticas y educativas. *Analecta Política*, 7(13), 357–374. <https://doi.org/10.18566/apolit.v7n13.a07>
- Agirre, I., Rodríguez, A., & Revuelta, L. (2019). El impacto del apoyo social y la inteligencia emocional percibida sobre el rendimiento académico en Educación Secundaria. *European Journal of Investigation in Health, Psychology and Education*, 9(2), 109. <https://doi.org/10.30552/ejihpe.v9i2.324>
- Alarcon, A., Munera, L., & Montes, A. (2017). La teoría fundamentada en el marco de la investigación educativa. *Saber, Ciencia y Libertad*, 12(1), 236–245. <https://doi.org/10.18041/2382-3240/saber.2017v12n1.1475>
- Alvarado, P. (2015). Efecto de un programa basado en la inteligencia emocional para la mejora de la resiliencia en alumnos del quinto grado de secundaria en situación de pobreza. *In Crescendo*, 2(1), 224–234. Retrieved from <http://revistas.uladech.edu.pe/index.php/increscendo/article/view/920>
- Bar-On. (2006). The Bar-On model of emotional-social intelligence (ESI). *Psicothema*, 18, 13–25. Retrieved from http://www.eiconsortium.org/pdf/baron_model_of_emotional_social_intelligence.pdf
- Barahona, L. ., & Alegre, A. (2016a). Inteligencia emocional y TDAH: Un análisis comparativo en estudiantes de Lima Metropolitana. *Propósitos y Representaciones*, 4(1), 61–88. <https://doi.org/10.20511/pyr2016.v4n1.87>
- Barahona, L., & Alegre, A. (2016b). Inteligencia emocional y TDAH: Un análisis comparativo en estudiantes de Lima Metropolitana. *Propósitos y*

Representaciones, 4(1), 61–87. <https://doi.org/10.20511/pyr2016.v4n1.87>

Bernal, A. (2010). *Metodología de la Investigación* (3rd ed., Vol. 4; PEARSON EDUCACION, Ed.). Retrieved from <http://marefateadyan.nashriyat.ir/node/150>

Boehs, A., Boehs, C., Manfrini, G., & Pereira, E. (2018). Processo De Busca De Famílias Para a Coleta De Dados Em Pesquisa Qualitativa. *Texto & Contexto - Enfermagem*, 27(3), 1–8. <https://doi.org/10.1590/0104-07072018000670017>

Broc, M. A. (2019). Inteligencia emocional y rendimiento académico en alumnos de educación secundaria obligatoria. *Revista Española de Orientación y Psicopedagogía*, 30(1), 75–92. <https://doi.org/https://doi.org/10.5944/reop.vol.30.num.1.2019.25195>

Calderon, A., & Cuaresma, O. (2017). *Características de las publicaciones sobre educación médica en el Perú publicadas en revistas indizadas en Medline, Scielo, Lilacs y Alicia Concytec*. Retrieved from <https://hdl.handle.net/20.500.12866/635>

Camacho, N., Ordoñez, J., Roncancio, M., & Vaca, P. (2017). Convivencia escolar y cotidianidad: una mirada desde la inteligencia emocional * School life and everyday life: a look from the emotional intelligence Convivência escolar e vida cotidiana: uma visão a partir da inteligência emocional. *Revista Educación y Desarrollo Social*, 11(1), 24–47. Retrieved from <http://dx.doi.org/10.18359/reds.2649>

Cañero, M., Mónaco, E., & Montoya, I. (2019). La inteligencia emocional y la empatía como factores predictores del bienestar subjetivo en estudiantes universitarios. *European Journal of Investigation in Health, Psychology and Education*, 9(1), 19–29. <https://doi.org/10.30552/ejihpe.v9i1.313>

Carranza, G., Rosemary, V., Baca, R., & Job, G. (2020). Inteligencia Emocional y agresión en estudiantes del nivel secundaria. *UCV - HACER: Revista de Investigación y Cultura*, 9(1), 55–63. Retrieved from <https://dialnet.unirioja.es/servlet/articulo?codigo=7946086>

- CNE. (2019). Proyecto Educativo Nacional al 2036. *Todos Somos Educadores*, pp. 1–179. Retrieved from <https://www.cne.gob.pe/uploads/publicaciones/2020/proyecto-educativo-nacional-al-2036.pdf>
- Cobos, L., Fluja, J. M., & Gómez, I. (2017). Inteligencia emocional y su papel en el ajuste psicológico en la adolescencia. *Anales de Psicología*, 33(1), 66–73. <https://doi.org/10.6018/analesps.33.1.240181>
- Costa, A., & Faria, L. (2020). Construção e Validação da Escala de Teorias Implícitas de Inteligência Emocional (TIIE) no Contexto Escolar. *Revista Iberoamericana de Diagnóstico y Evaluación – e Avaliação Psicológica*, 54(1), 57–68. <https://doi.org/10.21865/ridep54.1.05>
- Esnaola, I., Revuelta, L., Ros, I., & Sarasa, M. (2017). The development of emotional intelligence in adolescence. *Anales de Psicología*, 33(2), 327–333. <https://doi.org/10.6018/analesps.33.2.251831>
- Fierro, S., Almagro, B. J., & Sáenz, B. P. (2019). Psychological needs, motivation and emotional intelligence in Physical Education. *Revista Electrónica Interuniversitaria de Formación Del Profesorado*, 22(2). <https://doi.org/10.6018/reifop.22.2.345241>
- Forero, L. G. (2020). Guia Normas APA Septima 7ª Edición 2020. In *Universidad de La Salle*. Retrieved from <https://ciencia.lasalle.edu.co/optometria%0ACitación>
- Galeano, M. (2004). *Diseño de proyectos en la investigación cualitativa*. Retrieved from [https://books.google.es/books?hl=es&lr=&id=Xkb78OSRMI8C&oi=fnd&pg=PA11&dq=Patrones+en+la+investigación+cualitativa&ots=zsEvfWQGsQ&sig=8wgnA1t7xdjFdKgcID8DW8JGYw#v=onepage&q=Patrones en la investigación cualitativa&f=false%0Ahttps://books.google.es/books?](https://books.google.es/books?hl=es&lr=&id=Xkb78OSRMI8C&oi=fnd&pg=PA11&dq=Patrones+en+la+investigación+cualitativa&ots=zsEvfWQGsQ&sig=8wgnA1t7xdjFdKgcID8DW8JGYw#v=onepage&q=Patrones+en+la+investigación+cualitativa&f=false%0Ahttps://books.google.es/books?)
- García, L., Quintana, C., & Rey, L. (2020). Cibervictimización y satisfacción vital en adolescentes: La inteligencia emocional como variable mediadora. *Revista de Psicología Clínica Con Niños y Adolescentes*, 7(1), 38–45.

<https://doi.org/10.21134/RPCNA.2020.07.1.5>

Goleman, D. (2019). La Inteligencia Emocional. Por qué es mas importante que el coeficiente intelectual. In *Ediciones B. Argentina S. A.* (6°).

González-Yubero, S., Lázaro-Visa, S., & Palomera, R. (2020). ¿Qué Aporta la Inteligencia Emocional al Estudio de los Factores Personales Protectores del Consumo de Alcohol en la Adolescencia? *Psicología Educativa*, 27(1), 27–36. <https://doi.org/10.5093/psed2020a13>

Hernandez, R., Fernandez, R., & Baptista, P. (2014). *Metodología de la Investigación* (6°; McGRAW-HILL, Ed.). <https://doi.org/https://doi.org/10.18041/978-958-8981-45-1>

Hernández, R., & Mendoza, C. (2018). Metodología de la investigación las rutas cuantitativa,cualitativa y mixta. In Mc Graw-Hill Interamericana (Ed.), *Me Graw Hill Education* (Vol. 66). <https://doi.org/-> ISBN 978-92-75-32913-9

Hurtado, S., & Rivera, F. (2006). El requerimiento del marco epistemológico en las tesis De Post Grado. *Gestión En El Tercer Milenio*, 9(17), 103–105. <https://doi.org/https://doi.org/10.15381/gtm.v9i17.9327>

Jimenez, M., Esnaola, I., & Axpe, I. (2019). Capacidad predictiva de la inteligencia emocional en el bienestar subjetivo de los adolescentes. *Revista Interuniversitaria de Formación Del Profesorado*, 33(2), 127–144. Retrieved from <https://www.redalyc.org/journal/274/27466853008/html/>

Keyes, C. (1998). Social Psychology Quarterly. *American Sociological Association*, 61(2), 121–140. <https://doi.org/https://doi.org/10.2307/2787065>

Ledesma, M., & Burgos, L. (2018). Emotional intelligence and social education in the educational context. *Revista Electronica de Investigacion Educativa*, (December 2018). Retrieved from <https://www.researchgate.net/publication/341450896>

Macías, M. (2002). Las múltiples inteligencias. *PSICOLOGIA DESDE EL CARIBE*, 10, 27–38. Retrieved from <https://www.redalyc.org/pdf/213/21301003.pdf>

- Malaga, J., Vera, G., & Oliveros, R. (2008). Tipos, métodos y estrategias de investigación científica. *Pensamiento y Accion*, 5(1), 145–154.
- Mardones, R., Martínez, J., & Salas, G. (2018). Qualitative methodological designs as presented in high-impact open access social science journals. *Qualitative Methodological Designs as Presented in High-Impact Open Access Social Science Journals*, 19(1), 18. <https://doi.org/10.17169/fqs-19.1.2656>
- Martinez, A., Piqueras, J., & Ramos, V. (2010). Inteligencia emocional en la salud física y mental. *Electronic Journal of Research in Educational Psychology*, 8(2), 861–890. Retrieved from <https://www.redalyc.org/articulo.oa?id=293122002020>
- Molero, P., Jiménez, J. L., Arrebola, R., Ruz, R., Martínez, A., & Valero, G. (2018). La inteligencia emocional en la formación y desempeño docente : Una Revisión Sistemática. *Revista Española de Orientación y Psicopedagogía*, 29(2), 128–142. <https://doi.org/https://doi.org/10.5944/reop.vol.29.num.2.2018.23157>
- Moscoso, L., & Diaz, L. (2018). Aspectos éticos en la investigación cualitativa con niños. *Revista Latinoamericana de Bioética*, 18(1), 51–67. <https://doi.org/https://doi.org/10.18359/rlbi.2955>
- Nakano, T., Torre, I., & Oliveira, A. (2019). Relação entre inteligência e competências socioemocionais em crianças e adolescentes. *Revista de Psicologia*, 37(2), 407–424. <https://doi.org/10.18800/psico.201902.002>
- Noreña, A., Alcaraz, N., Rojas, J., & Rebolledo, D. (2012). Aplicabilidad de los criterios de rigor y éticos en la investigación cualitativa. *Aquichán*, 12(3), 263–274. Retrieved from <http://www.scielo.org.co/pdf/aqui/v12n3/v12n3a06.pdf>
- Ostos, M., Méndez, J., Jénica, M., Cuadros, L., Huayta-franco, Y. J., Torres, S., ... Flores, E. (2021). Emotional Intelligence in Elementary School Students: Theoretical Review. *Turkish Online Journal of Qualitative Inquiry (TOJQI)*, 12(7), 854–862. Retrieved from <https://www.tojqi.net/index.php/journal/article/view/2505/1641>

- Page, M. J., McKenzie, J. E., Bossuyt, P. M., Boutron, I., Hoffmann, T. C., Mulrow, C. D., ... Moher, D. (2021). The PRISMA 2020 statement: An updated guideline for reporting systematic reviews. *International Journal of Surgery*, 88, 1–11. <https://doi.org/10.1016/j.ijisu.2021.105906>
- Page, M., Moher, D., Bossuyt, P., Boutron, I., Hoffmann, T., Mulrow, C., ... Mckenzie, J. (2021). PRISMA 2020 explanation and elaboration: Updated guidance and exemplars for reporting systematic reviews. *The BMJ*, 372. <https://doi.org/10.1136/bmj.n160>
- Pegalajar, M. D. C., & Colmenero, M. J. (2017). Inteligencia emocional en alumnado de Educación Secundaria en contextos multiculturales. *Electronic Journal of Research in Education Psychology*, 12(33), 325–342. <https://doi.org/10.25115/ejrep.33.13132>
- Plasencia, C. (2008). EBSCO: un recurso de información de excelencia al servicio de los profesionales cubanos. *Medisan*, 12(4), 1–3. Retrieved from <https://www.redalyc.org/pdf/3684/368445249001.pdf>
- Portillo, S. A. (2018). La inteligencia emocional en educación primaria y su relación con el rendimiento académico. *Revista Electrónica Educare (Educare Electronic Journal)*, 22(3), 1–15. <https://doi.org/doi:10.15359/ree.22-3.11>
- Pozo, T., Sánchez, B., Costa, J., & Corbi, R. (2018). Training course on emotional intelligence: The experience of emotional intelligence in a secondary education project. *Publicaciones de La Facultad de Educacion y Humanidades Del Campus de Melilla*, 48(2), 235–255. <https://doi.org/10.30827/PUBLICACIONES.V48I2.8342>
- Pulido, F., & Herrera, F. (2020). Opposite emotional states and emotional intelligence in adolescence. *Psicología Desde El Caribe*, 37(1), 70–90. <https://doi.org/http://dx.doi.org/10.14482/psdc.37.1.155.71>
- Revilla, L. N., & Molina, P. B. (2018). Inteligencia Emocional y liderazgo en docentes de la Universidad San Martin de Porres Filial Sur, Arequipa 2017. *Revoista*

Científica Investigación Andina, 18(2), 161–168.
<https://doi.org/http://dx.doi.org/10.35306/rev.%20cien.%20univ..v18i2.623>

Rey, L., Quintana, C., Mérida, S., & Extremera, N. (2018). Emotional intelligence and peer cyber-victimisation in adolescents: Gender as moderator. *Comunicar*, 26(56), 09–18. <https://doi.org/10.3916/C56-2018-01>

Rodríguez, D. (2020). Emotional intelligence profiles at the end of primary education and academic performance. *Revista Latinoamericana de Psicología*, 52(1), 218–225. <https://doi.org/10.14349/RLP.2020.V52.21>

Ruiz, D., Cejudo, J., & Pérez, J. (2019). Compendium and analysis of measures of ability emotional intelligence [Compendio y análisis de medidas de evaluación de la inteligencia emocional capacidad]. *Revista Iberoamericana de Diagnostico y Evaluacion Psicologica*, 51(2), 99–115. Retrieved from <https://www.scopus.com/inward/record.uri?eid=2-s2.0-85065986556&doi=10.21865%2FRIDEP51.2.08&partnerID=40&md5=f7be8307829570053071d2f2c96ca44a>

Ruiz, P., & Carranza, R. F. (2018). Emotional intelligence, gender and family environment in Peruvian adolescents. *Acta Colombiana de Psicología*, 21(2), 188–199. <https://doi.org/10.14718/ACP.2018.21.2.9>

Sanmartín, R., González, C., & Vicent, M. (2018). Inteligencia emocional en alumnado de formación profesional. Diferencias en función del curso, del género y de la edad. *Educar*, 54(1), 229–245. <https://doi.org/https://doi.org/10.5565/rev/educar.797>

Sporzon, G., & López, M. (2021). Evaluation of emotional intelligence and prosocial behavior and their correlation among primary education students. *Estudios Sobre Educacion*, 40, 51–73. <https://doi.org/10.15581/004.40.51-73>

Strauss, A., & Corbin, J. (2002). Bases de la investigación cualitativa. Técnicas y procedimientos para desarrollar a teoría fundamentada. In *Bases de la investigación cualitativa: técnicas y procedimientos para desarrollar la teoría fundamentada*. Retrieved from

http://www.academia.edu/download/38537364/Teoria_Fundamentada.pdf

- Ticona, L., & Cancino, S. (2017). Inteligencia emocional, autoestima y prevención de conductas de riesgo de los adolescentes. *Ciencia y Desarrollo*, 3(2), 122–129. <https://doi.org/https://doi.org/10.33326/26176033.2003.7.139>
- Torres, B., & Pérez, M. (2019). The value of emotional intelligence to learn mathematics. *Sciéndo*, 22(3), 199–205. <https://doi.org/10.17268/sciendo.2019.026>
- Urquijo, I., & Extremera, N. (2017). Satisfacción académica en la universidad: relaciones entre inteligencia emocional y engagement académico. *Electronic Journal of Research in Education Psychology*, 15(3), 553–573. <https://doi.org/10.25115/ejrep.43.16064>
- Usán, P., & Salavera, C. (2019). El rendimiento escolar, la inteligencia emocional y el engagement académico en adolescentes. *Electronic Journal of Research in Education Psychology*, 17(47), 5–26. <https://doi.org/https://doi.org/10.25115/ejrep.v17i47.1879>
- Usán, P., Salavera, C., & Teruel, P. (2019). Una aproximación a las relaciones de la inteligencia emocional con el burnout y engagement académico en estudiantes de Educación Secundaria Obligatoria. *Electronic Journal of Research in Education Psychology*, 17(3), 541–560. <https://doi.org/10.25115/ejrep.v17i49.2306>
- Valderrama, S. (2013). *Pasos para elaborar proyectos de Investigación Científica. Cuantitativa, cualitativa y mixta* (2º; E. S. M. E.I.R.L., Ed.).
- Valiente, C., Arguedas, M., Marcos, R., & Martínez, M. (2020). Fortaleza psicológica adolescente: relación con la inteligencia emocional y los valores. *Aula Abierta*, 49(4), 385–394. <https://doi.org/10.17811/rifie.49.4.2020.385-394>
- Vaquero, M., Amado, D., Sánchez, D., Sánchez, P., & Iglesias, D. (2020). Emotional intelligence in adolescence: Motivation and physical activity. *Revista Internacional de Medicina y Ciencias de La Actividad Física y Del Deporte*,

20(77), 119–131. <https://doi.org/10.15366/rimcafd2020.77.008>

Varela, M., & Vives, T. (2016). Autenticidad y calidad en la investigación educativa cualitativa: multivocalidad. *Investigación En Educación Médica*, 5(19), 191–198. <https://doi.org/10.1016/j.riem.2016.04.006>

ANEXOS

Anexo 1 Matriz de categoría y subcategoría apriorística

Matriz de Categorías y sub categorías de la variable inteligencia emocional adolescente

Matriz de categorías y subcategorías apriorísticas							
Ámbito temático	Problema de investigación	Pregunta de investigación	Objetivo general	Objetivos específicos	Categorías	Sub categorías	Criterio
Inteligencia emocional adolescente	Manejo inadecuado de estrategias para poder desarrollar la inteligencia emocional en los adolescentes	¿Cuáles son las investigaciones relevantes y significativas al analizar los aportes académicos para el desarrollo de la inteligencia emocional adolescente, entre los años 2016 al 2021?	Analizar los aportes académicos para el desarrollo de la inteligencia emocional en los adolescentes, entre los años 2016 al 2021	Identificar la cantidad de artículos de fuentes indizadas en relación a la inteligencia emocional que se han publicado durante el año 2016 hasta el año 2021.	2016-2021	2016-2017	Inteligencia emocional adolescente
						2018-2019	
						2020-2021	
				Identificar los países en los cuales se ha publicado los artículos indizados relacionados a la inteligencia emocional adolescente	Países	Brasil Colombia Costa Rica Ecuador España Perú	Cantidad de aportes
				Identificar los motores de búsqueda donde se ubicaron los artículos científicos sobre la inteligencia emocional adolescente	Motores de búsqueda	Scopus ALICIA EBSCO ProQuest	Cantidad de aportes
						Cuasi experimentales	

<p>Analizar los diseños empleados en los artículos de revistas indizadas en relación a la inteligencia emocional adolescente</p>	<p>Diseños experimentales Diseños no experimentales Diseño fenomenológico</p>	<p>Correlacional-causal Correlacional - descriptivo Descriptiva - interpretativa</p>	<p>Nivel de significancia</p>
<p>Identificar factores relacionados a la inteligencia emocional adolescente, publicado en los artículos encontrados</p>	<p>Factores</p>	<p>Perfil del estudiante Cognitivo Autorregulación emocional Perfil del estudiante y cognitivo Perfil del estudiante y autorregulación emocional</p>	<p>Comparación y asociación</p>
<p>Analizar aspectos de género, edad, estrés, ansiedad, autoestima y motivación en relación con la inteligencia emocional adolescente</p>	<p>Aspectos</p>	<p>Género Edad Estrés Ansiedad Autoestima Motivación TDAH Género y edad Estrés y ansiedad</p>	<p>Comparación y asociación</p>

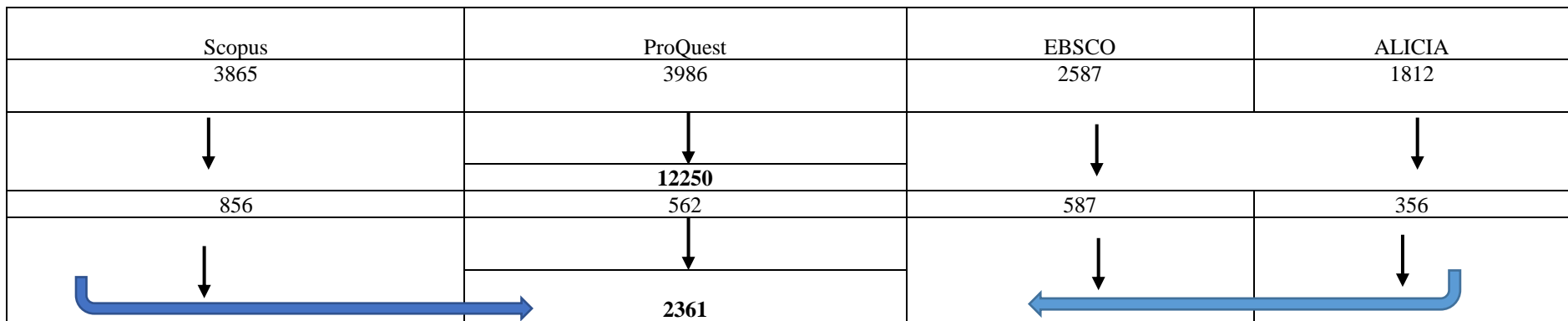
Anexo 2 Matriz de la bitácora

Ficha de registro de resultado más relevante de los filtros realizados en la investigación

Bitácora de búsqueda primer filtro: adolescent emotional intelligence			
Motor de búsqueda	Fecha de búsqueda	Ecuación	Número de resultados
Scopus	15/04/21	adolescent emotional intelligence	3865
ProQuest	15/04/21	adolescent emotional intelligence	3986
EBSCO	16/04/21	adolescent emotional intelligence	2587
ALICIA	17/04/21	adolescent emotional intelligence	1812

Scopus	ProQuest	EBSCO	ALICIA
3865	3986	2587	1812
↓	↓	↓	↓
856	562	587	356

Bitácora de búsqueda: segundo filtro de la variable "adolescent emotional intelligence"			
Motor de búsqueda	Fecha de búsqueda	Ecuación	Número de resultados
Scopus	30/04/21	"adolescent emotional intelligence"	856
ProQuest	30/04/21	"adolescent emotional intelligence"	562
EBSCO	02/05/21	"adolescent emotional intelligence"	587
ALICIA	03/05/21	"adolescent emotional intelligence"	356



**Bitácora de búsqueda: tercer filtro de la variable
“adolescent” + “emotional” + “intelligence”**

Motor de búsqueda	Fecha de búsqueda	Ecuación	Número de resultados
Scopus	15/05/21	“adolescent” + “emotional” + “intelligence”	56
ProQuest	15/05/21	“adolescent” + “emotional” + “intelligence”	48
EBSCO	18/05/21	“adolescent” + “emotional” + “intelligence”	67
ALICIA	20/05/21	“adolescent” + “emotional” + “intelligence”	55

Scopus	ProQuest	EBSCO	ALICIA
3 865	3 986	2 587	1 812
↓	↓	↓	↓
856	12 250	922	04
↓	↓	↓	↓
56	2361	67	55
	48		
	226		

Bitàcora de búsqueda: cuarto filtro
“adolescent” + “emotional” + “intelligence” - "social"- "conduct"

Motor de búsqueda	Fecha de búsqueda	Ecuación	Número de resultados
Scopus	25/06/21	“adolescent” + “emotional” + “intelligence” – “social” – “conduct”	12
ProQuest	25/06/21	“adolescent” + “emotional” + “intelligence” – “social” – “conduct”	16
EBSCO	28/06/21	“adolescent” + “emotional” + “intelligence” – “social” – “conduct”	11
ALICIA	30/06/21	“adolescent” + “emotional” + “intelligence” – “social” – “conduct”	6

Scopus	ProQuest	EBSCO	ALICIA
3 865	3 986	2 587	1 812
↓	↓	↓	↓
856	12250	922	04
↓	↓	↓	↓
56	2361	67	55
↓	↓	↓	↓
12	48	11	6
↓	↓	↓	↓
12	226	11	6
↓	↓	↓	↓
12	16	11	6
↓	↓	↓	↓
12	45	11	6

ANEXO 3

MATRIZ DE SISTEMATIZACIÓN DE LA VARIABLE

N°	AUTOR	AÑO	TÍTULO	TRADUCCIÓN	REVISTA	VOLUMEN	NÚMERO	BIBLIOTECA ONLINE	PAÍS	RANGO DE PÁGINA	URL/DOI
1	Sporzon & López	2021	Evaluación de la inteligencia emocional y la conducta prosocial y su correlación en alumnado de Educación Primaria	-	Estudios sobre Educación	40	3	Scopus	España	51 - 73	DOI: 10.15581/004.40.51-73
2	Pulido & Herrera	2020	Estados emocionales contrapuestos e inteligencia emocional en la adolescencia	-	Psicología desde el Caribe	37	1	ProQuest	España	70 - 90	http://dx.doi.org/10.14482/psdc.37.1.155.71
3	Valiente et al.	2020	Fortaleza psicológica adolescente: relación con la inteligencia emocional y los valores	-	Aula Abierta	49	4	Scopus	España	385 - 394	https://doi.org/10.17811/rifie.49.4.2020.385-394
4	Agirre et al.	2019	El impacto del apoyo social y la inteligencia emocional percibida sobre el rendimiento académico en Educación Secundaria	-	European Journal of Investigation in Health, Psychology and Education	9	2	EBSCO	España	109 - 118	https://doi.org/10.30552/ejihpe.v9i2.324
5	Cañero et al.	2019	La inteligencia emocional y la	-	European Journal of Investigation	9	1	EBSCO	España	19 - 29	https://doi.org/10.30552/ejihpe.v9i1.313

			empatía como factores predictores del bienestar subjetivo en estudiantes		in Health, Psychology and Education						
6	Fierro et al.	2019	Necesidades psicológicas, motivación e inteligencia emocional en Educación Física	-	Revista Electrónica Interuniversitaria de Formación del Profesorado (REIFOP)	22	2	Scopus	España	167 - 186	http://dx.doi.org/10.6018/reifop.22.2.345241
7	Jimenez et al.	2019	Capacidad predictiva de la inteligencia emocional en el bienestar subjetivo de los adolescentes	-	Revista Electrónica Interuniversitaria de Formación del Profesorado (REIFOP)	33	2	EBSCO	España	127 - 144	https://www.redalyc.org/journal/274/27466853008/html/
8	Nakano et al.	2019	Relação entre inteligência e competências socioemocionais em crianças e adolescentes	Relación entre la inteligencia y las habilidades socioemocionales en niños y adolescentes	Revista de Psicología	37	2	Scopus	Brasil	407 - 424	https://doi.org/10.18800/psico.201902.002
9	Usán et al.	2019	Una aproximación a las relaciones de la inteligencia emocional con el burnout y engagement académico en estudiantes de Educación Secundaria Obligatoria	-	Rendimiento académico, inteligencia emocional y compromiso académico en adolescentes	17	3	Scopus	España	541 - 560	http://dx.doi.org/10.25115/ejrep.v17i49.2306
10	Usán & Salavera	2019	Academic performance, emotional intelligence and academic	Rendimiento académico, inteligencia emocional y compromiso	Rendimiento académico, inteligencia emocional y compromiso	17	1	Scopus	España	5 - 26	http://repositorio.ual.es/bitstream/handle/10835/7547/1879-7049-1-PB%20%281%29.pdf?sequence=2&isAllowed=y

			engagement in adolescents	académico en adolescentes	académico en adolescentes						
11	Acosta & Clavero	2018	Predictores de la Felicidad y la Inteligencia Emocional en la Educación Secundaria	-	Revista Colombiana de Psicología	27	1	ProQuest	Colombia	71 - 84	http://dx.doi.org/10.15446/rcp.v27n1.62705
12	Ledesma & Burgos	2018	Inteligencia emocional y educación social en el contexto educativo	-	Revista Electrónica de Investigación Educativa	3	1	Scopus	Ecuador	18 - 25	https://www.researchgate.net/publication/341450896
13	Portillo	2018	La inteligencia emocional en educación primaria y su relación con el rendimiento académico	-	Revista Electrónica Educare	22	3	EBSCO	Costa Rica	1 - 15	http://dx.doi.org/10.15359/ree.22-3.11
14	Ruiz & Carranza	2018	Inteligencia emocional, género y clima familiar en adolescentes peruanos	-	Acta Colombiana de Psicología	21	2	ALICIA	Colombia	188 - 199	http://www.dx.doi.org/10.14718/ACP.2018.21.2.9
15	Sanmartín et al.	2018	Inteligencia emocional en alumnados. Diferencias en función del curso, del género y de la edad	-	Educar	54	1	Scopus	España	229 - 245	https://doi.org/10.5565/rev/educar.797
16	Camacho et al.	2017	Convivencia escolar y cotidianidad: una mirada desde la inteligencia emocional	-	Revista Educación y Desarrollo Social	11	1	EBSCO	Colombia	24 - 47	http://dx.doi.org/10.18359/reds.2649
17	Cobos et al.	2017	Inteligencia emocional y su	-	Anales de psicología	33	1	ProQuest	España	66 - 73	http://dx.doi.org/10.6018/analesps.33.1.240181

			papel en el ajuste psicológico en la adolescencia								
18	Esnaola et al.	2017	The development of emotional intelligence in adolescence	El desarrollo de la inteligencia emocional en la adolescencia	Anales de psicología	33	2	Scopus	España	327 - 333	http://dx.doi.org/10.6018/analesps.33.2.251831
19	Ticona & Cancino	2017	Inteligencia emocional, autoestima y prevención de conductas de riesgo de los adolescentes	-	Ciencia y Desarrollo	3	2	ALICIA	Perú	122 - 129	DOI: 10.33326/26176033.2003.7.139
20	Urquijo & Extremera	2017	Satisfacción académica en la universidad: relaciones entre inteligencia emocional y engagement académico	-	Electronic Journal of Research in Educational Psychology	15	3	Scopus	España	553 - 573	http://dx.doi.org/10.14204/ejrep.43.16064
21	Barahona & Alegres	2016	Inteligencia emocional y TDAH: Un análisis comparativo en estudiantes de Lima Metropolitana	-	Propósitos y Representaciones	4	1	EBSCO	Perú	61 - 87	http://dx.doi.org/10.20511/pyr2016.v4n1.87

ANEXO 4
FICHA DE REGISTRO

N°	REFERENCIA	PROBLEMA	OBJETIVO	POBLACIÓN/ MUESTRA	ENFOQUE/ DISEÑO	INSTRUMENTO	ESTADÍSTI CO	VARIABLES	HIPÓTESIS	RESULTADOS	APORTES	RECOMENDAC IONES
1	Sporzon, G., & López, M. (2021). Evaluation of emotional intelligence and prosocial behavior and their correlation among primary education students. <i>Estudios Sobre Educacion</i> , 40, 51–73. https://doi.org/10.15581/004.40.51-73	¿Existe relación entre la inteligencia emocional y la conducta prosocial del alumnado que participa en el estudio?	Estudiar si existe relación entre la inteligencia emocional y la conducta prosocial del alumnado que participa en el estudio.	238/229 estudiantes	Cuantitativo/ Investigación no experimental	Emotional Quotient Inventory: Young Version (EQ-i: YV) Escala de Conducta Prosocial (ECP)	R CUADRADO	V1: Inteligencia emocional V2: Conducta prosocial	La inteligencia emocional se relaciona con la conducta prosocial del alumnado que participa en el estudio	Se evidencian niveles medio-altos de inteligencia emocional y conducta prosocial en el alumnado, la existencia de una relación directamente proporcional entre inteligencia emocional y conducta prosocial, y la relevancia de la dimensión interpersonal como factor predictor de la conducta prosocial.	La inteligencia emocional y la conducta prosocial debe tener además de apoyarse de datos cuantitativos debería de hacerlo de datos cualitativos.	La inteligencia emocional además de un abordaje curricular y disciplinar, debe tener un carácter transversal.
2	Pulido, F., & Herrera, F. (2020). Opposite emotional states and emotional intelligence in adolescence. <i>Psicología Desde El Caribe</i> , 37(1), 70–90.	¿Existe relación entre los tipos y niveles de ansiedad y felicidad y la inteligencia emocional?	Estudiar los tipos y niveles de ansiedad, felicidad e inteligencia emocional.	-/811 alumnos	Cuantitativo/ Investigación no experimental	State-Trait Anxiety Inventory for Children [STAIC]	t de Student	V1: Tipos y niveles de ansiedad y felicidad V2: Inteligencia emocional	La inteligencia emocional se relaciona con los tipos y niveles de ansiedad y felicidad.	Los resultados reflejan niveles medio-bajos en ansiedad y medio-altos en felicidad. No se ha halló relación estadísticamente significativa entre ansiedad e IE, pero sí en el caso de la felicidad.	Importancia del contexto cultural sobre el bienestar psicológico. Personas con un grado alto de bienestar presentan un desarrollo emocional más saludable.	-

	https://doi.org/http://dx.doi.org/10.14482/psdc.37.1.155.71											
3	Valiente, C., Arguedas, M., Marcos, R., & Martínez, M. (2020). Fortaleza psicológica adolescente: relación con la inteligencia emocional y los valores. <i>Aula Abierta</i> , 49(4), 385–394. https://doi.org/10.17811/rifie.49.4.2020.385-394	¿Existe relación entre la inteligencia emocional y los valores?	Comprobar las relaciones entre inteligencia emocional, los valores, la autoestima, el optimismo y tolerancia a la frustración en población adolescente.	-/161 estudiantes	Cuantitativo/ Investigación no experimental	Trait Meta-Mood Scale, en su adaptación español denominada Escala para la Evaluación de la Expresión, Manejo y Reconocimiento de Emociones TMMS-24 Cuestionario de Gratitud GQ-6 (McCullough, Emmons y Tsang, 2002)	Estadístico F de Snedecor	V1: Inteligencia emocional V2: Valores	La inteligencia emocional se relaciona con los valores	Se observan relaciones positivas entre autoestima, optimismo y tolerancia a la frustración y las variables claridad emocional, reparación emocional, compromiso social y gratitud.	Seguir realizando estudios que aporten información relevante tanto a investigadores como a profesionales de la enseñanza para conseguir un mayor ajuste psicológico, el incremento de los sentimientos de bienestar, de satisfacción vital y, por consiguiente, adecuados niveles de bienestar y salud mental.	Se necesitan intervenciones programadas en educación emocional, como pieza clave del desarrollo del bienestar personal y psicológico y, en consecuencia, de una adecuada salud mental adolescente.
4	Agirre, I., Rodríguez, A., & Revuelta, L. (2019). El impacto del apoyo social y la inteligencia emocional percibida sobre el rendimiento académico en Educación Secundaria. <i>European Journal of Investigation in Health, Psychology</i>	¿Existe influencia del apoyo social y de la inteligencia emocional percibida sobre el rendimiento académico del alumnado de Educación Secundaria Obligatoria y Bachillerato?	Examinar la influencia directa de las principales fuentes de apoyo social y de la inteligencia emocional percibida sobre el rendimiento académico del alumnado de Educación Secundaria	-/850 estudiantes	Cuantitativo/ Investigación no experimental	Relational Support Inventory (RSI) para medir el apoyo social Trait Meta-Mood Scale (TMMS-22) para evaluar la inteligencia emocional percibida	Estadístico de Levene y correlaciones dos a dos de Pearson	V1: Apoyo social V2: Inteligencia emocional V3: Rendimiento Académico	El apoyo social y la inteligencia emocional influye en el rendimiento académico del alumnado de Educación Secundaria Obligatoria y Bachillerato	El apoyo que el alumnado percibe tener de su familia y docentes tiene un efecto directo y relevante sobre el logro académico en la Educación Secundaria	Ha aportado evidencias sobre la relación indirecta entre la IEP y el éxito escolar.	Destaca la importancia del apoyo de la familia y del profesorado en el ajuste sociopersonal en comparación con la inteligencia emocional percibida durante este periodo educativo.

	and Education, 9(2), 109. https://doi.org/10.30552/ejihp.e.v9i2.324		Obligatoria y Bachillerato									
5	Cañero, M., Mónaco, E., & Montoya, I. (2019). La inteligencia emocional y la empatía como factores predictores del bienestar subjetivo en estudiantes universitarios. <i>European Journal of Investigation in Health, Psychology and Education</i> , 9(1), 19–29. https://doi.org/10.30552/ejihp.e.v9i1.313	¿Existe relación entre la inteligencia emocional, empatía y el bienestar subjetivo?	Estudiar la relación entre inteligencia emocional, empatía y bienestar subjetivo	-/122 estudiantes	Cuantitativo/ Investigación no experimental	Trait Meta-Mood Scale-24 (TMMS-24), Basic Empathy Scale (BES), Satisfaction with Life Scale (SWLS) y Scale of Positive and Negative Experiences (SPANE)	Prueba t de Student	V1: Inteligencia emocional V2: Empatía V3: Bienestar subjetivo	La inteligencia emocional se relaciona con la empatía y el bienestar subjetivo	Influencia de las habilidades emocionales sobre el bienestar subjetivo	Un exceso de atención puede influir negativamente en el bienestar, mientras que la claridad y la reparación podrían considerarse predictores positivos del bienestar subjetivo.	Diseño e implementación de programas específicos de intervención que contribuyan al desarrollo de habilidades emocionales, que puedan contribuir a un incremento del bienestar subjetivo de los participantes.
6	Fierro, S., Almagro, B. J., & Sáenz, B. P. (2019). Psychological needs, motivation and emotional intelligence in Physical Education. <i>Revista Electrónica Interuniversitaria de Formación Del</i>	¿Existe relación entre las necesidades psicológicas básicas, la motivación, la inteligencia emocional, la satisfacción con la vida y el rendimiento académico en clase de educación física?	Analizar la relación entre las necesidades psicológicas básicas, la motivación, la inteligencia emocional, la satisfacción con la vida y el rendimiento académico	-/343 alumnos de educación secundaria	Cuantitativo/ Investigación no experimental	La adaptación al contexto educativo español de la Escala de Medición de las Necesidades Psicológicas Básicas, la Escala de Locus Percibido de Causalidad en EF, el Cuestionario de Inteligencia Emocional, la	Prueba T de Student Correlación de Pearson	V1: Necesidades psicológicas básicas V2: Inteligencia emocional V3: la motivación V4: Rendimiento Académico	Las necesidades básicas, la motivación, la inteligencia emocional se relacionan con el rendimiento académico en una clase de educación física.	Los resultados mostraron correlaciones positivas entre las necesidades psicológicas, los tipos de motivación más autodeterminados, la inteligencia emocional y posibles consecuencias como el rendimiento académico o la	-	Se resalta la importancia de las necesidades psicológicas básicas que podrán mejorar la motivación y aspectos emocionales de los alumnos, teniendo esto a su vez consecuencias sobre rendimiento académico o el

	Profesorado, 22(2). https://doi.org/10.6018/reifop.22.2.345241		en clase de educación física			Escala de Satisfacción con la Vida y la última calificación para medir el rendimiento académico				satisfacción con la vida.		bienestar psicológico.
7	Jiménez, M., Esnaola, I., & Axpe, I. (2019). Capacidad predictiva de la inteligencia emocional en el bienestar subjetivo de los adolescentes. Revista Interuniversitaria de Formación Del Profesorado, 33(2), 127–144. Retrieved from https://www.redalyc.org/journal/274/27466853008/html/	¿Existe la capacidad predictiva de la inteligencia emocional sobre el bienestar subjetivo?	Analizar la capacidad predictiva de la inteligencia emocional (habilidad y mixta) sobre el bienestar subjetivo (cognitivo y afectivo).	-/1030 estudiantes de educación secundaria	Cuantitativo/ Investigación no experimental	Trait Meta Mood Scale (TMMS; Salovey y Mayer, 1990) y el Emotional Quotient Inventory: Youth Version Short (EQ-i: YV- S; Bar-On y Parker, 2000); para medir el bienestar subjetivo se utilizaron la escala Satisfaction with Life Scale (SWLS; Diener, Emmons, Larsen, y Griffin, 1985) y el Positive and Negative Affect Schedule (PANAS; Watson, Clark, y Tellegen, 1988)	R CUADRADO	V1: Inteligencia emocional V2: Bienestar Subjetivo	La inteligencia emocional y su capacidad predictiva sobre el bienestar subjetivo	La inteligencia emocional predice el bienestar subjetivo de manera más significativa en la muestra femenina en comparación con la muestra masculina sin que se observen diferencias importantes en cuanto a la edad.	Aporta información interesante respecto a la capacidad predictiva de la IE (desde un modelo de habilidad y mixto), sobre los componentes cognitivo y afectivo del bienestar subjetivo en la adolescencia temprana y media	-
8	Nakano, T., Torre, I., & Oliveira, A. (2019). Relação entre inteligência e competências socioemocionais em crianças e	¿Existe relación entre la inteligencia y las habilidades socioemocionales?	Analizar la relación entre la inteligencia y las habilidades socioemocionales	-/362 estudiantes	Cuantitativo/ Investigación no experimental	Escala para evaluar las habilidades sociales y emocionales (Social and Emotional or Non-Cognitive Nationwide Assessment -	Prueba de Pearson	V1: Inteligencia V2: Habilidades socioemocionales	La inteligencia se relaciona con las habilidades socioemocionales	Relaciones significativas entre los seis factores que componen las competencias socioemocionales y la puntuación total de la	Incorporar las competencias socioemocionales en el currículo escolar	Es importante que las Instituciones educativas estimulen no solo la dimensión cognitiva sino también la

	adolescentes. Revista de Psicología, 37(2), 407–424. https://doi.org/10.18800/psico.201902.002					SENN). Razonamiento verbal (VR): doce preguntas, cada una de ellas con frases				medida de inteligencia		dimensión socioemocional
9	Usán, P., Salavera, C., & Teruel, P. (2019). Una aproximación a las relaciones de la inteligencia emocional con el burnout y engagement académico en estudiantes de Educación Secundaria Obligatoria. <i>Electronic Journal of Research in Education Psychology</i> , 17(3), 541–560. https://doi.org/10.25115/ejrep.v17i49.2306	¿Existe relación entre inteligencia emocional, el burnout y el engagement académico?	Analizar la relación entre la inteligencia emocional, el burnout y el engagement académico	-/1756 alumnos	Cuantitativo/ Investigación no experimental	Traid Meta-Mood Scale-24 (TMMS-24), el Maslach Burnout Inventory–Student Survey (MBI-SS) y la Utrecht Work Engagement Scale–Student (UWES-S).	R CUADRADO	V1: Inteligencia emocional V2: Burnout V3: Engagement académico	La inteligencia emocional se relaciona con el burnout y el engagement académico.	Relaciones positivas entre las dimensiones de la inteligencia emocional y el engagement académico de la misma manera que negativas del burnout con ambas	Los resultados de la investigación invitan a seguir investigando en el campo de la psicología educativa, de modo que nos permitan avanzar en la construcción del desarrollo personal y social del alumnado escolar.	Se desprende la importancia de la promoción de comportamientos adaptativos y habilidades emocionales que mejoren el desempeño escolar y la vida académica de los estudiantes en sus centros educativos.
10	Usan, P., & Salavera, C. (2019). Academic performance, emotional intelligence and academic engagement in adolescents. In <i>Electronic Journal of</i>	¿Existe relación entre la inteligencia emocional con el engagement académico y el rendimiento escolar?	Analizar la relación entre la inteligencia emocional, el engagement académico y el rendimiento escolar	-/3512 estudiantes	Cuantitativo/ Investigación no experimental	Traid Meta-Mood Scale-24 (TMMS-24), el Utrecht Work Engagement Scale–Student (UWES-S) y el rendimiento escolar se cuantificó a través de la nota	R CUADRADO	V1: Inteligencia emocional V2: Engagement académico V3: Rendimiento escolar	La inteligencia emocional se relaciona con el engagement académico y el rendimiento escolar	Relaciones positivas del rendimiento escolar con todas las dimensiones del engagement académico y la inteligencia emocional	Sería relevante abarcar otras variables relacionadas con las aquí estudiadas, como el género, el curso académico o el tipo de centro educativo, además de otros	Se desprende la necesidad de promover comportamientos adaptativos en el aula como facilitadores de las actitudes positivas hacia el desempeño escolar y mejora del

	Research in Educational Psychology (Vol. 17).					media del alumnado. Resultados.					aspectos psicológicos como la satisfacción y el bienestar de los estudiantes.	desarrollo integral y rendimiento escolar de los estudiantes.
11	Acosta, F., & Clavero, F. (2018). Predictores de la Felicidad y la Inteligencia Emocional en la Educación Secundaria. Revista Colombiana de Psicología, 27(1), 71–84. https://doi.org/10.15446/rcp.v27n1.62705	¿Existen predictores de la felicidad y la inteligencia emocional tales como edad, genero, cultura y status?	Analizar los predictores de felicidad e inteligencia emocional, considerando edad, género, cultura y estatus, así como contemplar las relaciones entre las variables	-/811 estudiantes	Cuantitativo/ Investigación no experimental	Para el constructo de felicidad fue usado un instrumento, elaborado para la ocasión, conformado por 40 ítems a los que se contestó con una escala tipo Likert de 4 puntos	Prueba t de Student	V1: Felicidad V2: Inteligencia emocional V3: Edad V4: Género	Los predictores de la felicidad y la inteligencia emocional, son la edad, el género, cultura y status.	Relación estadísticamente significativa y directamente proporcional entre felicidad e inteligencia emocional.	El trabajo puede utilizarse como réplica en contextos diferentes en otras investigaciones.	Desarrollar un programa de educación emocional cuyo objetivo sea desarrollar y mejorar las habilidades de manejo emocional
12	Ledesma, M., & Burgos, L. (2018). Emotional intelligence and social education in the educational context. Revista Electronica de Investigacion Educativa, (December 2018). Retrieved from https://www.researchgate.net/publication/341450896	¿Existe relación entre la inteligencia emocional y la educación social?	Analizar la relación entre la inteligencia emocional y la educación social	-/ 100 estudiantes	Cuantitativo/ Investigación no experimental	Se aplicó una encuesta reducida y adaptada al contexto, del Cuestionario de Emociones Primarias	Prueba t de Student	V1: Inteligencia emocional V2: Educación social	La inteligencia emocional se relaciona con la educación social.	Incidencia de emociones primarias en actividades interactivas en el aula de clase, espacios abiertos y alternativos, evaluaciones	-	Determinar que programas se están utilizando en los diversos contextos educativos y analizar los efectos asociados

13	Portillo, S. A. (2018). La inteligencia emocional en educación primaria y su relación con el rendimiento académico. Revista Electrónica Educare (Educare Electronic Journal), 22(3), 1–15. https://doi.org/doi:10.15359/re.22-3.11	¿Existe relación entre la inteligencia emocional y el rendimiento académico en estudiantes de una institución pública ?	Analizar la relación entre la inteligencia emocional y el rendimiento académico en estudiantes de una institución pública	-/58 estudiantes	Cuantitativo/ Investigación no experimental	TMMS- 24 para la variable de inteligencia emocional y la calificación final del ciclo escolar 2013-2014 del alumnado para el rendimiento académico	r de Pearson	V1: Inteligencia emocional V2: Rendimiento académico	La inteligencia emocional se relaciona con el rendimiento académico en estudiantes de una institución pública.	Relación significativa entre la inteligencia emocional y el rendimiento académico en estudiantes de una institución pública	En las escuelas la inteligencia emocional debe estar dirigida a que los estudiantes acepten sus emociones y sentimientos y con ello mejorar la calidad de vida.	La inteligencia emocional solo se ha centrado en los resultados (calificaciones) pero no olvides que eso conlleva a un todo, hay diferentes factores que intervienen.
14	Ruiz, P., & Carranza, R. F. (2018). Emotional intelligence, gender and family environment in Peruvian adolescents. Acta Colombiana de Psicología, 21(2), 188–199. https://doi.org/10.14718/ACP.2018.21.2.9	¿Existe relación entre la inteligencia emocional y el clima familiar?	Analizar la relación entre la inteligencia emocional y el clima familiar	-/ 127 adolescentes	Cuantitativo/ Investigación no experimental	Reducción y adaptación de la escala de Clima Social Familiar de Moos y Tricket (1987) La inteligencia emocional fue evaluada a través de una escala propuesta y validada por Chiriboga y Franco (2001)	Prueba estadística t de Student	V1: Inteligencia emocional V2: Clima familiar	La inteligencia emocional se relaciona con el clima familiar	Correlación directa entre el clima familiar y la inteligencia emocional	Aporta evidencia sobre las diferencias en habilidades sociales según el género, ya que las mujeres presentaron puntuaciones significativamente más altas que los varones	Se sugiere el desarrollo de futuras investigaciones que analicen el efecto moderador del género y la estructura familiar en la relación del clima familiar y la inteligencia emocional
15	Sanmartín, R., González, C., & Vicent, M. (2018). Inteligencia emocional en alumnado de	¿Existen diferencias estadísticas significativas en los niveles de IE de los	Conocer la existencia de diferencias estadísticas significativas	-/201 alumnos	Cuantitativo/ Investigación no experimental	Cuestionarios TMMS-24 y EQ-i-S	Prueba estadística t de Student	V1: Inteligencia emocional V2: Género V3: Edad	La inteligencia emocional se diferencia en función del género,	Los resultados obtenidos muestran que, a la hora de buscar diferencias en función del	Abre las puertas del conocimiento de la IE en cursos de formación profesional	Habilitar programas de inteligencia emocional que puedan ser materia de investigación.

	formación profesional. Diferencias en función del curso, del género y de la edad. <i>Educar</i> , 54(1), 229–245. https://doi.org/10.5565/rev/educar.797	alumnos en función del género, del grupo y de la edad?	en los niveles de IE de los alumnos en función del género, del grupo y de la edad						del grupo y de la edad	género, en el TMMS sí que se encontraron algunas estadísticas e significativas en uno de sus factores, mientras que, para la variable curso, se hallaron diferencias significativas mediante uno de los factores del EQ-i-S		
16	Camacho, N., Ordoñez, J., Roncancio, M., & Vaca, P. (2017). <i>Convivencia escolar y cotidianidad: una mirada desde la inteligencia emocional * School life and everyday life: a look from the emotional intelligence Convivência escolar e vida cotidiana: uma visão a partir da inteligência emocional</i> . <i>Revista Educación y Desarrollo Social</i> , 11(1), 24–47. Retrieved from	¿Existe relación entre la inteligencia emocional y la convivencia en la escuela?	Explorar la relación existente entre la inteligencia emocional de los estudiantes de segundo grado de una institución educativa distrital (IED) y la convivencia en la escuela	5 docentes, 15 padres de familia y 15 estudiantes	Cualitativo/Fenomenológico	La observación participante y la entrevista semiestructurada	Información fue triangulada con la información obtenida en las sesiones de observación participante	V1: Inteligencia emocional V2: Convivencia en la escuela	La inteligencia emocional se relaciona con la convivencia en la escuela	Existe una estrecha relación entre la IE y la convivencia en la escuela	Ofrecer a los estudiantes nuevas formas de relacionarse de tal manera que tengan otras opciones de solucionar conflictos	Promoción de competencias socioemocionales en el desarrollo integral de los niños, necesarias para desempeñarse como ciudadanos responsables y comprometidos con la sociedad de la cual son partícipes.

	http://dx.doi.org/10.18359/revs.2649											
17	Cobos, L., Flujas, J. M., & Gómez, I. (2017). Inteligencia emocional y su papel en el ajuste psicológico en la adolescencia. <i>Anales de Psicología</i> , 33(1), 66–73. https://doi.org/10.6018/analesps.33.1.240181	¿Existe relación entre la inteligencia emocional y el ajuste psicológico de los adolescentes?	Explorar las relaciones entre la Inteligencia Emocional (IE) y el ajuste psicológico de los adolescentes	-/ 211 adolescentes	Cuantitativo/ Investigación no experimental	Emotional Intelligence Inventory: Young Version de Bar-On (EQi:YV) y el Autoinforme de Personalidad para adolescentes del sistema de evaluación (BASC)	Prueba de correlación de Spearman	V1: Inteligencia emocional V2: Aspectos psicológicos V3: Contexto escolar	La inteligencia emocional se relaciona con el ajuste psicológico de los adolescentes	Correlaciones positivas entre el ajuste psicológico y todas las escalas del EQi:YV	Los resultados de esta investigación son de interés al momento de aplicar programas de prevención e intervención en diferentes problemas psicosociales	-
18	Esnaola, I., Revuelta, L., Ros, I., & Sarasa, M. (2017). The development of emotional intelligence in adolescence. <i>Anales de Psicología</i> , 33(2), 327–333. https://doi.org/10.6018/analesps.33.2.251831	¿Existen diferencias entre las dimensiones de la inteligencia emocional durante un curso?	Analizar el desarrollo de las diferentes dimensiones de la inteligencia emocional durante un curso escolar y transversalmente entre los seis cursos analizados	-/ 484 adolescentes	Cuantitativo/ Investigación experimental	Versión en castellano del Emotional Quotient Inventory: Young Versión Short (Caraballo y Villegas, 2001)	Prueba de Mann-Whitney	V1: Dimensiones de la inteligencia emocional V2: Curso	La dimensiones de la inteligencia emocional se relacionan con el desarrollo de un curso.	A excepción en lo que respecta a la dimensión manejo del estrés en la muestra femenina, el resto de dimensiones de la inteligencia emocional no experimenta cambios sustantivos en relación con la edad.	-	-
19	Ticona, L., & Cancino, S. (2017). Inteligencia emocional, autoestima y prevención de	¿Existe relación entre la autoestima y la inteligencia emocional?	Describir las características de la autoestima e inteligencia emocional de los	-/ 114 adolescentes	Cuantitativo/ Investigación no experimental	Escala de valoración de nivel de autoestima del adolescente, propuesta por Clark-Clemens	Prueba estadística t de Student	V1: Autoestima V2: Inteligencia emocional	El nivel de autoestima y desarrollo de la inteligencia emocional de los	Niveles de moderado a bajo en el mayor porcentaje de adolescentes de la muestra, por lo tanto, las dos	-	-

	conductas de riesgo de los adolescentes. Ciencia y Desarrollo, 3(2), 122–129.		adolescentes.			Escala de valoración de nivel de inteligencia emocional. Se empleó el cuestionario de Steiner			adolescentes que de alguna manera se relacionan con el del Centro de Atención integral del Adolescente (CAINPA) son factores protectores en la prevención de conductas de riesgo.	variables no constituyen factores protectores.		
20	Urquijo, I., & Extremera, N. (2017). Satisfacción académica en la universidad: relaciones entre inteligencia emocional y engagement académico. Electronic Journal of Research in Education Psychology, 15(3), 553–573. https://doi.org/10.25115/ejrep.43.16064	¿Existe relación entre el engagement académico, la inteligencia emocional y la satisfacción académica?	Analizar el efecto mediador del engagement académico en la relación entre inteligencia emocional y satisfacción académica	-/203 estudiantes	Cuantitativo/ Investigación no experimental	Wong and Emotional Intelligence Scale (WLEIS; Wong y Law, 2002) La Academic Mayor Satisfaction Scale (AMMS; Nauta, 2007) Utrech Work Engagement Scale for Students (UWESS-9; Schaufeli y Bakker, 2003)	Estadísticos descriptivos (media, desviación típica y correlaciones de Pearson)	V1: engagement académico V2: Inteligencia emocional V3: Satisfacción académica	El engagement académico se relaciona con la inteligencia emocional y la satisfacción académica	Mediación completa del engagement académico en la relación entre inteligencia emocional y satisfacción académica	Las emociones no son correctamente percibidas, asimiladas, comprendidas o reguladas se reduce nuestra capacidad de manejar las estrategias de afrontamiento activo	Sería recomendable orientar las futuras investigaciones hacia diseños longitudinales y experimentales, utilizando muestra más amplia y con formas de evaluación diferentes

21	Barahona, L., & Alegre, A. (2016). Inteligencia emocional y TDAH: Un análisis comparativo en estudiantes de Lima Metropolitana. Propósitos y Representaciones, 4(1), 61–88. https://doi.org/10.20511/pyr2016.v4n1.87	¿Existen diferencias significativas en las capacidades de la inteligencia emocional entre estudiantes con y sin Trastorno de Déficit de Atención e Hiperactividad (TDAH)?	Determinar las diferencias significativas en las capacidades de la inteligencia emocional entre estudiantes con y sin Trastorno de Déficit de Atención e Hiperactividad (TDAH)	-/ 44 alumnos con diagnóstico TDAH y 192 estudiantes sin dicho trastorno	Cuantitativo/ Investigación no experimental	Inventario de Inteligencia Emocional de BarOn ICE: NA, adaptación y estandarización peruana	tests Kolmogorov-Smirnov y Shapiro-Wilk	V1: Inteligencia emocional V2: TDAH	Existen diferencias estadísticamente significativas en las capacidades de la inteligencia emocional entre estudiantes adolescentes con y sin Trastorno de Déficit de Atención e Hiperactividad (TDAH).	Existen diferencias estadísticamente significativas entre los estudiantes con TDAH en la capacidad emocional intrapersonal y en impresión positiva	Contribuye a la identificación de las capacidades de la inteligencia emocional que se encuentran afectadas directamente en adolescentes que padecen el Trastorno por Déficit de Atención e Hiperactividad	Considerar la falta de control en algunas variables externas, como la asistencia de los alumnos con TDAH a talleres de autoestima y habilidades sociales
----	---	---	--	--	---	---	---	--	--	--	---	--